



**Uddannelses- og  
Forskningsministeriet**

**Prækvalifikation af videregående uddannelser - Service og Oplevelser**

Udskrevet 27. april 2026

## Akademiuddannelse - Service og Oplevelser - UCL Erhvervsakademi og professionshøjskole

Institutionsnavn: UCL Erhvervsakademi og professionshøjskole

Indsendt: 14/09-2023 18:01

Ansøgningsrunde: 2023-2

Status på ansøgning: Afslag

[Afgørelsesbilag](#)

[Download den samlede ansøgning](#)

[Læs hele ansøgningen](#)

### Ansøgningstype

Nyt udbud

### Udbudssted

Vejle

### Informationer på kontaktperson for ansøgningen (navn, email og telefonnummer)

Chefkonsulent Morten Hjort Hansen, mhha1@ucl.dk, tlf.: 20459789

### Er institutionen institutionsakkrediteret?

Ja

### Er der tidligere søgt om godkendelse af uddannelsen eller udbuddet?

Nej

### Uddannelsestype

Akademiuddannelse

### Uddannelsens fagbetegnelse på dansk

Service og Oplevelser

### Uddannelsens fagbetegnelse på engelsk

Academy Profession (AP) Degree Programme in Experience Economy

### Angiv den officielle danske titel, som institutionen forventer at bruge til den nye uddannelse

Akademiuddannelse i Service og Oplevelser

**Angiv den officielle engelske titel, som institutionen forventer at bruge til den nye uddannelse**

Academy Profession (AP) Degree in Experience Economy

**Hvilket hovedområde hører uddannelsen under?**

Det merkantile område

**Hvilke adgangskrav gælder til uddannelsen?**

Optagelse på akademiuddannelsen i Service og Oplevelser, eller enkelte moduler herfra, er betinget af, at ansøgeren har gennemført en relevant adgangsgivende uddannelse, der som minimum er på niveau med en relevant erhvervsuddannelse, en relevant grunduddannelse for voksne (GVU), en gymnasial uddannelse eller en relevant uddannelse på samme niveau som de førnævnte adgangsgivende uddannelser.

Ansøger skal desuden have mindst 2 års relevant erhvervs erfaring, opnået enten efter gennemført adgangsgivende uddannelse eller sideløbende med den adgangsgivende uddannelse, f.eks. gennem en relevant erhvervsuddannelse. Institutionen optager desuden ansøgere, der, efter individuel kompetencevurdering i henhold til lov om erhvervsrettet grunduddannelse og videregående uddannelse (videreuddannelsessystemet) for voksne, har realkompetencer, der anerkendes som svarende til adgangsbetingelserne.

**Er det et internationalt samarbejde, herunder Erasmus, fællesuddannelse el. lign.?**

Nej

**Hvis ja, hvilket samarbejde?****Hvilket sprog udbydes uddannelsen på?**

Dansk

**Er uddannelsen primært baseret på e-læring?**

Nej, undervisningen foregår slet ikke eller i mindre grad på nettet.

**ECTS-omfang**

60

**Beskrivelse af uddannelsens formål og erhvervs sigte. Beskrivelsen må maks. fylde 1200 anslag**

Ikke relevant.

**Uddannelses struktur og konstituerende faglige elementer**

Ikke relevant.

### Begrundet forslag til takstindplacering af uddannelsen

Ikke relevant.

### Forslag til censorkorps

Akademiuddannelsen i Service og Oplevelser benytter det af Styrelsen for Forskning og Uddannelse godkendte censorkorps for akademiuddannelser inden for området Merkantil.

### Dokumentation af efterspørgsel på uddannelsesprofil - Upload PDF-fil på max 15 sider. Der kan kun uploades én fil

AU Service og oplevelser1.pdf

### Kort redegørelse for det nationale og regionale behov for den nye uddannelse. Besvarelsen må maks. fylde 1800 anslag

"Turismen har stor betydning for Danmark", står der i regeringens nationale strategi for bæredygtig vækst i dansk turisme fra 2022. Det er især servicetilbud, vækst, arbejdspladser og oplevelser både i by og på land. Branchen er kendetegnet ved at beskæftige ufaglærte eller personer med korte og mellemlange uddannelser. I 2019 udgjorde ufaglærte 59% af arbejdsstyrken i turismeerhvervet, sammenlignet med 34% i øvrige erhverv.

Med undtagelse af 2020 og 2021, hvor en stor del af erhvervet var nedlukket pga. COVID, er branchen i vækst. I 2019 skabte turisternes forbrug en omsætning på 139,2 mia. kr. og 174.700 fuldtidsarbejdspladser.

En del af regeringens strategi peger på, at kvalificeret arbejdskraft i turismeerhvervet er med til at sikre, at dansk turisme kan nå sit vækstpotentiale. For at skabe attraktive jobs og understøtte erhvervets konkurrencedygtighed og omstilling mod nye trends er der behov for kompetenceudviklings- og efteruddannelsesmuligheder.

Flere kommuner har formuleret strategier inden for turisme, bl.a. Odense Kommunes erhvervs- og vækstpolitik 'Vækst med omtanke'. Den indeholder visioner og strategier for, hvordan udviklingen med at skabe de bedst mulige rammer for vækst og beskæftigelse i Odense skal fortsætte. Det betyder, at kommunen ønsker at udvikle byen som en international og attraktiv turismedestination med en levende og dynamisk bymidte – og dermed skabe flere servicejobs i turismeerhvervet. Vejle Kommune skriver i deres Kommuneplan 2021-2033, at de vil fastholde trekantområdet som et af Danmarks turistområder med størst omsætning. Dette skal opnås ved at fokusere på sammenhænge i planlægningen af turisme, kultur og friluftsliv. Kombinationen af de nationale og regionale fokusområder viser, at der er behov for dimittender fra relevant uddannelse.

### Uddybende bemærkninger

Redegørelsen udbygges i bilagsmaterialet.

**Underbygget skøn over det nationale og regionale behov for dimittender. Besvarelsen må maks. fylde 1200 anslag**

Akademiuddannelsen i Service og Oplevelser henvender sig til alle, der arbejder med oplevelser, service, events og branding, f.eks. inden for turisme, traditionelle oplevelseserhverv, i foreninger og i andre virksomheder. Dette er en branche, som i 2019 stod for 174.700 fuldtidsarbejdspladser, hvilket svarer til ca. 6% af det samlede antal beskæftigede i Danmark. I 2019 udgjorde ufaglærte 59% af arbejdsstyrken i turismebranchen.

Akademiuddannelsen i Service og Oplevelser er tilrettelagt som en modulbaseret efteruddannelse for personer i beskæftigelse. Uddannelsen svarer til et fuldtidsårsværk (60 ECTS), og den forventede færdiggørelsestid er typisk tre år. Ved modulstart i foråret 2024 vil de første dimittender være færdiguddannede i sommeren 2027. Vi forventer at optage 20 studerende årligt, og baseret på vores erfaringer med lignende uddannelser regner vi med, at 15 studerende vil fuldføre akademiuddannelsen inden for seks år. Dog vil de studerende allerede efter første modul skabe værdi i praksis med deres nye kompetencer.

Uddannelsen udgør et deltidsalternativ til erhvervsakademiuddannelsen til Serviceøkonom, hvilket vil være relevant for dem, der allerede er i arbejde.

**Hvilke aftagere har været inddraget i behovsundersøgelsen? Besvarelsen må maks. fylde 1200 anslag**

I foråret 2023 blev vi kontaktet af en større servicevirksomhed, der ønskede efteruddannelsesmulighed for deres medarbejdere inden for turisme, service og oplevelser. Efteruddannelsen skal tilrettelægges over deltid samt give et kompetenceløft inden for udvikling, planlægning og gennemførelse af løsninger, der skaber merværdi for deres kunder. Akademiuddannelsen i Service og oplevelser opfylder disse betingelser.

Forud for undersøgelsen af det nationale behov for dimittender fra uddannelsen, fandt vi, at det er et område, der er under stærkt politisk fokus. Dette skyldes bl.a. regeringens strategi for bæredygtig udvikling i dansk turisme. Branchen er i vækst, men samtidig er det et område, hvor der skal gøres endnu mere for at realisere det fulde udviklingspotentiale. Dette kræver kvalificeret arbejdskraft, som regeringen blandt andet foreslår kan komme gennem relevant efter- og videreuddannelse. Derfor vurderer vi, at der er behov for denne uddannelse.

Efterfølgende kontaktede vi samarbejdspartnere og centrale aftagere, som alle var positivt indstillet over for etablering af uddannelsen på UCL. Støtteerklæringer findes i dokumentation.

**Beskriv ligheder og forskelle til beslægtede uddannelser, herunder beskæftigelse og eventuel dimensionering. Besvarelsen må maks. fylde 1200 anslag**

I de merkantile akademiuddannelser, som Service og oplevelser er en del af, findes en række forskelligartede uddannelser, der giver mulighed for at dykke ned i et specifikt fagområde. Det kan omfatte økonomi- og ressourcestyling eller transport og logistik.

I løbet af uddannelsen skal de studerende vælge valgfag, hvor det kan være relevant med fag fra en anden merkantil uddannelse - f.eks. at specialisere sig inden for sociale medier med modulet fra Kommunikation og formidling. Der kan også være studerende på andre uddannelser, som vil vælge valgfag fra Service og oplevelser.

Uddannelsescenter Ringkøbing-Skjern har lanceret en ny EUD-uddannelse til turismeassistent. Uddannelsen varer 1,5 år, og henvender sig til unge, der lige er kommet ud af 9. eller 10. klasse, men også til dem, der allerede arbejder i turismebranchen. Her vil akademiuddannelsen være en oplagt efteruddannelsesmulighed, hvor turismeassistenten kan specialisere sig yderligere.

Uddannelsen er et deltidsalternativ til Serviceøkonom, hvilket vil være relevant for dem, der allerede er i arbejde. Vores samarbejdspartnere har alle tilkendegivet, at dette er centralt for at sende medarbejdere på efteruddannelse.

## Uddybende bemærkninger

-

### **Beskriv rekrutteringsgrundlaget for ansøgte, herunder eventuelle konsekvenser for eksisterende beslægtede udbud. Besvarelsen må maks. fylde 1200 anslag**

Akademiuddannelsen i Service og oplevelser henvender sig til medarbejdere inden for det merkantile område. Medarbejdere i forskellige arbejdsområder og med mange forskellige opgaver. De kan bl.a. arbejde med kommunikation, logistik, service, oplevelser, restauration og administration. Medarbejderne kan derfor både have direkte og indirekte kundekontrakt.

Det merkantile område rummer således adskillige erhvervsområder og deraf mange forskellige uddannelsesbaggrunde og -niveauer. En stor del af vores nuværende studerende på de merkantile uddannelser er ufaglærte eller har en erhvervsuddannelse eller gymnasial uddannelse som højeste gennemførte uddannelsesniveau. Vi forventer, at det også vil gøre sig gældende for ansøgere til Service og oplevelser, hvor akademiuddannelsens niveau er velegnet til opkvalificering af denne målgruppe.

Medarbejdere med korte, mellemlange og videregående uddannelser kan tage akademiuddannelsen som led i kompetenceudvikling inden for service, oplevelsesdesign og -økonomi.

Dimittender fra akademiuddannelsen kan fortsætte deres kompetenceudvikling, f.eks. med uddannelsen i Leisure Management, som er en retning under den merkantile diplomuddannelse.

### **Beskriv kort mulighederne for videreuddannelse**

Akademiuddannelsen i Service og Oplevelse kan gennemføres enten som et selvstændigt og afrundet uddannelsesforløb, hvor der er behov for en samlet opkvalificering eller som uafhængige moduler, hvor der er behov for specialisering.

Den fulde akademiuddannelse giver adgang til relevante diplomuddannelser, hvor vi på UCL blandt andet kan tilbyde forskellige retninger inden for den merkantile diplomuddannelse, diplomuddannelse i ledelse eller en fleksibel diplomuddannelse, hvor den studerende selv kan tilpasse sin akademiuddannelse, så den matcher de udfordringer, den studerende står over for.

### **Forventet optag på de første 3 år af uddannelsen. Besvarelsen må maks. fylde 200 anslag**

På UCL Erhvervsakademi og Professionshøjskole forventer vi følgende optag på akademiuddannelsen i Service og Oplevelser de første tre år:

1. år: 20
2. år: 22
3. år: 24

### **Hvis relevant: forventede praktikaftaler. Besvarelsen må maks. fylde 1200 anslag**

Ikke relevant.

**Øvrige bemærkninger til ansøgningen**

-

**Hermed erklæres, at ansøgning om prækvalifikation er godkendt af institutionens rektor**

Ja

**Status på ansøgningen**

Afslag

**Ansøgningsrunde**

2023-2

**Afgørelsesbilag - Upload PDF-fil**

Afgørelsesbrev C9 Akademiuddannelse i service og oplevelser.pdf

**Samlet godkendelsesbrev - Upload PDF-fil**

# Nyt udbud af Akademiuddannelsen i Service og Oplevelser



Dokumentation af efterspørgsel  
på nyt udbud af uddannelsen



.....

Erhvervsakademi og  
Professionshøjskole

# 1. Indledning

***”Turismen har stor betydning for Danmark. Den skaber vækst, arbejdspladser, servicetilbud og oplevelser, der er med til at gøre det attraktivt at både at bo i og besøge såvel de danske kyst- og naturområder som de danske byer.”***

Sådan indleder regeringen deres nationale strategi for bæredygtig vækst i dansk turisme fra 2022. Branchen står over for en række udfordringer, bl.a. som følge af tiden med COVID-19 og den nuværende krig i Ukraine. Samtidig er det en branche i vækst.

For at indfri branchens vækstpotentiale er der behov for kvalificeret arbejdskraft. Men før der kan skabes attraktive jobs, som kan understøtte turismeerhvervets konkurrencedygtighed og omstilling mod nye trends, skal der fokus på kompetenceudvikling- og efteruddannelsesmuligheder.

Akademiuddannelsen i Service og Oplevelser kan pr. september 2023 tages hos Erhvervsakademi Dania (Randers), Erhvervsakademi Midtvest (Herning), Erhvervsakademi Aarhus, Cphbusiness og Erhvervsakademi Sydvest (Esbjerg). Der udbydes ikke fag fra uddannelsen hos Erhvervsakademi Sydvest og Erhvervsakademi Aarhus, mens uddannelsen er under afvikling hos Erhvervsakademi Midtvest. Derved kan uddannelsen kun tages hos Cphbusiness eller Erhvervsakademi Dania, hvilket giver et stort demografisk hul i udbuddet. Vi ønsker derfor at søge udbud af uddannelsen i Vejle.

I det følgende vil vi dokumentere behovet for dimittender fra Akademiuddannelsen i Service og Oplevelser.

## 2. Akademiuddannelse i Service og Oplevelser

Akademiuddannelsen i Service og oplevelser er en erhvervsrettet videreuddannelse udbudt efter lov om erhvervsrettede grunduddannelser og videregående uddannelser for voksne og efter bestemmelserne om tilrettelæggelse af deltidsuddannelser i lov om åben uddannelse.

Studieordningen beskriver, at uddannelsen har til formål, at kvalificere den studerende til at arbejde med service- og oplevelsesbaseret forretningsudvikling gennem varetagelse af opgaver for at vurdere, udvikle, planlægge og gennemføre løsninger, der skaber merværdi for kunden. Den studerende skal desuden kunne lede og motivere andre i arbejdet med at skabe værdiskabende servicenyheder og oplevelser for kunderne og blive klædt på til at brande og markedsføre virksomheden eller projektet over for omverdenen. Endvidere skal den enkelte kunne identificere egne muligheder for videreuddannelse i forskellige læringsmiljøer.

Uddannelsen giver den uddannede ret til at anvende betegnelsen AU i Service og Oplevelser. Studerende, der har gennemført moduler svarende til mindst 40 ECTS-point under det merkantile område, kan anvende betegnelsen Merkonom.

Akademiuddannelsen i Service og Oplevelser henvender sig til alle, der arbejder med oplevelser, events og branding, fx inden for turismebranchen, traditionelle oplevelseserhverv, i foreninger og i andre virksomheder.

### 2.1 Oversigt over uddannelsen

Akademiuddannelsen i Service og Oplevelser er opdelt i fagmoduler og omfatter i alt 60 ECTS-point fordelt på tre obligatoriske moduler, en række valgfrie moduler og et afgangsprøve. De enkelte moduler er en afgrænset faglig enhed, der kan studeres selvstændigt. Valgfrie moduler fra andre fagområder end de merkantile uddannelser på akademisk niveau må højst udgøre 15 ECTS-point.

Service, Oplevelser og Værtskab  
5 ECTS

Kundeforståelse og Oplevelsesdesign  
5 ECTS

Oplevelsesøkonomi  
10 ECTS

Valgfrie moduler svarende til 30 ECTS, hvoraf moduler fra andre fagområder højst må udgøre 15 ECTS.

Afgangsprojekt  
10 ECTS

### Obligatoriske fag

- Service, Oplevelser og Værtskab – 5 ECTS

Modulet opbygger den studerendes kompetencer til at kortlægge og udvikle tiltag, der skaber værdi for virksomheden, dens samarbejdspartnere og kunder.

- Kundeforståelse og Oplevelsesdesign – 5 ECTS

Modulet sikrer den studerendes forståelse for kundernes/gæsternes adfærd og de processer, de gennemgår i konsumeringen af en service eller en oplevelse.

- Oplevelsesøkonomi – 10 ECTS

Modulet udvikler den studerendes forståelse for oplevelsesøkonomien og dens muligheder, når det gælder forretningsudvikling.

Uddannelsen har fem forskellige valgmoduler, der for den enkelte studerende skal udgøre i alt 30 ECTS-point. Valgmodulerne er Oplevelsesledelse (10 ECTS), Event Management (10 ECTS), Markedsføring af service og oplevelser (5 ECTS), Oplevelsesbaseret konceptudvikling (5 ECTS) og Revenue Management (5 ECTS).

Afgangsprojektet på 10 ECTS-point afslutter uddannelsen. Projektet skal dokumentere, at uddannelsens mål for læringsudbytte er opnået. Afgangsprojektets emne skal ligge inden for uddannelsens faglige hovedområde og formuleres, så eventuelle valgfag uden for det merkantile fagområde inddrages.

## 2.2 Formelle krav

Optagelse på akademiuddannelsen i Service og Oplevelser, eller enkelte moduler herfra, er betinget af, at ansøgeren har gennemført en relevant adgangsgivende uddannelse mindst på niveau med en relevant erhvervsuddannelse, en relevant grunduddannelse for voksne (GVU) eller en gymnasial uddannelse.

Ansøger skal desuden have mindst to års relevant erhvervserfaring efter gennemført adgangsgivende uddannelse eller opnået sideløbende med den adgangsgivende uddannelse. Institutionen kan optage ansøgere, der ikke har gennemført en relevant adgangsgivende uddannelse, men som ud fra en konkret vurdering skønnes at have uddannelsesmæssige forudsætninger, der kan sidestilles hermed.

## 2.3 Fremtidsmuligheder

Akademiuddannelsen i Service og Oplevelser udgør et selvstændigt afrundet uddannelsesforløb, der sammen med to års relevant erhvervserfaring giver et adgangsniveau svarende til en erhvervsakademiuddannelse. Uddannelsen giver derfor adgang til relevante diplomuddannelser, fx Diplomuddannelsen til Turistfører samt retningerne E-handel, Leisure Management eller Salg og Markedsføring fra Den Merkantile Diplomuddannelse.

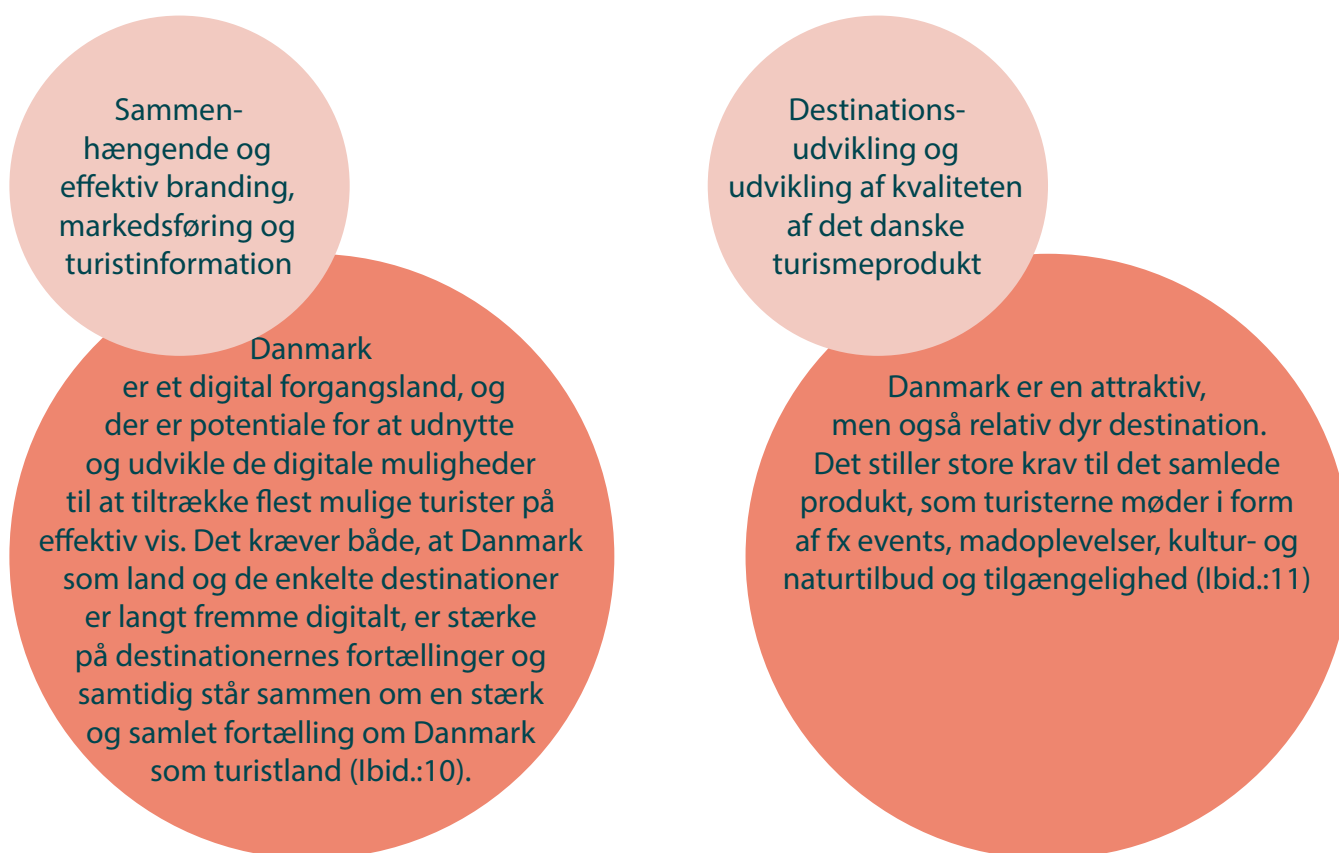
Mulige arbejdsområder for dimittender fra akademiuddannelsen i Service og Oplevelser kan være turisme-, event- eller rejsebrancherne samt inden for marketing.

### 3. Afdækning af landsdækkende behov via eksterne kilder

Turismen har stor betydning for Danmark, sådan indledes regeringens nationale strategi for bæredygtig vækst i dansk turisme, som blev lanceret i 2022. Det berører især servicetilbud, vækst, arbejdspladser og oplevelser i både by og land. Turismen er kendetegnet ved både at skabe arbejdspladser til personer med længere videregående uddannelser, korte og mellemlange uddannelser samt personer, der ellers har svært ved at få fodfæste på arbejdsmarkedet. I 2019 var der således 59 pct. ufaglærte i turismeerhvervet mod 34 pct. i øvrige erhverv (Regeringen, 2022:8).

Med undtagelse af 2020 og 2021, hvor en stor del af erhvervet var nedlukket grundet COVID-19, så har branchen oplevet stor vækst. I 2019 skabte turisternes forbrug en omsætning på 139,2 mia. kr. og 174.700 fuldtidsarbejdspladser, svarende til ca. 6. pct. af det totale antal fuldtidsbeskæftigede i Danmark.

Dansk turisme står over for en række udfordringer og muligheder i genopretningen efter COVID-19. Ligeledes er tiden præget af usikkerheder især som følge af krigen i Ukraine. Derfor sætter regeringens nationale strategi fokus på en række punkter, bl.a.:



At turismebranchen er i vækst, er der ingen tvivl om. 2022 blev et rekordår med hele 63,8 mio. turistovernatninger i Danmark, beretter Dansk Erhverv, som forventer, at 2023 også bliver et godt turistår (Dansk Erhverv, 2023a). Væksten i turistbesøg, -overnatninger og -oplevelser gjorde også, at beskæftigelsen i turismebranchen satte ny rekord i 2022 med et gennemsnit på 148.577 beskæftigede. Det er en stigning på 45 pct. over de seneste ti år (Dansk Erhverv, 2023b).

En del af regeringens strategi for bæredygtig vækst i dansk turisme peger på, at kvalificeret arbejdskraft i turismeerhvervet er med til at sikre, at dansk turisme kan nå sit vækstpotentiale. For at skabe attraktive jobs og understøtte turismeerhvervets konkurrencedygtighed og omstilling mod nye trends, skal der fokus på kompetenceudviklings- og efteruddannelsesmuligheder i turismeerhvervet (Regeringen, 2022:60).

### 3.1 Fokus på bæredygtig turisme

Brancheorganisationen Danske Destinationer og 19 danske turistdestinationer har i sommeren 2023 lanceret seks dogmer, som skal fremme bæredygtig turismeudvikling i Danmark (Danske Destinationer, 2023). Formålet er at skabe et fælles fokus og engagement i at fremme bæredygtig udvikling inden for turisme som en drivkraft for lokal jobskabelse og øget produktivitet i alle destinationers lokalområder.

***”Hvis der skal skub i den bæredygtige omstilling, skal det ske ude hos destinationerne, da det er dem, der kan skabe en konkret forandring. Vi håber, at dogmerne - der kort sagt er en kollektiv forpligtelse for at skabe en turismeindustri, og som respekterer lokale fællesskaber, miljøet og økonomisk bæredygtighed - kommer til at rykke den danske turisme hen imod et niveau af innovation og øget bæredygtighed, som vi ikke tidligere har set repræsenteret i dansk turisme”***, fortæller Pernille Kofoed Lydolph, forperson i Danske Destinationer.

De seks dogmer

1. Vi skaber lokalt samarbejde om turisme, der udvikles i balance med lokale fællesskaber og hverdagsliv, i balance med natur og miljø, og med fokus på at styrke lokal økonomi.
2. Vi investerer i destinationsudvikling, der sætter bæredygtighed i fokus, og som ikke ellers kommer af sig selv, på tværs af sæson og geografi.
3. Vi tager ansvar for turismens positive bidrag til klimahandling og til at nå de danske klimamål.
4. Vi markedsfører for at skabe lokal værdi for både mennesker, miljøet og økonomien, og vil i vores gæstekommunikation tydeliggøre muligheden for at træffe mere bæredygtige valg.
5. Vi skaber incitament for og inspirerer til turismeerhvervets bæredygtige omstilling.
6. Vi fremmer turismens brede værdiskabelse, der rækker langt udover turismesektoren selv, og fastholder en åben og inkluderende samtale om udvikling af turismens værdi og rolle i (lokal) samfundet.

### 3.2 Afdækning af regionalt behov via eksterne kilder

Odense Kommune fremlagde i 2021 erhvervs- og vækstpolitikken 'Vækst med omtanke'. Politikken indeholder visioner og strategier for, hvordan udviklingen og arbejdet med at skabe de bedst mulige rammer for vækst og beskæftigelse i Odense skal videreføres.

Der er et uudnyttet turismepotentiale i Odense. Med det nye H. C. Andersen Hus og udvikling af bymidten kan dette generere såvel arbejdspladser som liv og omsætning. Ved at indfri byens turismepotentiale ønsker kommunen at skabe arbejdspladser til både ufaglærte og faglærte. Derved skabes en øget omsætning i byens butiks- og restaurationsliv, et mere internationalt liv i byens gader og en større bystolthed. En levende bymidte med handelsliv, cafeer, oplevelser, dynamik og ideudvikling er afgørende for alle typer virksomheder i hele byen (Odense Kommune, 2021:18). Konkret betyder det, at Odense Kommune vil udvikle Odense som en international og attraktiv turismedestination med en levende og dynamisk bymidte, hvilket også betyder, at der skabes flere servicejobs i turismeerhvervet. En udvikling, der også skal sikre, at flere ledige bliver opkvalificeret, så de kan besætte de nye servicejobs (Ibid.:19).

I Langelands Kommunes Planstrategi 2019-2031, som blev vedtaget i 2019, er turisme også et af hovedområderne. Kommunen ønsker at styrke Langeland som turistmål med fokus på at udvide sæsonen til hele året. Det er bl.a. et ønske at tiltrække flere turister til hele det sydfynske område og øhav. Gevinsten ved øget turisme er både flere jobs i turismebranchen og øget tilflytning (Langeland Kommune, 2019:14). For at fremme en bæredygtig turisme vil de have fokus på, at turismen skal skabe arbejdspladser, fremme lokal kultur og lokale produkter herunder oplevelser (Ibid.:15).

Vejle Kommune skriver ligeledes i deres Kommuneplan 2021-2033, at de vil fastholde trekantsområdet som et af Danmarks turistområder med størst omsætning. Dette skal gøres ved at fokusere på synergier og sammenhænge i planlægningen inden for turisme, kultur og friluftsliv (Vejle Kommune, 2019).

### 3.3 Sammenfatning

Regeringen har med 'Den nationale strategi for bæredygtig vækst i dansk turisme' sat fokus på turismen og vist, at det kan være en af vejene til genopretning efter COVID-19. Men selvom turismebranchen er i vækst med gentagende rekorder for besøgende og overnatninger, er der fortsat brug for større sammenhæng og udvikling af det danske turismeprodukt.

Kommunerne Odense, Langeland og Vejle kobler alle turisme og udvikling af turismen sammen med bæredygtighed og lokale samarbejder. Derved forstås det både, at bæredygtighed og grøn omstilling skal indarbejdes i branchen, samt at turismen skal være bæredygtig, fremtidssikret og holdbart i lokalsamfundet og i samfundet som helhed. Der investeres i turismen, skabes nye jobs og udvikles på destinationer i hele landet.

Turisme- og servicebranchen er et alsidigt erhverv, som rummer både personer med længere videregående uddannelser, korte og mellemlange uddannelser samt et højt antal personer, som er ufaglærte. Men det er også en branche, som har få kompetenceudviklings- og efteruddannelsesmuligheder, selvom kvalificeret arbejdskraft er essentielt for, at dansk turisme kan nå sit vækstpotentiale.

Kombinationen af ovenstående viser, at der er behov for de kompetencer, som dimittender fra akademiuddannelsen i Service og Oplevelser besidder.

## 4. Rekrutteringsgrundlag – Optaget på uddannelsen

Akademiuddannelsen i Service og Oplevelser henvender sig til alle, der arbejder med oplevelser, events og branding inden for turismebranchen, traditionelle oplevelseserhverv, i foreninger og i andre virksomheder. Det er en branche, som i 2019 stod for 174.700 fuldtidsarbejdspladser, svarende til ca. 6. pct. af det totale antal fuldtidsbeskæftigede i Danmark. Service og Oplevelser er et deltidsalternativ til erhvervsakademiuddannelsen til Serviceøkonom, hvilket vil være relevant for dem, som allerede er i arbejde.

Uddannelsen har tilknytning til det merkantile område, og vil derfor være relevant for en stor og alsidig gruppe. Turismebranchen har et stort antal ufaglærte, men også personer med korte eller mellemlange uddannelser. Vi forventer derfor, at ansøgere til uddannelsen vil være fra begge grupper.

På Uddannelsescenter Ringkøbing-Skjern har de netop lanceret en ny EUD-uddannelse til turismeassistent. Uddannelsen varer 1,5 år, og henvender sig til unge, der lige er kommet ud af 9. eller 10. klasse, men også til dem, der allerede arbejder i turismebranchen (Turistmonitor, 2023).

På baggrund af ovenstående oplysninger om rekrutteringsgrundlaget og den forudgående afdækning af behovet for dimittender fra uddannelsen vurderer vi, at vi årligt kan optage 20 studerende på akademiuddannelsen i Service og Oplevelser på UCL Erhvervsakademi og Professionshøjskole.

## 5. Afdækning af behov via centrale aftagere og samarbejdspartnere

I foråret 2023 blev vi kontaktet af en større servicevirksomhed, der ønskede kompetenceudvikling for deres medarbejdere inden for turisme, service og oplevelser. Efteruddannelsen skulle tilrettelægges på deltid samt give et løft inden for udvikling, planlægning og gennemførelse af løsninger, der skaber medværdi for deres kunder. Akademiuddannelsen i Service og Oplevelser opfylder disse betingelser.

Forud for undersøgelsen af det nationale behov for dimittender fra uddannelsen fandt vi, at det er et område, der er under stærkt politisk fokus. Dette skyldes bl.a. regeringens strategi for bæredygtig udvikling i dansk turisme. Branchen er i vækst, men samtidig er det et område, hvor der skal gøres endnu mere for at realisere det fulde udviklingspotentiale. Dette kræver kvalificeret arbejdskraft, som regeringen blandt andet foreslår, kan komme gennem relevant efter- og videreuddannelse. Derfor vurderer vi, at der er behov for denne uddannelse.

Da behovet for uddannelsen på nationalt plan var påvist, kontaktede vi en række samarbejdspartnere og centrale aftagere især inden for oplevelses- og forlystelsesparker. Alle var positivt stemt over for etableringen af akademiuddannelsen i Service og oplevelser på UCL Erhvervsakademi og Professionshøjskole. Udbud på uddannelsen bliver placeret i Vejle. Udpluk fra støtteerklæringerne kan ses i det følgende, og findes i fuld længde på siderne 11-15.

### **LEGOLAND™ Billund Resort**

LEGOLAND blev skabt for at løse et problem, nemlig at mange gæster årligt besøgte LEGO fabrikken for at se de mange, flotte LEGO™ modeller. Siden 1968 er parken vokset, og i dag findes der LEGOLAND™ Parker i USA, Tyskland, De Forenede Arabiske Emirater, Japan, Korea, Malaysia og England.

***”Alle LEGOLÆNDERE og medarbejdere i LEGOLAND™ bygger barndomsminder. På tværs af parken, hotellerne og de administrative ”behind the scenes” stillinger er vi alle en vigtig del af vores brand og gæsteoplevelse. (...) Vi gør meget ud af at udvikle vores medarbejdere og ledere. Efter- og videreuddannelse er en vej til at sikre, at vores medarbejdere er bedst muligt klædt på til at nå deres individuelle mål og vores fælles mål for vores gæster og LEGOLAND™.”***

Claus Jeppesen, HR Director, LEGOLAND Billund Resort

### **LEGO™ House A/S**

LEGO House er en del af LEGO-koncernen med en fælles mission om at inspirere og udvikle morgendagens LEGO-byggere. Virksomheden, som har adresse i Billund, beskæftiger ca. 300 fuldtidsansatte og en stor gruppe deltids- og sæsonansatte.

***”I LEGO™ House vil vi ikke bare være verdens bedste oplevelse for vores gæster. Vi vil også være verdens bedste arbejdsplads for vores medarbejdere. Her er der altid plads til leg og læring - også bag skrivebordet, i opvasken og på lageret. (...) Fundamentalt tror vi på, at det kun kan lykkes, hvis vi samtidig skaber det bedste sted at arbejde for vores medarbejdere. Det er som to sider af samme mønt - de kan ikke skilles ad. Kompetenceudvikling er en brik i den historie.”***

Sanne Forsberg Holm, Head of People & Culture, LEGO™ House

## Lalandia Billund A/S

Lalandia Billund er et feriecenter, hvor gæsterne kan besøge vandland, Winter World, Monky Tonky Land, Adventure Park, udendørsområderne, spille bowling og meget mere. Det sætter store krav til centrets cirka 600 ansatte.

***”I Lalandia er vi glade for at have gæster. Faktisk er vi så glade for at have gæster, at godt værtskab er vores allerhøjeste prioritet. Og vi ved, at det er vores medarbejdere, der gør forskellen, og som fuldender gæsternes oplevelser. (...) Det er vigtigt for os, at vores medarbejdere er bedst muligt klædt på til arbejdet som vært og ambassadør for Lalandia. Det opnår vi blandt andet gennem relevant og praksisnær efter- og videreuddannelse.”***

Lene Stejnicher, HR Manager, Lalandia Billund A/S

## WOW PARK Billund

WOW PARK er en forlystelsespark, men ikke i den traditionelle forstand med radiobiler og karuseller. Her finder man trætoplegehuse, svævebaner oppe under trækroneerne, underjordiske huler og kæmpe labyranter. Alt er lavet ud fra princippet om, at naturen var her først. WOW PARK Billund har 50 fuldtidsansatte.

***”Vi kender børnefamiliers virkelighed. For vi er det selv. Intentioner om skovtur, familiemotion, bålmad og byggelegeplads overhales af hverdagstravlhed. I WOW PARK skal det være nemt at gøre alt det sjove sammen. Og det stiller store krav til vores medarbejdere. (...) At vores medarbejdere har et højt niveau af service, værtskab og kundeforståelse er fundamentet for en oplevelses- og legepark som WOW PARK. Derfor vil vi gerne støtte UCL Erhvervsakademi og Professionshøjskoles ønske om at udbyde Akademiuddannelsen i Service og Oplevelser.”***

Karine Hansen, Park Manager, WOW PARK Billund

## Billund Erhverv

Billund Erhverv er et lokalt forankret og stærkt erhvervsnetværk i Billund med over 350 medlemsvirksomheder. Netværket har til formål at fremme samarbejdet mellem forskellige erhverv, offentlige myndigheder og uddannelsesinstitutioner med særligt blik for udvikling af erhvervslivet og beskæftigelsen i kommunen.

***”Det går godt i Billund Kommune, og virksomhederne efterspørger løbende kvalificeret arbejdskraft. Fra vores medlemmer oplever vi, at der er behov for og ønske om efter- og videreuddannelse inden for servicebranchen.”***

Marie Skov Lillelund, Direktør, Billund Erhverv

## Vejle Kommune, Erhvervsservice & Turisme

Vejle og trekantsområdet beskriver i deres kommunalplan 2021-2033, at området skal udvikles som en kulturmetropol med god tilgængelighed til et mangfoldigt udbud af kulturoplevelser. For at fastholde deres position som førende inden for dansk erhvervsturisme og til understøttelse af udviklingen som internationalt mødested, skal turisme udvikles på et bæredygtig grundlag.

***”Dimittender fra Akademiuddannelsen i Service og Oplevelser kan bidrage i arbejdet med at skabe synergier og sammenhæng i planlægningen inden for turisme, kultur, oplevelser og fritidsliv i trekantsområdet.”***

Morten Damgaard Nielsen, Erhvervschef, Erhvervsservice & Turisme, Vejle Kommune

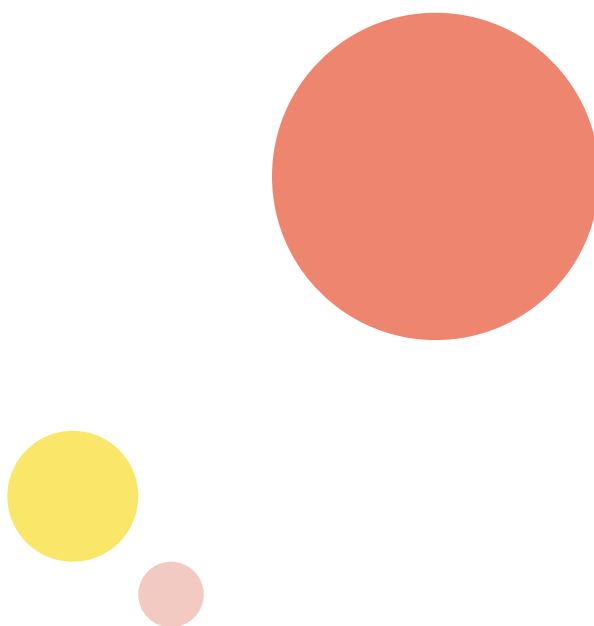
## 6. Sammenfatning

I foråret 2023 blev vi kontaktet af en større servicevirksomhed, der ønskede en efteruddannelsesmulighed for deres medarbejdere. Her var det især vigtigt, at uddannelsen skulle tilrettelægges på deltid, da branchen er stærkt sæsonbetonet. Efter dialog med lignende virksomheder samt granskning af politiske strategier og -planer, fandt vi, at der både er et ønske politisk omkring mere efteruddannelse til branchen – samt at branchen også selv efterspørger dette. I undersøgelsen blev det også tydeligt for os, at der ikke er mange muligheder for relevant efteruddannelse til branchens mange ufaglærte. Med erhvervs erfaring og en adgangsgivende uddannelse – det kunne være en gymnasial baggrund – kan ufaglærte søge om optagelse på akademiuddannelsen og indgå i et uddannelsesforløb.

I undersøgelsen fandt vi også, at der er et stort fokus på bæredygtighed bl.a. som følge af Danske Organisationers seks dogmer for at fremme bæredygtig turismeudvikling. Dogmerne beskrives som en kollektiv forpligtelse, hvori turistdestinationerne skal respektere lokale fællesskaber, miljø og økonomisk bæredygtighed. Hos os får studerende på Service og Oplevelser mulighed for at vælge valgfag fra vores nye akademiuddannelse i Bæredygtighed og grøn omstilling og bliver derved opkvalificeret inden for både turisme, service og bæredygtighed.

Både nationalt og regionalt er der behov for uddannelsens dimittender, så branchen kan realisere dens fulde udviklingspotentiale, og det er her, relevant efter- og videreuddannelse kommer ind i billedet:

- Opkvalificering af medarbejderne i den danske service- og turistbranche er en af brikkerne i puslespillet, når det handler om at få indfriet branchens vækstpotentiale.
- Opkvalificering, som går på tværs af branchen, og som kan rumme alle uddannelsesmæssige baggrunde, skabe synergi, et fælles sprog og fagstolthed.
- Opkvalificering, der både er praksisnær og relaterbar for medarbejderne, er det, arbejdspladser og branchen skriger efter. Med udbud af Akademiuddannelsen i Service og Oplevelser i Vejle kan vi ikke blot dække et demografisk hul i udbuddet, men også tilføre ny viden, nye perspektiver og fornyet energi til branchen.



## 7. Kilder

Dansk Erhverv (2023a) Imponerende turistrekord i 2022 kalder på flere internationale gæster  
<https://www.danskerhverv.dk/presse-og-nyheder/nyheder/2023/april/imponerende-turistrekord-i-2022-kalder-pa-flere-internationale-gaster/>

Dansk Erhverv (2023b) Ny beskæftigelsesrekord i turismebranchen  
<https://www.danskerhverv.dk/politik-og-analyser/analyser/2023/april/ny-beskaeftigelsesrekord-i-turismebranchen/>

Danske Destinationer (2023) Danske Destinationer lancerer 6 konkrete dogmer for at fremme bæredygtig turismeudvikling i Danmark  
[https://danskedestinationer.dk/wp-content/uploads/2023/06/080623\\_Danske-Destinationer-lancerer-6-konkrete-dogmer-for-at-fremme-baeredygtig-turisme-i-Danmark.pdf](https://danskedestinationer.dk/wp-content/uploads/2023/06/080623_Danske-Destinationer-lancerer-6-konkrete-dogmer-for-at-fremme-baeredygtig-turisme-i-Danmark.pdf)

Langeland Kommune (2019) Planstrategi for 2019-2031  
<https://langelandkommune.dk/kommunen/politikker-og-strategier/planstrategi-2019-2031>

Odense Kommune (2021) Erhvervs- og vækstpolitik: Vækst med omtanke  
<https://www.odense.dk/politik/politikker-og-visioner/tvaergaende-politikker/vaekstpolitik>

Regeringen, Erhvervsministeriet (2022) National strategi for bæredygtig vækst i dansk turisme.

Turismemonitor (2023) Ny turismeuddannelse skal afhjælpe stort problem på vestkysten: »Den skal være så bred, at den rammer hele branchen«  
<https://turistmonitor.dk/nyheder/art9441288/%C2%BBDen-skal-v%C3%A6re-s%C3%A5-bred-at-den-rammer-hele-branchen%C2%AB>

Vejle Kommune (2021) Kommuneplan 2021-2033  
<https://kommuneplan2021.vejle.dk/vision-maal-og-strategier/kommuneplan-2021-2033/kultur-turisme-og-fritidsoplevelser/turisme-kultur-og-fritidsliv-i-trekantomraadet/>

## 8. Erklæringer

LEGOLAND® Billund Resort  
Nordmarksvej 9  
7190 Billund

Billund, d. 01. juni 2023

### LEGOLAND® – Lad eventyret begynde!

I begyndelsen af 1960'erne havde LEGO® produkterne så stor succes, at over 20.000 gæster årligt besøgte fabrikken i Billund. Det blev grundstenen til den første LEGOLAND® park, som åbnede i Billund i 1968.

Alle LEGOLÆNDERE og medarbejdere i LEGOLAND® bygger barndoms minder for livet. På tværs af parken, hotellerne og de administrative "behind the scenes" stillinger er vi alle en vigtig del af vores brand og gæsteoplevelse. Det afspejler sig i måden vi arbejder på, tænker på og ikke mindst i måden, hvorpå vi møder vores gæster.

Vi gør meget ud af at udvikle både medarbejdere og ledere. Efter- og videreuddannelse er en vej til at sikre, at vores medarbejdere er bedst muligt klædt på til at nå deres individuelle mål og vores fælles mål for vores gæster og LEGOLAND®.

Dansk turisme er i vækst og med det store politiske fokus på udviklingen af dansk turisme, ser vi ind i en fremtid, hvor der vil være stigende efterspørgsel på kompetencer inden for service- og oplevelsesbaseret forretningsudvikling. Derfor bifalder LEGOLAND®, at UCL Erhvervsakademi og Professionshøjskole vil udbyde Akademiuddannelsen i Service og Oplevelser.

Venlig hilsen



Claus Jeppesen  
HR Director



## Støtteerklæring

Billund, d. 30. juni 2023

### I Lalandia er vi alle værter for vores gæster

I Lalandia er vi glade for at have gæster. Faktisk er vi så glade for at have gæster, at godt værtskab er vores allerhøjeste prioritet. Og vi ved, at det er vores medarbejdere, der gør forskellen, og som fuldender gæsternes oplevelser. Vores mission er at give børnefamilier tid til nærvær og glæde, og det kan vi kun gøre med de bedste medarbejdere – værtens bedste medarbejdere.

Derfor er det vigtigt, at vores medarbejdere trives. Vi har mange beskæftiget i jobfunktioner, hvor der er direkte kontakt med gæsterne. Men vi har også mange medarbejdere "backstage", som både direkte og indirekte hjælper gæsterne. Vi foretager årlige trivselsmålinger – Lalandia Trivsel - og følger op med forskellige initiativer for hele tiden at sikre den gode medarbejdertrivsel.

Det er vigtigt for os, at vores medarbejdere er bedst muligt klædt på til arbejdet som vært og ambassadør for Lalandia. Det opnår vi blandt andet gennem relevant og praksisnær efter- og videreuddannelse. Derfor giver det god mening, at UCL Erhvervsakademi og Professionshøjskole vil udbyde akademiuddannelsen i Service og Oplevelser.

Venlig hilsen

Lene Stejnicher  
HR Manager

Lalandia Billund A/S

Lalandia i Søndervig  
Vestkystvej 2 · DK-6950 Ringkøbing  
Servicecenter tel.: +45 8830 6505  
Lalandia Søndervig A/S · CVR nr.: 4052 3219

Lalandia i Billund  
Ellehammers Allé 3 · DK-7190 Billund  
Servicecenter tel.: +45 7614 9400  
Lalandia Billund A/S · CVR nr.: 2810 8265

Lalandia i Rødby  
Lalandia Centret 1 · DK-4970 Rødby  
Servicecenter tel.: +45 5461 0505  
Lalandia A/S · CVR nr.: 2708 4303

LEGO® House A/S  
Ole Kirks Plads 1  
7190 Billund

Billund, d. 27 juni 2023

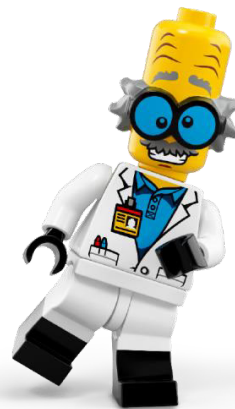
### Det kræver en alsidig organisation, at sikre den ultimative LEGO® oplevelse året rundt

Hos LEGO® House deler vi vores mission med resten af LEGO Koncernen om at inspirere og udvikle morgendagens byggere. Det afspejler sig i vores fælles historie og guider os i alt, hvad vi gør. I LEGO House vil vi ikke bare være verdens bedste oplevelse for vores gæster. Vi vil også være verdens bedste arbejdsplads for vores medarbejdere. Her er der altid plads til leg og læring – også bag skrivebordet, i opvasken og på lageret.

At skabe øjeblikke der betyder noget, er for os det samme som at skabe stjerneoplevelser, der består, og kun hvis vi når dette mål, har vi opnået det, vi er her for; at være det bedste sted at arbejde. Fundamentalt tror vi på, at det kun kan lykkes, hvis vi samtidig skaber det bedste sted at arbejde for vores medarbejdere. Det er som to sider af samme mønt – de kan ikke skilles ad. Kompetenceudvikling er en brik i den historie. Derfor bifalder vi, at UCL Erhvervsakademi og Professionshøjskole vil udbyde Akademiuddannelsen i Service og Oplevelser.

Med venlig hilsen

Sanne Forsberg Hom  
Head of People & Culture



WOW PARK Billund  
Havremarken 15  
7190 Billund

Billund, d. XX. juni 2023

---

**I WOW PARK er det hjertet, kroppen og fantasien, der driver legen.**

Hos WOW PARK har vi en fantastisk blanding af muligheder for at klare, kravle, svinge og rutsje og blive udfordret på alle niveauer. Vi fremmer kreativitet, nysgerrighed, fællesskab, nærvær og fysisk aktivitet gennem leg i naturen. De egenskaber skal vi nemlig bruge hele livet.

Vi kender børnefamiliers virkelighed. For vi er det selv. Intentioner om skovtur, familiemotion, bålmad og byggelegeplads overhales af hverdagstravlhed. I WOW PARK skal det være nemt, at gøre alt det sjove sammen. Og det stiller store krav til vores medarbejdere.

En medarbejder i WOW PARK Billund sørger for, at parken kører, og at gæsterne har de bedste betingelser for at få en sjov og aktiv dag, hvor vi sammen skaber uforglemmelige minder i den vildeste skov.

At vores medarbejder har et højt niveau af service, værtskab og kundeforståelse er fundamentet for en oplevelses- og legepark som WOW PARK. Derfor vil vi gerne støtte UCL Erhvervsakademi og Professionshøjskoles ønske om at udbyde Akademiuddannelsen i Service og oplevelser.

Venlig hilsen



Karina Hansen  
Park Manager

Billund Erhverv  
Kløvermarken 35  
7190 Billund

Billund, d. 20. juni 2023

### **Billund Erhverv – Vi arbejder målrettet for vækst og udvikling**

Billund Erhverv er områdets stærkeste erhvervsnetværk i Billund Kommune. Vi er lokalt forankret og tilbyder netværksaktiviteter for vores 350 medlemmer suppleret med individuel vejledning til både iværksættere og etablerede virksomheder.

Vi har til formål, at fremme samarbejdet mellem forskellige erhverv, offentlige myndigheder og uddannelsesinstitutioner med særlig henblik på udvikling af erhvervslivet og beskæftigelsen i kommunen. Sammen med erhvervslivet inspirerer vi til nye muligheder for udvikling og vækst til gavn for virksomheder og borgere.

Det går godt i Billund kommune, og virksomhederne efterspørger løbende kvalificeret arbejdskraft. Fra vores medlemmer oplever vi, at der er behov for og ønske om efter- og videreuddannelsen inden for servicebranchen. Vi kan derfor kun anbefale, at Akademiuddannelsen etableres på UCL Erhvervsakademi og Professionshøjskole.

Venlig hilsen



Marie Skov Lillelund  
Direktør

Vejle Kommune  
Erhvervservice & Turisme  
Banegårdspladsen 6  
7100 Vejle

Vejle, d. 15. juni 2023

Vejle og Trekantsområdet består af byer og landområder, hvis egenart og kulturhistoriske særkende og identitet skal bevares og styrkes. Her bindes attraktioner, natur, kultur og lokale fællesskaber sammen i gode og nære oplevelser. Samtidig skal Trekantsområdet udvikles som en kulturmetropol med god tilgængelighed til et mangfoldigt udbud af kulturoplevelser.

For at udvikle området som internationalt mødested og fastholde vores position som førende inden for dansk erhvervs turisme, skal turismen udvikles på et bæredygtigt grundlag. Det handler blandt andet om, at turismen skal indpasses og udvikles på en måde, så livskvaliteten for de lokale beboere og aktører ikke forringes. Desuden skal der være sammenhæng i lokalisering af nye funktioner og udbygning af infrastrukturen i området.

Dimittender fra Akademiuddannelsen i Service og Oplevelser kan bidrage i arbejdet med at skabe synergief og sammenhæng i planlægningen inden for turisme, kultur, oplevelser og fritidsliv i trekantsområdet.

Derfor kan vi kun anbefale, at UCL Erhvervsakademi og Professionshøjskole udbyder Akademiuddannelsen i Service og Oplevelser.

**Morten Damgaard**  
Digitalt signeret af Morten  
Damgaard Nielsen  
Nielsen  
Dato: 2023.06.15 12:41:08  
+02:00'

Morten Damgaard Nielsen

Erhvervschef  
Erhvervservice & Turisme  
Vejle Kommune

Kære Jens Mejer Pedersen

6. december 2023

På baggrund af gennemført prækvalifikation af UCL Erhvervsakademi og Professionshøjskoles ansøgning om godkendelse af nyt udbud er der truffet følgende afgørelse:

**Uddannelses- og  
Forskningsministeriet**

**Afslag på nyt udbud af akademiuddannelse i service og oplevelser (Vejle)**

Børsgade 4  
Postboks 2135  
1015 København K  
Tel. 3392 9700  
ufm@ufm.dk  
www.ufm.dk

Ansøgningen er blevet vurderet af Det rådgivende udvalg for vurdering af udbud af videregående uddannelser (RUVU). Vurderingen er vedlagt som bilag.

CVR-nr. 1680 5408

Ved afslaget er der lagt vægt på, at RUVU har vurderet, at ansøgningen ikke opfylder kriterierne for prækvalifikation, som fastsat i bekendtgørelse nr. 1558 af 2. juli 2021 med senere ændring.

Ref.-nr.  
353654

Uddannelsesinstitutionen kan gøre indsigelse senest 10 hverdage efter modtagelsen af afgørelsen. Indsigelser indgives skriftligt til [pkf@ufm.dk](mailto:pkf@ufm.dk). Ved spørgsmål til afgørelsen kan der ligeledes rettes henvendelse hertil.

Såfremt ministeriet ikke har modtaget en indsigelse inden den fastsatte tidsfrist, betragtes afslaget som endeligt.

Med venlig hilsen



Christina Egelund

**Bilag:** 1 – RUVU's vurdering af ansøgningen

**Bilag 1 – RUVU's vurdering af ansøgningen**

Nr. C9 – Nyt udbud (Efterår 2023)		Status på ansøgningen: Godkendt	
<b>Ansøger og udbudssted:</b>	UCL Erhvervsakademi og Professionshøjskole (Vejle)		
<b>Uddannelsesstype:</b>	Akademiuddannelse		
<b>Uddannelsens navn (fagbetegnelse) på hhv. dansk/engelsk:</b>	<ul style="list-style-type: none"> <li>- Service og oplevelser</li> <li>- Experience Economy</li> </ul>		
<b>Titel, som uddannelsen giver ret til at anvende:</b>	<ul style="list-style-type: none"> <li>- Akademiuddannelse i Service og oplevelser</li> <li>- Academy Profession (AP) Degree in Experience Economy</li> </ul>		
<b>Hovedområde:</b>	Det merkantile område	<b>Genansøgning:</b>	Nej
<b>Sprog:</b>	Dansk	<b>Antal ECTS:</b>	60 ECTS
<b>Link til ansøgning på pkf.ufm.dk:</b>	<a href="https://pkf.ufm.dk/flows/aadb35d3332d543ee038865881135375">https://pkf.ufm.dk/flows/aadb35d3332d543ee038865881135375</a>		
<b>Link - UddannelsesGuiden</b>	<a href="https://www.ug.dk/uddannelser/akademiuddannelser/merkantil/akademiuddannelsen-i-service-og-oplevelser">https://www.ug.dk/uddannelser/akademiuddannelser/merkantil/akademiuddannelsen-i-service-og-oplevelser</a>		
<b>RUVU's vurdering på møde d. 7. november 2023</b>	<p>RUVU vurderer, at ansøgningen opfylder kriterierne som fastsat i bilag 4 i bekendtgørelse om akkreditering af videregående uddannelsesinstitutioner og godkendelse af videregående uddannelser (nr. 1558 af 2. juli 2021 med senere ændringer).</p> <p>RUVU anerkender, at på nationalt niveau sandsynliggøres et behov for efteruddannelsesmuligheder inden for turismebranchen, hvor udbuddet af uddannelsen kunne være relevant.</p> <p>RUVU vurderer dog, at ansøgningen ikke i tilstrækkelig grad dokumenterer et behov for uddannelsen, som ikke kan dækkes af de eksisterende udbydere. Generelt er det for RUVU vigtigt, at der indgår en tydelig aftagerinddragelse i dokumentationsgrundlaget for ansøgningen og her finder RUVU, at støtteerklæringer alene ikke kan udgøre et tilstrækkeligt dokumentationsgrundlag.</p> <p>RUVU har i sin afgørelse lagt særlig vægt på, at aftagerne i deres interessetilkendegivelser ikke har angivet konkrete tilsagn om at sende medarbejde på uddannelsen.</p>		