



**Uddannelses- og  
Forskningsministeriet**

**Prækvalifikation af videregående uddannelser - Pædagog**

Udskrevet 3. april 2025

## Professionsbachelor - Pædagog - Professionshøjskolen Absalon

Institutionsnavn: Professionshøjskolen Absalon

Indsendt: 15/09-2021 08:11

Ansøgningsrunde: 2021-2

Status på ansøgning: Godkendt

[Afgørelsesbilag](#)

[Download den samlede ansøgning](#)

[Læs hele ansøgningen](#)

### Ansøgningstype

Dublering

### Udbudssted

Holbæk

### Informationer på kontaktperson for ansøgningen (navn, email og telefonnummer)

Magdalena Barbara Persson Telefon 72 48 23 18 E-mail mabp@pha.dk

### Er institutionen institutionsakkrediteret?

Ja

### Er der tidligere søgt om godkendelse af uddannelsen eller udbuddet?

Nej

### Uddannelsestype

Professionsbachelor

### Uddannelsens fagbetegnelse på dansk

Pædagog

### Uddannelsens fagbetegnelse på engelsk

Bachelor in Social Education

### Angiv den officielle danske titel, som institutionen forventer at bruge til den nye uddannelse

Professionsbachelor som pædagog

### Angiv den officielle engelske titel, som institutionen forventer at bruge til den nye uddannelse

Bachelor's Degree Programme in Social Education

**Hvilket hovedområde hører uddannelsen under?**

Pædagogiske område

**Hvilke adgangskrav gælder til uddannelsen?**

- Gymnasial eksamen (stx, hf, hhx, htx eller eux) eller særligt hf-forløb for fremmedsprogede (GIF)
- En tilsvarende udenlandsk eller international eksamen
- Social- og sundhedsassistentuddannelsen (trin 2, hvis tidligere social- og sundhedsuddannelse) samt bestået dansk C, naturfag C og engelsk D
- Den pædagogisk assistentuddannelse/den pædagogiske grunduddannelse (PGA) samt bestået dansk C, samfundsfag C og engelsk E
- Anden adgang med 4 gymnasiale enkeltfag: dansk A, engelsk B, samfundsfag C samt ét valgfrit fag på C-niveau. Hvert enkeltfag skal være afsluttet, dvs. der skal enten være udstedt et prøvebevis eller et deltagerbevis, jf. eksamensbekendtgørelsens bestemmelser, og karakteren for enkeltfaget skal være mindst 02.

**Er det et internationalt samarbejde, herunder Erasmus, fællesuddannelse el. lign.?**

Nej

**Hvis ja, hvilket samarbejde?**

Ikke relevant.

**Hvilket sprog udbydes uddannelsen på?**

Dansk

**Er uddannelsen primært baseret på e-læring?**

Nej, undervisningen foregår slet ikke eller i mindre grad på nettet.

**ECTS-omfang**

210

**Beskrivelse af uddannelsens formål og erhvervssigte. Beskrivelsen må maks. fylde 1200 anslag**

Ikke relevant.

**Uddannelses struktur og konstituerende faglige elementer**

Ikke relevant.

**Begrundet forslag til takstindplacering af uddannelsen**

Ikke relevant.

**Forslag til censorkorps**

Censorkorps for pædagoguddannelsen

**Dokumentation af efterspørgsel på uddannelsesprofil - Upload PDF-fil på max 15 sider. Der kan kun uploades én fil**

BILAG PÆD samlet 13.9.21.pdf

**Kort redegørelse for det nationale og regionale behov for den nye uddannelse. Besvarelsen må maks. fylde 1800 anslag**

Professionshøjskolen Absalon (herefter Absalon) ønsker at udbyde uddannelsen til professionsbachelor som pædagog i Holbæk, hvor sygeplejerskeuddannelsen også udbydes på nuværende tidspunkt.

Behovet for at uddanne og rekruttere flere pædagoger vil vokse støt i de kommende år. En ny analyse fra Damvad Analytics (2021) dokumenterer, at der allerede om få år vil være stor mangel på pædagoger. Dette er dels et resultat af indførte minimumsnormeringer, herunder krav til forøgelse af uddannelsesdækning, og dels et resultat af den demografiske udvikling. Derfor er det vigtigt, at Nordvestsjælland med bl.a. Holbæk, Odsherred og Kalundborg Kommune, som pt. ikke har udbud af pædagoguddannelsen, dækkes ind uddannelsesmæssigt. I de "uddybende bemærkninger" gennemgås følgende:

- behovet for udbuddet (nationalt og regionalt);
- et ønske fra kommunerne Holbæk, Odsherred og Kalundborg om at oprette uddannelsesudbuddet;
- at den lokale tilknytning er nødvendig for at kunne fastholde arbejdskraften.

**Uddybende bemærkninger****Behovet for udbuddet (nationalt og regionalt)**

*Minimumsnormeringer, herunder forøgelse af uddannelsesdækning*

Loven om minimumsnormeringer, der træder i kraft 1. januar 2024, forpligter kommunerne til at sikre minimum én pædagogisk medarbejder til tre børn i vuggestuen og én til seks børn i børnehaven senest 1. januar 2024. Samtidig er der inden for rammerne af minimumsnormeringerne afsat midler til en opkvalificeringspulje af pædagogisk personale i vuggestuer og børnehaver. For at få andel i midlerne skal den enkelte kommune fremvise en plan for at opnå uddannelsesdækning på mindst 85 pct. (dvs. at pædagoger og pædagogiske assistenter skal udgøre 85 pct. af det pædagogiske personale inklusiv ledere) eller forbedre uddannelsesdækningen med mindst 10 pct. point i dagtilbuddene. Den nationale uddannelsesdækning er i dag på 66 pct., hvilket betyder, at ingen landsdele lever op til kravet om en uddannelsesdækning.

Ovenstående krav sammen med en forventning om at gruppen af børn i alderen 0-5 år vil stige med ca. 16 pct. frem mod 2030, øger behovet for pædagogisk personale i vuggestuer og børnehaver betydeligt. Konkret vurderer Damvad Analytics behovet for pædagoger således: *"Specifikt for pædagoger, vil effekterne af minimumsnormeringerne alene øge efterspørgslen med yderligere 900 pædagoger i 2030 (fuldtidsomregnet)(...). Prognosen fastslår også, at (...) "i alt skal der ansættes omtrent 9.150 mere pædagogisk personale i 2030 i vuggestuer og børnehaver - 1.550 flere for at imødekomme minimumsnormeringer og 7.600 flere for at imødekomme et stigende antal 0-5-årige børn. Hvis løftet i minimumsnormeringer sker med den nuværende uddannelsesfordeling, skal der opkvalificeres hhv. 10.900 og 5.700 i 2030 for enten at opnå en uddannelsesdækning på 85 pct. eller et løft i uddannelsesdækningen på 10 procentpoint"* (Damvad Analytics, 2021).

#### *Demografiske udvikling*

Foruden manglen på 900 pædagoger i 2030, som skyldes minimumsnormeringer, vil der desuden mangle 13.700 pædagoger i 2030, som skyldes den demografiske udvikling. Den demografiske udvikling har stor betydning for det fremtidige udbud og efterspørgsel efter pædagoger. Stigningen i efterspørgslen efter pædagoger skyldes primært den stigende gruppe af 0-6-årige frem mod 2030. I samme periode estimeres udbuddet af pædagoger at stige med 0,3 pct. Det betyder, at stigningen i efterspørgslen efter pædagoger frem mod 2030 er langt højere end stigningen i udbuddet. Medregnet effekterne af både minimumsnormeringer og demografi forventes der samlet set at mangle ca. 14.600 pædagoger i 2030 (Damvad Analytics, 2021).

#### *Manglen kan blive endnu større*

Analysen gør desuden opmærksom på, at de 13.700 pædagoger, der vil mangle i 2030, bygger på en antagelse om, at antallet af nyuddannede pædagoger stiger med ca. 1.300 frem mod 2030 svarende til en gennemsnitlig årlig vækst i antal nyuddannede på 2,6 pct. I de øvrige scenarier, hvor det antages, at væksten i antal nyuddannede pædagoger afspejler den historiske vækst i optag på pædagoguddannelsen, vil antallet af nyuddannede pædagoger stige med ml. 0,5-1,5 pct. om året, svarende til en stigning i antal nyuddannede pædagoger på mellem 200-700 frem mod 2030. Det betyder, at der vil mangle 14.300-14.800 pædagoger i 2030. I det sidste scenarie, hvor det antages at væksten i antal nyuddannede pædagoger afspejler den historiske vækst i kvalificerede 1. prioritetsansøgninger, vil antallet af nyuddannede pædagoger falde med 6,8 pct. om året frem mod 2030, svarende til et fald i antal nyuddannede pædagoger på 2.100 frem mod 2030. Det betyder, at manglen på pædagoger vil være omfattende og udgøre ca. 17.200 i 2030. Uafhængigt af scenariet forventes stor mangel på pædagoger i 2030 (Damvad Analytics, 2021).

### *Behov for pædagogisk uddannet personale i Region Sjælland*

Ifølge Damvad-prognosen forventes der at være behov for ca. 10 pct. flere pædagoger i Vest- og Sydsjælland i 2030. Sammenholdes udbuddet med efterspørgsel i 2030, forventes der i området at være større efterspørgsel end udbud af pædagoger i 2030. Konkret vil der mangle 1600 pædagoger i Vest- og Sydsjælland i 2030 (Damvad Analytics, 2021).

Siden januar 2019 er andelen af pædagoguddannede medarbejdere i daginstitutionerne faldet i samtlige danske regioner. Nye tal fra Kommunernes og Regionernes Løndatakontor (KRL) viser, at andelen af pædagoger i daginstitutionerne på landsplan er faldet fra 60 procent i 2019 til 57 procent i 2021. I Region Sjælland er der færre pædagoger til børnene i 2021, end der var for to år siden, og kun 56 pct. af de ansatte har en pædagoguddannelse (BUPL, 2021a). Kravet om minimumsnormeringer og stigende børnetal taget i betragtning er det afgørende, at pædagogandelen som minimum ikke må falde.

Ifølge direktør i BUPL-A, Birgitte Chemnitz Rødsgaard er efterspørgslen på pædagoger flere steder i landet så stor, at den er svær at efterkomme: "*Mange kommuner står i en situation, hvor der inden for et ret stort geografisk område reelt kun er ganske få ledige pædagoger.*" BUPL har udarbejdet et Danmarkskort over ledigheden blandt pædagoger på baggrund af de nyeste tal fra Danmarks Statistik, som viser, at ledigheden i de tre nordvestsjællandiske kommuner: Holbæk, Odsherred og Kalundborg er faldet fra hhv. 3,4 pct., 3,9 pct. og 2,5 pct. i juni 2020 til 1,8 pct., 1,9 pct. og 2,3 pct. i juni 2021 (BUPL, 2021b). Tallene viser desuden, at den nationale dimittendledighed for pædagoguddannelsen i 2017 og 2018 var forholdsvis lav og lå på hhv. 6,5 % og 6,4 % 4-7 kvartaler efter dimission, mens dimittendledigheden i regionen er ca. 0,5 % lavere end på national plan og faldt en smule fra 5,9% i 2017 til 5,8% i 2018 (UFM datavarehus, bilag 6, tabel 1).

### *Bedre geografiske dækning i Nordvestsjælland*

Pædagogmanglen, som kommer til at opstå over hele landet, vil særligt være et problem i de kommuner, som ligger langt fra en uddannelsesinstitution. Dvs. at også yderområderne, herunder Nordvestsjælland med bl.a. Holbæk, Odsherred og Kalundborg Kommuner, bør dækkes bedre ind uddannelsesmæssigt.

Det forventes, at når pædagoguddannelsen er rykket helt tæt på og de unge fra Nordvestsjælland, der gerne vil uddannes til pædagoger ser, at de ikke længere behøver at tage til Slagelse eller Roskilde, vil det hjælpe med at øge optaget og i højere grad sikre, at de studerende bliver i lokalområdet efter endt uddannelse (BUPL, 2021c).

Af Region Sjællands nyeste uddannelsesanalyse fremgår det desuden, at der er en stor uddannelsesreserve i Region Sjælland, som er den region i landet med det laveste uddannelsesniveau og flest unge på overførselsindkomster. Dertil kommer at de tre kommuner i Nordvestsjælland – Kalundborg, Odsherred og Holbæk – samlet set ligger lavere end regionsgennemsnittet. Nordvestsjælland har således en af de højeste andele af ufaglærte borgere i både Region Sjælland og i hele landet (Region Sjælland, 2021). Der er dermed et stort behov for at løfte flere af dem ind i uddannelse og pædagoguddannelsen rummer et stort potentiale for at medvirke til dette, hvis uddannelsen placeres i Holbæk. Dels fordi pædagoguddannelsen er en af de uddannelser med størst social mobilitet dvs. at uddannelsen i højere grad end andre uddannelser lykkes med at understøtte studerende fra familier med lavere uddannelsesniveau og/eller indtægt til at gennemføre uddannelsen (DEA, 2021), dels fordi studerende med ufaglærte forældre er generelt langt mindre tilbøjelige til at flytte for at studere samt at pædagoguddannelsen er blandt de professionsbacheloruddannelser, der har den laveste geografiske tiltrækning (andel af studerende, der flytter for at studere) (Damvad Analytics, 2018). Pædagoguddannelsen er dermed i høj grad en mønsterbryderuddannelse, der evner at bryde negativ social arv, mens den ikke i lige så høj grad formår at få folk til at rykke sig geografisk for at tage uddannelse.

Set i lyset af ovennævnte er det afgørende, at pædagoguddannelse kan tilbydes geografisk tæt på de uddannelsessøgende, hvis den skal kunne få denne positive effekt.

Der henvises desuden til afsnittet om rekrutteringsgrundlaget, hvor vi ser nærmere på, hvordan et udbud vil tiltrække flere unge til pædagoguddannelsen.

### **Ønske fra kommunerne Holbæk, Odsherred og Kalundborg om at oprette uddannelsesudbuddet**

Holbæk Kommune ser oprettelsen af udbuddet af pædagoguddannelsen i Holbæk som et væsentligt bidrag til at øge kommunens uddannelsesniveau, hvilket kommunen aktivt har arbejdet på at sikre over en længere periode. Af pressemeddelelsen vedrørende regeringens udspil om udflytning af uddannelser fremgår det blandt andet, at Holbæk Kommunes ønske om at oprette uddannelsen er: *"et resultat af en fælles indsats i kommunalbestyrelsen, skabelsen af HUSC, Holbæk Kommunes erhvervs politik, en masse engagerede kræfter, der arbejder for at gøre Holbæk til en uddannelsesby"*. Endvidere fremgår det, at ... *"det lokale arbejdsmarked kan gøre brug af de mange kvalificerede profiler, som uddannelsen fører med sig, ligesom den bidrager til en bred uddannelsesvifte i Holbæk. Det er positivt for bosætningen, for det er nemlig nemmere både at fastholde nuværende borgere og tiltrække nye, når uddannelsesmulighederne er mange og tæt på"* (Holbæk Kommune, 2021). Ønsket bekræftes i kommunens støtteerklæring (bilag 3).

Odsherred og Kalundborg kommuner støtter ligeledes op om det nye udbud i Holbæk, hvilket fremgår af vedlagte støtteerklæringer (bilag 4 og 5).

### **Den lokale tilknytning er nødvendig for at kunne fastholde arbejdskraften**

Et lokalt udbud af pædagoguddannelsen i Holbæk vil øge andelen af uddannede pædagoger i regionen og dermed fremtidssikre udbuddet af kompetent arbejdskraft i regionens daginstitutioner.

Flere undersøgelser viser, at dimittender i stort omfang bosætter sig og finder beskæftigelse i nærheden af det sted, hvor de har taget deres uddannelse (Center for VækstAnalyse, 2014; Danske Professionshøjskoler, 2016; Danske Regioner, 2021). Tallene viser, at pædagoguddannelsen tiltrækker og fastholder til lokalområdet: et år efter færdiggjort uddannelse bor 70 pct. af de tilflyttede og 87 % af de lokale dimittender fra pædagoguddannelsen stadig i kommunen. Det ligger lidt over det nationale gennemsnit på 65 pct. (Damvad Analytics, 2018).

I forlængelse heraf viser en nyere bosætningsanalyse, at en høj andel af dimittender fra landets professionshøjskoler bor i den region, hvor de er uddannet, uanset hvor i landet de er uddannet. I Region Sjælland bliver 76 pct. boende, mens landsgennemsnittet er 73 pct. Desuden viser analysen, at der er flest dimittender fra professionshøjskolerne, som bor i samme kommune, som de er uddannet i. På landsplan er næsten hver tredje dimittend fra en professionshøjskole bosat i dimittendkommunen 10 år senere (Danske Regioner, 2021).

Tallene viser desuden, at andelen af pædagogstuderende der optages uden for de fire store byer (København, Aarhus, Odense og Aalborg), er steget fra 51 pct. i 2010 til 54 pct. i 2020. I 2020 blev der optaget 467 flere pædagogstuderende uden for de fire store byer end i 2010, hvilket svarer til, at 84 pct. af den samlede stigning i optaget fra 2010 til 2020 er sket uden for de store byer (Danske Professionshøjskoler, 2020).

Derfor er etablering af uddannelsen en vigtig del i bestræbelserne på at fastholde bosætning og beskæftigelse i området.

#### **Underbygget skøn over det nationale og regionale behov for dimittender. Besvarelsen må maks. fylde 1200 anslag**

Som det fremgår af ovenstående redegørelse (herunder de uddybende bemærkninger og dokumentationen), er der stor mangel på pædagoger i Region Sjælland. Et årligt optag på 45 studerende vil, med et frafald svarende til hvad der gælder for de øvrige udbud på Absalon betyde, at Absalon samlet vil uddanne 34 dimittender mere årligt fra 2026 (for forudsætninger se bilag 6, tabel 2 og 3).

#### **Hvilke aftagere har været inddraget i behovsundersøgelsen? Besvarelsen må maks. fylde 1200 anslag**

Absalon baserer sin ansøgning på en kvalitativ afdækning af behovet i dialog med sine nøgleinteressenter. I forbindelse med etableringen af uddannelsen har Absalon været i tæt dialog med interessenterne fra Kommunekontaktrådet Sjælland (KKR Sjælland), kommunerne Holbæk, Odsherred og Kalundborg for at få afdækket det nuværende og fremadrettede behov for pædagoger i de nordvestsjællandiske daginstitutioner:

- Direktør Lene Magnussen, Holbæk Kommune
- Chef for Læring og Trivsel, Tanja Steffe Nøhr, Holbæk Kommune
- Leder Emil Erichsen, HUSC Holbæk
- Konsulent, Anne Andersen, KKR Sjælland



- Uddannelseskoordinator, Flemming Kolacinski, Næstved Kommune (ankerkommune for KKR)
- Teamleder for Team pædagogik, læring og udvikling, Aase Nielsen, Næstved Kommune

Dertil kommer den store indsats Holbæk Kommune har gjort for at tiltrække uddannelsen til Holbæk og de dialoger der har været løbende med Absalon og øvrige relevante interessenter herom.

Desuden henviser vi til redegørelsen for behovet ovenfor.

**Beskriv ligheder og forskelle til beslægtede uddannelser, herunder beskæftigelse og eventuel dimensionering. Besvarelsen må maks. fylde 1200 anslag**

Pædagoguddannelsen udbydes 23 steder i landet. Absalons pædagoguddannelse udbydes pt. i Vordingborg, Nykøbing Falster, Slagelse og Roskilde. Uddannelsen er dimensioneret på landsplan til 5798 studerende: KP 1975, Absalon 812, UC Syd 613, UCN 517, VIA 1329 og UCL 552 (Uddannelses- og Forskningsstyrelsen ,2021).

Etablering af et nyt udbud i Holbæk sikrer en regional forsyning af dimittender til hele det nordvestsjællandske område, hvilket forventes at have en positiv effekt på rekrutteringsmuligheder i området. Der forventes ikke at være negative konsekvenser i forhold til udbuddet af eksisterende videregående uddannelser i området.

Etablering af en pædagoguddannelse i Holbæk udvider viften af videregående uddannelsesmuligheder i regionen, hvilket styrker både uddannelsesniveaet og det pædagogiske felt.

Pædagoguddannelsen i Absalon har fælles studieordning, og udbuddet i Holbæk etableres med samme studieordning som Absalons øvrige pædagoguddannelser.

**Uddybende bemærkninger**

Ingen yderligere bemærkninger.

**Beskriv rekrutteringsgrundlaget for ansøgte, herunder eventuelle konsekvenser for eksisterende beslægtede udbud. Besvarelsen må maks. fylde 1200 anslag**

Et udbud i Holbæk vil tiltrække studerende fra hele Nordvestsjælland, særligt fra de nærliggende kommuner Holbæk, Odsherred og Kalundborg. Vi har beregnet rekrutteringsgrundlaget i disse kommuner til at være 4.179 personer, svarende til ca. 17 pct. af Absalons samlede rekrutteringsgrundlag i regionen (bilag 6, tabel 4, 5a og 5b). Der er derfor potentiale for at tiltrække ansøgere til uddannelsen.

Udbuddet i Holbæk reducerer transporttiden (bilag 6, figur 1) for ansøgere fra de tre kommuner drastisk (afhængig af ansøgenes bopæl). Vi vurderer derfor, at Absalon vil tiltrække det nødvendige antal studerende, og at det samlede antal, som ønsker at studere til pædagog i Region Sjælland øges, mens den negative effekt på optaget til Absalons udbud af uddannelsen i Roskilde vil være begrænset.

### **Beskriv kort mulighederne for videreuddannelse**

Pædagoguddannelsen er placeret på niveau 6 i den danske kvalifikationsramme for livslang læring. Pædagoguddannelsen er en professionsbacheloruddannelse, som giver adgang til en række kandidat- og masteruddannelser, ligesom der er mulighed for at tage uddannelse på diplomniveau.

Uddannelsen giver bl.a. adgang til Pædagogisk psykologi, Pædagogisk antropologi og Pædagogisk sociolog på Danmarks Institut for Pædagogik og Uddannelse ved Aarhus Universitet, Uddannelsesvidenskab på Aarhus Universitet samt Læring og Forandringsprocesser på Aalborg Universitet.

Den Pædagogiske Diplomuddannelse samt Den Social Diplomuddannelse er efteruddannelsesmuligheder efter 2 års relevant erhvervs erfaring.

### **Forventet optag på de første 3 år af uddannelsen. Besvarelsen må maks. fylde 200 anslag**

Absalon forventer at opdimensionere med 45 studiepladser fra 2023 med ét årligt optag i september. Med de eksisterende 812 pladser, kan Absalon se frem til et samlet årligt optag på 857 studerende.

### **Hvis relevant: forventede praktikaftaler. Besvarelsen må maks. fylde 1200 anslag**

Som det fremgår af støtteerklæringerne fra Holbæk, Odsherred og Kalundborg kommuner, koordineres praktikpladssamarbejdet via Kommunekontaktrådet Sjælland (KKR Sjælland), så der stilles de nødvendige praktikpladser til rådighed for det forventede årlige meroptag på 45 studerende (bilag 3, 4 og 5). Dette bekræftes i KKR's støtteerklæring: *"Den konkrete dimensionering af praktikpladser sker i året op til studie-start efter indstilling fra KKR Sjællands politiske dimensioneringsudvalg. KKR Sjælland har tidligere i forbindelse med årets dimensionering meddelt ministeriet, at hvis antallet af studiepladser på pædagoguddannelsen blev øget, skal dimensioneringen af praktikpladser tilsvarende følge med. KKR Sjælland bakker derfor op om Absalons planer, og ser frem til fortsat godt samarbejde omkring pædagoguddannelsen"* (bilag 2).

### **Øvrige bemærkninger til ansøgningen**

Ingen yderligere bemærkninger.

### **Hermed erklæres, at ansøgning om prækvalifikation er godkendt af institutionens rektor**

Ja

### **Status på ansøgningen**

Godkendt

### **Ansøgningsrunde**

2021-2

### **Afgørelsesbilag - Upload PDF-fil**

D6 Godkendelsesbrev.pdf

### **Samlet godkendelsesbrev - Upload PDF-fil**

Uddannelses- og Forskningsstyrelsen  
Haraldsgade 53  
2100 København Ø  
Att. Camilla Badse

8. september 2021

## Ansøgning om nyt udbud af pædagoguddannelsen i Holbæk

Det er med stor glæde, at Absalon ansøger om dublering af sine eksisterende udbud af pædagoguddannelsen med et nyt udbud i Holbæk.

Etablering af udbuddet vil imødegå, som det fremgår af vores ansøgning, at der vil være mangel på pædagoger i de kommende år – ikke mindst i det nordvestsjællandske område.

Region Sjælland er den region i landet med det laveste uddannelsesniveau. Dertil kommer at de tre kommuner i Nordvestsjælland – Kalundborg, Odsherred og Holbæk – samlet set ligger lavere end regionsgennemsnittet. Nordvestsjælland har således en af de højeste andele af ufaglærte borgere i både Region Sjælland og i hele landet. Derfor er etablering af uddannelsen også en vigtig del i bestræbelserne på at fastholde bosætning og beskæftigelse i området.

Der ligger et markant ønske fra Holbæk, Odsherred og Kalundborg kommuner bag ansøgningen og uddannelsen vil være en del af det uddannelsesmiljø, som er blevet etableret i Holbæk i de senere år og som pt. bl.a. omfatter Absalons sygeplejerskeuddannelse.

Det nye udbud bliver en del af det samlede faglige miljø i Center for Pædagogik, som i dag har udbud i Roskilde, Slagelse, Vording og Nykøbing F. Centret rummer desuden efter- og videreuddannelsesaktiviteter og forskning og udvikling på pædagogområdet, hvilket bidrager til en uddannelse af høj kvalitet.

Samlet set håber vi derfor stærkt på, at vi får mulighed for at etablere et fremragende udbud til gavn for de studerende, daginstitutioner m.v. samt borgerne i regionen.

Med venlig hilsen



Camilla Wang  
Rektor



**Professionshøjskolen Absalon  
cc. direktør for pædagogik og ledelse  
Sami Stephan Boutaiba**

### **Støtteerklæring fra KKR-Sjælland vedr. flere studiepladser og nyt udbud af pædagoguddannelsen**

Professionshøjskolen Absalon har den 27. august 2021 henvendt sig til KKR-Sjælland med henblik på en støtteudtalelse vedr. flere studiepladser på pædagoguddannelsen ifm. et kommende nyt udbud af uddannelsen i Holbæk fra 2023.

KKR Sjælland arbejder for et løft af uddannelses- og kompetenciveauet på alle niveauer i regionen. Vi ser en veluddannet arbejdsstyrke som en helt nødvendig forudsætning for vækst og velfærd.

Pædagoguddannelsen er en meget relevant uddannelse i den sammenhæng. Pædagoguddannelsen er Danmarks største uddannelse, og mange fra Region Sjælland søger allerede i dag uddannelsen – men flere vil kunne gøre det, når der kommer et nyt udbudssted i Holbæk.

Der er behov for dygtige pædagoger på hele Sjælland i kommunerne og i regionale og private sociale tilbud. Pædagoguddannelsen er en god uddannelse til sporskifttere og mønsterbrydere - og det har vi brug for på hele Sjælland. Det er en god uddannelse til de lokale uddannelsessøgende – også de lidt ældre, og dem som ikke fik en erhvervskompetencegivende uddannelse i første omgang.

Den konkrete dimensionering af praktikpladser sker i året op til studiestart efter indstilling fra KKR Sjællands politiske dimensioneringsudvalg. KKR Sjælland har tidligere i forbindelse med årets dimensionering meddelt ministeriet, at hvis antallet af studiepladser på pædagoguddannelsen blev øget, skal dimensioneringen af praktikpladser tilsvarende følge med.

KKR Sjælland bakker derfor op om Absalons planer, og ser frem til fortsat godt samarbejde omkring pædagoguddannelsen.

Med venlig hilsen

Niels Hörup  
Formand for KKR Sjælland  
Borgmester Solrød Kommune

Carsten Rasmussen  
Næstformand KKR Sjælland  
Borgmester Lejre Kommune

Dato: 10. september 2021

Sags ID: SAG-2021-03036  
Dok. ID: 3123920

E-mail: ADR@kl.dk  
Direkte:

Solrød Kommune  
Solrød Center 1  
2680 Solrød Strand

[www.kl.dk/kkr-sjælland](http://www.kl.dk/kkr-sjælland)  
Side 1 af 1

Dato: 9. september 2021  
Sagsb.: Chhan/jh  
Sagsnr.: 21/4  
Dir.tlf.: 72368089  
E-mail: borgmester@holb.dk

### Støttetilkendegivelse vedr. etablering af udbud af pædagoguddannelsen i Holbæk

Holbæk Kommune støtter fuldt ud Professionshøjskolen Absalons ønske om at udbyde pædagoguddannelsen i Holbæk.

Holbæk Kommune har længe arbejdet for at uddannelsen bliver etableret, idet etableringen af uddannelsen er central for at sikre, at der er nok uddannede pædagoger i hele det nordvestsjællandske område, hvilket er vigtigt for kvaliteten i vores dagtilbud, skoler og en række sociale institutioner og tilbud. Dertil kommer at etablering af uddannelsen har positiv betydning for bosætning, vækst og udvikling i kommunen, idet vi forudser at flere fra området vil tage en uddannelse og flere vil blive boende i området.

Vi har stor tillid til, at Absalon i tæt samarbejde med kommunerne og den pædagogiske praksis i Nordvestsjælland kan etablere en uddannelse af høj kvalitet. Dette bygger vi på de samarbejdsrelationer vi allerede har med Absalon bl.a. i forbindelse med vores partnerskab med Absalon omkring etablering af sygeplejerskeuddannelsen, der startede i 2018.

Holbæk kommune vil i samarbejde med Odsherred og Kalundborg Kommuner og de øvrige kommuner i KKR-praktikpladssamarbejdet stille det nødvendige antal praktikpladser til rådighed. Som hjemstedskommune kan vi spille en større rolle ifm. koordinering mv. hvis det ønskes af samarbejdspartnerne.

I praksis vil vi anbefale og arbejde for at der etableres et tæt partnerskab mellem de tre kommuner og Absalon, som vil skabe grundlaget for en et nyt fremragende uddannelsesudbud i Holbæk.

Holbæk Kommune vil hjælpe med at tilvejebringe de nødvendige lokalefaciliteter i tilknytning til HUSC, så uddannelsen kan starte op fra 2023. På den måde vil de pædagogstuderende fra starten opleve at være en del af et studiemiljø sammen med de nuværende sygepleje- og finansøkonomstuderende.

Samlet set giver vi derfor vores varmeste anbefalinger til uddannelsens etablering.

Med venlig hilsen



Christina K. Hansen  
Borgmester



Rasmus Bjerregaard  
Kommunaldirektør

Etablering af pædagoguddannelse i Holbæk

**Støtteerklæring fra Odsherred Kommune vedr. nyt udbud af pædagoguddannelsen i Holbæk**

Odsherred Kommune støtter Professionshøjskolen Absalons ønske om at udbyde pædagoguddannelsen i Holbæk.

Odsherred Kommune oplever et stort behov for etablering af uddannelser udenfor hovedstadsområdet med henblik på at kunne tilbyde borgerne kvalificerede og kompetencegivende uddannelser tættere på deres bopæl. Igennem mange år er de fleste uddannelser centraliseret i de større byer, hvilket giver udfordringer for mange borgere ift. transport til uddannelserne, og dermed begrænser mulighederne for at kunne tage en uddannelse i rimelig afstand af egen bopæl.

Ift. Odsherred Kommunes befolknings sammensætning og kommunens behov for at sikre veluddannede medarbejdere på velfærdsområderne, også i årene fremover, finder kommunen det meget relevant at pædagoguddannelsen igen udbydes i Nordvestsjælland, fordi det vil være med til at sikre en løbende tilgang af uddannede pædagoger i vores dagtilbud, skoler og sociale institutioner. Vi forventer, at uddannelsen vil kunne tiltrække unge og andre uddannelsessøgende fra Nordvestsjælland, som måske ellers ville opgive at tage en pædagoguddannelse pga. lang transporttid til de nuværende udbud i Slagelse og Roskilde.

Flere lokale uddannelsesmuligheder bidrager endvidere til fastholde og sikre udvikling i det Nordvestsjællandske område.

Odsherred Kommune vil dermed gerne indgå i et samarbejde med Professionshøjskolen Absalon og øvrige relevante kommuner for at udvikle et grundlag for etablering af pædagoguddannelsen i Holbæk. Kommunen ser ingen problemer i at sikre de nødvendige praktikpladser til de studerende, i kommunens dagtilbud.

Vi giver således vores varmeste støtte til at etablere pædagoguddannelsen i Holbæk, og ser frem til samarbejdet mellem de øvrige kommuner og Professionshøjskolen Absalon.

Med venlig hilsen



Claus Steen Madsen  
Kommunaldirektør, Odsherred Kommune





Returadresse:  
Ledelse, Jura og Kommunikation  
Holbækvej 141 B, 4400 Kalundborg

DATO  
7. september  
2021

### Støtteerklæring vedrørende nyt udbud af pædagoguddannelsen i Holbæk

Kalundborg Kommune støtter fuldt ud Professionshøjskolen Absalons ønske om at udbyde pædagoguddannelsen i Holbæk.

Pædagoguddannelsen er Danmarks største uddannelse, og det er helt relevant, at den også udbydes i Nordvestsjælland. Etableringen af uddannelsen bidrager til at sikre, at der er et tilstrækkeligt antal pædagoger i hele det nordvestsjællandske område. Nye lokale uddannelsespladser er også med til at sikre bosætning, vækst og udvikling.

Der er i de senere år startet flere nye videregående uddannelser i Kalundborg. Erfaringerne herfra viser at lokal og regional opbakning og et tæt og forpligtende samarbejde mellem mange parter er en forudsætning for lokale uddannelsers succes.

Vi vil derfor indgå i samarbejde med Professionshøjskolen Absalon og de øvrige relevante kommuner. Samarbejdet skal sikre udvikling og fælles forankring af et pædagoguddannelsesudbud i Holbæk. Kalundborg Kommune vil fortsat stille det nødvendige antal praktikpladser til rådighed, via praktikpladssamarbejdet i KKR.

Vi giver således vores varmeste støtte til at etablere pædagoguddannelsen i Holbæk, og ser frem til samarbejdet mellem professionshøjskolen Absalon og de tre kommuner.

Med venlig hilsen

Martin Damm  
Borgmester

Jan Lysgaard Thomsen  
Kommunaldirektør

#### Kontakt

Sagsansvarlig:  
Dorte Johansen  
Ledelse, Jura og Kommunikation  
Telefon, direkte: 59 53 45 28

Kalundborg Kommune  
Holbækvej 141 B  
4400 Kalundborg



## Bilag 6: Statistikker og nøgletal

Tabel 1. Ledighedsgrad, 4-7 kv. pædagog Region Sjælland

Afgangår	Antal fuldførte	Ledighedsgrad 4-7 kv	
		Hele landet	Region Sjælland
2016	545	8,7%	8,7%
2017	523	6,5%	5,9%
2018	533	6,4%	5,8%

Kilde: UFM datavarehus, ELEVLedighed kuben trukket august 2021

Tabel 2. Bestandsprognose

Bestandsprognose	2023		2024		2025		2026		2027	
	okt	mar	okt	mar	okt	mar	okt	mar	okt	mar
<b>Optag</b>	45	0	45	0	45	0	45	0	45	0
<b>Bestand Primo</b>	45	42	85	80	121	116	156	150	156	150
<b>Fastholdelse</b>										
1. semester	0,94	42	0	42	0	42	0	42	0	42
2. semester	0,94		40	0	40	0	40	0	40	0
3. semester	0,95			38	0	38	0	38	0	38
4. semester	0,95				36	0	36	0	36	0
5. semester	0,98					36	0	36	0	36
6. semester	0,98						35	0	35	0
7. semester	0,99							34	0	34
<b>Dimittender</b>								<b>34</b>	<b>0</b>	<b>34</b>
<b>Bestand, ultimo</b>		<b>42</b>	<b>40</b>	<b>80</b>	<b>76</b>	<b>116</b>	<b>111</b>	<b>150</b>	<b>111</b>	<b>150</b>

Kilde: UFM datavarehus, ELEVStatus, data trukket 7.9.2021

Tabel 3. Dimittendprognose

Dimittendprognose	År for optagelse og dimission		
	2023	2024	2025 og frem
<b>Absalons forventede nyoptag</b>	<b>45</b>	<b>45</b>	<b>45</b>
	2026-2027	2027 - 2028	2028 og frem
<b>Antal dimittender anslået (*)</b>	<b>34</b>	<b>34</b>	<b>34</b>

\* Der er anslået en fastholdelse for første studieår på 0,89 svarende til niveauet på pædagoguddannelsen på Absalon. For de øvrige år er fastholdelsen anslået til 0,95 svarende til den gennemsnitlige fastholdelse på 2-4 år på pædagoguddannelsen på Absalon. Data fra UFM's datavarehus, ELEVstatus, trukket 7.9.2021

Kilde: UFM datavarehus, ELEVStatus, data trukket 7.9.2021

### Metodebeskrivelse for beregning af bestands- og dimittendprognosen

Prognosen for bestand og dimittender på pædagoguddannelsen på Absalon er udregnet på baggrund af frafaldstal for uddannelsen på landsplan, data er trukket i UFM datavarehus i kuben ElevStatus (senest tilføjede årgang er 2018).

I datavarehuset er frafaldet opgjort for en optagelsesårgang hvert år, op til det 6. studieår. For hvert år på uddannelsen opgøres antal igangværende studerende, antal fuldførte og antal afbrudte. Afbrudte og fuldførte vises akkumuleret over år, derfor er der for de enkelte år udregnet antallet af frafald hvert år. På baggrund af opgørelsen fra UFM's datavarehus, er der for at sikre at tallene afspejler et stabilt leje og for at tage højde for årlige udsving, udregnet et gennemsnitligt frafald, der kigger fire år tilbage i tid og derfra udregnet frafald i procent for perioden. Dette er herefter omsat til fastholdelse ved at trække frafald fra

100%. Yderligere er der, for at omdanne den årlige fastholdelse til semestervis fastholdelse, udregnet kvadratroden af fastholdelsestallet for et år.

**Tabel 4. Rekrutteringsgrundlag**

Kommune	Rekrutteringsgrundlag for Absalon	Antal gymnasieelever
Greve	1.661	1.479
Køge	2.199	1.742
Lejre	796	749
Roskilde	3.284	2.735
Solrød	851	761
Faxe	983	798
Guldborgsund	1.540	1.339
Holbæk	2.295	1.972
Kalundborg	1.195	1.101
Lolland	828	703
Næstved	2.736	2.103
Odsherred	689	590
Ringsted	1.099	840
Slagelse	2.526	1.796
Sorø	795	753
Stevns	570	466
Vordingborg	1.235	1.037
<b>Nærliggende kommuner til Campus Holbæk i alt</b>	<b>4.179</b>	<b>3.663</b>
<b>Region Sjælland</b>	<b>25.282</b>	<b>20.964</b>

\*Gule markerede er nærliggende kommuner til Campus Holbæk

Kilde: Danmarks Statistiks statistikbank seneste årgang for UDDAKT10 (gymnasieelever) og HFUDD20 (kernerekrutteringsgrundlag), september 2020.

#### Metoden for beregning af kernerekrutteringsgrundlag

Kernerekrutteringsgrundlaget er antal personer (15-29 år), som enten har en gymnasial uddannelse, adgangsgivende uddannelsesforløb eller kort videregående uddannelse som højst fuldførte uddannelse, og som ikke er i gang med en uddannelse (grønne felter). Hertil lægges 1/3 af antallet som er i gang med en gymnasial uddannelse, da de formodes at færdiggøre den gymnasiale uddannelse og dermed være klar til videreuddannelse (turkis felt).

Tallene om uddannelsesstatus findes på baggrund af tabeller fra Danmarks Statistiks databank, som viser personer (15-29 år) opdelt efter både deres allerede opnåede uddannelsesniveau og deres igangværende uddannelse.

Disse tabeller er vist nedenfor for Region Sjælland samlet. Det fremgår af tabel 5a, at de personer som er i gang med en mellemlang videregående uddannelse, primært er rekrutteret blandt personer, som allerede har opnået enten en gymnasial uddannelse, adgangsgivende uddannelsesforløb eller en kort videregående uddannelse (markeret med lys gul farve). Personer der har opnået disse uddannelser og som ikke er i gang med en uddannelse (grønne felter i tabel 5a) betragtes derfor som kernerekrutteringsgrundlag. Derudover vil der være en række personer, som er i gang med en gymnasial uddannelse, som i løbet af året vil afslutte denne og dermed vil blive egnet for rekruttering. Det anslås at ca. 1/3 af de indskrevne på de gymnasiale uddannelser også vil være rekrutteringsegne ved kommende ansøgninger til de videregående uddannelser. Derfor tillægges 1/3 af antallet, som er i gang med en gymnasial uddannelse (turkis felt i tabel 5a) i beregningen af kernerekrutteringsgrundlaget. For hele Region Sjælland bliver det samlede kernerekrutteringsgrundlag derfor:  $15.602 + 6 + 2.685 + (20.964/3) = 25.281$ . Den samme beregning kan laves for de enkelte kommuner hver for sig.

Tabel 5a. Oversigt over antallet af indbyggere i region Sjælland primo 2021, 15-29-årige fordelt på højest fuldførte uddannelsesniveau samt igangværende uddannelse (Antal)

Højest fuldførte uddannelsesniveau	Igangværende uddannelse											Total	
	Grundskole	Forberedende uddannelser	Gymnasiale uddannelser	Erhvervsfaglige grundforløb	Erhvervsfaglige uddannelser	Adgangsgivende uddannelsesforløb	Korte videregående uddannelser, KVVU	Mellemlange videregående uddannelser, MVU	Bacheloruddannelser, BACH	Lange videregående uddannelser, LVU	Ph.d. og forskeruddannelser		Uoplyst mv.
Grundskole	14.867	3.275	20.964	2.191	8.795	-	160	556	60	6	-	20.984	71.858
Gymnasiale uddannelser	-	28	4	-	2.048	-	1.557	5.485	2.780	29	-	15.602	27.533
Erhvervsfaglige uddannelser	-	6	65	-	898	2	263	865	57	-	-	16.883	19.039
Adgangsgivende uddannelsesforløb	-	-	-	-	1	-	-	2	-	-	-	6	9
Korte videregående uddannelser, KVVU	1	1	1	-	111	-	39	369	51	3	-	2.685	3.261
Mellemlange videregående uddannelser, MVU	-	3	1	-	68	-	21	39	12	344	-	6.872	7.360
Bacheloruddannelser, BACH	-	-	-	-	25	-	5	18	7	1.068	1	622	1.746
Lange videregående uddannelser, LVU	-	1	-	-	12	-	2	3	4	7	63	2.499	2.591
Ph.d. og forskeruddannelser	-	1	-	-	1	-	-	-	-	-	1	37	40
Uoplyst mv.	13	32	31	-	23	-	1	7	9	-	-	437	553
<b>Hovedtotal</b>	<b>14.881</b>	<b>3.347</b>	<b>21.066</b>	<b>2.191</b>	<b>11.982</b>	<b>2</b>	<b>2.048</b>	<b>7.344</b>	<b>2.980</b>	<b>1.457</b>	<b>65</b>	<b>66.627</b>	<b>133.990</b>

Tabel 5b. Oversigt over antallet af indbyggere i region Sjælland primo 2021, 15-29-årige fordelt på højest fuldførte uddannelsesniveau samt igangværende uddannelse (i pct.)

Højest fuldførte uddannelsesniveau	Igangværende uddannelse											Total	
	Grundskole	Forberedende uddannelser	Gymnasiale uddannelser	Erhvervsfaglige grundforløb	Erhvervsfaglige uddannelser	Adgangsgivende uddannelsesforløb	Korte videregående uddannelser, KVVU	Mellemlange videregående uddannelser, MVU	Bacheloruddannelser, BACH	Lange videregående uddannelser, LVU	Ph.d. og forskeruddannelser		Uoplyst mv.
Grundskole	21%	5%	29%	3%	12%	0%	0%	1%	0%	0%	0%	2%	100%
Gymnasiale uddannelser	0%	0%	0%	0%	7%	0%	6%	20%	10%	0%	0%	5%	100%
Erhvervsfaglige uddannelser	0%	0%	0%	0%	5%	0%	1%	5%	0%	0%	0%	8%	100%
Adgangsgivende uddannelsesforløb	0%	0%	0%	0%	1%	0%	0%	2%	0%	0%	0%	6%	100%
Korte videregående uddannelser, KVVU	0%	0%	0%	0%	3%	0%	1%	11%	1%	0%	0%	8%	100%
Mellemlange videregående uddannelser, MVU	0%	0%	0%	0%	1%	0%	0%	1%	0%	5%	0%	9%	100%
Bacheloruddannelser, BACH	0%	0%	0%	0%	1%	0%	0%	1%	0%	6%	0%	3%	100%
Lange videregående uddannelser, LVU	0%	0%	0%	0%	0%	0%	0%	0%	0%	2%	0%	9%	100%
Ph.d. og forskeruddannelser	0%	3%	0%	0%	3%	0%	0%	0%	0%	0%	3%	9%	100%
Uoplyst mv.	1%	6%	6%	0%	4%	0%	0%	1%	1%	0%	0%	7%	100%
<b>Hovedtotal</b>	<b>11%</b>	<b>2%</b>	<b>16%</b>	<b>2%</b>	<b>9%</b>	<b>0%</b>	<b>2%</b>	<b>5%</b>	<b>2%</b>	<b>1%</b>	<b>0%</b>	<b>50%</b>	<b>100%</b>

Tabel 5a Oversigt over antallet af indbyggere i region Sjælland primo 2021, 15-29-årige fordelt på højest fuldførte uddannelsesniveau samt igangværende uddannelse. Både den højest fuldførte uddannelse og den igangværende uddannelse er inddelt i hovedgrupper. De fleste hovedgrupper giver sig selv. Herunder er et par kommentarer knyttet til nogle af hovedgrupperne:

- Grundskoleuddannelse opnås når 6. klasse er gennemført.

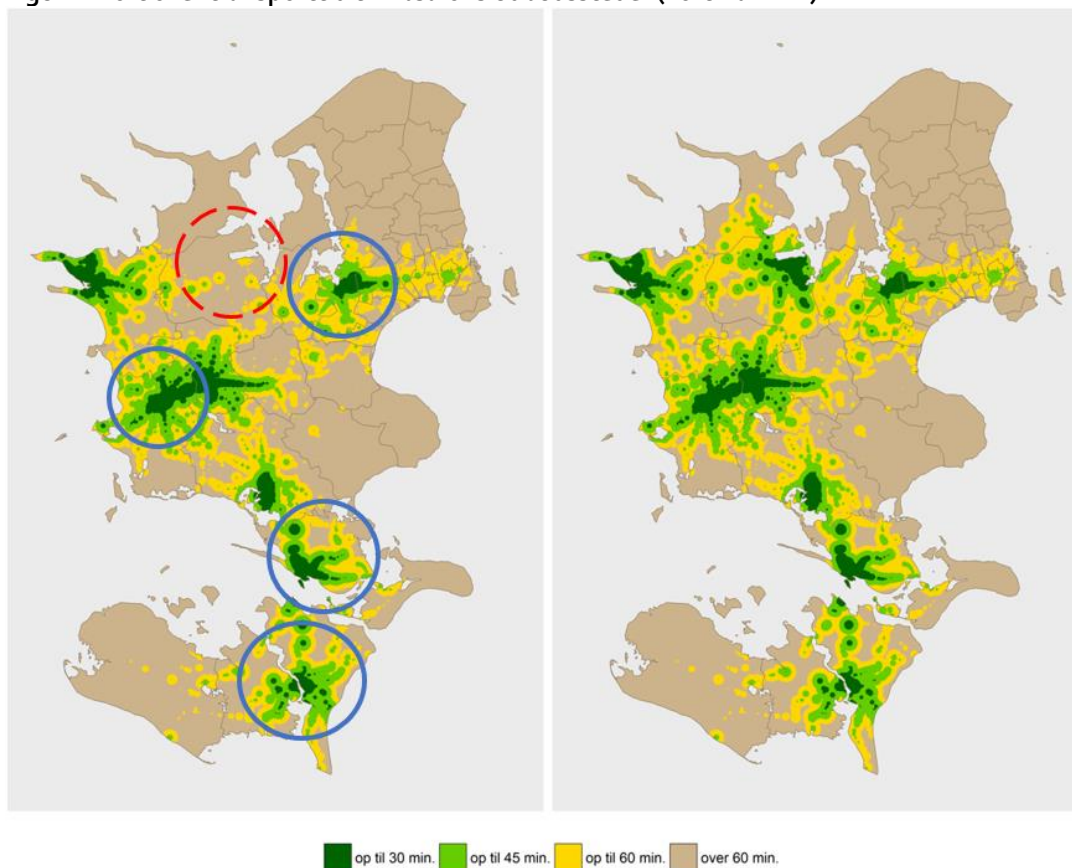
- Forberedende uddannelser er en lille gruppe ikke-kompetencegivende forløb. Derfor er disse kun registreret for igangværende uddannelser.
- Gymnasial uddannelse er STX, HF, HHX og HTX.
- Erhvervsfaglige grundforløb indeholder første del af en erhvervsuddannelse, som i sig selv ikke er kompetencegivende.
- Uoplyst dækker for højst fuldførte uddannelsesniveauer, at der ikke er registreret et fuldført uddannelsesniveauer.
- Ingen igangværende uddannelse dækker over, at personen ikke er indskrevet på en ordinær uddannelse i Danmark.

Befolkningen er opgjort primo 2021, mens uddannelsesstatus er opgjort den 1. oktober året før.

Tabel 5b: Denne del indeholder de samme data som tabel 5a. Her er blot angivet fordelingen af hver af rækkerne i procent.

Kilde: Data fra Danmarks Statistik Statistikbanken HFUDD20, september 2021.

**Figur 1. Kort over transporttid til Absalons udbudssteder (kort fra 2020)**



Note: blå cirkler indikerer nuværende udbud af pædagoguddannelsen – rød cirkel indikerer et evt. udbud i Holbæk

## Bilag 7: Referencer

BUPL (2021a). *Nye tal bekymrer: Pædagogandel falder i hele landet*. Lokaliseret den 2. september 2021 på:  
<https://bupl.dk/artikel/nye-tal-bekymrer-paedagogandel-falder-i-hele-landet/>

BUPL (2021b). *Pædagogmangel landet over: Så lav er ledigheden i din kommune*. Lokaliseret den 2. september 2021 på:  
<https://bupl.dk/artikel/paedagogmangel-landet-over-saa-lav-er-ledigheden-i-din-kommune/>

BUPL (2021c). *Stor glæde over, at pædagoguddannelsen kommer til Holbæk*. Lokaliseret den 2. september 2021 på:  
<https://bupl.dk/nyhed/stor-glaede-over-at-paedagoguddannelsen-kommer-til-holbaek/>

Center for VækstAnalyse (2014). *Demografi, bosætning, mobilitet og uddannelse i Region Sjælland*. Hovedrapport 2014. Lokaliseret d. 23. juni 2021 på:  
<http://vaekstanalyse.dk/file/476441/grundlagsanalyse2hovedrapport.pdf>

Damvad Analytics (2021). *Behovet for velfærdsuddannede i 2030. Prognose fordelt på landsdele*. Lokaliseret den 1. september 2021 på:  
<https://xn--danskeprofessionshjskoler-xtc.dk/wp-content/uploads/2021/05/Damvad-Final-07-05-2021.pdf>

Damvad Analytics (2018). *Professionshøjsskolerne tiltrækning og fastholdelse af dimittender*. November 2018. Lokaliseret d. 23. juni 2021 på:  
[https://issuu.com/danskeprofessionshojskoler/docs/damvad\\_analyse\\_tiltr\\_kning\\_og\\_fasth](https://issuu.com/danskeprofessionshojskoler/docs/damvad_analyse_tiltr_kning_og_fasth)

Danske Professionshøjskoler (2020). *Fakta om pædagoguddannelsen*. Lokaliseret den 2. september 2021 på:  
<https://xn--danskeprofessionshjskoler-xtc.dk/analyser-og-fakta/fakta-om-paedagoguddannelsen/>

Danske Professionshøjskoler (2016). *Analysenotat: Dimittendernes regionale mobilitet*. Lokaliseret den 23. juni 2021 på:  
<https://xn--danskeprofessionshjskoler-xtc.dk/wp-content/uploads/2016/07/Analysenotat.-Dimittenders-regionale-mobilitet.pdf>

Danske Regioner (2021). *Analyse – dimittenders bosætning efter end uddannelse*. Lokaliseret den 23. juni 2021 på:  
<https://www.regioner.dk/media/14989/bosaetningsanalyse-2021.pdf>

DEA (2021). *Social mobilitet på videregående uddannelser. Udvalgte uddannelsers evne til at løfte studerende fra lavindkomstfamilier*. Lokaliseret d. 9. september 2021 på: <https://www.datocms-assets.com/22590/1624444820-social-mobilitet-pa-enkelte-uddannelser.pdf>

Region Sjælland (2021). *Uddannelsesanalyse 2021*. Lokaliseret den 9. september 2021 på: <https://www.regionsjaelland.dk/publikationer/Documents/Uddannelsesanalyse%202021%2026032021.pdf>

Uddannelses- og Forskningsstyrelsen (2021). *Oversigt over den uddannelsesspecifikke dimensionering samt reguleret optag på læreruddannelsen for studieåret 2021/2022*. Lokaliseret d. 6. september 2021 på:  
<https://ufm.dk/uddannelse/videregaende-uddannelse/dimensionering/uddannelsesspecifik-dimensionering/samlet-oversigt-uddannelsesspecifik-reguleret-optag.docx>

Professionshøjskolen Absalon  
absalon@ph.dk

## Godkendelse af dublering af udbud

Uddannelses- og forskningsministeren har på baggrund af gennemført prækvalifikation af Professionshøjskolen Absalons ansøgning om godkendelse af dublering af udbud, truffet følgende afgørelse:

### Godkendelse af udbud af professionsbachelor som pædagog (Holbæk)

Afgørelsen er truffet i medfør af § 20 i bekendtgørelse nr. 1558 af 2. juli 2021 med senere ændringer om akkreditering af videregående uddannelsesinstitutioner og godkendelse af videregående uddannelser og § 3 i bekendtgørelse nr. 271 af 22. marts 2014 om særlige betingelser for godkendelse af udbud af erhvervsakademiuddannelser, professionsbacheloruddannelser, akademiuddannelser og diplomuddannelser.

Da Professionshøjskolen Absalon er positivt institutionsakkrediteret gives godkendelsen til umiddelbar oprettelse af udbuddet.

Ansøgningen er blevet vurderet af Det rådgivende udvalg for vurdering af udbud af videregående uddannelser (RUVU). Se bilag nedenfor.

Udbudsgodkendelsen kan bortfalde efter § 16 i lov om erhvervsakademiuddannelser og professionsbacheloruddannelser, jf. lovbekendtgørelse nr. 1343 af 10. december 2019.

Uddannelsen er endvidere omfattet af reglerne i bekendtgørelse nr. 354 af 7. april 2017, om uddannelsen til professionsbachelor som pædagog.

Udbudssted:

Holbæk

Sprog:

Dansk

Med venlig hilsen

Camilla Badse  
Specialkonsulent

8. november 2021

**Uddannelses- og  
Forskningsstyrelsen**

Uddannelsesudbud og Optag

Haraldsgade 53  
2100 København Ø  
Tel. 7231 7800

www.ufm.dk

CVR-nr. 3404 2012

Sagsbehandler  
Camilla Badse  
Tel. +45 72 31 86 16  
cba@ufm.dk

Ref.-nr.  
21/30467-6

<b>Nr. D6 - Dublering – prækvalifikation</b> (efterår 2021)			
<b>Ansøger og udbudssted:</b>	Professionshøjskolen Absalon, Holbæk (dublering fra Nykøbing F., Roskilde, Slagelse og Vordingborg)		
<b>Uddannelsestype:</b>	Professionsbachelor		
<b>Uddannelsens navn (fagbetegnelse):</b>	Uddannelsen til professionsbachelor som pædagog		
<b>Den uddannedes titler på hhv. da/eng:</b>	- Professionsbachelor som pædagog - Bachelor in Social Education		
<b>Hovedområde:</b>	Pædagogiske område	<b>Genansøgning (J/N):</b>	Nej
<b>Sprog:</b>	Dansk	<b>Antal ECTS:</b>	210 ECTS
<b>Link til ansøgning på <a href="http://pkf.ufm.dk">http://pkf.ufm.dk</a>:</b>	<a href="http://pkf.ufm.dk/flows/a9d3df8f35ee8df1d02183ce57132d35">http://pkf.ufm.dk/flows/a9d3df8f35ee8df1d02183ce57132d35</a>		
<b>Link - Uddannelses-Guiden:</b>	<a href="https://www.ug.dk/uddannelser/professionsbacheloruddannelser/paedagogiskeuddannelser/paedagog">https://www.ug.dk/uddannelser/professionsbacheloruddannelser/paedagogiskeuddannelser/paedagog</a>		
<b>RUVU's vurdering på møde d. 12. oktober 2021</b>	<p>RUVU vurderer, at ansøgningen opfylder kriterierne som fastsat i bekendtgørelse nr. 1558 af 2. juli 2021, bilag 4, med senere ændringer om akkreditering af videregående uddannelsesinstitutioner og godkendelse af videregående uddannelser.</p> <p>RUVU bemærker, at udbuddet indgår i den politiske aftale om flere og bedre uddannelsesmuligheder i hele landet. RUVU har noteret sig den politiske ambition, men RUVU har i sin vurdering og som det følger af reglerne om prækvalifikation alene forholdt sig til behov og relevans ved de pågældende uddannelser og udbud, herunder om det er tilstrækkeligt belest og dokumenteret i ansøgningen.</p> <p>RUVU finder, at ansøgningen har sandsynliggjort, at der er behov for uddannede pædagoger i Vestsjælland, og at udbuddet kan bidrage til at øge den lokale rekruttering til en væsentlig velfærdsuddannelse.</p> <p>RUVU vurderer desuden, at det er sandsynliggjort, at udbuddet ikke vil forringe vilkårene for andre uddannelser, herunder regionens eksisterende udbud af pædagoguddannelsen.</p>		