



**Uddannelses- og
Forskningsministeriet**

Prækvalifikation af videregående uddannelser - Jordemoderkundskab

Udskrevet 3. december 2024

Professionsbachelor - Jordemoderkundskab - Københavns Professionshøjskole

Institutionsnavn: Københavns Professionshøjskole

Indsendt: 14/09-2021 12:00

Ansøgningsrunde: 2021-2

Status på ansøgning: Afslag

[Afgørelsesbilag](#)

[Download den samlede ansøgning](#)

[Læs hele ansøgningen](#)

Ansøgningstype

Dublering

Udbudssted

Eksisterende udbudssted er København. Der ansøges om dublering til et nyt udbudssted i Slagelse.

Informationer på kontaktperson for ansøgningen (navn, email og telefonnummer)

Emilie Kirstein, Ledelseskonsulent, Telefon 51 63 28 11, E-mail emki@kp.dk

Er institutionen institutionsakkrediteret?

Ja

Er der tidligere søgt om godkendelse af uddannelsen eller udbuddet?

Nej

Uddannelsestype

Professionsbachelor

Uddannelsens fagbetegnelse på dansk

Jordemoderkundskab

Uddannelsens fagbetegnelse på engelsk

Programme of Midwifery

Angiv den officielle danske titel, som institutionen forventer at bruge til den nye uddannelse

Professionsbachelor i jordemoderkundskab

Angiv den officielle engelske titel, som institutionen forventer at bruge til den nye uddannelse

Bachelor of Midwifery

Hvilket hovedområde hører uddannelsen under?

Det sundhedsfaglige område

Hvilke adgangskrav gælder til uddannelsen?

Følger gældende regelgrundlag, dvs.:

Adgang via gymnasial eksamen

Stx, hf, hhx, htx eller eux eller særligt hf-forløb for fremmedsprogede (GIF).

Specifikke adgangskrav: Bioteknologi A eller biologi A eller kemi C

En tilsvarende udenlandsk eller international eksamen.

Specifikke adgangskrav: Bioteknologi A eller biologi A eller kemi C

Adgang via relevant erhvervsuddannelse

En erhvervsuddannelse som veterinærsygeplejerske, ambulancebehandler, redder (speciale ambulanceassistent), social- og sundhedsassistentuddannelsen (trin 2, hvis tidligere trindelt social- og sundhedsuddannelse), pædagogisk assistentuddannelse eller tandklinikassistent.

Specifikke adgangskrav: Dansk A og engelsk B og enten psykologi C eller samfundsfag C og enten kemi C eller bioteknologi A eller biologi A eller naturfag C

De specifikke adgangskrav skal være bestået.

Opfylder du ikke kravene, kan du tage de fag eller niveauer, du mangler, som supplerings.

Er det et internationalt samarbejde, herunder Erasmus, fællesuddannelse el. lign.?

Ja

Hvis ja, hvilket samarbejde?

Uddannelsen vil indgå i Erasmus, omkring udveksling af studerende primært imellem de nordiske lande, samt Nordplus omkring både udveksling af studerende og forskningssamarbejde.

Hvilket sprog udbydes uddannelsen på?

Dansk

Er uddannelsen primært baseret på e-læring?

Nej, undervisningen foregår slet ikke eller i mindre grad på nettet.

ECTS-omfang

210

Beskrivelse af uddannelsens formål og erhvervsigte. Beskrivelsen må maks. fylde 1200 anslag

Ikke relevant

Uddannelses struktur og konstituerende faglige elementer

Ikke relevant

Begrundet forslag til takstindplacering af uddannelsen

Ikke relevant

Forslag til censorkorps

Censorkorpset på jordemoderuddannelsen

Dokumentation af efterspørgsel på uddannelsesprofil - Upload PDF-fil på max 15 sider. Der kan kun uploades én fil

Dokumentation til ansøgning om dublering af jordemoderuddannelsen, KP.pdf

Kort redegørelse for det nationale og regionale behov for den nye uddannelse. Besvarelsen må maks. fylde 1800 anslag

På baggrund af den politiske aftale om flere og bedre uddannelsesmuligheder i Danmark ansøger Københavns Professionshøjskole (KP) om etableringen af en jordemoderuddannelse i Slagelse. Jordemoderuddannelsen på KP er kendetegnet ved et stærkt fagligt niveau og et højt specialiseret videngrundlag, som både bygger på mange års erfaring og målrettet udvikling af uddannelsen. Dette faglige og didaktiske udgangspunkt kan bringes i spil og danne et solidt grundlag for et udbud af uddannelsen i Slagelse.

En uddannelse som er lokalt forankret og styrker nærmiljøet

KP vil udbyde en jordemoderuddannelse i Slagelse, som er tæt integreret i lokalsamfundet og afspejler aftagernes behov. En tæt dialog med regionens hospitaler og nærheden til de studerende vil være højt prioriteret. Lokal forankring spiller en afgørende rolle i at sikre uddannelsens kvalitet og relevans, samt de studerendes engagement. Dette vil på sigt sikre jordemoderfaglig arbejdskraft i regionen.

En uddannelse som afspejler behovet for jordemødre i Region Sjælland

Der er et markant behov for flere jordemødre i Region Sjælland – både nu og især i fremtiden med forventningen om stigning i fødselstallet. Hertil kommer, at der allerede er mange ubesatte jordemoderstillinger i regionen.

En uddannelse af høj faglig kvalitet

KP vil være garant for at levere en jordemoderuddannelse af høj faglig kvalitet i Slagelse allerede fra september 2022, som bygger på den eksisterende, velfungerende uddannelses erfaring og videngrundlag. KP har stærke etablerede fagmiljøer, forsknings- og udviklingserfaring, netværk af specialiserede eksterne undervisere, samt udbygget samarbejde med praksis, som vil kunne bidrage til etableringen af en jordemoderuddannelse i Slagelse.

Uddybende bemærkninger

KP har i årtier haft til opgave at udbyde jordemoderuddannelsen i København, som dækker det regionale behov for jordemødre i Region Hovedstaden såvel som i Region Sjælland. Som konsekvens af den politiske aftale om *"Flere og bedre uddannelsesmuligheder i hele Danmark"*, hvor det er besluttet, at der skal etableres et udbud af jordemoderuddannelsen i Slagelse, søger KP derfor om at udbyde jordemoderuddannelsen i Slagelse fra september 2022. Ved et udbud i Slagelse flyttes 12 studiepladser fra København til Slagelse, herudover integreres de 18 studiepladser som pt. er tilknyttet UC SYD. Ydermere vil KP samarbejde med Region Sjælland om at øge antallet af praktikpladser med 10. KP kan således etablere et udbud med 40 studiepladser årligt, og søger udbuddet med afsæt i følgende faglige såvel som samfundsmæssige begrundelser:

Behov for jordemoderfaglig arbejdskraft

KP uddanner i dag jordemødre til såvel Region Hovedstaden som til Region Sjælland. KP har søgt at imødekomme behovet for flere jordemødre på hele Sjælland ved at opdimensionere jordemoderuddannelsen i København i løbet af 2019 og 2020 med i alt 34 studiepladser til nuværende 111 studiepladser årligt. Den øgede dimensionering med det nye udbud i Slagelse vil tilgodese behovet for flere jordemødre i Region Sjælland, da erfaringer viser, at en del dimittender ofte får ansættelse i den region, de dimitterer fra.

Over de seneste 6 år har gennemsnitligt 14% af dimittenderne fra Jordemoderuddannelsen KP fået deres første fuldtidsansættelse i Region Sjælland (se bilag 2. *Nøgletal*, tabel 1). Der er således flere af KP's dimittender, der får ansættelse i Region Sjælland end andelen af praktikpladser KP har til rådighed (12%), hvilket bekræfter behovet for flere studiepladser i Region Sjælland.

Stærk fagligt og didaktisk miljø

KP har en eksisterende jordemoderuddannelse med tilhørende studieordning, tilknyttede undervisere og fagligt miljø som KP kan basere etableringen af det nye udbud på. Det er en krævende proces at etablere et udbud af en specialiseret uddannelse som jordemoderuddannelsen. Det er derfor en styrke, at KP har de eksisterende strukturer, rammer og undervisere til fra første dag at kunne tilbyde de studerende en jordemoderuddannelse i Slagelse af høj kvalitet.

Jordemoderuddannelsen i København har gennem mange år udviklet og udbudt en uddannelse, der imødekommer det kompetenceniveau, som dimittenderne skal kunne mestre fra første dag på arbejdsmarkedet. Aftagerne vurderer, at 100% af dimittenderne fra Jordemoderuddannelsen KP i høj eller meget høj grad lever op til de faglige forventninger (Aftagerundersøgelsen feb. 2020). Desuden mener 81% af dimittenderne fra Jordemoderuddannelsen KP, at de føler sig rustet til job (KP's dimittendundersøgelse 2020) (se bilag 2. *Nøgletal*, figur 1 & 2).

KP har et veludviklet forsknings- og udviklingsmiljø med flere jordemoderrelevante projekter og publiceringer fra ph.d.er og lektorer. Ved at KP udbyder en jordemoderuddannelse i Slagelse, vil udbuddet i Slagelse blive naturligt integreret i KP's veletablerede forskningsmiljø – både i form af deltagelse i eksisterende forskningsprojekter og som medudviklere af nye forskningsområder. De studerende vil på denne måde kunne deltage i forskningsprojekter dels i relation til deres bachelorprojekter, men også som forskningssemesterstuderende. Et samlet stærkt fagligt miljø vil yderligere danne det bedste grundlag for at kunne tiltrække ansøgere til uddannelsen, idet udbuddet i Slagelse vil kunne tilbyde det samme faglige miljø som uddannelsen i København.

Udbud med sikker drift fra første dag

Ud over det faglige miljø vil adgangen til relevante faciliteter på KP give et udbud i Slagelse mulighed for sikker drift fra

første dag. Der kan bl.a. opnås synergier mellem de to uddannelsesudbud i forhold til aktiviteter i de relevante praksis - og simulationslaboratorier, i forhold til tværprofessionelle forløb og i forhold til samundervisning af studerende fra begge udbud med såvel interne som eksterne specialister. Ligesom specialisterne i KP's netværk kan undervise på begge lokationer. Herudover kan et udbud af jordemoderuddannelsen i Slagelse drage fordel af de gode erfaringer Jordemoderuddannelsen KP har med virtuelle undervisningsaktiviteter målrettet jordemoderstuderende. Der er således en række driftsmæssige, faglige og didaktiske erfaringer at trække på i et udbud i Slagelse.

Eksisterende samarbejde med Region Sjælland

KP er allerede lokalt forankret i Region Sjælland, da Jordemoderuddannelsen KP har praktikpladser på Slagelse Sygehus og Nykøbing Falster Sygehus (se bilag 3a. og 3b. *Praktikaftaler med Slagelse Sygehus og Nykøbing Falster Sygehus*). Jordemoderuddannelsen KP har igennem mange år opbygget et tæt samarbejde med cheffjordemødrene og de uddannelsesansvarlige jordemødre i Region Sjælland omkring tilrettelæggelsen af de studerendes praktikforløb på hospitalerne.

Det mangeårige samarbejde med Region Sjælland omhandler desuden uddannelsens uddannelsesudvalg, hvor aftagere og undervisere fra den kliniske praksis, blandt andet en cheffjordemoder fra Region Sjælland, er aktive medudviklere af uddannelsen. Herudover er der systematiske møder flere gange årligt mellem Jordemoderuddannelsen KP og hospitalerne i Region Sjælland, hvor lederne og de uddannelsesansvarlige jordemødre fra de enkelte fødeafdelinger løbende kvalitetssikrer og evaluerer samspillet mellem den teoretiske og den kliniske del af jordemoderuddannelsen. Derudover sidder den uddannelsesansvarlige jordemoder fra Slagelse Sygehus i studierådet for Jordemoderuddannelsen KP. Disse dybdegående samarbejdsråd og -fora bygger på stor viden om det jordemoderfaglige felt og er gennem årene opbygget og udviklet i tæt samarbejde med de lokale aktører, hvilket har sikret uddannelsens høje niveau og lokale relevans. Det eksisterende samarbejde danner et solidt grundlag for etablering af et nyt udbud.

På det forskningsmæssige område har Jordemoderuddannelsen KP aktuelt et interventionsforskningsprojekt med Sjællands Universitetshospital i Roskilde, samt Slagelse og Holbæk Sygehuse vedrørende projekt Usynlig Sårbar, hvor der afprøves et nyt screeningsredskab til gravide.

KP har drøftet oprettelsen af et nyt udbud af jordemoderuddannelsen med fødeafdelingerne i Region Sjælland. KP er desuden bekendt med, at Region Sjælland har ambition om at øge antallet af praktikpladser, så dimensioneringen på uddannelsen kan øges til 40 studiepladser årligt. Samarbejdet med Region Sjælland om den kliniske del af jordemoderuddannelsen vil kunne udvides til også at omfatte Holbæk Sygehus og Sjælland Universitetshospital Roskilde.

Et udbud i Slagelse vil således bygge ovenpå det eksisterende, velfungerende samarbejde mellem Region Sjælland og KP. KP ønsker at fortsætte det gode samarbejde med Region Sjælland og være en endnu mere aktiv medspiller i lokalsamfundet.

På baggrund af dialog med Region Sjælland er det forventningen, at såfremt KP godkendes til at udbyde en jordemoderuddannelse i Slagelse, vil Region Sjælland fortsætte samarbejdet med KP (se bilag 4. *Dialog med Region Sjælland*).

Videndeling på tværs af regioner, faggrupper og landegrænser

På KP er der etableret et velfungerende solidt tværprofessionelt samarbejde med andre uddannelser og faggrupper, som studerende i Slagelse vil indgå i, og som giver dem relevante tværprofessionelle kompetencer. Der er ligeledes gode

muligheder for internationale uddannelsesforløb, da KP er en del af et internationalt jordemoderfagligt netværk med etablerede aftaler omkring international udveksling med en række institutioner i udlandet.

Ved en dublering af KP's udbud af jordemoderuddannelsen, vil det give de studerende i Region Sjælland en mulighed for også at komme i praktik på en større specialafdeling med flere komplekse fødselsforløb. Dette vil øge de studerendes kompetencer og arbejdsparathed til et bredt og udfordrende arbejdsfelt.

KP vil kunne tilbyde de studerende på uddannelsen i Slagelse undervisning i Praksis- og Innovationshuset med en full scale simulations-fødestue med et fødefantom, der kan udvise både normal og kompliceret fødsel. Desuden vil udbuddene i København og Slagelse kunne tilrettelægge samundervisning og benytte digitale medier udviklet af KP, som eksempelvis "Virtuel Fødestue". KP har yderligere udviklet "studieunits" i samarbejde med Herlev Hospital og Nordsjællands Hospital, og vil ligeledes samarbejde med Region Sjællands hospitaler i opbygning og drift af tilsvarende studieunits. KP har stor erfaring med at drive en "sundhedsklinik", hvor studerende under vejledning fra lektorer på uddannelsen bl.a. underviser i forældre- og fødselsforberedelse for borgere fra lokalsamfundet. Et lignende tilbud vil kunne etableres lokalt i Slagelse.

Underbygget skøn over det nationale og regionale behov for dimittender. Besvarelsen må maks. fylde 1200 anslag

Jordemodermanglen er stor både i Region Hovedstaden og i Region Sjælland. Der var 59 ubesatte jordemoderstillinger i Region Hovedstaden og 26 ubesatte jordemoderstillinger i Region Sjælland i august 2021 (se bilag 2. *Nøgletal*, tabel 2). Yderligere har der været meget lav ledighed blandt jordemødre over en længere periode på et niveau omkring 1-3% (se bilag 2. *Nøgletal*, tabel 3). Dertil forventes en stigning i fødselstal særligt i Region Hovedstaden og i Region Sjælland, hvilket vil betyde yderligere behov for jordemødre i fremtiden. Fra 2021 til 2026 forventes en stigning i fødselstal i Region Sjælland på 4,8% til 8.285 fødsler årligt (se bilag 2. *Nøgletal*, figur 3). Der er således et behov for et udbud af jordemoderuddannelsen i Region Sjælland med en øget dimensionering for at kunne imødekomme behovet for dimittender i regionen i fremtiden. Det samlede behov i Region Sjælland vurderes derfor at svare til en dimensionering på 40 studiepladser årligt.

Hvilke aftagere har været inddraget i behovsundersøgelsen? Besvarelsen må maks. fylde 1200 anslag

KP har kliniske uddannelsessteder i Region Sjælland og uddanner allerede i dag jordemødre til Region Sjælland og har derfor et indgående kendskab til behovet for jordemødre i Region Sjælland. Jordemoderuddannelsen KP har et systematisk samarbejde med den kliniske praksis i Region Sjælland i regi af bl.a. uddannelsens uddannelsesudvalg, diverse samarbejdsråd og møder med de uddannelsesansvarlige jordemødre fra Region Sjælland. Behovsafdækningen for uddannelsen bygger således på dialoger i det eksisterende samarbejde, der er med Region Sjælland omkring udbud af uddannelsen i København.

Desuden viser analyser af ansættelsessted for dimittender, at 14% af KP's dimittender fra jordemoderuddannelsen får job i Region Sjælland (se bilag 2. *Nøgletal*, tabel 1). KP's andel af dimittender med første ansættelsessted i Region Sjælland ligger således over antallet af praktikpladser i regionen. Derudover har KP haft en dialog med cheffjordemødrene fra Region Sjælland forud for ansøgning om prækvalifikation.

Beskriv ligheder og forskelle til beslægtede uddannelser, herunder beskæftigelse og eventuel dimensionering. Besvarelsen må maks. fylde 1200 anslag

Jordemoderuddannelserne i Danmark uddanner alle efter samme bekendtgørelse og autorisationsgrundlag, hvilket nødvendiggør, at alle læringsudbytter i relation til slutkompetencerne skal kunne imødekommes for alle udbud. Et nyt udbud vil derfor have stor gavn af erfaring med tilrettelæggelsen af uddannelsen.

KP udbyder på nuværende tidspunkt Jordemoderuddannelsen i København med en dimensionering på 111 studiepladser årligt. Som konsekvens af den politiske aftale om flere og bedre uddannelsesmuligheder i Danmark vil Region Sjælland hjemtage deres praktikpladser fra KP og UC SYD. Hjemtagelsen af KP's 12 praktikpladser vil betyde, at Jordemoderuddannelsen i København bliver nødsaget til at neddimensionere med 12 pladser til 99 studiepladser årligt.

Region Sjælland ønsker at stille alle regionens nuværende 30 praktikpladser til rådighed og yderligere udvide med 10 praktikpladser årligt, så Region Sjælland samlet set når op på 40 tilgængelige praktikpladser, som kan benyttes ved etableringen af et nyt udbud af jordemoderuddannelsen i Slagelse.

Hvis ansøgningen godkendes, vil KP således udbyde 40 studiepladser i Slagelse og 99 studiepladser i København til jordemoderuddannelsen årligt.

Uddybende bemærkninger

Som beskrevet i den politiske aftale om flere og bedre uddannelsesmuligheder i Danmark vil der blive nedsat et nyt Nationalt Partnerskab for Velfærdsuddannelser, som skal danne ramme om etablering af flere og nye praktikpladser både i og uden for de store byer. Partnerskabet kan åbne mulighed for, at antallet af praktikpladser til jordemødre og dimensioneringen af uddannelsen kan øges på sigt.

Beskriv rekrutteringsgrundlaget for ansøgte, herunder eventuelle konsekvenser for eksisterende beslægtede udbud. Besvarelsen må maks. fylde 1200 anslag

Jordemoderuddannelsen er meget eftertragtet blandt uddannelsessøgende landet over. Ved at placere et nyt udbud af jordemoderuddannelsen i Slagelse vil der være gode muligheder for at sikre kvalificeret jordemoderfaglig arbejdskraft til hospitalerne i Region Sjælland.

Ved det seneste optag på Jordemoderuddannelsen KP var der 1.397 ansøgere til de 111 studiepladser (se bilag 2. *Nøgletal*, tabel 4). Der er således stor søgning til udbuddet af uddannelsen i København. Blandt disse ansøgere var der 120 ansøgere med bopæl i Region Sjælland. Dette tal kan forventes at stige ved et udbud i Region Sjælland.

Der var ligeledes stor søgning til de to øvrige udbudssteder ved UC SYD og UCN, hvor der ved UC SYD var 514 ansøgere til 64 studiepladser og ved UCN var der 598 ansøgere til 80 studiepladser ved optag 2021.

Det forventes derfor ikke, at et øget antal studiepladser på nationalt plan vil påvirke rekrutteringsgrundlaget, der for uddannelsen har ligget på et meget højt niveau igennem de seneste 20 år.

Beskriv kort mulighederne for videreuddannelse

Jordemødre har mulighed for at videreudanne sig med en sundhedsfaglig diplomuddannelse og kandidatuddannelse i Jordemodervidenskab på Syddansk Universitet. Herudover videreuddanner jordemødre sig inden for udvalgte kliniske specialer af relevans for jordemoderfaget.

Forventet optag på de første 3 år af uddannelsen. Besvarelsen må maks. fylde 200 anslag

Der forventes fuldt optag til alle 40 studiepladser med studiestart to gange årligt af 20 studerende. Dette giver et optag på 120 studerende i løbet af de første tre år.

Hvis relevant: forventede praktikaftaler. Besvarelsen må maks. fylde 1200 anslag

Region Sjælland har for nuværende 30 praktikpladser årligt fordelt imellem KP (12 pladser) og UC SYD (18 pladser). Som konsekvens af den politiske aftale om flere og bedre uddannelsesmuligheder i Danmark vil Region Sjælland hjemtage de eksisterende 30 praktikpladser til udbuddet i Slagelse. Region Sjælland ønsker desuden at oprette 10 nye praktikpladser årligt. Ved dublering af jordemoderuddannelsen i Slagelse vil der således kunne oprettes 40 studiepladser.

KP vil etablere samarbejde om praktikforløb med alle Region Sjællands hospitaler. Samarbejdet vil blandt andet omhandle praktikaftaler, tilrettelæggelse af praktikforløb per semester, samt evaluering og justering af den kliniske uddannelse.

Et særligt kendetegn for jordemoderuddannelsen er, at en stor andel af jordemoderstuderende (ca. 20%), får børn undervejs i studiet. Konsekvensen af dette betyder, at der for alle disse studerende skal planlægges et individuelt, skræddersyet forløb, som vanskeliggør tilrettelæggelsen af især den kliniske del af uddannelsen. Det vil derfor være en fordel for uddannelsen i Slagelse at have adgang til klinikpladser i Region Hovedstaden.

Øvrige bemærkninger til ansøgningen

Da KP har en etableret jordemoderuddannelse, kan en dublering af uddannelsen med 40 studiepladser i Slagelse træde i kraft allerede fra september 2022.

Såfremt KP ikke får mulighed for at udbyde jordemoderuddannelsen i Slagelse, vil KP's dimensionering fremover blive 99 studiepladser årligt, da de 12 nuværende praktikpladser i Region Sjælland hjemtages.

Grundet placeringen af det nye udbud i Region Sjælland, har KP afsøgt muligheden for at indlede et samarbejde med Professionshøjskolen Absalon om udvikling og etablering af det nye udbud. Absalon har ønsket at ansøge om at udbyde uddannelsen alene. KP vil opsøge fornyede dialoger med Professionshøjskolen Absalon om relevante samarbejder vedrørende jordemoderuddannelsen.

På baggrund af de ovenstående faglige argumenter for uddannelsesudbuddets behov og relevans vil det være mest hensigtsmæssigt set i både et samfundsøkonomisk og et uddannelsespolitisk perspektiv, at KP udbyder jordemoderuddannelsen i Slagelse.

Hermed erklæres, at ansøgning om prækvalifikation er godkendt af institutionens rektor

Ja

Status på ansøgningen

Afslag

Ansøgningsrunde

2021-2

Afgørelsesbilag - Upload PDF-fil

D7 Afgørelsesbrev.pdf

Samlet godkendelsesbrev - Upload PDF-fil

Bilagsoversigt for prækvalifikationsansøgning til dublering af en jordemoderuddannelse i Slagelse

13. september 2021

**Københavns
Professionshøjskole**

**Institut for Terapeut- og
Jordemoderuddannelser**

Det Sundhedsfaglige Fakultet
Sigurdsgade 26
2200 København N
Tlf. nr. 70 89 09 90

info@kp.dk
www.kp.dk

Sagsnr.

Bilag 1. Følgeskrivelse fra Stefan Hermann

Bilag 2. Nøgletal

Tabel 1. Dimittenders første ansættelsessted

Tabel 2. Ubesatte stillinger

Tabel 3. Dimittendledighed

Figur 1. Aftagernes vurdering af nyuddannede jordemødre

Figur 2. Dimittendernes vurdering af, om uddannelsen har rustet dem til deres
nuværende job

Figur 3. Fødselsfremskrivning

Tabel 4. Hovedtal for den koordinerede tilmelding

Bilag 3a. Praktikaftale med Slagelse Sygehus

Bilag 3b. Praktikaftale med Nykøbing Falster Sygehus

Bilag 4. Dialog med Region Sjælland

Bilag 5a. Høringssvar fra Professionshøjskolen Absalon

Bilag 5b. Høringssvar fra Professionshøjskolen UCN

Bilag 5c. Høringssvar fra Professionshøjskolen UC SYD

Att.: Stina Vrang Elias, formand for RUVU
Uddannelses- og Forskningsstyrelsen
Haraldsgade 53
2100 København Ø

Følgeskrivelse til prækvalifikationsansøgninger

9. september 2021

**Københavns
Professionshøjskole**

Humbletorvet 3
1799 København V
Tlf. nr. 70 89 09 90
info@kp.dk
www.kp.dk
CVR. 3089 1732
Sagsnr.

I den politiske aftale om ”Flere og bedre uddannelsesmuligheder i hele Danmark” peges der på og afsættes midler til oprettelse af et udbud af radiografuddannelsen i Næstved og et udbud af jordemoderuddannelsen i Slagelse. Københavns Professionshøjskole (KP) har i årtier haft til opgave at dække det regionale behov for radiografer og jordemødre i Region Sjælland. Grundet placeringen af de nye udbud i Region Sjælland, har KP afsøgt muligheden for at indlede et samarbejde med Professionshøjskolen Absalon om udvikling og etablering af de nye udbud. Absalon har ønsket at udbyde disse uddannelser alene.

KP søger derfor om udbuddene med følgende hovedargumenter:

- KP vil udbyde en radiografuddannelse i Næstved og jordemoderuddannelse i Slagelse, som er tæt integreret i de lokale samfund og som afspejler deres interesser og behov og som på sigt sikrer arbejdskraft i regionen.
- KP har et eksisterende, velfungerende samarbejde med Region Sjælland om uddannelserne, som kan danne udgangspunkt for etablering af de nye udbud, der imødekommer regionens behov for viden, færdigheder og kompetencer.
- KP kan levere stærke faglige miljøer med specialiseret viden inden for uddannelsernes forskellige arbejdsområder, etablerede forsknings- og udviklingssamarbejder med aftagerne samt veletablerede didaktiske miljøer med gode simulationsfaciliteter og solidt forankrede netværk af interne og eksterne undervisere.

For at imødekomme det politiske ønske om at flytte uddannelsespladser fra de større byer til andre dele af landet, vil et udbud af en jordemoderuddannelse i Slagelse og en radiografuddannelse i Næstved betyde ændret dimensionering for uddannelserne i København. Jordemoderuddannelsen i København neddimensioneres følgelig med 12 studiepladser årligt og Radiografuddannelsen i København neddimensioneres med 30 studiepladser årligt. Hvis udbuddet af uddannelserne ikke tilfalder KP vil det få konsekvenser for de faglige miljøer – særligt på Radiografuddannelsen, hvor neddimensioneringen er størst. Her vil det ikke længere være muligt at udbyde uddannelsens tre studieretninger og dermed have et samlet fagligt miljø målrettet hele det radiograffaglige arbejdsområde. Ligesom det vil få konsekvenser for begge uddannelsers mulighed for at opretholde forsknings- og udviklingsmiljøer. Konsekvenser som i sidste ende får betydning for uddannelsernes aftagere i den kliniske praksis. Dette skal ses i lyset af, at der i Region Hovedstaden er endnu større mangel på uddannede radiografer og jordemødre end i Region Sjælland.

Det er mit håb, at begge ansøgninger vil imødekommes, da det på én og samme tid vil bidrage til at sikre nødvendig arbejdskraft i Region Sjælland og fastholde robuste faglige miljøer, som indfrier de behov der er blandt aftagerne på arbejdsmarkedet. KP vil selvsagt opsøge fornyede dialoger med Professionshøjskolen Absalon om relevante samarbejder vedrørende disse uddannelser.

Med venlig hilsen


Stefan Hermann

Rektor

sthe@kp.dk

Tabel 1. Dimittenders første ansættelsessted

Antal dimittender fra jordemoderuddannelsen på KP, der har fået deres første fuldtids-job i region Hovedstaden eller region Sjælland:				
Dimittendår	Region Hovedstaden	Region Sjælland	Dimittender i alt	Andel med job i Region Sjælland ud af det samlede antal dimittender
2015	45	8	56	14%
2016	47	8	61	13%
2017	44	7	54	13%
2018	41	10	54	19%
2019	59	7	72	10%
2020	44	11	59	19%
Total	280	51	356	14%

Bemærkninger:

"Første fuldtidsjob" er det første job, der er startet efter fuldførelse fra uddannelsen ELLER er startet før og mindst har varighed til 2. måneder efter fuldførelse (med henblik på at udelukke afløb fra studiejob)
 Fuldtid defineret som mindst 30 timer per uge hen over en måned.

Kilde: Uddannelses- og Forskningsministeriets datavarehus, 27. august 2021

Tabel 2. Ubesatte stillinger

Den følgende tabel viser antal ubesatte jordemoderstillinger hen over sommeren 2021 ifølge Jordemoderforeningen.

	Region Sjælland	Region Hovedstaden
Jordemødre	26	59

Kilde: Jordemoderforeningen, 30. august 2021

Tabel 3. Dimittendledighed**Gennemsnitlig dimittendledighed på jordemoderuddannelsen**

Tabellen viser den gennemsnitlige dimittendledighed på velfærdsuddannelserne i 4.-7. kvartal efter fuldført uddannelse fordelt på uddannelsesinstitution.

Gennemsnitlig dimittendledighed i 4.-7. kvartal i pct., 2018

Uddannelse	Uddannelsesinstitution	Gennemsnitlig ledighed 4.-7. kvartal
Jordemoder prof.bach.	Københavns Professionshøjskole	2,40%
	Professionshøjskolen UC Syddanmark	3,40%
	Professionshøjskolen University College Nordjylland	3,30%
Jordemoder, prof.bach. Total		3,00%

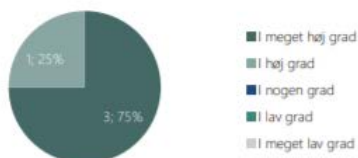
Kilde: Uddannelse- og Forskningsministeriets datavarehus, 25. august 2021

Figur 1. Aftagernes vurdering af nyuddannede jordemødre

REKRUTTERING AF DIMITTENDER

Vurdering af nyuddannede jordemødre

Andelen af dimittender fra KP, som lever op til de faglige forventninger:



Note: Ud af i alt 4 respondenter, der har ansat en nyuddannet jordemoder fra KP.
Kilde: Surveyundersøgelsen.

Jeg er leder i et afsnit for sårbare patienter. Vi vælger som udgangspunkt kandidater der har erhvervs erfaring, da det er "tungt" speciale at starte i som nyuddannet. Men vi har tidligere ansat nyuddannede. Det afhænger meget af den nyuddannedes samlede erfaring og modenhed.

- 31% har ansat en nyuddannet jordemoder fra KP. Langt de fleste af disse angiver, at dimittenderne fra KP lever op til de faglige forventer. Vurderingen af de digitale kompetencer og samarbejdsevner er ligeledes høj eller meget høj.
- En stor del af respondenterne ansatte imidlertid på baggrund af erhvervs erfaring, hvilket medførte, at de nyuddannede blev valgt fra.

Respondenternes vurdering af de nyuddannede jordemødre fra KP:

	HAR STÆRKE DIGITALE KOMPETENCER	HAR GODE TVÆRPROFESSIONELLE SAMARBEJDSVNER	HELE KP
I meget høj grad	50% (N=2)	50% (N=2)	14%/22%
I høj grad	50% (N=2)	25% (N=1)	54%/53%
I nogen grad	0%	25% (N=1)	27%/26%
I lav grad	0%	0%	4%/0%
I meget lav grad	0%	0%	1%/0%

Note: Ud af i alt 4 respondenter, der har ansat en nyuddannet jordemoder fra KP.
Kilde: Surveyundersøgelsen.

HØJBJERRE BRAUER SCHULTZ

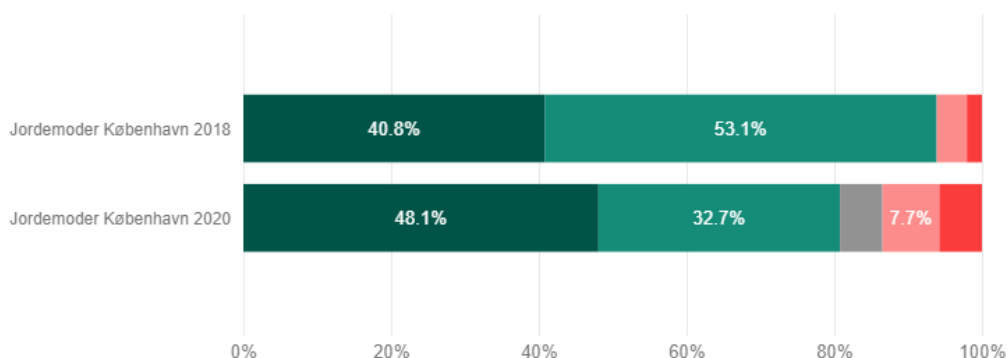
MARTS 2020 19

Kilde: KP's aftagerundersøgelse 2020

Figur 2. Dimittendernes vurdering af, om uddannelsen har rustet dem til deres nuværende job

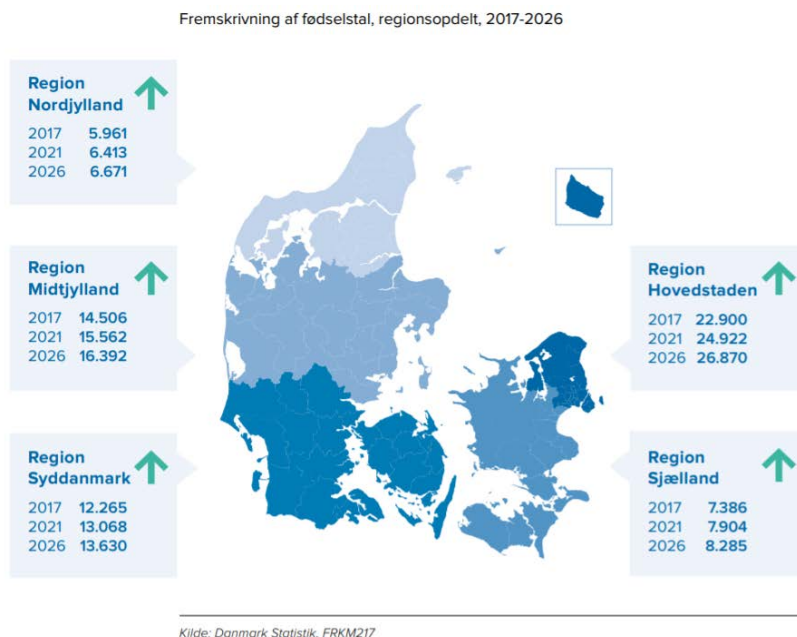
Dimittendernes vurdering af, om uddannelsen har rustet dem til deres nuværende job

● Helt enig ● Enig ● Hverken enig eller uenig ● Uenig ● Helt uenig



Kilde: KP's dimittendundersøgelse 2020

Figur 3. Fødselsfremskrivning



Fra 2021 til 2026 forventes en stigning i fødselstal for alle regioner.

Antal fødsler i Region Sjælland forventes at stige fra 7.904 til 8.285 fødsler (4,8%).

Antal fødsler i Region Hovedstaden forventes at stige fra 24.922 til 26.870 fødsler (7,8%).

Kilde: Danmarks Statistik

Tabel 4. Hovedtal fra den koordinerede tilmelding 2021

Tabel 1	Antal Optagne		Antal ansøgere		Adgangskvotient	
	op-tagne	standby	total	1. prioritet	kvote 1 kvotient	standby
Københavns Professionshøjskole						
Professionsbachelor, jordemoder, København N, Studiestart: sommerstart	55	14	708	301	10,9	10,5
Professionsbachelor, jordemoder, København N, Studiestart: vinterstart	56	11	689	158	10,6	10,2
Professionshøjskolen UC Syddanmark						
Professionsbachelor, jordemoder, Esbjerg Ø, Studiestart: sommer- og vinterstart	64	15	514	166	9,8	9,6
Professionshøjskolen University College Nordjylland						
Professionsbachelor, jordemoder, Aalborg Øst, Studiestart: sommer- og vinterstart	80	12	598	266	10,4	10

Kilde: Uddannelses- og Forskningsministeriet, den koordinerede tilmelding 2021

Aftale mellem Region Hovedstaden og Jordemoderuddannelsen, Københavns Professionshøjskole, om modtagelse af jordemoderstuderende i klinisk uddannelse

25. august 2021

**Københavns
Professionshøjskole**

Jordemoderuddannelse

Institut for Terapeut- og
Jordemoderuddannelser
Det Sundhedsfaglige Fakultet
Sigurdsgade 26
2200 København N
Tlf. nr. 70 89 09 90

phm_jord@phmetropol.dk
www.kp.dk
CVR. 3089 1732

§ 1. Slagelse påtager sig at modtage studerende i klinisk uddannelse i henhold til nedenstående fordeling:

- 1. og 2. semester studerende: 0 studerende
- 4. og 6. semester studerende: 6 studerende 2 gange årligt
- 7. semester studerende: 6 studerende 2 gange årligt i 6 uger.

Fordelingen på 4., 6. og 7. semester tilrettes ved nye dimensioneringstal da der er et ekstra optag aktuelt.

Fordelingen af studerende på semestrene kan dog i særlige tilfælde variere.

stk. 2. Senest 1 måned før semesterstart udarbejder Jordemoderuddannelsen, Københavns Professionshøjskole en oversigt over det planlagte antal af studerende, som de uddannelsesansvarlige jordemødre herefter fordeler på de respektive afdelinger.

stk. 3. Såfremt antallet af studerende i klinisk uddannelse i et enkelt år som følge af barsel, sygdom, ikke-bestået eksamen og lign. overstiger antallet af pladser for klinisk uddannelse, stiller det kliniske uddannelsessted indtil 10% mere klinisk uddannelsestid til rådighed.

Tildeling af studerende, der overstiger antallet af pladser, vil ske efter aftale med det enkelte kliniske undervisningssted og under hensyn til den samlede fordeling af studerende på de kliniske uddannelsessteder.

§ 2. Stk. 1 Det kliniske uddannelsesomfang er fastlagt i Uddannelses- og forskningsministeriets bekendtgørelse nr. 700 af 8. juni 2016, om uddannelsen til professionsbachelor i jordemoderkundskab.

Stk. 2. aftalen er under forudsætning af at der forligger en godkendelse af det kliniske undervisningssted senest den 1. september 2021.

Bilag 3a. Praktikaftale med Slagelse Sygehus

stk. 3. Den kliniske uddannelse planlægges i samarbejde med det enkelte kliniske uddannelsessted og afvikles i øvrigt i overensstemmelse med gældende studieordning.

§ 3. Det kliniske uddannelsessted har ansvaret for, at uddannelsen gennemføres efter de til enhver tid gældende regler om uddannelsen, herunder den godkendte studieordning samt i henhold til EU-direktiv 2005/36/EF.

stk. 2. De uddannelsesansvarlige jordemødre varetager de overordnede opgaver i den kliniske uddannelse. Den kliniske uddannelse planlægges af de uddannelsesansvarlige jordemødre.

stk. 3. Den daglige kliniske uddannelse foregår i et samspil mellem den studerende og kontaktjordemødre/sygeplejersker. Den studerende følger disse i deres vagter.

§ 4. For det kliniske uddannelsesforløb, jf. studieordningen, betales det af ministeriets fastsatte beløb for en fuld studieuge/studerende i alle semestrene.

stk. 3. Det samlede beløb udbetales af Jordemoderuddannelsen, Københavns Professionshøjskole én gang årligt medio december.

stk. 5. Omgængere, jf. §1, stk. 3, udløser fuld betaling med samme taxametersats som øvrige studerende.

§ 5. De udbetalte vederlag anvendes til omkostninger ved uddannelse af jordemoderstuderende. Redegørelse for anvendelse af de udbetalte vederlag kan indhentes af Jordemoderuddannelsen, Københavns Professionshøjskole.

§ 6. Aftalen er gældende fra den 1. september 2021 til 1. september 2024.

stk. 2. Aftalen kan af én af parterne opsiges med et års varsel, med virkning fra den 1. i måneden i løbende kalenderår.

For det kliniske uddannelsessted:

For Jordemoderuddannelsen
Københavns Professionshøjskole

Dato: 30/8/21

Dato: 31/8-21

Trine Lind

Bodil Kirstine Møller

Chefjordemoder
Jordemoder
Gynækologisk – obstetrisk afd.
Trine Lind
Fælledvej 11, 2. sal – 4200 Slagelse
NSR – Region Sjælland

Uddannelsesleder
Bodil Kirstine Møller

Aftale mellem Region Hovedstaden og Jordemoderuddannelsen, Københavns Professionshøjskole, om modtagelse af jordemoderstuderende i klinisk uddannelse

7. september 2018

§ 1. Nykøbing påtager sig at modtage studerende i klinisk uddannelse i henhold til nedenstående fordeling:

1. og 2. semester studerende: 6 studerende

Fordelingen af studerende på semestrene kan dog i særlige tilfælde variere.

stk. 2. Senest 1 måned før semesterstart udarbejder Jordemoderuddannelsen, Københavns Professionshøjskole en oversigt over det planlagte antal af studerende, som den uddannelsesansvarlige jordemoder herefter fordeler på de respektive afdelinger.

stk. 3. Såfremt antallet af studerende i klinisk uddannelse i et enkelt år som følge af barsel, sygdom, ikke-bestået eksamen og lign. overstiger antallet af pladser for klinisk uddannelse, stiller det kliniske uddannelsessted indtil 10% mere klinisk uddannelsestid til rådighed.

Tildeling af studerende, der overstiger antallet af pladser, vil ske efter aftale med det enkelte kliniske undervisningssted og under hensyn til den samlede fordeling af studerende på de kliniske uddannelsessteder.

§ 2. Stk. 1 Den kliniske uddannelsesomfang er fastlagt i Uddannelses- og forskningsministeriets bekendtgørelse nr. 700 af 8. juni 2016, om uddannelsen til professionsbachelor i jordemoderkundskab.

Stk. 2. aftalen er under forudsætning af at der forligger en godkendelse af det kliniske undervisningssted senest den 1. oktober 2018

stk. 3. Den kliniske uddannelse planlægges i samarbejde med det enkelte kliniske uddannelsessted og afvikles i øvrigt i overensstemmelse med gældende studieordning.

**Københavns
Professionshøjskole**

Jordemoderuddannelse

Institut for Terapeut- og
Jordemoderuddannelser
Det Sundhedsfaglige Fakultet
Sigurdsgade 26
2200 København N
Tlf. nr. 70 89 09 90

phm_jord@phmetropol.dk
www.kp.dk
CVR. 3089 1732

Bilag 3b. Praktikaftale med Nykøbing Falster Sygehus

§ 3. Det kliniske uddannelsessted har ansvaret for, at uddannelsen gennemføres efter de til enhver tid gældende regler om uddannelsen, herunder den godkendte studieordning samt i henhold til EU-direktiv 2005/36/EF.

stk. 2. Den uddannelsesansvarlige jordemoder varetager de overordnede opgaver i den kliniske uddannelse. Den kliniske uddannelse planlægges af den uddannelsesansvarlige jordemoder.

stk. 3. Den daglige kliniske uddannelse foregår i et samspil mellem den studerende og kontaktjordemødre/sygeplejersker. Den studerende følger disse i deres vagter.

§ 4. For det kliniske uddannelsesforløb, jf. studieordningen, betales det af ministeriets fastsatte beløb for en fuld studieuge/studerende i alle semestrene.

stk. 3. Det samlede beløb udbetales af Jordemoderuddannelsen, Københavns Professionshøjskole én gang årligt medio december.

stk. 5. Omgængere, jf. §1, stk. 3, udløser fuld betaling med samme taxametersats som øvrige studerende.

§ 5. De udbetalte vederlag anvendes til omkostninger ved uddannelse af jordemoderstuderende. Redegørelse for anvendelse af de udbetalte vederlag kan indhentes af Jordemoderuddannelsen, Københavns Professionshøjskole.

§ 6. Aftalen er gældende fra den 1. oktober 2018 til 1. oktober 2021.

stk. 2. Aftalen kan af én af parterne opsiges med et års varsel, med virkning fra den 1. i måneden i løbende kalenderår.

For det kliniske uddannelsessted:

For Jordemoderuddannelsen
Københavns Professionshøjskole

Dato:

Dato: 1/10 2018

Chefjordemoder
Anne Pernille Bloch Frandsen

Uddannelsesleder
Bodil Kirstine Møller

Dialog med Region Sjælland

Fra: Amalie Østerberg Rump <arum@regionsjaelland.dk>

Dato: 13. september 2021 kl. 09.35.35 CEST

Til: Randi Brinckmann <rawi@kp.dk>

Emne: SV: Dialog vedr. radiografuddannelsen

Kære Randi

Tak for din mail.

Region Sjælland har en vigtig opgave i at sikre at sundhedsvæsnet har de rigtige kompetencer – nu og i fremtiden. Vores planlægning vurderes løbende i forhold til udbud af uddannelser godkendt af Uddannelses- og Forskningsministeriet.

Vi vil naturligvis kontakte Københavns Professionshøjskole, hvis der sker ændringer i den aktuelle planlægning, hvor det er vores forventning at Absalon godkendes til at etablere de nævnte uddannelser.

Venlig hilsen

Amalie Østerberg Rump

Chefkonsulent

Region Sjælland

Koncern HR – Uddannelse og Udvikling

Herlufsvænge 14B

4700 Næstved

Direkte nummer +45 93 57 60 27

Uddannelse hovednummer +45 21 32 04 64

Koncern HR hovednummer +45 24 41 11 70

arum@regionsjaelland.dk

www.regionsjaelland.dk

Fra: Randi Brinckmann [<mailto:RAWI@kp.dk>]

Sendt: 10. september 2021 09:39

Til: Amalie Østerberg Rump <arum@regionsjaelland.dk>

Emne: SV: Dialog vedr. radiografuddannelsen

Kære Amalie

På baggrund af vores dialoger om vores eksisterende samarbejde om såvel radiografuddannelsen som jordemoderuddannelsen, vil jeg sikre mig, at vi på Københavns Professionshøjskole har forstået vores aftaler om det fremadrettede samarbejde korrekt.

I den politiske aftale om flere og bedre uddannelsesmuligheder i Danmark, er det besluttet, at der skal etableres udbud af en jordemoderuddannelse i Slagelse og en radiografuddannelse i Næstved. Vi er bekendt med, at Absalon ønsker at søge disse udbud og at Region Sjælland ønsker at samarbejde med Absalon om udbuddene. Såfremt Absalon ikke bliver godkendt til at etablere et udbud af uddannelserne, og Københavns Professionshøjskole fremover vil være den institution der har ansvaret for at udbyde uddannelserne, er det vores forståelse, at Region Sjælland fortsat ønsker at samarbejde med Københavns Professionshøjskole herom. Jeg ser frem til at høre en tilbagemelding fra dig.

Med venlig hilsen

Randi Brinckmann

dekan

Københavns Professionshøjskole

Det Sundhedsfaglige Fakultet

+45 51632800

rawi@kp.dk

Københavns Professionshøjskole
Humletorvet 3
1799 København V

Att. Dekan Randi Brinckmann

6. september 2021

Vedr. KP's ønske om etablering af jordemoderuddannelsen i Slagelse og radiografuddannelsen i Næstved

Absalon takker for, at I hører os i forbindelse med, at KP påtænker etablering af udbud af jordemoderuddannelsen i Slagelse og radiografuddannelsen i Næstved.

Absalon har igennem de seneste mange år arbejdet på at styrke uddannelsesdækningen i Region Sjælland, som er vores dækningsområde jf. lov om professionshøjskoler for videregående uddannelser. Parallelt hermed har vi styrket et tæt og frugtbart uddannelsessamarbejde med de vigtigste aktører, herunder Region Sjælland, kommunerne og virksomhederne.

Vi anser det for utroligt væsentligt, at det forsatte arbejde for at styrke uddannelsesdækningen i Region Sjælland sker med forankring i Absalon. I den forbindelse skal vi oplyse, at Absalon ansøger om udbudsretten til tre nye uddannelsesudbud i regi af den politiske aftale om bedre muligheder for uddannelse i hele landet. Det drejer sig om uddannelserne til jordemoder i Slagelse, radiograf i Næstved og pædagog i Holbæk.

Region Sjælland og regionens sygehuse har et stort ønske og en klar forventning om, at Absalon udbyder de to sundhedsuddannelser, ligesom vi har et tæt partnerskab med Holbæk og de omkringliggende kommuner om udbud af pædagoguddannelsen. Vores dialog med Region Sjælland peger på, at man ønsker et tæt og fleksibelt samarbejde, som i højere grad kan tilpasses de lokale behov, end hvis der skal koordineres på tværs af hospitaler i flere regioner.

En forudsætning for bæredygtige og blivende uddannelsesudbud i regionen omfatter udover praktikken også efter- og videreuddannelse samt forsknings- og udviklingsaktiviteter. Set fra Absalons perspektiv er det helt afgørende, at de nye udbud i regionen er forankret i dette miljø, og det vil også være tilfældet for de nye uddannelsesudbud, som vi ansøger om at etablere.

Bilag 5a. Høringssvar fra Professionshøjskolen Absalon

For de studerende er det vigtigt med et sammenhængende studieliv, hvor campus og praktik hænger tæt sammen. I Næstved bliver de studerende del af et uddannelsesmiljø omfattende bl.a. uddannelserne til sygeplejerske, ergo- og fysioterapeut, bioanalytiker og sundhedsadministrativ koordinator. I Slagelse bliver de en del af et miljø bl.a. omfattende uddannelserne til ernæring og sundhed samt sygeplejerske. Vores gode tætte dialog med Region Sjælland vil bidrage til gode sammenhængende uddannelser på tværs af teoretiske og kliniske forløb.

Vi har i dag et rigtigt godt nationalt samarbejde på sundhedsuddannelserne på tværs af professionshøjskolerne. Vi ser frem til at fortsætte dette – uanset udfaldet af ansøgningsprocesserne.

Med venlig hilsen

Daniel Schwartz Bojsen
Direktør for Sundhed, Social og Engineering

Sdr. Stationsvej 30
4200 Slagelse
Tlf: +4572481808
E-mail: dasb@pha.dk



Til Københavns Professionshøjskole
Att. Randi Brinckmann

Professionshøjskolen UCN
UCN Kvalitetskontor

23. august 2021

Ref. Anja Lyager Degn
72690348
ajd@ucn.dk

UCN's høringssvar vedr. nyt udbud af jorde- moderuddannelsen i Slagelse

Professionshøjskolen UCN takker for muligheden for at blive hørt i forbindelse med Københavns Professionshøjskoles ansøgning om etablering af et udbud af jordemoderuddannelsen i Slagelse.

Et fjerde udbud af jordemoderuddannelse bør, uanset udbydende institution, følges op af en øget dimensionering nationalt for at undgå små udbud. En øget dimensionering vil så igen fordrer en nøje gennemgang af muligheder for tilrettelæggelse af klinisk uddannelse, som har et kvalitetsmæssigt acceptabelt niveau. Øget dimensionering til samme antal fødsler i Danmark, vil selvsagt betyde noget for muligheden for læringssituationer relateret til patientforløb og fødsler, og derudover have betydning for opfyldelse af gældende EU-direktiv (Europa-Parlamentets og Rådets direktiv 2005/36/EF af 7. september 2005 om anerkendelse af erhvervsmæssige kvalifikationer, EU-Tidende 2005, nr. L 255, side 22, som senest ændret ved Europa-Parlamentets og Rådets direktiv 2013/55/EU af 20. november 2013 om ændring af direktiv 2005/36/EF om anerkendelse af erhvervsmæssige kvalifikationer).

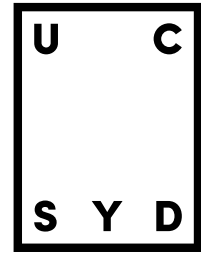
Et fjerde udbud vil af samme årsag nødvendiggøre en styrkelse af den pædagogiske kvalitet, og det vil være hensigtsmæssigt med en national indsats og ressourcer til styrkelse af rammer for klinisk uddannelse samt pædagogiske kompetencer hos kliniske vejledere/kontaktjordemødre.”

Med venlig hilsen

Rie Nielsen, Kvalitetschef, UCN

Dato 08-09-2021

Rie Nielsen
Kvalitetschef UCN



Att. Randi Brinckmann

Høringsbrev til KP vedr. nyt uddannelsesudbud i Slagelse

UC SYD takker for muligheden for at blive hørt i forbindelse med KPs ansøgning om udbud af jordemoderuddannelse i Slagelse.

Såfremt oprettelsen af et nyt udbud i Slagelse ikke følges op af en generel øgning af den nuværende dimensionering på 250 på uddannelsen, kan UC SYD have vanskeligt ved at støtte oprettelsen af et nyt udbud, da det vil betyde:

- At der brydes med den nuværende praksis for uddannelsen – hvor dimensionering og fordeling af praktikpladser er sket ud fra beregninger om antal fødsler i hele Danmark. Der er ingen ny udvikling i den uddannelsesmæssige situation eller i praksisfeltet, som nødvendiggør, at den hidtidige landsdækkende aftale om jordemoderudbud skal fraviges.
- Uagtet at KP allerede er udbyder af jordemoderuddannelsen i KBH., vil et yderligere udbud alt andet lige betyde en spredning af den i forvejen lille volumen der er for jordemoderuddannelsen på landsplan. 4 udbudssteder vil kunne betyde en svækkelse af det faglige miljø og kvaliteten der er for de nuværende tre udbudssteder.
- At nyt udbud af jordemoderuddannelsen i Slagelse, kan få den utilsigtede virkning, at UC SYDs udbud i Esbjerg ikke kan udnytte sin dimensionering på 64 pladser, da 18 af disse pladser er tilknyttet praktikpladser i Region Sjælland. Pladser der må forventes at trækkes til Slagelse.

Intentionelt må antagelsen være, at et nyt udbud skal øge kapaciteten for antallet af jordemødre der uddannes, og dermed sikring af forsyningen af jordemødre. Et scenarie, hvor KP etablerer et udbud på praktikpladser fra UC SYD vil alene betyde, at der kommer et udbud mere, mens kapaciteten og forsyningsikkerheden til landes fødeklinikker forbliver den samme. Der er derfor ikke opnået en bedre adgang til hverken uddannelsen eller til antallet af uddannede jordemødre.

Til forskel fra den generelle erfaring med, at professionsuddannede dimittender forbliver i det geografiske område, er jordemoderuddannelsens dimittender jobsøgende i en langt større geografi, end hvad der gør sig gældende generelt. Det kan oplyses, at 1/3 af dimittenderne fra UC SYD søger og får deres 1. job på Sjælland. I et forsyningsmæssigt perspektiv er det således ikke afgørende om den studerende dimitter fra UC SYD.

På vegne af rektor Alexander von Oettingen

Venlig hilsen

Jytte Rosenberg

Dato
07.09.2021

Journal nr./sagsnr.
142.363
Reference
jros/hhav/ljen

UC SYD

Degnevej 16
6705 Esbjerg Ø

ucsyd@ucsyd.dk
7266 2000

EAN 57 98 000 55 46 34
CVR 30 84 04 02

ucsyd.dk

Bilag 5c. Høringsvar fra Professionshøjskolen UC SYD

sekretariatsleder

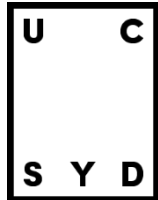
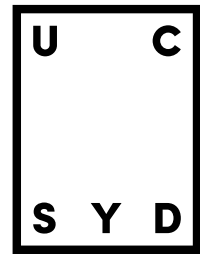
UC SYD

Ledelsessekretariat

7266 2531 | jros@ucsyd.dk

Degnevej 16, 6705 Esbjerg Ø

ucsyd.dk



Københavns Professionshøjskole
kp@kp.dk

Udkast til afslag på godkendelse

Uddannelses- og forskningsministeren har på baggrund af gennemført prækvalifikation af Københavns Professionshøjskoles ansøgning om godkendelse af dublering af udbud, truffet følgende afgørelse:

Afslag på ansøgning om dublering af professionsbacheloruddannelsen i jordemoderkundskab (Slagelse)

Afgørelsen er truffet i medfør af § 20 i akkrediteringsbekendtgørelse (nr. 1558 af 2. juli 2021) med senere ændringer, og § 3 i bekendtgørelse nr. 271 af 22. marts 2014 om særlige betingelser for godkendelse af udbud af erhvervsakademiuddannelser, professionsbacheloruddannelser, akademiuddannelser og diplomuddannelser.

Uddannelses- og forskningsministeren har modtaget to ansøgninger om udbuddet af jordemoderkundskab i Slagelse fra hhv. Professionshøjskolen Absalon og Københavns Professionshøjskole. Uddannelses- og forskningsministeren har lagt vægt på, at udbuddet i Slagelse er placeret i Professionshøjskolen Absalons dækningsområde, og har således truffet afgørelsen om godkendelse af Professionshøjskolen Absalons ansøgning.

Godkendelsen er givet under forudsætning af, at det nødvendige antal praktikpladser er til stede.

Idet godkendelsen af Absalons ansøgning har konsekvenser for praktikpladserne på allerede eksisterende udbud af uddannelsen, igangsættes et arbejde med henblik på at tilvejebringe nye praktikpladser, således at vilkårene for eksisterende uddannelser og udbud ikke forringes væsentligt. Det forventes, at alle parter går konstruktivt ind i dette arbejde.

Endelig henstiller uddannelses- og forskningsministeren til, at Professionshøjskolen Absalon indgår i et faglig samarbejde med de øvrige udbydere af uddannelsen med henblik på opbygning af fagligt miljø m.v. Et samarbejde som ministeren forventer Københavns Professionshøjskole tager aktivt del i.

Ansøgningen er blevet vurderet af Det rådgivende udvalg for vurdering af udbud af videregående uddannelser (RUVU). Se bilag nedenfor.

8. november 2021

**Uddannelses- og
Forskningsstyrelsen**
Uddannelsesudbud og Optag

Haraldsgade 53
2100 København Ø
Tel. 7231 7800

www.ufm.dk

CVR-nr. 3404 2012

Sagsbehandler
Kevin Gønge
Tel. 72 31 78 51
kevg@ufm.dk

Ref.-nr.
21/30467-7

Købehavns Professionshøjskole kan gøre indsigelse senest 10 hverdage efter modtagelsen af afgørelsen. Indsigelsen indgives skriftlig til pkf@ufm.dk.

Såfremt ministeriet ikke har modtaget en indsigelse inden den fastsatte tidsfrist betragtes afslaget som endeligt.

Med venlig hilsen

Kevin Gønge
Specialkonsulent

Nr. D 7- Nyt udbud/dublering – prækvalifikation (Efteråret 2021)			
Ansøger og udbudssted:	Københavns Professionshøjskole, Slagelse		
Uddannelsestype:	Professionsbachelor		
Uddannelsens navn (fagbetegnelse):	Jordemoderkundskab		
Den uddannedes titler på hhv. da/eng:	- Professionsbachelor i jordemoderkundskab - Bachelor of Midwifery		
Hovedområde:	Det sundhedsfaglige område	Genansøgning (J/N):	N
Sprog:	Dansk	Antal ECTS:	210 ECTS
Link til ansøgning på http://pkf.ufm.dk:	http://pkf.ufm.dk/flows/a9d3df8f35ee8df1d02183ce57102762		
Link - Uddannelses-Guiden:	https://www.ug.dk/uddannelser/professionsbacheloruddannelser/socialogsundhedsuddannelser/jordemoder		
RUVU's vurdering på møde d. 12. oktober 2021	<p>RUVU vurderer, at ansøgningen opfylder kriterierne som fastsat i bekendtgørelse nr. 1558 af 2. juli 2021 om akkreditering af videregående uddannelsesinstitutioner og godkendelse af videregående uddannelser, med senere ændringer.</p> <p>RUVU bemærker, at udbuddet indgår i den politiske aftale om flere og bedre uddannelsesmuligheder i hele landet. RUVU har noteret sig den politiske ambition, men har i sin vurdering og som det følger af reglerne om prækvalifikation alene forholdt sig til behov og relevans ved de pågældende uddannelser og udbud, herunder om det er tilstrækkeligt belyst og dokumenteret i ansøgningen.</p> <p>RUVU noterer sig, at der i den aktuelle prækvalifikationsrunde ligger to ansøgninger om jordemoderuddannelsen i Slagelse fra hhv. Københavns Professionshøjskole og Professionshøjskolen Absalon, som begge dokumenterer behov og relevans for et udbud i Region Sjælland.</p> <p>RUVU noterer sig, at der med ansøgningen fra KP vil kunne tages udgangspunkt i et eksisterende fagligt miljø men til gengæld på en ny fysisk lokation. RUVU finder derfor, at det her vil være en fordel at etablere et nyt udbud i et samarbejde med de uddannelsesinstitutioner der udbyder i området.</p> <p>RUVU bemærker endvidere, at medmindre den nationale ramme for pladser på jordemoderuddannelsen udvides, vil et nyt udbud af jordemoderuddannelsen ikke øge udbuddet af dimittender væsentligt på landsplan. Det vil samtidig kunne påvirke eksisterende udbyderes vilkår og kvaliteten af disse udbud.</p>		