



**Uddannelses- og  
Forskningsministeriet**

**Prækvalifikation af videregående uddannelser - Sygepleje**

Udskrevet 23. november 2024

## Professionsbachelor - Sygepleje - VIA University College

Institutionsnavn: VIA University College

Indsendt: 15/09-2021 08:09

Ansøgningsrunde: 2021-2

Status på ansøgning: Godkendt

[Afgørelsesbilag](#)

[Download den samlede ansøgning](#)

[Læs hele ansøgningen](#)

### Ansøgningstype

Ny filial

### Udbudssted

Holstebro, Herning

### Informationer på kontaktperson for ansøgningen (navn, email og telefonnummer)

Janni Kronborg Christensen, jkch@via.dk, Tel 87 550 163

### Er institutionen institutionsakkrediteret?

Ja

### Er der tidligere søgt om godkendelse af uddannelsen eller udbuddet?

Nej

### Uddannelsestype

Professionsbachelor

### Uddannelsens fagbetegnelse på dansk

Sygepleje

### Uddannelsens fagbetegnelse på engelsk

Nursing

### Angiv den officielle danske titel, som institutionen forventer at bruge til den nye uddannelse

Professionsbachelor i sygepleje

### Angiv den officielle engelske titel, som institutionen forventer at bruge til den nye uddannelse

Bachelor of Science in Nursing

**Hvilket hovedområde hører uddannelsen under?**

Det sundhedsfaglige område

**Hvilke adgangskrav gælder til uddannelsen?**

Gymnasial eksamen (stx, hf, hhx, htx eller eux) eller særligt hf-forløb for fremmedsprogede (GIF).

En tilsvarende udenlandsk eller international eksamen.

Social- og sundhedsassistent (trin 2) eller ambulancebehandler/redder (speciale: ambulanceassistent) samt dansk C, naturfag C og engelsk D.

Anden adgang med 9 måneders erhvervs erfaring og 4 gymnasiale enkeltfag: dansk A og engelsk B samt enten matematik B, fysik B, kemi B, biologi B, geovidenskab A eller bioteknologi A. Desuden enten samfundsfag C eller psykologi C. Hvert enkeltfag skal være afsluttet, dvs. der skal være udstedt et prøvebevis, jf. eksamensbekendtgørelsens bestemmelser, og karakteren for enkeltfaget skal være mindst 02. Derudover 9 måneders erhvervs erfaring.

De specifikke adgangskrav skal være bestået.

Ansøgere med en gymnasial eksamen kan søge både i kvote 1 og kvote 2. Ansøgere med en erhvervsuddannelse eller de 4 gymnasiale enkeltfag kan søge i kvote 2.

**Er det et internationalt samarbejde, herunder Erasmus, fællesuddannelse el. lign.?**

Nej

**Hvis ja, hvilket samarbejde?****Hvilket sprog udbydes uddannelsen på?**

Dansk

**Er uddannelsen primært baseret på e-læring?**

Nej, undervisningen foregår slet ikke eller i mindre grad på nettet.

**ECTS-omfang**

90

**Beskrivelse af uddannelsens formål og erhvervs sigte. Beskrivelsen må maks. fylde 1200 anslag**

Ikke relevant

**Uddannelses struktur og konstituerende faglige elementer**

Ikke relevant

**Begrundet forslag til takstindplacering af uddannelsen**

Ikke relevant

**Forslag til censorkorps**

Censorkorps for sygeplejerskeuddannelsen. <https://censorformandskab.dk/>

**Dokumentation af efterspørgsel på uddannelsesprofil - Upload PDF-fil på max 15 sider. Der kan kun uploades én fil**

Bilag 1\_ansøgning\_om\_uddannelsesfilial\_for\_sygeplejerskeuddannelsen.pdf

**Kort redegørelse for det lokale behov for uddannelsesfilialen. Besvarelsen må maks. fylde 1800 anslag**

I rapporten "Behovet for velfærdsuddannede i Midtjylland" (nov. 2018) fremgår det at rekrutteringssituationen for sygeplejersker er kritisk i hele Region Midtjylland, og at dette vurderes at fortsætte de kommende år. Analysen viser endvidere at der er risiko for at rekrutteringsproblemerne kan udvikle sig til egentlig mangel på sygeplejersker i 2020'erne og dermed inden for kortere tid, end det tager at uddanne nye sygeplejersker (jf. bilag).

Denne bekymring deles af VIAs samarbejdspartnere, såvel i regionalt som kommunalt regi, som oplyser, at der opleves et reelt behov for flere sygeplejersker i regionen. Jf. vakanceopgørelse fra nov. 2020 er, der flere ledige stillinger, som ikke kan besættes med sygeplejersker.

Dette behov sandsynliggøres af en lav ledighed for nyuddannede sygeplejersker og sygeplejersker generelt. Data fra Uddannelses- og Forskningsministeriets datavarehus viser, at dimittendledigheden for sygeplejersker er på 1,2% mod en ledighed på 9,7% for alle andre videregående uddannelser (undtagen akademisk bachelor) under ministeriets ressortområde. Data er for dimittendårgang 2018 målt i 4.- 7. kv. efter fuldførelse.

Et tilsvarende billede tegner sig ift. ledigheden for sygeplejersker generelt. Jf. DSA's medlemsstatistik fra feb. 2021 ligger ledigheden de seneste to år under 1,5% (omregnet til fuldtidsledige) for sygeplejersker i såvel Region Midtjylland som på landsplan.

På basis af ovenstående ansøger VIA University College om omlægning af uddannelsesstationen for sygeplejerskeuddannelsen i Herning til en uddannelsesfilial. Dette er mhp. at afprøve, om der er et rekrutteringsgrundlag i Herning, samt at uddannelsesfilialen ikke tilsvarende vil mindske rekrutteringsgrundlaget for VIAs andre udbud af Sygeplejerskeuddannelsen i området.

**Uddybende bemærkninger**

En uddannelsesfilial i Herning giver mulighed for at uddanne sygeplejersker og dermed sikre et tilstrækkeligt stort rekrutteringsgrundlag i den vestlige del af regionen. Ifølge rapporten "Professionshøjskolernes tiltrækning og fastholdelse af dimittender" (november 2018) bliver mange dimittender boende i den kommune, hvor uddannelsen er placeret efter endt uddannelse. Antallet af lokale der bliver boende efter endt uddannelse er ca. 85%. For tilflyttere er det 51%, som bliver boende i de mellemstore byer. I analysen regnes Herning som en mellemstor by (jf. bilag 1).

**Underbygget skøn over det regionale og lokale behov for dimittender. Besvarelsen må maks. fylde 1200 anslag**

I rapporten "Behovet for velfærdsuddannede i Midtjylland" (nov. 2018) konkluderes på baggrund af fremskrivningerne samlet set, at efterspørgslen efter sygeplejersker vil vokse mere end udbuddet af sygeplejersker de kommende år. Det er særlig tydeligt i det vægtede branchescenarie, hvor manglen på sygeplejersker i 2028 vil være mellem 380 og 1.230, alt efter om sygeplejerskernes trækker sig tilbage, som tilbagetrækningsreformen tilskriver eller ej.

I 2016 blev der etableret et strategisk Samarbejdsforum mellem VIA, Region Midtjylland og kommunerne, hvor bl.a. dimensioneringen af sygeplejerskeuddannelsen bliver drøftet. Senest tiltrådte Samarbejdsforum i april 2021 VIAs oplæg om at øge dimensioneringen med 65 studiepladser pr. år, hvormed VIA i dag har 948 studiepladser. Heraf blev 40 af de nye studiepladser tildelt uddannelsesstationen i Herning. De 40 studiepladser ønskes, med denne ansøgning, videreført til en uddannelsesfilial i Herning.

**Hvilke aftagere og øvrige interessenter har været inddraget i behovsafdækningen? Besvarelsen må maks. fylde 1200 anslag**

Som eneudbyder af sygeplejerskeuddannelsen i Region Midtjylland har VIA University College over en lang årrække haft et godt samarbejde med de primære aftagere, Region Midtjylland og kommunerne i regionen direkte og gennem KKR Midtjylland, om løbende udvikling af uddannelsen, etablering af praktikpladser og ansættelse af dimittender gennem det ovennævnte Strategiske Samarbejdsfora.

Denne ansøgning om en uddannelsesfilial for sygeplejerskeuddannelsen i Herning bygger videre på dette gode og tætte samarbejde.

Region Midtjylland og KKR Midtjylland udtrykker samstemmende opbakning til, at den eksisterende uddannelsesstation i Herning med tilknytning til uddannelsens udbudssted i Holstebro omdannes til en uddannelsesfilial.

**Uddybende bemærkninger**

Der er ikke yderligere bemærkninger.

**Beskriv ligheder og forskelle til beslægtede uddannelser lokalt og regionalt, herunder beskæftigelse og eventuel dimensionering. Besvarelsen må maks. fylde 1200 anslag**

Filialen skal erstatte uddannelsesstationen for sygeplejerskeuddannelsen, som VIA fik godkendt i 2019 på en forsøgsordning. Filialen har Holstebro som hovedudbudssted. De tre første semestre af uddannelsen afvikles på uddannelsesfilialen. Efter 3. semester skal de studerende afvikle de resterende semestre af deres uddannelse i Holstebro.

Med uddannelsesfilialen i Herning ønsker VIA at imødekomme den stigende efterspørgsel på sygeplejersker ved afprøve om rekrutteringen af sygeplejerskestuderende kan øges ved at placere uddannelsen flere steder i Region Midtjylland.

Herning er placeret centralt i Region Midtjylland, og det forventes derfor ikke at uddannelsesfilialen vil være i konkurrence med udbud i de øvrige regioner. Øvrige udbydere af uddannelsen i Jylland er UCN og UC SYD, som begge er blevet hørt i forbindelse med ansøgning og udtrykt deres opbakning (jf. bilag).

**Uddybende bemærkninger**

Der er ikke yderligere bemærkninger.

**Beskriv rekrutteringsgrundlaget for ansøgte, herunder eventuelle konsekvenser for eksisterende beslægtede udbud. Besvarelsen må maks. fylde 1200 anslag**

Antallet af ansøgere til VIA Sygeplejerskeuddannelsen har gennem en årrække ligget over dimensioneringen. Ved optag i juli 2021 modtog VIA Sygeplejerskeuddannelsen 3.563 ansøgninger, heraf 1.108 1. prioritetsansøgninger, hvilket betød, at ca.160 1. prioritetsansøgere fik afslag. Ansøgningerne til årets kvote 2-optag er på niveau med seneste år.

Uddannelsesstationen for sygeplejerskeuddannelsen i Herning optog i 2020 og 2021 hhv. 36 og 33 studerende. I 2021 angav 91 ansøgere Herning, som fortrukne studiested, heraf 41 1. prioritetsansøgninger. Difference ift. det faktiske optag kan forklares med at nogle har takke nej til studiepladsen eller ikke fået svaret inden for fristen. VIA forventer primært at rekruttere studerende fra Region Midtjylland. Ved dette års optag har 29 ud af de 33 optagne bopæl i Region Midtjylland, heraf har 18 bopæl i Herning Kommune.

Det er på den baggrund VIAs vurdering, at der forsat er et rekrutteringsgrundlag i regionen til at kunne fastholde en uddannelsesfilial. Optaget vil ske inden for den eksisterende dimensionering og har alene som konsekvens, at uddannelsen i endnu højere grad geografisk er placeret der, hvor der er behov for dimittenderne.

**Beskriv kort mulighederne for videreuddannelse**

Der vil være mulighed for videreuddannelse på relevante diplomuddannelser, masteruddannelser og kandidatuddannelser, både inden for sundhedsfaglige, pædagogiske, tekniske og samfundsfaglige områder. Den mest almindelige videreuddannelse er en sygeplejefaglige kandidat- eller masteruddannelse samt diplomuddannelser generelt set.

**Forventet optag på de første 3 år af uddannelsen. Besvarelsen må maks. fylde 200 anslag**

VIA vil oprette 40 studiepladser i Herning årligt de næste 3 år, som ved den nuværende uddannelsesstation. Der ansøges om etablering af uddannelsesfilialen for en 6 årig periode.

**Hvis relevant: forventede praktikaftaler. Besvarelsen må maks. fylde 1200 anslag**

VIA Sygeplejerskeuddannelse har indgået aftale om, at Region Midtjylland og kommunerne i regionen tilvejebringer det nødvendige antal praktikpladser. Det betyder, at der er en konkret fordeling af antallet af praktikpladser mellem Region Midtjylland og kommunerne i regionen. Ligeledes betyder aftalen, at de praktikpladser, som kommunerne skal stille til rådighed, er fordelt mellem alle kommunerne i regionen ift. den enkelte kommunes befolkningstal.

Senest har såvel Region Midtjylland og KKR Midtjylland støttet VIAs ansøgning om øget dimensioneringen på 65 studiepladser årligt til sygeplejerskeuddannelsen (jf. bilag) og genbekræftet, at der stilles et tilstrækkeligt antal praktikpladser til rådighed.

**Hvilke institutioner med beslægtede uddannelser eller udbud er blevet hørt i forbindelse med institutionens ansøgning?**

De nærmeste udbydere sygeplejerskeuddannelsen er UCN og UC Syd. Begge institutioner er derfor blevet hørt i forbindelse med ansøgningen og udtrykker opbakning til VIAs ansøgning om en uddannelsesfilial i Herning. Se venligst vedhæftede erklæringer under bilag 1.

**Øvrige bemærkninger til ansøgningen**

Der er ikke yderligere bemærkninger.

**Hermed erklæres, at ansøgning om prækvalifikation er godkendt af institutionens rektor**

Ja

**Status på ansøgningen**

Godkendt

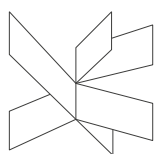
**Ansøgningsrunde**

2021-2

**Afgørelsesbilag - Upload PDF-fil**

F2 Godkendelsesbrev.pdf

**Samlet godkendelsesbrev - Upload PDF-fil**



## Bilag 1

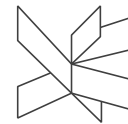
VIA University College

Ansøgning om uddannelsesfilial for sygeplejerskeuddannelsen

Bilaget indeholder:

- Følgeskrivelse
- Tilkendegivelser fra Region Midtjylland, KKR Midtjylland, UCN og UC Syd
- Afsnit 4.14 fra rapporten "Behovet for velfærdsuddannede i Midtjylland"
- Side 5 fra præsentation af rapporten "Professionshøjskolernes tiltrækning og fastholdelse af dimittender"





---

## Ansøgning om uddannelsesfilial for sygeplejerskeuddannelsen

Vedlagt fremsendes VIAs ansøgning om etablering af en uddannelsesfilial for sygeplejerskeuddannelsen med placering i Herning, inklusiv dokumentation til understøttelse heraf.

Baggrunden for ansøgningen er, at rekrutteringssituationen for sygeplejersker er kritisk i hele Region Midtjylland, og at denne situation vurderes at fortsætte de kommende år. Allerede i dag oplever aftagerne i såvel regionalt som kommunalt regi udfordringer med at besætte ledige stillinger med sygeplejersker. Der er risiko for, at rekrutteringsproblemerne kan udvikle sig til egentlig mangel på sygeplejersker i 2020'erne og dermed inden for kortere tid, end det tager at uddanne nye sygeplejerske.

VIA har hidtil afprøvet at supplere udbuddet af sygeplejersker med en uddannelsesstation i Herning. Med omlægningen af uddannelsesstationen til en uddannelsesfilial, ønsker VIA University College dels at fortsætte denne afprøvning af, om der er grundlag for at rekruttere studerende til uddannelsesfilialen for sygeplejerskeuddannelsen i Herning, og dermed forbedre rekrutteringsgrundlaget i den vestlige del af regionen, hvor efterspørgsel vil stige med etableringen af regionshospitalet i Gødstrup, og dels forsat at tilbyde et geografisk bredt udbud af sygeplejerskeuddannelsen i hele regionen.

Er der behov for supplerende oplysninger, kan følgende kontaktes:  
Uddannelsesdekan Jonna Frølich, jonf@via.dk. Tlf. 87 552 990.

Med venlig hilsen

Gitte Sommer Harrits  
Prorektor, VIA University College

---

Gitte Sommer Harrits  
Prorektor

---

VIA University College  
Campus Aarhus N  
Hedeager 2  
DK-8200 Aarhus N

---

E: GISH@via.dk  
T: +4587551876  
via.dk

---

Dato: september 2021

---

1/1

**Fra:** [Marianne Wolf](#)  
**Til:** [Janni Kronborg Christensen \(JKCH\) | VIA](#)  
**Cc:** [Ditte Hughes](#); [Mads Skipper](#); [Esther Warming](#); [Ulla Gottlieb Kirkegård](#)  
**Emne:** Tilkendegivelse af støtte fra Region Midtjylland til uddannelsesfilial i VIA Sygeplejerskeuddannelsen  
**Dato:** 25. august 2021 10:10:36

---

VIA UC, Uddannelsesudvikling og projektstøtte  
att. AC-fuldmægtig Janni Kronborg Christensen

Kære Janni

Tak for mailen af 18. august 2021, hvor VIA UC anmoder Region Midtjylland om en tilkendegivelse om, at regionen kan støtte omlægningen af den eksisterende uddannelsesstation for sygeplejersker i Herning til en uddannelsesfilial.

Region Midtjylland bakkede i januar 2019 op om en øget dimensionering på VIA Sygeplejerskeuddannelsen, og samtidig udtrykte regionsrådsformanden, at han fandt det spændende med etablering af en uddannelsesstation i Herning med en forventning om, at stationen kunne få et tæt samarbejde med Regionshospitalet Gødstrup om simulationstræning m.v.

Region Midtjylland har i februar 2021 udtrykt sin tilkendegivelse om støtte til, at VIA Sygeplejerskeuddannelsen får yderligere et øget optag af studerende.

Ligeledes kan Region Midtjylland nu, på opfordring fra VIA UC, tilkendegive støtte til, at den uddannelsesstation, der ligger i Herning i tilknytning til uddannelsens udbudssted i Holstebro, nu omdannes til en uddannelsesfilial.

Det er generelt vigtigt for Region Midtjylland, at kvaliteten af VIA Sygeplejerskeuddannelsen er i orden, også ved en øget dimensionering. Det gælder både den teoretiske del af uddannelsen i VIA UC, hvad enten den foregår på et udbudssted eller i en uddannelsesfilial, og den mere praktiske del, der foregår i klinikken - både på hospitalerne og i kommunerne.

Med venlig hilsen

***Marianne Wolf***

Vicekontorchef  
Koncern HR • Sundhedsuddannelser • Region Midtjylland  
Videreuddannelsessekretariatet • Videreuddannelsesregion Nord  
Skottenborg 26 • DK-8800 Viborg

Tlf. direkte +45 4023 6880  
Tlf. afdeling +45 7841 0800  
E-mail: [marianne.wolf@stab.rm.dk](mailto:marianne.wolf@stab.rm.dk)

**midt**  
regionmidtjylland

---

**Fra:** [Jonna Holm Pedersen](#)  
**Til:** [Janni Kronborg Christensen \(JKCH\) | VIA](#)  
**Emne:** SV: Henvendelse om uddannelsesfilial for Sygeplejersker i Herning  
**Dato:** 10. september 2021 15:06:09  
**Vedhæftede filer:** [image001.png](#)

---

Kære Janni

Tak for mailen af 18. august 2021, hvor VIA UC anmoder KKR Midtjylland om en tilkendegivelse om, at KKR kan støtte omlægningen af den eksisterende uddannelsesstation for sygeplejersker i Herning til en uddannelsesfilial.

KKR Midtjylland bakkede i februar 2019 op om en øget dimensionering på VIA Sygeplejerskeuddannelsen og KKR Midtjylland har i februar 2021 udtrykt sin tilkendegivelse om støtte til, at VIA Sygeplejerskeuddannelsen får yderligere et øget optag af studerende.

Ligeledes kan KKR Midtjylland nu, på opfordring fra VIA UC, tilkendegive støtte til, at den uddannelsesstation, der ligger i Herning i tilknytning til uddannelsens udbudssted i Holstebro, nu omdannes til en uddannelsesfilial.

Med venlig hilsen

**Jonna Holm Pedersen**

Specialkonsulent

**KKR Midtjylland**



Rådhuset  
Laksetorvet 1  
8900 Randers

**M** +45 2443 7958  
**E** [JHP@kl.dk](mailto:JHP@kl.dk)  
**W** [kl.dk](http://kl.dk)

## UCN's hørings svar vedr. uddannelsesfilial af sygeplejerskeuddannelsen i Herning

Professionshøjskolen UCN  
UCN Kvalitetskontor

23. august 2021

Ref. Anja Lyager Degn  
72690348  
ajd@ucn.dk

I forbindelse med VIA's ansøgning om en uddannelsesfilial af sygeplejerskeuddannelsen i Herning, skal uddannelsesinstitutioner med samme eller beslægtede uddannelser høres, i forhold til om uddannelsesfilialen kan gennemføres uden væsentlig forringelse af vilkårene for eksisterende uddannelser og udbud.

Med dette brev bekræftes at UCN er blevet hørt og ikke har nogen indvendinger i forhold til VIA's ansøgning om en uddannelsesfilial i Herning.

Dato 23-08-2021



---

**Iben Bøgh Bahnsen**  
Uddannelseschef, UCN's Sundhedsuddannelser

**Fra:** [Heidi Have \(HHAV\)](#)  
**Til:** [Janni Kronborg Christensen \(JKCH\) | VIA](#)  
**Emne:** SV: Henvendelse om uddannelsesfilial for sygeplejersker i Herning  
**Dato:** 24. august 2021 14:16:21  
**Vedhæftede filer:** [image001.png](#)

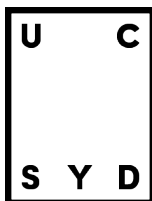
---

Kære Janni  
Det er helt ok for os

Venlig hilsen

**Heidi Have (HHAV)**  
Institutchef

**UC SYD**  
Institut for sundhedsuddannelse  
+4572662842



---

**Fra:** Janni Kronborg Christensen (JKCH) | VIA <jkch@via.dk>  
**Sendt:** 18. august 2021 14:37  
**Til:** Heidi Have (HHAV) <HHAV@ucsyd.dk>  
**Emne:** Henvendelse om uddannelsesfilial for sygeplejersker i Herning

Kære Heidi

I forlængelse af Uddannelses- og Forskningsstyrelsens omlægningen af uddannelsesstationer til uddannelsesfilialer, skal VIA genansøge om den nuværende uddannelsesstation for sygeplejersker i Herning.

I forbindelse med ansøgningen skal uddannelsesinstitutioner med samme eller beslægtede uddannelser høres, om uddannelsesfilialen vil påvirke dem. Dette skal også ske, selvom den geografiske placering midt i Region Midtjylland ikke ligger i umiddelbar nærhed af andre lignende uddannelses tilbud. Derfor vil vi meget gerne give jer muligheden for at blive hørt, så vi kan vedlægge jeres tilkendegivelse til ansøgningen.

Fristen for ansøgning ligger d. 15. september 2021.

Jeg ser frem til at høre fra dig.

Giver ovenstående anledning til spørgsmål er du meget velkommen til at kontakte mig.

Med venlig hilsen / Best regards

**Janni Kronborg Christensen**  
AC-fuldmægtig  
Uddannelsesudvikling og projektstøtte

**Uddannelsesudvikling og projektstøtte**  
Campus Aarhus N

## 4.14 Sygeplejersker

Uddannelsen	Uddannelsen til sygeplejerske er en professionsbacheloruddannelse, som tager 3½ år. Uddannelsen udbydes i region Midtjylland af VIA-UC og kan tages i Aarhus, Randers, Viborg, Holstebro, Silkeborg og Horsens. Uddannelsen udbydes desuden net baseret, hvilket muliggør at uddannelsen kan tages som fjerntstudie.
Arbejdssteder	<p>Sygeplejersker arbejder typisk på hospitaler, i psykiatrien, på plejehjem og i kommunernes hjemmepleje og ældrecentre eller hos de praktiserende læger<sup>85</sup>. Herudover kan sygeplejersker også være ansat i humanitære organisationer.</p> <p>Tal fra Danmarks Statistik viser, at hovedparten af sygeplejerskerne i dag arbejder inden for enten sundhedsvæsen (76 %) eller sociale institutioner (18 %). Det gælder således 94 % af samtlige beskæftigede borgere i Region Midtjylland med en højst fuldført uddannelse som sygeplejerske, jf. afsnit 4.14.5 om den historiske analyse. <b>9 ud af 10 af de uddannede sygeplejersker arbejder således inden for det område, de er uddannet til</b>, hvilket en analyse fra Dansk Sygeplejeråd fra juni 2017 ligeledes bekræfter.<sup>86</sup></p>
Rekrutteringssituationen i dag	<p>Tal fra Styrelsen for Arbejdsmarked og Rekrutterings arbejdsmarkedsbalance for andet halvår 2018 viser, at der i dag er <b>omfattende mangel</b> på sygeplejersker i både Østjylland og Vestjylland og dermed i hele regionen.</p> <p>I tråd hermed er <b>andelen af ledige</b> således også <b>forsvindende lille</b>. Tal fra Din Sundhedsfaglige A-kasse, at der i juni 2018 kun var 140 forsikrede ledige sygeplejersker, svarende til 73 fuldtidsledige. Målt i forhold til det samlede antal forsikrede sygeplejersker i Din Sundhedsfaglige A-kasse, udgør andelen af ledige 0,96 %. Måles ledighedsprocenten som andelen af ledige i forhold til antallet i arbejdsstyrken, var ledighedsprocenten i 2017 1,8 %, jf. nedenfor.</p> <p>Der er således tale om et meget presset arbejdsmarked. Konkret har det bl.a. givet sig udslag i, at knap tre fjerdedele af 1.188 adspurgte sygeplejersker inden for den seneste måned (17.- 26.december 2017) har oplevet, at der har været for få sygeplejersker på arbejde til at løse opgaverne<sup>87</sup>, da det bl.a. ikke har været muligt at rekruttere det nødvendige antal vikarer.</p>
Fremtid – kvalitativt	Det fremtidige behov for sygeplejersker vil lige som de øvrige faggrupper inden for sundhedsområdet være særligt påvirket af dels den <b>demografiske udvikling</b> dels <b>den teknologiske udvikling</b> , herunder både den medicinteknologiske og den velfærdsteknologiske udvikling, dels <b>udviklingen i de økonomiske, organisatoriske og styringsmæssige rammer</b> , som regionerne og kommunerne er underlagt.

<sup>85</sup> Jf. <https://www.ug.dk/uddannelser/professionsbacheloruddannelser/socialogsundhedsuddannelser/sygeplejerske>

<sup>86</sup> DSR analyse, 2017: EKSTERNT NOTAT. Sygeplejersker beskæftiget i og uden for sygeplejefaget 2002-2016. Udgivet juli 2017

<sup>87</sup> DSR analyse og Megafon, 2017. Spørgeskemaundersøgelse blandt DSR's medlemspanel i perioden 17.-26. januar 2018. Undersøgelsen blev udsendt til 4 165 og besvaret af 58 procent.

Den demografiske udvikling og udviklingen af flere behandlingsmuligheder betyder på den ene side, at der bliver flere ældre, og at middellevetiden blandt borgere med funktionsnedsættelser og/eller kroniske sygdomme øges, og på den anden side, at andelen af ældre med flere og mere komplekse sygdomme stiger. Faktorer som alt andet lige betyder, at efterspørgslen efter sygeplejersker stiger. Effekten heraf ses allerede i dag.

Samtidigt vil realiseringen af visionen om et nært og sammenhængende sundhedsvæsen betyde, at efterspørgslen efter sygeplejersker sandsynligvis stiger yderligere i kommunerne alt efter, **hvordan opgaverne fordeles mellem regionerne og kommunerne fremover**. En tendens, som vi allerede har set i forbindelse med implementeringen af strukturreformen og regionernes strategi om accelererende patientforløb og kortest mulig indlæggelsestid.

Herudover er efterspørgslen efter sygeplejersker påvirket af **opgaveoverdragelsen** fra og til andre faggrupper, herunder fra lægerne og til social- og sundhedsassistenterne. Overdragelsen af opgaver fra lægerne hænger bl.a. sammen med rekrutteringssituationen blandt lægerne. Manglen på læger løses således bl.a. gennem øget brug af sygeplejersker. Antallet af sygeplejersker i almen praksis steg i sammenhæng hermed med 7 % fra 2011 til 2017, mens andelen af læger faldt med 3 %<sup>88</sup>.

Endelig har sygeplejerskernes **beskæftigelsesgrad** betydning for udbuddet af sygeplejersker. Tal fra Region Midtjylland viser, at det gennemsnitlige ugentlige timetal for basissygeplejersker (ikke ledende) i Region Midtjylland var 33,4 timer i juli 2018, og 34,2 timer, hvis man kun ser på de månedslønnede. I sammenhæng hermed skal det nævnes, at andelen af basissygeplejersker på deltid i Region Midtjylland (44 %) er mindre end andelen på landsplan (50 %). I forbindelse med fremskrivningerne er der gennemført beregninger af effekten af, at alle sygeplejersker arbejder fuld tid. Et tiltag, som har været drøftet intenst i medierne i oktober måned. Det skal det nævnes, at Danske Regioners bestyrelse med virkning fra 1. januar 2014 vedtaget en politik om fuldtid med det mål at sikre, at kun to ud af ti arbejder på deltid i 2021<sup>89</sup>. Baggrunden for beslutningen er bl.a. at sikre, at der også i fremtiden kan skaffes kvalificeret arbejdskraft. Målet søges bl.a. nået ved, at alle stillinger i udgangspunktet slås op som fuldtidsstillinger, og ved at medarbejdere på deltid så vidt muligt tilbydes flere timer, hvis der er ledige timer<sup>90</sup>. Tal fra Region Midtjylland viser konkret, at andelen af fuldtidsbeskæftigede på regionens hospitaler og psykiatriske og sociale enheder steg fra 59,9 % i november 2007 til 64,5 % i november 2017. Målet bevæger sig således i den rigtige retning, men der er nogen vej endnu.

I en ny rapport fra VIVE<sup>91</sup> peges der på, at omfanget af deltid blandt sygeplejersker bl.a. hænger sammen med arbejdsbelastningen, herunder omfanget af

---

<sup>88</sup> DSR analyse, 2018: NOTAT Personale ansat i almen praksis. Juli 2018

<sup>89</sup> Region Midtjylland, 2018: Personaleredegørelse 2017

<sup>90</sup> VIVE, 2018: Fem regionale HR-ledere om atypiske ansættelser på regionale arbejdspladser. Udarbejdet af Helle Holt

<sup>91</sup> VIVE, 2018: Fem regionale HR-ledere om atypiske ansættelser på regionale arbejdspladser. Udarbejdet af Helle Holt

dag- og nattevagter og ledernes muligheder for at få vagtplanerne til at gå op og samtidig overholde 11 timers-reglen, og i sammenhæng hermed mulighederne for at pålægge sygeplejerskerne merarbejde og/eller frivilligt overarbejde. Hertil kommer, at sygeplejerskerne ofte selv ønsker deltidsansættelse af hensyn til den fleksibilitet, det giver i forhold til familielivet.

De forskellige faktorer peger i forskellig retning, men mange peger på, at der fortsat fremover vil være et stigende behov for sygeplejersker.

#### 4.14.1 Hovedresultater

##### Historisk udvikling

I perioden 2009 til 2017 steg såvel antallet af arbejdspladser besat med sygeplejersker (efterspørgslen) som udbuddet af sygeplejersker (arbejdsstyrken). Fra 2009 til 2017 steg antallet af arbejdspladser mere konkret med 957 og arbejdsstyrken med 944 personer, svarende til en stigning på 7 % i begge størrelser. Stigningen var særlig stor i perioden fra 2012 til 2017. I samme periode faldt andelen af ledige i arbejdsstyrken fra 2,9 % til 1,8 %.

##### Fremskrivninger

Fremskrivningerne tyder på, at såvel efterspørgslen som udbuddet vil fortsætte med at stige i de kommende år, og at der også i de kommende år vil være **rekrutteringsproblemer og lav ledighed** blandt sygeplejerskerne. Der er i den henseende risiko for, at rekrutteringsproblemerne kan udvikle sig til egentlig mangel i begyndelsen af 2020'erne og dermed inden for kortere tid, end det tager at udanne nye sygeplejersker. Risikoen for, at der opstår en situation, hvor efterspørgslen er større end udbuddet, er størst, hvis sygeplejerskerne trækker sig tilbage, som de gjorde før tilbagetrækningsreformen, jf. Tabel 4-12 nedenfor.

Tabel 4-12 Resultaterne af fremskrivningerne af de enkelte scenarier

Efterspørgselsscenarioer	Udbudsscenarioer	2018	2019	2020	2021	2022	2023	2024	2025	2026	2027	2028
Historisk scenarie	Med tilbagetrækningsreform											
	Uden tilbagetrækningsreform											
Vægtet branchescenarie	Med tilbagetrækningsreform											
	Uden tilbagetrækningsreform											

Anm. Det skal bemærkes, at den definition på rekrutteringsproblemer og mangel, der her er anvendt, er forskellig fra den, Styrelsen for Arbejdsmarked og Rekruttering (STAR) anvender.

	Overskud
	Rekrutteringsproblemer
	Mangel

Det er i den henseende vigtigt, at understrege, at den definition, der anvendes i denne analyse på **mangel, er forskellig fra den, STAR anvender til deres arbejdsmarkedsbalance**, som angivet i noten under Tabel 4-12. I arbejdsmarkedsbalancen defineres mangel, som en situation, hvor der er rekrutteringsproblemer og lav ledighed i det belyste område. Omfattende mangel, som en situation, hvor der er rekrutteringsproblemer og lav ledighed i hele landet. Fortolket på den måde vil der være mangel i hele perioden bortset fra, hvis efterspørgslen udvikler sig, som ADAM-modellen forventer, og sygeplejerskerne samtidig bliver på arbejdsmarkedet lige så længe, som tilbagetrækningsreformen tilsiger. I den si-



tuation vil der være overskud i starten, idet udbuddet her til vokse, mens efterspørgslen forventes at falde. Det er umiddelbart ikke vores vurdering, at det er sandsynligt, at efterspørgslen vil falde i de førstkomende år, og dermed heller ikke, at der bliver et overskud af sygeplejersker, som illustreret ved de tre "grønne kasser".

I forbindelse med fremskrivningerne er der regnet på, hvad det vil betyde, hvis sygeplejerskernes beskæftigelsesgrad øges til 100 mod i dag 90. Denne beregning viser, at der så ville være et overskud af sygeplejersker i hele perioden.

De næste afsnit indeholder en mere detaljeret beskrivelse af resultaterne af fremskrivningerne, herunder opgjort på Øst- og Vestjylland.

#### 4.14.2 Den fremtidige udvikling

Det fremtidige behov for sygeplejersker afhænger af udviklingen i udbuddet og efterspørgslen efter sygeplejersker.

Som det fremgår af Figur 4-45 så indikerer fremskrivningerne, at efterspørgslen efter sygeplejersker vil vokse mere end udbuddet af sygeplejersker i de kommende år og det primært efter 2020. Det har den konsekvens, at de rekrutteringsproblemer, der eksisterer i dag, fortsætter og forværres, hvis der ikke gribes ind.

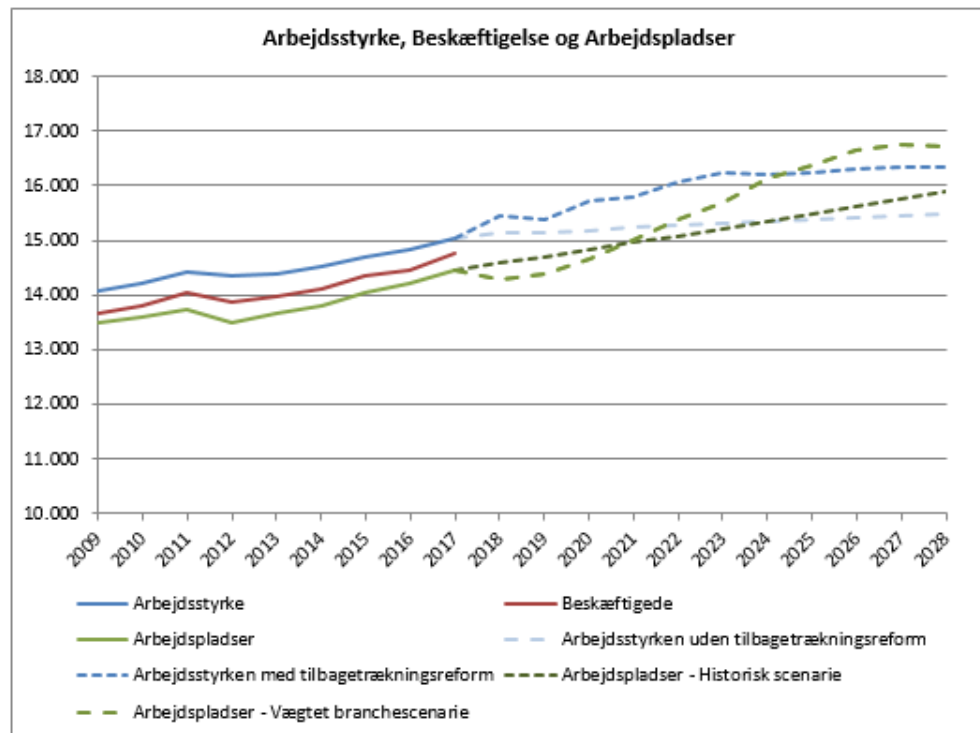
Det vægtede branchescenarie

Hvis efterspørgslen følger det **vægtede branchescenarie**, vil efterspørgslen overstige udbuddet allerede i 2022, hvis sygeplejerskerne trækker sig tilbage i samme omfang som før tilbagetrækningsreformen. Venter de med at trække sig tilbage, vil efterspørgslen først overstige udbuddet omkring 2024 og der give anledning til mangel. **Manglen vil i 2028 være 380 og 1.230**, alt efter sygeplejerskernes tilbagetrækningsmønster.

Det historiske scenarie

Hvis efterspørgslen følger **den historiske udvikling**, vil forskellen mellem udbuddet og efterspørgslen indsnæres over tid. Hvis sygeplejerskerne trækker sig tilbage før tid, vil efterspørgslen i dette scenarie overstige udbuddet i 2022-2023 og give anledning til mangel. Hvis sygeplejerskerne bliver længere på arbejdsmarkedet, vil forskellen mellem udbuddet og efterspørgslen være så lille, at der vil være rekrutteringsproblemer i hele perioden. **Ubalancen vil i 2028 være på mellem -385 og 460**.

Figur 4-45 Den forventede fremtidige udvikling i udbuddet og efterspørgslen efter sygeplejersker i Midtjylland i alt



#### 4.14.3 Fremskrivning for den østlige del af Midtjylland

Østjylland

Fremskrivningen for Østjylland dækker følgende kommuner: Favrskov, Hedensted Horsens, Norddjurs, Odder, Randers, Samsø, Silkeborg, Skanderborg, Syddjurs, Viborg og Aarhus, jf. Figur 4-46.

Resultaterne af fremskrivningerne for Østjylland viser stort set samme udviklingsmønster som i regionen som helhed. Sandsynligheden for såvel rekrutteringsproblemer som mangel vil imidlertid være større.

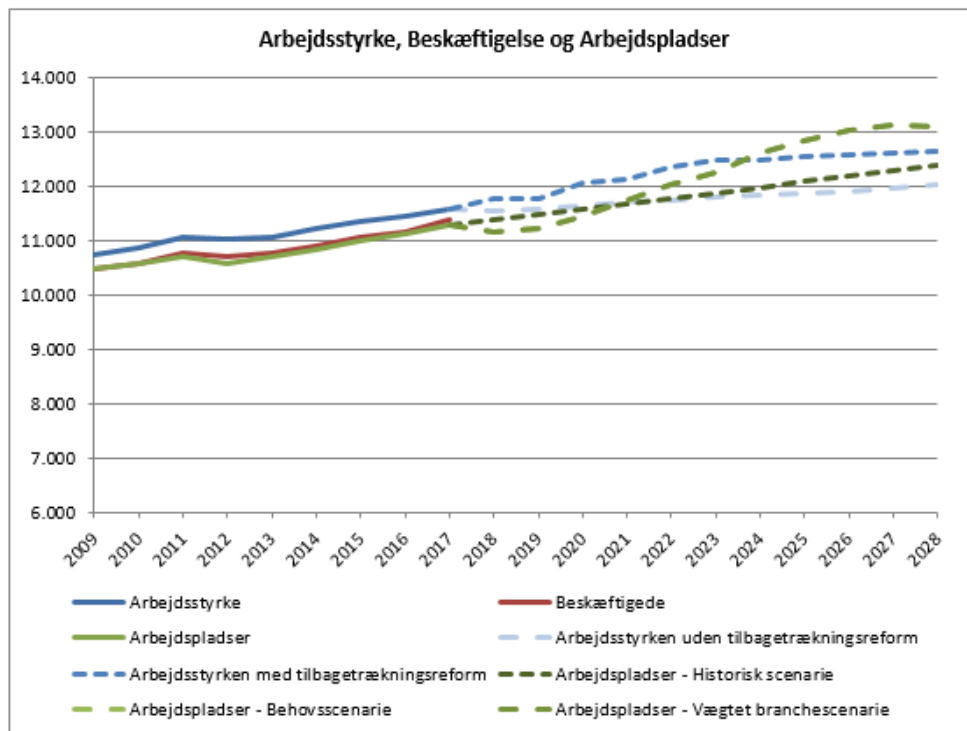
Vægtet branchescenarie

Hvis efterspørgslen følger ADAM-modellens forventninger til udviklingen i antallet af arbejdspladser, vil manglen i 2028 være på mellem 440 og 1.080.

Historisk scenarie

Hvis efterspørgslen følger udviklingen i det historiske scenarie, vil der i 2028 vil ubalancen være på mellem 250 og -380.

Figur 4-46. Udviklingen i udbuddet og efterspørgslen efter sygeplejersker frem til 2028 i Østjylland



#### 4.14.4 Fremskrivning for den vestlige del af Midtjylland

Vestjylland

Fremskrivningen for Vestjylland dækker følgende kommuner: Herning, Holstebro, Ikast-Brande, Lemvig, Ringkøbing-Skjern, Skive og Struer, jf. Figur 4-47.

I den vestlige del af regionen er der både færre arbejdspladser og færre i arbejdsstyrken end i den østlige del af regionen.

Fremskrivningerne her tyder på, at risikoen for rekrutteringsproblemer og mangel vil indtræffe senere end både i regionen som helhed og i øst. Den absolutte størrelse af manglen afhænger af, hvilke scenarier udbuddet og efterspørgslen følger i de kommende år.

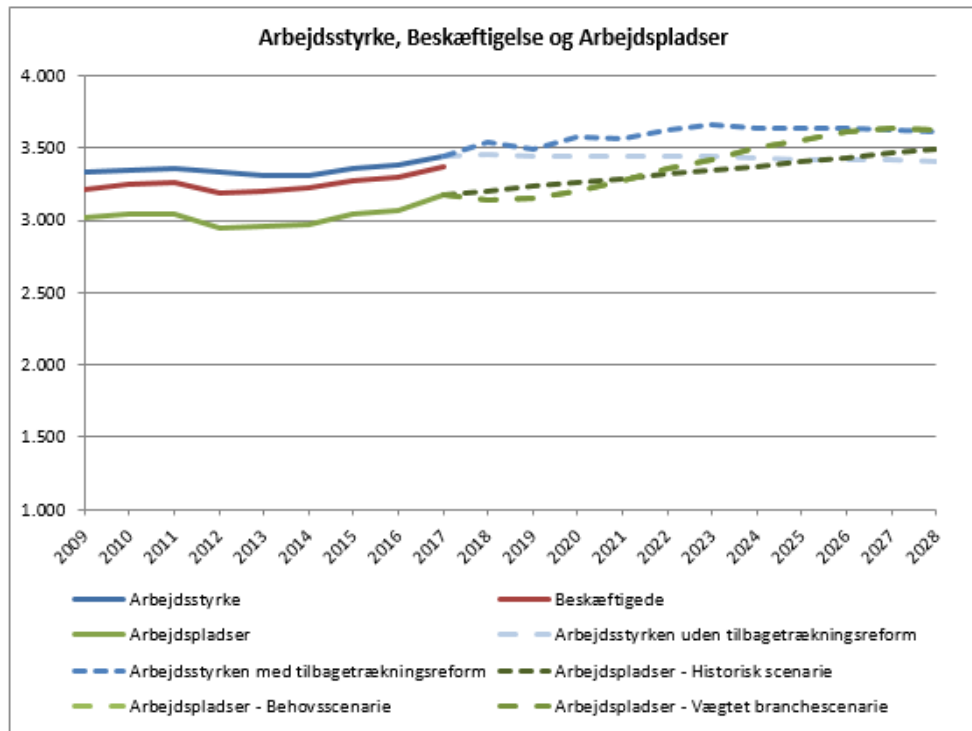
Vægtet branchescenarie

Hvis efterspørgslen følger det vægtede branchescenarie, vil der under de givne beregningsforudsætninger mangle mellem 11 og 220 sygeplejersker i 2028.

Historisk scenarie

Hvis efterspørgslen følger det historiske scenarie, vil ubalancen være på mellem -90 og 120 i 2028.

Figur 4-47. Udviklingen i udbuddet og efterspørgslen efter sygeplejersker frem til 2028 i Vestjylland.



#### 4.14.5 Den historiske udvikling

Historisk udvikling

Figur 4-48 viser den historiske udvikling i en række centrale arbejdsmarkedsforhold for sygeplejersker i regionen<sup>92</sup>.

Af figuren fremgår det, at både antallet af **arbejdspladser**, **antallet af beskæftigede og arbejdsstyrken** steg i perioden 2009 til 2017 og især fra 2012. Der er blevet 957 flere arbejdspladser og 944 flere personer i arbejdsstyrken, svarende til en stigning for begge størrelses vedkommende på 7 %.

**Andelen af ledige** er i samme periode faldet fra 2,8 % til 1,8 % og er således meget lav i udgangsåret.

<sup>92</sup> Data stammer fra COWIs analyser baseret på RAS - Danmarks Statistiks registerbaserede arbejdsstyrkestatistik samt Undervisningsministeriets databank

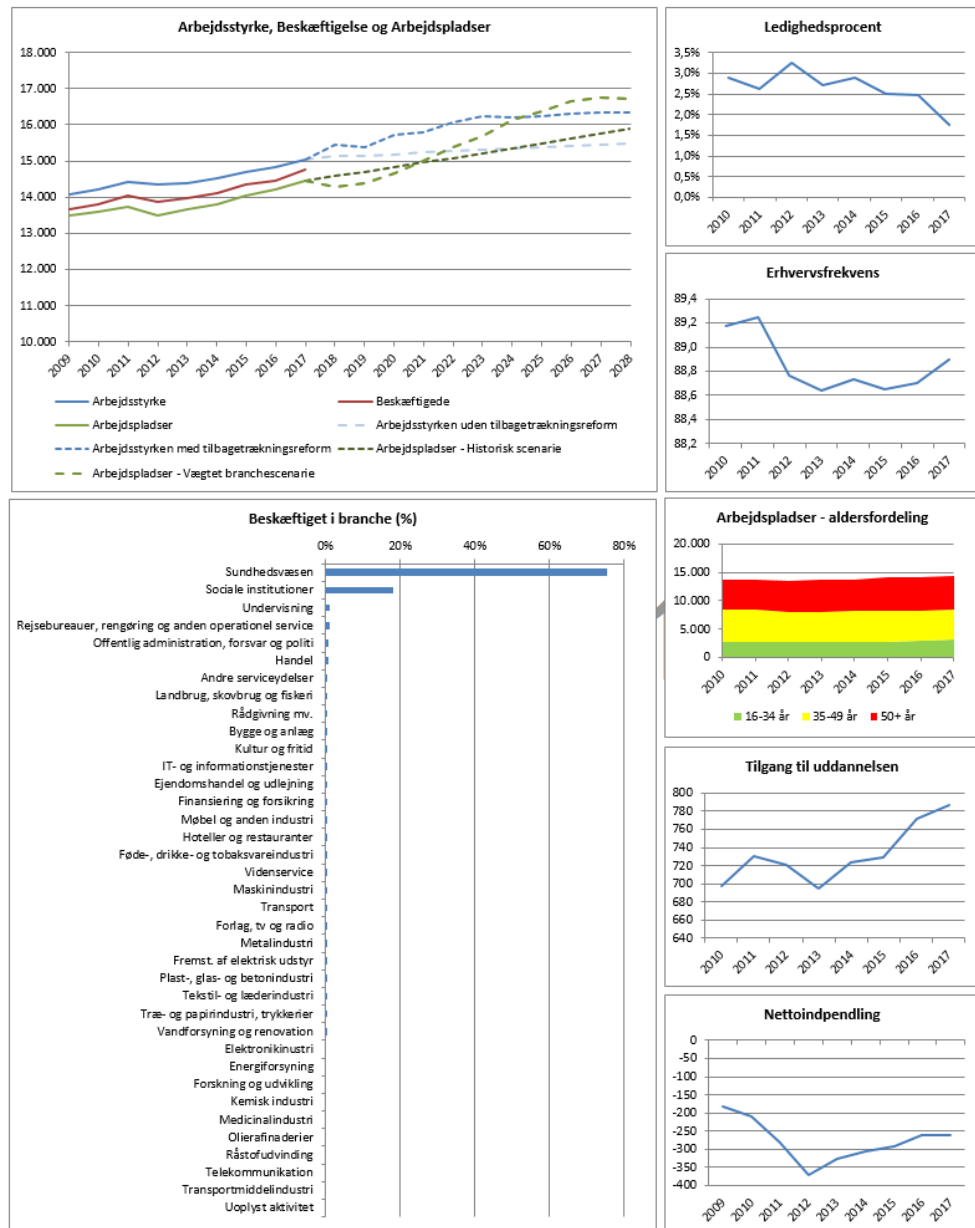
**Erhvervsfrekvensen** faldt marginalt fra 89,2 i 2010 til 88,9 i 2017. I 2013 lå erhvervsfrekvensen på 88,6, og den er således steget en smule efter implementeringen af tilbagetrækningsreformen.

**Aldersfordelingen** har været relativt stabil i perioden 2010 til 2017. Dog er der sket en mindre stigning i gruppen over 50 år, som i 2017 udgjorde 41 % mod 38 % i 2010.

**Tilgangen til uddannelsen** blev øget med 89 personer fra 698 i 2010 til 787 i 2017, svarende til en stigning på 13 %. Stigningen var særlig stor fra 2013 til 2017 og dermed i den periode, hvor tilbagetrækningsreformen er blevet indfaset. Begge faktorer er med til at forklare det stigende udbud af sygeplejersker.

Endelig har der i hele perioden været flere sygeplejersker, der pendler ud af regionen, end der **pendler ind**. Siden 2012, hvor antallet af arbejdspladser er steget særligt meget i Midtjylland, er forskellen mellem antallet, der pendler ud, og andelen der pendler ind blevet mindre.

Figur 4-48. Udviklingen for sygeplejersker i Midtjylland i arbejdsstyrke, beskæftigelse, arbejdspladser, ledighed, aldersfordeling på arbejdspladserne, erhvervsfrekvens, pendling ind og ud af regionen samt tilgang til og fuldførelse af uddannelsen.



Kilde: Den registerbaserede arbejdsstyrkestatistik og Undervisningsministeriets databank.  
 Anm-1: Enheden i figuren er antal personer - bortset fra ledighedsprocenten og erhvervsfrekvensen, hvor enheden er %.

Anm-2: Ledighedsprocenten er her opgjort som antallet af ledige i forhold til antallet af personer i arbejdsstyrken og kan dermed ikke direkte sammenlignes med ledighedsprocenten for de forsikrede ledige.

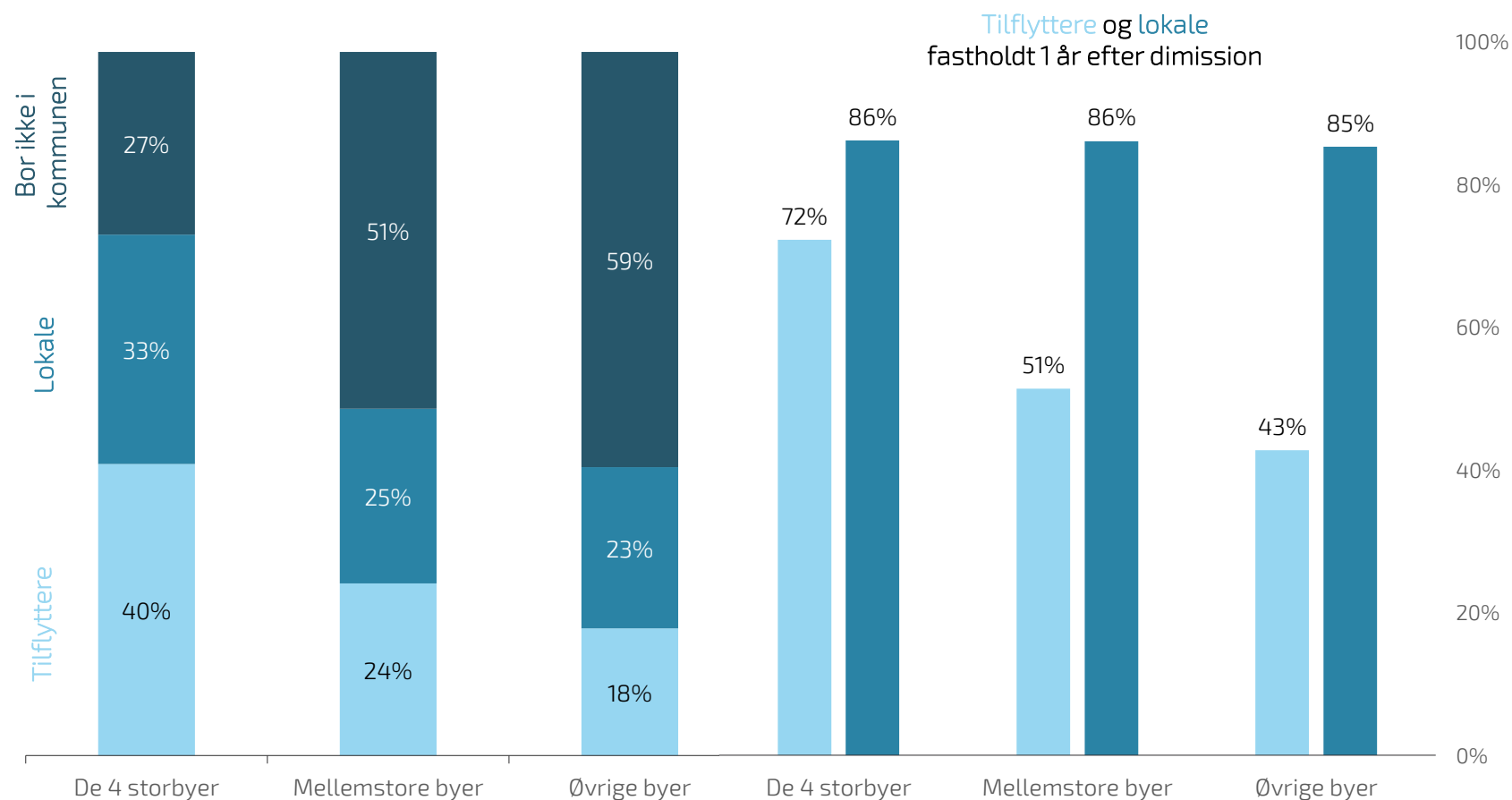
## Mange dimittender bliver boende – også uden for storbyerne

Der er i udgangspunktet en **større andel, der bosætter sig i udbudsstedets kommune i de fire største byer**. 73% bor i samme kommune som udbudsstedet i de fire storbyer. For de mellemstore byer er tallet på 49%, mens 41% i de øvrige byer bor i udbudsstedets kommune.

Dimittender, der bor i storbyerne under uddannelsen, har også en **højere tilbøjelighed til at blive boende** efter studieafslutning. 72% af tilflytterne bliver boende i de fire storbyer. 51% bliver boende i de mellemstore byer, mens 43% bliver boende i de øvrige byer. Dvs. **knap halvdelen af tilflytterne bliver boende i den kommune, hvor udbudsstedet ligger, selvom det ikke er en af de fire storbyer**.

På tværs af tilflyttere og lokale fastholdes 78%, 69% og 67% i hhv. de fire storbyer, mellemstore og øvrige byer.

Ser man på fastholdelsen af lokale, er der næsten ingen forskel mellem de fire storbyer, de mellemstore byer og de øvrige byer.



Kilde: DAMVAD Analytics på baggrund af Danmarks Statistik.

Note: Fastholdelsen måles som den andel af de studerende der boede i udbudsstedets kommune under uddannelsen, og som fortsat bor i kommunen efter de er dimitteret. De mellemstore byer består af 11 bykommuner med mere end 70.000 indbyggere.

VIA University College  
via@via.dk

## Godkendelse af ny uddannelsesfilial

Uddannelses- og forskningsministeren har på baggrund af gennemført prækvalifikation af VIA University Colleges ansøgning om godkendelse af ny uddannelsesfilial truffet følgende afgørelse:

### Godkendelse af uddannelsesfilial af professionsbacheloruddannelse i sygepleje i Herning

Afgørelsen er truffet i medfør af § 20 i Akkrediteringsbekendtgørelsen (nr. 1558 af 2. juli 2021 med senere ændring).

Uddannelsen er omfattet af reglerne i bekendtgørelse nr. 804 af 17. juni 2016 om uddannelsen til professionsbachelor i sygepleje.

Da VIA University College er positivt institutionsakkrediteret gives godkendelsen til umiddelbar oprettelse af udbuddet.

Ansøgningen er blevet vurderet af Det rådgivende udvalg for vurdering af udbud af videregående uddannelser (RUVU). Se bilag nedenfor.

#### Godkendelsesperiode:

Godkendelsen er gældende seks år fra første annoncerede optag, dog senest inden for 2 år efter 2022.

#### Udbudssted:

Herning

#### Sprog:

Dansk

Med venlig hilsen

Kevin Gønge  
Specialkonsulent

8. november 2021

Uddannelses- og  
Forskningsstyrelsen  
Uddannelsesudbud og Optag

Haraldsgade 53  
2100 København Ø  
Tel. 7231 7800

www.ufm.dk

CVR-nr. 3404 2012

Sagsbehandler  
Kevin Gønge  
Tel. 72 31 78 51  
kevg@ufm.dk

Ref.-nr.  
21/42357-2



<b>Nr. F2 – Ny uddannelsesfilial – prækvalifikation</b>			
(Efterår 2021)			
<b>Ansøger og udbudssted:</b>	VIA University College, uddannelsesfilial i Herning		
<b>Uddannelsestype:</b>	Professionsbachelor		
<b>Uddannelsens navn (fagbetegnelse):</b>	Professionsbacheloruddannelse i sygepleje		
<b>Den uddannedes titler på hhv. da/eng:</b>	Professionsbachelor i sygepleje Bachelor of Science in Nursing		
<b>Hovedområde:</b>	Sundhedsfaglige område	<b>Genansøgning (J/N):</b>	N
<b>Sprog:</b>	Dansk	<b>Antal ECTS:</b>	90
<b>Link til ansøgning på <a href="http://pkf.ufm.dk">http://pkf.ufm.dk</a>:</b>	<a href="http://pkf.ufm.dk/flows/a9d3df8f35ee8df1d02183ce570e8df3">http://pkf.ufm.dk/flows/a9d3df8f35ee8df1d02183ce570e8df3</a>		
<b>Link - Uddannelses-Guiden:</b>	<a href="https://www.ug.dk/uddannelser/professionsbacheloruddannelser/socialogsundhedsuddannelser/sygeplejerske">https://www.ug.dk/uddannelser/professionsbacheloruddannelser/socialogsundhedsuddannelser/sygeplejerske</a>		
<b>RUVU's vurdering på møde d. 12. oktober 2021</b>	<p>RUVU vurderer, at ansøgningen opfylder kriterierne, som er fastsat i bekendtgørelse nr. 1558 af 2. juli 2021, bilag 4, med senere ændringer.</p> <p>RUVU noterer sig, at VIA har haft gode erfaringer med at udbyde sygeplejerskeuddannelsen fra sin uddannelsesstation i Herning, og at VIA nu ønsker at fortsætte med at udbyde uddannelsen som uddannelsesfilial.</p> <p>VIA har sandsynliggjort at uddannelsesfilialen har potentiale til at fastholde og udbygge det eksisterende rekrutteringsgrundlag og bidrage til at imødekomme efterspørgslen efter sygeplejersker i regionen.</p>		