



**Prækvalifikation af videregående uddannelser - Innovation og entrepreneurship**

Udskrevet 16. maj 2026

## **Professionsbachelor (overbygning) - Innovation og entrepreneurship - Erhvervsakademi Syd-Vest**

Institutionsnavn: Erhvervsakademi Syd-Vest

Indsendt: 14/09-2021 19:08

Ansøgningsrunde: 2021-2

Status på ansøgning: Afslag

[Afgørelsesbilag](#)

[Download den samlede ansøgning](#)

[Læs hele ansøgningen](#)

### **Ansøgningstype**

Nyt udbud

### **Udbudssted**

Erhvervsakademi SydVest Esbjerg

### **Informationer på kontaktperson for ansøgningen (navn, email og telefonnummer)**

Berit Tange bta@easv.dk tlf. 41775708

### **Er institutionen institutionsakkrediteret?**

Påbegyndt

### **Er der tidligere søgt om godkendelse af uddannelsen eller udbuddet?**

Nej

### **Uddannelsestype**

Professionsbachelor (overbygning)

### **Uddannelsens fagbetegnelse på dansk**

Innovation og entrepreneurship

### **Uddannelsens fagbetegnelse på engelsk**

Innovation and entrepreneurship

### **Angiv den officielle danske titel, som institutionen forventer at bruge til den nye uddannelse**

Professionsbachelor i innovation og entrepreneurship

**Angiv den officielle engelske titel, som institutionen forventer at bruge til den nye uddannelse**

Bachelor of innovation and entrepreneurship

**Hvilket hovedområde hører uddannelsen under?**

Det økonomiske område

**Hvilke adgangskrav gælder til uddannelsen?**

Alle erhvervsakademiuddannelser

**Er det et internationalt samarbejde, herunder Erasmus, fællesuddannelse el. lign.?**

Nej

**Hvis ja, hvilket samarbejde?**

**Hvilket sprog udbydes uddannelsen på?**

Dansk

**Er uddannelsen primært baseret på e-læring?**

Nej, undervisningen foregår slet ikke eller i mindre grad på nettet.

**ECTS-omfang**

90

**Beskrivelse af uddannelsens formål og erhvervsigte. Beskrivelsen må maks. fylde 1200 anslag**

Ikke relevant

**Uddannelses struktur og konstituerende faglige elementer**

Ikke relevant

**Begrundet forslag til takstindplacering af uddannelsen**

Ikke relevant

**Forslag til censorkorps**

Censorkorps for Innovation og Entrepreneurship, Erhvervsakademiernes Censorsekretariat, Hobrovej 85, 9100 Aalborg

**Dokumentation af efterspørgsel på uddannelsesprofil - Upload PDF-fil på max 15 sider. Der kan kun uploades én fil**

Innovation og entrepreneurship\_dokumentation.pdf

**Kort redegørelse for det nationale og regionale behov for den nye uddannelse. Besvarelsen må maks. fylde 1800 anslag**

Det er i dag ikke muligt at videreudanne sig inden for innovation og entrepreneurship i den sydvestlige del af Danmark. Behovet for iværksættere i området er stort, hvilket understøttes af Esbjerg Kommunes strategi om at prioritere iværksætterområdet, give lokale ildsjæle optimale vilkår og tiltrække nye iværksættere.

Business Esbjerg har udarbejdet den vedhæftede dokumentation, hvori der redegøres for den nuværende situation for iværksætteri i Esbjerg Kommune. Der oprettes få nye virksomheder i Esbjerg, og de, der oprettes har en lav jobskabelse. Til gengæld har de en god overlevelsesrate. Etablerede iværksættere identificerer selv, at udfordringer for at kunne vækste er viden og læring inden for digitalisering, salg og markedsføring samt organisation og ledelse. Alle emner, som top-up uddannelsen vil berøre.

I Esbjerg er der stort fokus på iværksætermiljøet – både gennem Esbjerg Kommune og Business Esbjerg, men også gennem private tiltag, eksempelvis Kosmopol og Next Step Challenge.

Esbjerg Kommune og Business Esbjerg har netop etableret et kreativt iværksætter-mødested, Rikken, der skal understøtte udviklingen, hvilket blandt andet fremgår af denne artikel:  
<https://erhvervplus.dk/artikel/nu-skal-der-rigges-til-ambiti%C3%B8st-tiltag-skal-styrke-iv%C3%A6rks%C3%A6tteriet-i-esbjerg>

På Rikken er der mulighed for at indgå i et mentorprogram og 1-1 sparring eller deltage i en række arrangementer. Derudover er der mulighed for at få rådgivning ved advokat og revisor. På Rikkens hjemmeside uddybes deres tilbud til iværksætermiljøet: <https://www.rikken.dk/>

**Uddybende bemærkninger**

Kosmopol er et innovativt iværksætterfællesskab, hvor det er muligt for iværksættere at gøre aktivt brug af hinandens kompetencer og deltage i sparring på tværs af forretningsområder. Der er tilknyttet et advisory board til unge virksomheder, der søger sparring fra erfarne iværksættere.

Boost Esbjerg i Next Step Challenge er et forløb, hvor iværksættere kan få hjælp til at gå fra iværksætterdrøm til virkelighed. Iværksættere tilknyttes en mentor i forretningsudvikling samt en facilitator, der guider igennem de forskellige faser af skalering og udvikling. Boost Esbjerg uddybes på hjemmesiden: <https://www.nextstepchallenge.dk/boost-esbjerg/>

Så rammerne i Esbjerg er sat til at tage mod dimittender fra Innovation og entrepreneurship PB og hjælpe dem videre med deres start-up virksomheder eller deres iværksætterdrømme.

Som Business Esbjerg beskriver i vedhæftede dokumentation, så har Esbjerg brug for flere iværksættere, flere innovative iværksættere og ikke mindst iværksættere med kompetencer til at deres virksomheder kan vækste.

Stephanie Lose, der er regionsrådsformand i Region Syddanmark, har også fokus på vigtigheden af, at der også i det sydvestlige hjørne af Danmark er et solidt, bredt og bæredygtigt uddannelsesudbud, hvilket fremgår af vedhæftede støtteerklæring.

Innovation og entrepreneurship er en del af Erhvervsakademi Sydvests DNA, og vi har tidligere været National Innovation Center (NIC). NIC har rødder helt tilbage til 2005, hvor vi har arbejdet med give vores studerende muligheden for at tilegne sig viden, kompetencer og færdigheder inden for innovationsprocesser og forretningsudvikling – ligesom NIC fungerede som viden-translatør mellem forskning og erhvervsliv.

Vi afholder årligt en eller flere Innovationscamps (InnoCamp) for alle vores studerende, hvor der er fokus på at bruge forskellige innovationsværktøjer, omsætte viden til forretning, bringe de studerendes faglighed i spil i tværfaglige udviklings samarbejder og lade de studerende pitche deres idé for et dommerpanel. InnoCamp udvikles i samarbejde med en af de store virksomheder i vores dækningsområde. Tidligere har vi afholdt InnoCamp i samarbejde med Cocio, Viking Life-Saving Equipment A/S, BMW og mange flere.

Vi oplever, at vores studerendes interesse i innovation og entrepreneurship er stigende. Blandt andet kommer det til udtryk gennem den massive tilslutning, der er til valgfag på tværs af uddannelser i iværksætteri. Tilslutningen er fortsat stigende, og det betyder, at vi i dag har ca. 100 studerende på tværs af uddannelser, der tager valgfaget i iværksætteri – fordelt på to danske hold og et internationalt hold i Esbjerg, samt et hold i Sønderborg.

Vi har spurgt de studerende på valgfaget "Iværksætteri" om deres perspektiv på top-up uddannelsen i Innovation og entrepreneurship:

- *"Lots of creative persons on this school with great ideas. But they don't know how to start up."* Petra, stud. på markedsføringsøkonomuddannelsen
- *"Fedt, hvis det har et mere praktisk fokus, fx at lære at pitche. Godt, hvis uddannelsen gør det muligt at bygge netværk op med andre faggrupper."* Mustafa, stud. på multimediedesigneruddannelsen
- *"Godt at blande uddannelserne, så man kan udnytte kompetencerne fra de forskellige fagretninger. Bacheloruddannelser i dag appellerer kun til én uddannelse."* Jeppe, stud. på markedsføringsøkonomuddannelsen
- *"God idé, da man kan blive selvstændig inden for mange af de studieretninger, EASV udbyder. Mange multimediedesignere overvejer at blive selvstændige, og uddannelsen vil være et hjælpemiddel til dem."* Anne, stud. på multimediedesigneruddannelsen

De studerende rammer meget godt vigtigheden af, at uddannelsen udbydes i Esbjerg. EASV har en række forskellige erhvervsakademiuddannelser inden for både det tekniske område, det økonomisk/merkantile område, designområdet og IT-området, og alle giver adgang til top-up uddannelsen i Innovation og entrepreneurship. Udover uddannelsens læringsmål, vil både det mono- og tværfaglige netværk, der kan skabes være værdifuldt for kommende og igangværende iværksættere, innovationsmedarbejdere og forretningsudviklere.

Udover valgfag i iværksætteri, har vi på EASV et Student StartUp program, hvor studerende, der har en lille ny startup virksomhed eller en virksomhedsidé kan få sparring og indgå i et iværksættmiljø i vores "Idea House" sammen med andre studerende med innovative og entreprenante ideer. Vi har spurgt et par af de studerende, der tidligere har været en del af vores Student Startup program – og nu er etablerede iværksættere - om deres perspektiv på top-up uddannelsen:

- *"En top-up indenfor innovation og entreprenørskab vil give mange muligheder for rigtig mange studerende, som jeg selv, her i Esbjerg. Hvis den havde været der under min uddannelse, havde jeg fokuseret målrettet efter denne og hvis den kunne have mulighed for at komme, vil jeg også søge muligheden for at komme på den. Esbjerg og hele Sydjylland rykker hurtigt frem i statistikken over kommuner og landsdele der har fokus på iværksætteri og udvikling og derfor vil denne top-up helt klart have stor potentiale for studerendes fremtid og iværksætteri i vores landsdel. Jeg vil stå stærkt bag projektet og give min fulde støtte til at få den til Esbjerg."* Mikael Falck, markedsføringsøkonom og iværksætter
- *"Jeg tog en top-up bachelor i 'International Sales & Marketing', men hvis 'Innovation & Entrepreneurskab' havde været en mulighed, ville jeg have valgt den i stedet. Især fagene ledelse, forretningsudvikling og iværksætteri lyder spændende, og er nogle jeg meget gerne ville have haft. Som iværksætter af flere virksomheder ville min værktøjskasse have været tungere fra start, og jeg ville have haft mulighed for at skabe et værdifuldt netværk med andre iværksættere."* Anders Tolsgaard Nielsen, International Sales & Marketing PB og iværksætter

I "Idea House" er det også muligt at komme i praktik, i den obligatoriske praktikperiode, med sin egen virksomhedsidé, uanset hvilken uddannelse, man er tilknyttet på EASV.

I UFM's kvalitetsmåling "Læringsbarometer - dimittendundersøgelsen" i 2020 svarer 18% af vores dimittender, at de kreative og innovative kompetencer, de har tilegnet sig på uddannelsen, anvendes i deres nuværende/seneste job. 10% af vores dimittender svarer, at elementer som Innovations- og entreprenørskabsaktiviteter er ét af de fem vigtigste elementer for at de er/har været i job.

**Underbygget skøn over det nationale og regionale behov for dimittender. Besvarelsen må maks. fylde 1200 anslag**

Uddannelsen Innovation og entrepreneurship PB kvalificerer ikke nødvendigvis til et specifikt arbejdsområde, og uddannelsens indhold kvalificerer de studerende til at arbejde med forretningsudvikling, innovation og ledelse, hvilket kan give mulighed for beskæftigelse i mange forskellige brancher. Det er dog forventningen med etablering af uddannelsen i Esbjerg, at dimittenderne vil søge at starte egne virksomheder – ofte i tæt samarbejde med de understøttende aktiviteter eksempelvis Business Esbjerg har iværksat de seneste 3-4 år.

**Hvilke aftagere har været inddraget i behovsundersøgelsen? Besvarelsen må maks. fylde 1200 anslag**

Vi har været i tæt dialog med Business Esbjerg, der har udarbejdet den vedhæftede dokumentation. Derudover har Education Esbjerg med borgmester Jesper Frost Rasmussen og Erling Petersson, leder af Education Esbjerg, været med i drøftelserne om muligheden for at udbyde top-up uddannelsen i Innovation og entrepreneurship. Vi har i ansøgningen haft fokus på iværksætermiljøet og efterspørgslen efter iværksættere generelt i Esbjerg, da de studerende ikke uddannes til et specifikt aftagermarked.

**Beskriv ligheder og forskelle til beslægtede uddannelser, herunder beskæftigelse og eventuel dimensionering. Besvarelsen må maks. fylde 1200 anslag**

På EASV har vi en bred uddannelsesportefølje med erhvervsakademiuddannelser inden for det tekniske område, det økonomisk-merkantile område, designområdet samt IT området. Alle uddannelserne er adgangsgivende til top-up uddannelsen i Innovation og entrepreneurship.

Vi har ikke umiddelbart beslægtede uddannelser på EASV, men der er andre top-up muligheder. I dag har vores studerende på uddannelserne til markedsføringsøkonom og multimediedesigner begrænsede muligheder for at tage en top-up professionsbacheloruddannelse, da EASV er dimensioneret på de uddannelser, de har adgang til. Dertil kommer, at vores studerende på uddannelserne til finansøkonom og serviceøkonom ikke har en top-up uddannelse, der ligger naturligt i forlængelse af erhvervsakademiuddannelsen. Innovation og entrepreneurship PB vil derfor give alle vores studerende adgang til en relevant top-up professionsbacheloruddannelse.

De nærmeste udbydere af uddannelsen er Erhvervsakademi MidtVest, Erhvervsakademi Aarhus, UC Lillebælt og Professionshøjskolen UCN.

**Uddybende bemærkninger**

-

**Beskriv rekrutteringsgrundlaget for ansøgte, herunder eventuelle konsekvenser for eksisterende beslægtede udbud. Besvarelsen må maks. fylde 1200 anslag**

Ansøgere til uddannelsen kan komme fra alle vores egne erhvervsakademiuddannelser i Esbjerg (9 forskellige uddannelser inden for det tekniske område, det økonomisk-merkantile område og IT-området).

Uddannelsen skal udbydes i Esbjerg, men med mulighed for en hybrid model, så vi også kan rekruttere studerende fra vores egne erhvervsakademiuddannelser i Sønderborg (8 forskellige uddannelser inden for designområdet, det tekniske område, det økonomisk-merkantile område og IT-området)

Dertil kan der komme studerende, der på nuværende tidspunkt har færdiggjort sin erhvervsakademiuddannelse, men ønsker at videreudanne sig inden for innovation og entrepreneurship.

### **Beskriv kort mulighederne for videreuddannelse**

Med top-up uddannelsen Innovation og entrepreneurship PB er det forventningen, at dimittenden starter på arbejdsmarkedet. Opkvalificering og kompetenceudvikling er mulig ved efteruddannelse, eksempelvis ved en master i projekt- og innovationsledelse på Syddansk Universitet, Odense

### **Forventet optag på de første 3 år af uddannelsen. Besvarelsen må maks. fylde 200 anslag**

Vi forventer et optag på 20-25 studerende pr. år de første tre år.

### **Hvis relevant: forventede praktikaftaler. Besvarelsen må maks. fylde 1200 anslag**

Vi har i dag et veludbygget samarbejde med en række virksomheder i regionen/lokalområdet, der ønsker at have studerende i praktik – herunder en række etablerede iværksættervirksomheder og virksomheder, der ønsker praktikanter med innovative kompetencer eller kompetencer inden for forretningsudvikling.

Som studerende på PB i Innovation og entrepreneurship vil det være oplagt at være i praktik i egen virksomhed via EASV's "Idea House", der er et tilbud til alle vores studerende. EASV's Idea House består af to dele:

#### A) Student Start-Up

Mentorordning, hvor studerende med egen virksomhedsidé eller en start-up virksomhed kan få sparring og indgå i et start-up miljø

#### B) Praktikforløb

Hvor studerende kan være i praktik i Idea House med sin egen forretningsidé i egen ikke-etablerede virksomhed

Praktikpladserne forestiller vi os kan være inden for følgende områder:

- Allerede etablerede iværksættervirksomheder
- Egen virksomhed via Idea House

Virksomheder, der arbejder med forretningsudvikling, innovative løsninger eller lignende

**Øvrige bemærkninger til ansøgningen**

**Hermed erklæres, at ansøgning om prækvalifikation er godkendt af institutionens rektor**

Ja

**Status på ansøgningen**

Afslag

**Ansøgningsrunde**

2021-2

**Afgørelsesbilag - Upload PDF-fil**

C8 Afgørelsesbrev.pdf

**Samlet godkendelsesbrev - Upload PDF-fil**

# Innovation og entrepreneurship PB – dokumentation

---

Professionsbacheloruddannelsen i innovation og entrepreneurship er en uddannelse, der hovedsageligt er tiltænkt iværksættere, og derfor indgår der ikke aftagere i dokumentationen. Derimod har vi sammen med Business Esbjerg haft fokus på at tydeliggøre behovet for iværksættere i Esbjerg, ligesom vi har ønsket at tydeliggøre, at der er stor opbakning til iværksættere i byen. Lokalområdet har et stort ønske om flere iværksættervirksomheder – og virksomheder, der vækster – og derfor er uddannelsen relevant i Esbjerg.

Vi er gennem arbejdet med innovation på uddannelserne og samarbejdet med en række af byens store virksomheder om innovationsprojekter blevet opmærksom på, at efterspørgslen efter dimittender med innovative kompetencer er stigende.

## Indhold

- Behovsanalyse udarbejdet af Business Esbjerg
- Støtteerklæringer fra:
  - **Education Esbjerg** - Borgmester Jesper Frost Rasmussen og Erling Petersson, leder af Education Esbjerg
  - **Region Syddanmark** - Regionsrådsformand Stephanie Lose

## TOP-UP UDDANNELSE I INNOVATION OG ENTREPRENEURSHIP

Erhvervsakademi SydVest har bedt Business Esbjerg komme med betragtninger angående skabelsen af en Top-Up uddannelse i innovation og entrepreneurship.

Business Esbjerg arbejder meget og direkte med iværksættere i både Esbjerg og Fanø kommuner og er med til at skabe et iværksætermiljø via Iværksætterhuset Rikken. Vi har et stærkt kendskab til iværksætterne og disses ønsker og udfordringer. Det er overordnet set Business Esbjergs opfattelse, at en Top-Up uddannelse i innovation og entrepreneurship vil være et solidt tilbud til både de eksisterende iværksættere, men også en god mulighed for at fange især de yngre iværksætterspirer, der måtte være i og omkring Esbjergs voksende uddannelsesmiljø.

En del af Esbjerg Kommunes Vision 2025<sup>1</sup> er at prioritere iværksætterområdet og give lokale ildsjæle optimale vilkår og tiltrække nye iværksættere<sup>2</sup>.

Uddannelse i iværksætteri er med til at skabe flere nye virksomheder, samt skabe en naturlig overgang fra uddannelse til livet som iværksætter. I takt med, at iværksætteri og innovation er blevet mere og mere udbredt i skoler og på uddannelser, er der også kommet flere unge, som stifter virksomhed.

Iværksættere har en positiv påvirkning på flere aspekter i samfundet. Nye virksomheder er vigtige, da de er med til at skabe vækst, dynamik og udforske nye muligheder. Iværksætterne skaber job og har de seneste 10 år skabt en kvart million job, hvilket svarer til 13% af alle private job i 2015<sup>3</sup>. De nyetablerede virksomheder påvirker produktiviteten i erhvervslivet ad to kanaler: ved at de selv er mere produktive end eksisterende virksomheder, og ved at de gennem øget konkurrence tvinger de eksisterende virksomheder til at effektivisere og innovere. Derudover bidrager iværksætteriet direkte til den samfundsøkonomiske udvikling gennem de nye virksomheders værdi- og jobskabelse<sup>4</sup>.

## DEN NUVÆRENDE STATUS

Den nuværende status for iværksætteri i Esbjerg Kommune kan groft opsummeres som værende lav etableringsrate, høj overlevelsrate og lav jobskabelse.

Derfor er der igangsat en række lokale initiativer såsom etablering af iværksætterhus, forløb for kreative iværksættere, samarbejde på tværs af uddannelsesinstitutionerne omkring iværksætteri og samarbejde med lokale rådgivere og mentorer, samt lokale fonde. I tillæg afholder Business Esbjerg kursusrækker, netværksmøder, karrieremesser, sparring og rådgivning, mentorforløb, pitchtræning, forretningsudvikling, kobling til etablerede virksomheder i nærområdet, iværksættercafé og vækstprogrammer, der henvender sig til iværksættere. En Top-Up uddannelse i innovation og entrepreneurship vil understøtte denne lokale udvikling.

I 2018 lå etableringsraten på 5,8% for både Esbjerg og Region Syddanmark – det op imod en national rate på 6,8%. Forholdet mellem Esbjerg og de regionale tal skifter fra år til år, men fælles for alle år er, at etableringsraten i Esbjerg Kommune er under landsgennemsnittet.<sup>5</sup> Dette kan være et tegn på, at iværksætterne mangler viden, kompetencer og forretningsforståelse i opstartsfasen.

<sup>1</sup> <https://www.esbjerg.dk/om-kommunen/vision-og-politikker/vision-2025/vision-2025-vaekst/optimale-vilkaar-for-ivaerksaettere>

<sup>2</sup> Iværksættere er defineret ved, at man inden for de seneste 42 måneder har startet ny virksomhed eller at man er i gang med det i øjeblikket - Global Entrepreneurship Monitor.

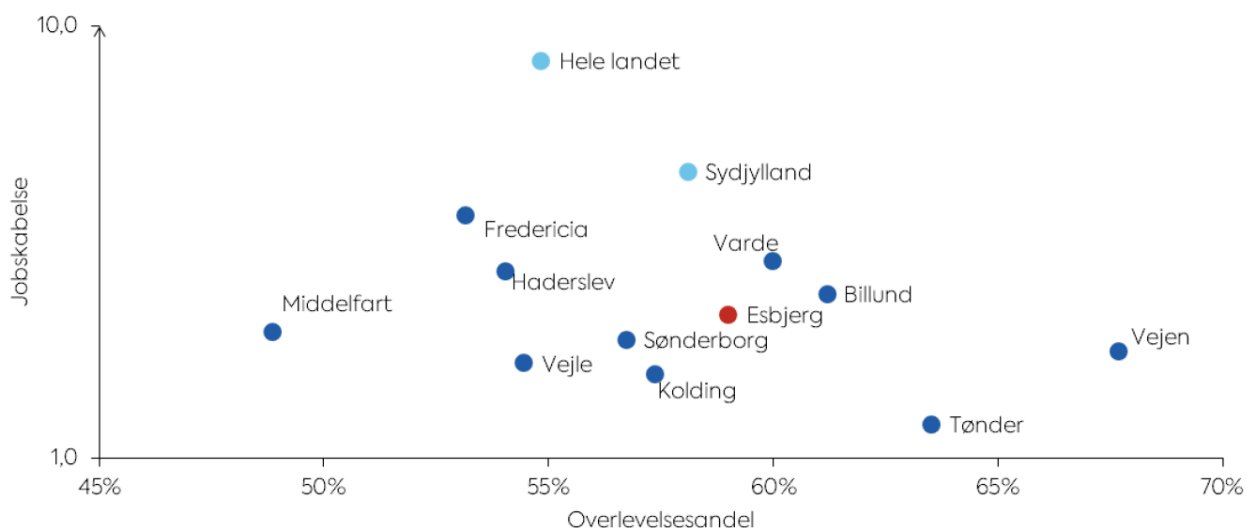
<sup>3</sup> Iværksætterbarometer - 2018

<sup>4</sup> <https://www.ffe-ye.dk/media/786437/hvad-er-ivaerksaetters-vaerdi-for-samfundet.pdf>

<sup>5</sup> Regional statistikbank - <https://regionalt.statistikbank.dk/statbank5a/default.asp?w=1536>

For overlevelsesraten ser vi på andelen af iværksættere, der klarer sig over deres fjerde år. Af virksomheder startet i 2012 eksisterede 50,7% på landsplan, 53,5% for Sydjylland og 59,9% for Esbjerg Kommune endnu i 2016. Samme tendens ses på øvrige tilgængelige år, med små udsving.<sup>6</sup>

## Iværksætteri – Overlevelse og jobvækst 2013 / 2017



De esbjergensiske virksomheder er, så at sige, mere vedholdende og hårdføre – men der oprettes færre af dem. Hvor de esbjergensiske iværksættere ligger godt med i overlevelsesrate, halter de efter ift. jobskabelse for både Sydjylland og på landsplan, som det ses på ovenstående figur<sup>7</sup>.

Antallet af nyetablerede virksomheder fortæller ikke nødvendigvis noget om kvaliteten af virksomhederne. Derfor er det også interessant at se på, om virksomhederne overlever, og om de genererer arbejdspladser. Her taler man om vækstiværksættere og højvækstvirksomheder<sup>8</sup>, her halter Sydjylland også efter resten af Danmark.

Nedenstående figur illustrer kontrasten mellem overlevelse og jobskabelse i Syddanmark kontra øvrige regioner og landsplan. Overlevelsesandelen viser, hvor stor en andel af de nye virksomheder, som blev stiftet i 2013, der stadig er aktive fem år efter. Jobskabelsen viser, hvor mange årsværk de overlevende virksomheder i gennemsnit står for, fem år efter at virksomheden blev stiftet. Den stiplede linje indikerer landsgennemsnittet.<sup>9</sup>

<sup>6</sup> Regional statistikbank.

<sup>7</sup> Esbjerg Erhvervsprofil

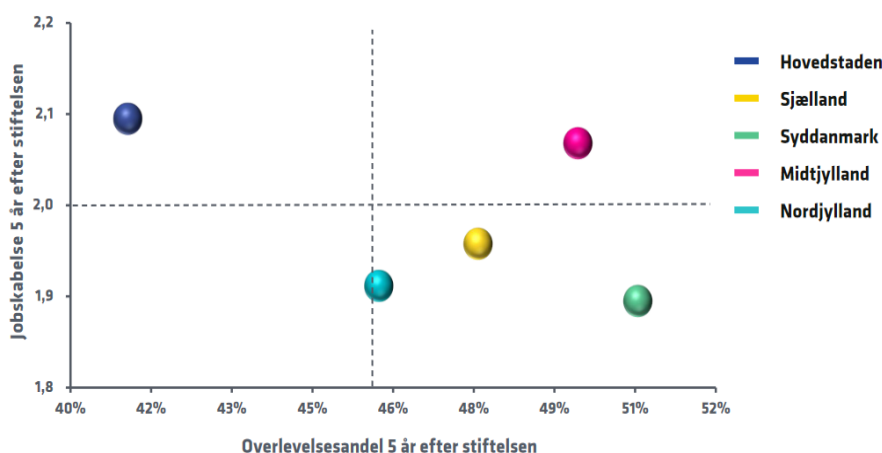
<sup>8</sup> Defineret som hhv.

- "nye virksomheder inden for markedsræssige erhverv, der har 5 eller flere ansatte to år efter deres etablering og en gennemsnitlig årlig vækst på mere end 10 pct. i de følgende 3 år"
- "virksomheder inden for private byerhverv, der har haft en gns. årlig vækst i antallet af ansatte på mindst 10 pct. over en treårig periode, og som har mindst 10+ ansatte i starten af vækstperioden"

Kilde: Regional Statistik

<sup>9</sup> Fonden for Entreprenørskab – Iværksætter-indblikket juni 2021

## Overlevelsesandel og jobskabelse



Hvis Esbjerg kan fastholde en høj overlevelsesrate og samtidig give iværksættere bedre værktøjer til at ikke bare overleve men også vækste, så er der potentiale for et iværksætter-vækst-boom i Esbjerg Kommune. Her kan Top-Up uddannelse i innovation og entrepreneurship spille ind og give iværksætterne den viden og de værktøjer, som de mangler.

## HVORFOR TOP-UP?

Siden 2011/2012 til 2019/2020 er andelen af studerende, der modtager undervisning i iværksætteri steget fra 10% til 24%. Hvorvidt dette direkte fører til bedre iværksættere, er svært at bevise klart, men ser man på andelen af iværksættere under 25 år, så har tendensen været opadgående. Folk under 25 år startede i 2001, på landsplan, 6,4% af nye virksomheder, mens de i 2018 stod for 7,2% af nye virksomheder. Samtidig ses også en positiv fremgang i både overlevelsesraten og jobskabelsen hos de yngre iværksættere, der klarer sig bedre end deres ældre modpoler. Overlevelsesandelen for iværksættere under 25 år er således, på landsplan, steget 4,5% i perioden 2004-2017 – overfor 1,4% for iværksættere over 25 år. Samtidig er jobskabelsen for iværksættere under 25 år steget med 0,6% overfor -0,2% for iværksættere over 25 år.<sup>10</sup>

Ser man på, hvilke eksisterende udfordringer for virksomhedernes vækst iværksættere selv identificerer, så er der en stor efterspørgsel på videre læring og kunnen. Her er der særligt behov for et kompetenceløft på områderne, digitalisering, salg og markedsføring, samt organisation og ledelse. Alle emner som en Top-Up uddannelse i innovation og entrepreneurship vil belyse.

Den positive udvikling for unge (og øvrige) iværksættere skyldes også andre faktorer, herunder mere tilgængelig rådgivning, flere iværksættmiljøer og et større samarbejde mellem lokale erhvervsråd, uddannelsesinstitutioner, erhvervsliv og andre interessenter.

Iværksætteri har altid været en vigtig del af Esbjergs DNA. En af målsætningerne i Esbjerg Kommunes Vision 2025 er at skabe naturlige overgange fra uddannelse til livet som iværksætter. Uddannelsen vil give den enkelte iværksætter værktøjer til nemmere at fjerne de hæmmende barrierer, der kan opstå ved nyetablerede virksomheder og komme godt fra start til at få succes med et liv som iværksætter. Kort sagt; Business Esbjerg mener, at Top-Up uddannelse i innovation og entrepreneurship vil hjælpe Esbjerg til en stærkere og bedre position indenfor iværksætteri, og til at nå målsætningerne i Vision 2025.

<sup>10</sup> Fonden fra Entreprenørskab

## STØTTEERKLÆRING TIL ETABLERING AF 3 NYE UDDANNELSER PÅ EASV

I forbindelse med EASVs ansøgning om godkendelse af tre nye uddannelser - erhvervsakademiuddannelsen Energiteknolog, professionsbacheloruddannelsen Finans samt professionsbacheloruddannelsen Innovation og Entrepreneurship - skal vi hermed gøre opmærksom på, at de nævnte uddannelser matcher de uddannelsesbehov, som både virksomheder og unge i området har tilkendegivet.

Uddannelserne er således vigtige for Esbjergs udvikling, herunder grønne omstilling og etablering af en mere attraktiv uddannelsesby.

Vi anbefaler derfor, at EASV får mulighed for at oprette uddannelserne.

Med venlig hilsen



Jesper Frost Rasmussen  
Borgmester



Erling Petersson  
Leder Education Esbjerg

Education Esbjerg er etableret januar 2020 i et tæt samarbejde mellem kommune, virksomheder og uddannelser med henblik på at skabe en mere attraktiv uddannelsesby, så flere unge vælger at studere og flere færdiguddannede søger arbejde i området.

Uddannelses- og Forskningsministeriet  
Att.: Uddannelses- og Forskningsminister  
Jesper Petersen  
Børsgade 4  
1215 København K

## Nye videregående uddannelses tilbud i Sydvestjylland

Kære Jesper Petersen

Med indgåelsen af den politiske aftale om rammerne for "Flere og bedre uddannelsesmuligheder i hele Danmark" har regeringen sammen med de øvrige aftalepartier en politisk ambition om, at der skal være flere videregående uddannelses tilbud uden for de største byer i Danmark.

Adgang til gode uddannelsesmuligheder i hele regionen ligger os også meget på sinde i Region Syddanmark.

Et af de områder, der er udfordret i forhold til adgangen til højtuddannede, er Sydvestjylland. Hvis den nuværende situation i Sydvestjylland fortsætter, sakker landsdelen yderligere efter det øvrige Danmark, både i forhold til økonomi og uddannelsesniveau. Det viser rapporten "Samfundsøkonomiske konsekvenser af uddannelsesniveaut i Sydvestjylland" (2020) udarbejdet for Region Syddanmark. Rapporten viser også, at virksomheder i Sydvestjylland oplever betydeligt større udfordringer med rekrutteringen end resten af Danmark.

Vi ved, at det ofte er de syddanske unge, der søger ind på Region Syddanmarks videregående uddannelser og dermed i sidste ende skal aftage jobs i området. Derfor er det vigtigt, at der er et solidt, bredt og bæredygtigt uddannelsesudbud af videregående uddannelser også i denne del af landet.

På den baggrund hilser vi Erhvervsakademi Sydvests ønske om at oprette Innovation og Entrepreneurship, Finansbachelor samt Energiteknolog i Esbjerg og Datamatiker i Tønder velkomment.

Venlig hilsen



Stephanie Lose  
Regionsrådsformand i Region Syddanmark

Erhvervsakademi SydVest  
easv@easv.dk

## Udkast til afslag på godkendelse

Uddannelses- og forskningsministeren har på baggrund af gennemført prækvalifikation af ansøgning om Erhvervsakademi SydVest's godkendelse af udbud af professionsbachelor i Innovation og entrepreneurship, truffet følgende afgørelse:

### **Afslag på udbud af professionsbachelor i Innovation og entrepreneurship (Esbjerg)**

Ansøgningen er blevet vurderet af Det rådgivende udvalg for vurdering af udbud af videregående uddannelser (RUVU). Vurderingen er vedlagt som bilag nedenfor.

Ministeren har ved afslaget lagt vægt på, at RUVU har vurderet, at ansøgningen ikke opfylder kriterierne for prækvalifikation, som fastsat i bekendtgørelse nr. 1558 af 2. juli 2021 med senere ændring.

Uddannelsesinstitutionen kan gøre indsigelse senest 10 hverdage efter modtagelsen af afgørelsen. Indsigelser indgives skriftligt til [pkf@ufm.dk](mailto:pkf@ufm.dk)

Såfremt ministeriet ikke har modtaget en indsigelse inden den fastsatte tidsfrist betragtes afslaget som endeligt.

Med venlig hilsen

Camilla Badse  
Specialkonsulent

8. november 2021

**Uddannelses- og  
Forskningsstyrelsen**  
Uddannelsesudbud og Optag

Haraldsgade 53  
2100 København Ø  
Tel. 7231 7800

[www.ufm.dk](http://www.ufm.dk)

CVR-nr. 3404 2012

Sagsbehandler  
Camilla Badse  
Tel. 72 31 86 16  
[cba@ufm.dk](mailto:cba@ufm.dk)

Ref.-nr.  
21/30466-9

<b>Nr. C8 - Nyt udbud – prækvalifikation</b> (efterår 2021)			
<b>Ansøger og udbudssted:</b>	Erhvervsakademi SydVest, Esbjerg		
<b>Uddannelsestype:</b>	Professionsbachelor (overbygning)		
<b>Uddannelsens navn (fagbetegnelse):</b>	Innovation og entrepreneurship		
<b>Den uddannedes titler på hhv. da/eng:</b>	- Professionsbachelor i innovation og entrepreneurship - Bachelor of innovation and entrepreneurship		
<b>Hovedområde:</b>	Det økonomiske område	<b>Genansøgning (J/N):</b>	Nej
<b>Sprog:</b>	Dansk	<b>Antal ECTS:</b>	90 ECTS
<b>Link til ansøgning på <a href="http://pkf.ufm.dk">http://pkf.ufm.dk</a>:</b>	<a href="http://pkf.ufm.dk/flows/a9d3df8f35ee8df1d02183ce570e15cc">http://pkf.ufm.dk/flows/a9d3df8f35ee8df1d02183ce570e15cc</a>		
<b>Link - Uddannelses-Guiden:</b>	<a href="https://www.ug.dk/uddannelser/professionsbacheloruddannelser/overbygningsuddannelser/innovation-og-entrepreneurship">https://www.ug.dk/uddannelser/professionsbacheloruddannelser/overbygningsuddannelser/innovation-og-entrepreneurship</a>		
<b>RUVU's vurdering på møde d. 12. oktober 2021</b>	<p>RUVU vurderer, at ansøgningen ikke opfylder kriterierne som fastsat i bekendtgørelse nr. 1558 af 2. juli 2021, bilag 4, med senere ændring.</p> <p>RUVU bemærker, at der er tale om en uddannelse, der er ledighedsdimensioneret på landsplan. Set i lyset heraf finder RUVU det ikke hensigtsmæssigt, at der oprettes et nyt udbud.</p> <p>RUVU finder ikke, at ansøgningen har dokumenteret, at der er behov for uddannelsen på arbejdsmarkedet lokalt/regionalt. Det vurderes således, at de vedlagte støtteerklæringer ikke i sig selv dokumenterer behovet for et udbud.</p>		