



**Uddannelses- og
Forskningsministeriet**

Prækvalifikation af videregående uddannelser - Bioanalytisk Diagnostik

Udskrevet 21. januar 2025

Professionsbachelor - Bioanalytisk Diagnostik - Professionshøjskolen Absalon

Institutionsnavn: Professionshøjskolen Absalon

Indsendt: 17/09-2018 09:02

Ansøgningsrunde: 2018-2

Status på ansøgning: Godkendt

[Afgørelsesbilag](#)

[Samlet godkendelsesbrev](#)

[Download den samlede ansøgning](#)

[Læs hele ansøgningen](#)

Ansøgningstype

Dublering

Udbudssted

Eksisterende udbudssted er Næstved. Der ansøges om udbudssted i Kalundborg.

Kontaktperson for ansøgningen på uddannelsesinstitutionen

Ditte Schlüntz Telefon 72 48 32 10 E-mail disc@pha.dk

Er institutionen institutionsakkrediteret?

Ja

Er der tidligere søgt om godkendelse af uddannelsen eller udbuddet?

Nej

Uddannelsestype

Professionsbachelor

Uddannelsens fagbetegnelse på dansk fx. kemi

Bioanalytisk Diagnostik

Uddannelsens fagbetegnelse på engelsk fx. chemistry

Biomedical Laboratory Science

Den uddannedes titel på dansk

Professionsbachelor i bioanalytisk diagnostik

Den uddannedes titel på engelsk

Bachelor of Biomedical Laboratory Science

Hvilket hovedområde hører uddannelsen under?

Det sundhedsfaglige område

Hvilke adgangskrav gælder til uddannelsen?

Følger gældende regelgrundlag, dvs.:

- **Adgang via gymnasial uddannelse**

Specifikke adgangskrav: Matematik c og bioteknologi A eller kemi C eller naturvidenskabelig fagpakke

- **Adgang via Social- og sundhedsassistentuddannelsen (trin 2)**

Specifikke adgangskrav: Dansk C, naturfag C, engelsk D, kemi C og matematik C

- **Adgang via Hospitalsteknisk assistent (speciale i neurofysiologi)**

Specifikke adgangskrav: Dansk C, naturfag C, engelsk D, kemi C og matematik C.

- **Anden adgang med 5 gymnasiale enkeltfag:**

Specifikke adgangskrav: Dansk A, engelsk B, matematik C samt enten bioteknologi A eller både kemi C og biologi C.

Er det et internationalt uddannelsessamarbejde, herunder Erasmus, fællesuddannelse og lign.?

Nej

Hvis ja, hvilket samarbejde?

-

Hvilket sprog udbydes uddannelsen på?

Dansk

Er uddannelsen primært baseret på e-læring?

Nej

ECTS-omfang

210

Beskrivelse af uddannelsens formål og erhvervssigte

Ikke relevant

Uddannelsens struktur og konstituerende faglige elementer

Ikke relevant

Begrundet forslag til taxameterindplacering

Ikke relevant

Forslag til censorkorps

Censorformandskabet for bioanalytikeruddannelsen

Dokumentation af efterspørgsel på uddannelsesprofil - Upload PDF-fil på max 30 sider. Der kan kun uploades én fil.

Dokumentation til ansøgning om dublering af bioanalytikeruddannelsen.pdf

Kort redegørelse for hvordan det nye udbud bidrager til at opfylde behovet for uddannelsen nationalt og/eller regionalt

Professionshøjskolen Absalon (herefter Absalon) udbyder på nuværende tidspunkt bioanalytikeruddannelsen i Næstved og har fra sommeren 2018 oprettet en uddannelsesstation for uddannelsen i Kalundborg.

Absalon ønsker at dublere udbuddet af bioanalytikeruddannelsen i Næstved således, at Absalon fremover udbyder en hel bioanalytikeruddannelse i Kalundborg, hvorefter uddannelsesstationen ophører. Såfremt ønsket imødekommes, vil et fuldt udbud i Kalundborg alene have som konsekvens, at de studerende kan tage hele deres uddannelse der. Det vil give de studerende et bedre uddannelsesforløb, idet de under rammerne for den nuværende uddannelsesstation, skal tage over 50 % af uddannelsens teoretiske ECTS i Næstved.

Uddannelsespladserne tages fra den eksisterende dimensionering.

Ansøgningen om dublering af udbuddet af bioanalytikeruddannelsen er begrundet i følgende hovedpunkter:

- Et markant behov for bioanalytikere i Nordvestsjælland.
- Et væsentligt behov for at kunne tilbyde studerende et helt uddannelsesforløb på bioanalytikeruddannelsen i Kalundborg.
- En plan om at etablere et samlet bæredygtigt uddannelsesmiljø af høj kvalitet i Kalundborg.

Markant behov for bioanalytikere i Nordvestsjælland

Den 15. juni 2018 godkendte Uddannelses- og Forskningsministeriet Absalons dimensioneringsansøgning om 15 ekstra studiepladser på bioanalytikeruddannelsen fra sommeroptaget 2018. Det fremgår af ansøgningen, at undersøgelser dokumenterer en mangel på bioanalytikere i Region Sjælland i dag og at der i 2025 vil være en mangel på ca. 241 bioanalytikere i Region Sjælland (se bilag 2 for ansøgningen i sin helhed).

Absalon planlægger at placere ca. 33 af Absalons i alt 73 studiepladser i Kalundborg med henblik på at sikre en bredere regional uddannelsesdækning og derigennem en bedre forsyning af bioanalytikere til arbejdsmarkedet, herunder særligt hospitalerne i Nordvestsjælland.

Regionalt Kommunalt Strategisk Samarbejdsforum (RKSS) bakker fuldt op om et helt og permanent udbud af bioanalytikeruddannelsen i Kalundborg, og fremhæver bl.a. i ansøgningens interessenttilkendegivelse, at *“...med et helt uddannelsesudbud vil muligheden for at fastholde studerende i Kalundborg og de nærliggende kommuner øges, hvilket vil bidrage til at fremtidssikre forsyningen af kompetent arbejdskraft i Nordvestsjælland”* (se bilag 4 for hele interessenttilkendegivelsen).

Flere undersøgelser viser i den sammenhæng, at dimittender med en videregående uddannelse i stort omfang bosætter sig og finder beskæftigelse i nærheden af det sted, hvor de har taget deres uddannelse (Danske Regioner, 2018; Danske Professionshøjskoler, 2016; Center for VækstAnalyse 2014).

Væsentligt behov for at kunne tilbyde studerende et helt uddannelsesforløb i Kalundborg

Absalon vurderer, at der er akut behov for at tilbyde studerende et helt uddannelsesforløb på bioanalytikeruddannelsen i Kalundborg, som er fast forankret i lokalmiljøet i Nordvestsjælland.

Uddannelsesstationen i Kalundborg indebærer som tidligere nævnt, at de studerende skal tage over halvdelen af den teoretiske del af uddannelsen, angivet i ECTS, i Næstved. Dette vil utvivlsomt være en barriere for etableringen af en velfungerende uddannelsesstation, da offentlig transport tager ca. 2 ½ time mellem Kalundborg og Næstved med skift 2-3 gange afhængig af ruten (Rejseplanen 2018). Omkring fem timers transport på en dag for studerende, som bor i Kalundborg og skal frem og tilbage fra Næstved, er således en væsentlig hindring for, at uddannelsesstationen kan blive en succes.

Det bemærkes, at 16 ansøgere, der er tilbudt studiepladser på bioanalytikeruddannelsen via KOT i 2018, har tilkendegivet, at de ønsker at studere i Kalundborg (pr. 22. aug 2018), ligesom 19 ansøgere med tilbudte studiepladser er bosat i Kalundborg og nabokommunerne Odsherred, Holbæk, Sorø og Slagelse (tabel 1, bilag 3).

Dertil kommer, at med den nuværende uddannelsesstation har de studerende ikke mulighed for en tæt og fast tilknytning til uddannelsesmiljøet i Kalundborg. Det vil få negative konsekvenser for det unikke lokale uddannelsesmiljø, som det netop er hensigten at skabe, og det vil med stor sandsynlighed medføre et højere frafald og mindre læringsudbytte for de studerende.

Etablering af et samlet bæredygtigt uddannelsesmiljø af høj kvalitet

Absalon arbejder for at etablere et samlet uddannelsesmiljø af høj kvalitet i Kalundborg, som både sikrer uddannelsesmuligheder for unge i Nordvestsjælland og forsyning af arbejdskraft, hvor der er behov.

Sidste år åbnede Absalon en uddannelse til diplomingeniør i bioteknologi i Kalundborg, og Absalon har fra sommeren 2018 udvidet uddannelsesmiljøet på Campus Kalundborg med uddannelsesstationen for bioanalytikeruddannelsen i Kalundborg. Udover nærværende ansøgning har Absalon indsendt en ansøgning til RUVU om et udbud af en diplomuddannelse i bioteknologi, procesteknologi og kemi, som særligt industrien i Kalundborg vil have gavn af. Opnår Absalon dette udbud, vil der således være mulighed for, at Absalon skræddersyer videreuddannelsesforløb til bioanalytikere m.fl. rettet mod bio-medico virksomhederne i Kalundborg, hvilket - sammen med et helt udbud af bioanalytikeruddannelsen i Kalundborg - vil konsolidere Absalons uddannelsesudbud i Kalundborg.

Absalon forventer, at såfremt disse to nye udbud bliver godkendt, kan der opnås væsentlige synergieffekter. Herunder planlægger Absalon, at både diplomingeniøruddannelsen i bioteknologi, bioanalytikeruddannelsen og diplomuddannelsen i bioteknologi, procesteknologi og kemi skal gøre brug af de helt nye laboratorie- og undervisningsfaciliteter, som Absalon er ved at etablere.

Underbygget skøn over det regionale behov for dimittender

Der er et stort behov for dimittender fra bioanalytikeruddannelsen i Region Sjælland, herunder på sygehusene i Nordvestsjælland. Dette understøttes af interessenttilkendegivelsen fra RKSS, hvori det bl.a. pointeres, at *"...der er en mangel på bioanalytikere i regionen, hvorfor arbejdsmarkedssituationen er gunstig for de færdiguddannede. Et fast udbud af bioanalytikeruddannelsen i Kalundborg vil medvirke kraftigt til, at der kan tiltrækkes og uddannes studerende i den nordvestlige del af regionen"* (bilag 4).

Med den nye dimensionering, som allerede er godkendt med virkning fra sommeren 2018 på i alt 73 studiepladser vil der forventeligt fra 2022 årligt blive uddannet ca. 51 dimittender fra bioanalytikeruddannelsen i Region Sjælland. Fra 2024 vil der heraf kunne blive uddannet ca. 23 fra udbuddet i Kalundborg. Dette er baseret på et optag på 33, når man medregner en anslået fastholdelse svarende til det nuværende niveau på bioanalytikeruddannelsen (tabel 2, bilag 3).

Etableringen af et udbud i Kalundborg vil således imødekomme det ovenfor beskrevne behov for bioanalytikere i Nordvestsjælland.

Hvilke aftagere har været inddraget i behovsundersøgelsen?

RKSS har som den centrale interessent, som tidligere omtalt, uddybet det konkrete behov for bioanalytikere i Nordvestsjælland i interessenttilkendegivelsen i bilag 4.

Beskriv ligheder og forskelle til beslægtede uddannelser, herunder beskæftigelse og eventuel dimensionering.

Etablering af et helt uddannelsesforløb på bioanalytikeruddannelsen i Kalundborg vil imødekomme et specifikt behov for bioanalytikere i Nordvestsjælland. Der vil derfor ikke være negative konsekvenser i forhold til udbuddet af videregående uddannelser i området. Derimod vil der ske en større spredning af bioanalytikeruddannelsens udbud og dimittender i Region Sjælland til gavn for både de unge, der ønsker at uddanne sig inden for professionen og arbejdsmarkedet.

Rekrutteringsgrundlag og videreuddannelsesmuligheder

Ved at placere et nyt reelt udbud af bioanalytikeruddannelsen i Kalundborg opstår der gode muligheder for at styrke uddannelsesmiljøet i Kalundborg med henblik på fremtidssikring af leverance af kvalificeret arbejdskraft til særligt hospitalerne i Holbæk og Slagelse.

Et udbud i Kalundborg forventes at kunne tiltrække studerende fra hele Nordvestsjælland, herunder særligt de nærliggende kommuner: Kalundborg, Holbæk, Odsherred, Slagelse og Sorø.

Rekrutteringsgrundlaget i disse kommuner er 6726 personer svarende til ca. 29 % af Absalons samlede rekrutteringsgrundlag i Region Sjælland (se tabel 3, bilag 3 for beregning af rekrutteringsgrundlag).

Absalon vurderer på denne baggrund, at der er et solidt rekrutteringsgrundlag til uddannelsen, hvilket understøttes af at 16 ansøgere, der er tilbudt studiepladser på bioanalytikeruddannelsen via KOT i 2018, har tilkendegivet, at de ønsker at studere i Kalundborg, jf. tidligere.

Det vurderes ikke, at udbuddet vil få negativ effekt på ansøgningen til andre videregående uddannelser, udover at der muligvis bliver en lidt mindre søgning til bioanalytikeruddannelsen i Næstved.

Forventet optag på de første 3 år af uddannelsen

Absalon forventer et årligt optag på 25 studerende det første år af uddannelsen (sommer 2019) og derefter et årligt optag på 33. Et årligt optag på 33 studerende vil, når man medregner en anslået fastholdelse svarende til det nuværende niveau på bioanalytikeruddannelsen, resultere i 23 dimittender årligt (tabel 2, bilag 3).

Hvis relevant: forventede praktikaftaler

Absalon har som tidligere nævnt fået godkendt en øget dimensionering på bioanalytikeruddannelsen med 15 studiepladser fra sommeroptaget 2018. I den forbindelse har Absalon i "Ansøgning om øget dimensionering på bioanalytikeruddannelsen" til ministeriet dokumenteret, at der vil være praktikpladser til den øgede dimensionering.

Da dimensioneringen ikke øges med denne ansøgning, vil der ikke være et øget behov for praktikpladser i regionen.

Øvrige bemærkninger til ansøgningen

Imødekommes ansøgningen vil de studerende, som ved sommeroptaget i 2018 har udtrykt ønske om at tage en del af uddannelsen på uddannelsesstationen i Kalundborg, få tilbud om, at de kan tage hele uddannelsen fra Kalundborg med virkning fra sommeren 2019. Absalon regner med, at alle vil acceptere dette tilbud.

Hermed erklæres, at ansøgning om prækvalifikation er godkendt af institutionens rektor

Ja

Status på ansøgningen

Godkendt

Ansøgningsrunde

2018-2

Afgørelsesbilag - Upload PDF-fil

D3 - Godkendelse af nyt udbud - PB i Bioanalytiker (tidl. udd.station) - PHA (Kalundborg) (rev.).pdf

Samlet godkendelsesbrev - Upload PDF-fil

D3 - Godkendelse af nyt udbud - PB i Bioanalytiker (tidl. udd.station) - PHA (Kalundborg) (rev.).pdf

Dokumentation til ansøgning om dublering af bioanalytikeruddannelsen

Bilagsoversigt

Bilag 1: Følgeskrivelse fra rektor Camilla Wang

Bilag 2: Dimensioneringsansøgning

Bilag 3: Nøgletal

Bilag 4: Interessenttilkendegivelse

Bilag 5: Referencer

Bilag 1
Følgeskrivelse fra rektor Camilla Wang

Att. Jørgen Prosper Sørensen
Styrelsen for Forskning og Uddannelse
Bredgade 40
1260 København K

16. september 2018

Følgeskrivelse til prækvalifikationsansøgninger

Absalon indsender hermed ansøgninger om udbudsgodkendelse af henholdsvis bioanalytikeruddannelsen og diplomuddannelsen i bioteknologi, procesteknologi og kemi – begge Kalundborg.

Absalon etablerede sommeren 2018 en uddannelsesstation for bioanalytikeruddannelsen i Kalundborg med afsæt i det eksisterende udbudssted i Næstved. Lovgrundlaget for en uddannelsesstation indebærer, at over halvdelen af den teoretiske del af uddannelsen, angivet i ECTS, skal placeres på det godkendte uddannelsesudbud – i dette tilfælde i Næstved. Den store geografiske afstand med ca. 2 ½ times rejsetid med offentlig transport mellem Kalundborg og Næstved er en væsentlig barriere for at udvikle en velfungerende uddannelsesstation. Absalon ønsker derfor at kunne tilbyde de studerende at kunne tage hele deres bioanalytikeruddannelse i Kalundborg, hvilket forudsætter at uddannelsesstationen ændres til et ordinært uddannelsesudbud.

En forudsætning for Absalons ansøgning om etablering af et fuldt og permanent udbud i Kalundborg er dog, at bevillingen på de 16 mio. kr. til uddannelsesstationen kan overføres til det nye udbud. Bioanalytikeruddannelsen er særdeles udstyrstung og kræver investering i laboratorier mv.

Med et fuldt udbud får de studerende et bedre uddannelsesstilbud, og det sikres, at uddannelsen kan overleve på langt sigt.

Et fuldt udbud af bioanalytikeruddannelsen i Kalundborg og et udbud af diplomuddannelsen i bioteknologi, procesteknologi og kemi vil desuden konsolidere Absalons samlede uddannelsesmiljø på Campus Kalundborg, hvilket både vil sikre uddannelsesmuligheder for borgere i Nordvestsjælland og forsyning af efterspurgt arbejdskraft i området. Derudover vil vi med de to nye uddannelsesudbud opnå væsentlige synergieffekter, herunder ift. udnyttelse af de helt nye laboratorie- og undervisningsfaciliteter, som Absalon etablerer på Campus Kalundborg.

Det er mit håb, at begge prækvalifikationsansøgninger imødekommes, da de samlet set vil bidrage til at sikre den helt nødvendige forsyning af arbejdskraft i Nordvestsjælland.

Venlig hilsen

Camilla Wang
Rektor



Bilag 2
Dimensioneringsansøgning

Ansøgning om øget dimensionering på bioanalytikeruddannelsen

16. april 2018

Professionshøjskolen Absalon (herefter Absalon) ansøger hermed Uddannelses- og Forskningsministeriet om øget dimensionering på 15 ekstra studiepladser på bioanalytikeruddannelsen.

Baggrunden for ansøgningen er Uddannelses- og Forskningsministeriets godkendelse af forsøg med distribuerede uddannelsesaktiviteter fra bioanalytikeruddannelsen i Næstved til en uddannelsesstation i Kalundborg (bilag 1). Grundlaget for godkendelsen er, at uddannelsesstationen indgår i regeringens udmelding om udflytning af statslige arbejdspladser af 17. januar 2018. Derudover er godkendelsen opnået i henhold til ministeriets vejledning om ansøgning om forsøg med distribueret uddannelsesaktivitet.

Absalon vurderer, at det er afgørende med 15 ekstra studiepladser udover den nuværende dimensionering på 58, hvis etableringen af uddannelsesstationen i Kalundborg skal være en succes. Det skyldes, at et samlet antal pladser på 73 giver mulighed for at etablere et bæredygtigt fagligt miljø og sikre en rationel uddannelsesdrift på på begge uddannelsessteder.

Table 1: Dimensionering

| Uddannelse | Nuværende dimensionering | Forslag til ny dimensionering | Antal ekstra studiepladser der ansøges om |
|---------------|--------------------------|-------------------------------|---|
| Bioanalytiker | 58 | 73 | 15 |

Ansøgningen er begrundet i følgende hovedargumenter:

- Stort behov for flere bioanalytikere i Region Sjælland.
- De fornødne praktikpladser er tilvejebragt.

Absalon har været i tæt dialog med bioanalytikernes aftagere, og fra såvel regional som kommunal side er der opbakning til vores ønske om øget dimensionering på bioanalytikeruddannelsen. Derudover har regionen indvilliget i at tilvejebringe de fornødne praktikpladser.

Absalon forventer, at den øgede dimensionering både vil afhjælpe regionens efterspørgsel på arbejdskraft inden for området, og i højere grad vil sikre, at relevante sundhedsfaglige kompetencer også i fremtiden er til stede.

For spørgsmål eller kommentarer til ansøgningen bedes I kontakte:

Ditte Schlüntz, tlf. 72 48 32 10, disc@pha.dk

Med venlig hilsen

Camilla Wang

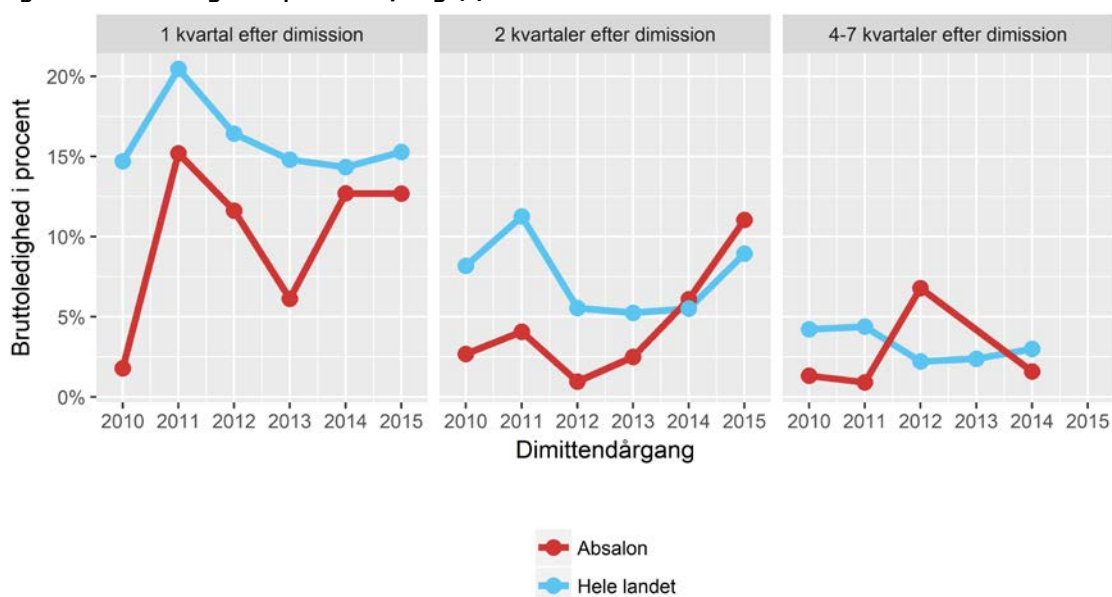
Rektor, Professionshøjskolen Absalon

Stort behov for flere bioanalytikere i Region Sjælland

Bioanalytikerfaget er et af de sundhedsfag, der igennem flere år har haft noget nær fuld beskæftigelse (figur 1). Dette gælder ikke mindst i Region Sjælland, hvor bioanalytikere i december 2017 havde en ledighedsprocent på kun 0,70 (tabel 2). Ledighedstallene er således allerede i dag så lave, at der reelt er tale om mangel på bioanalytikere.

I figuren nedenfor ses ledighedstallene for nyuddannede bioanalytikere hhv. 1,2 og 4-7 kvartaler efter dimission, fordelt på dimittender fra Absalon og fra professionshøjskolerne på landsplan. Figuren illustrerer, at der er en meget lav ledighed blandt de senest opgjorte dimittendårgange.

Figur 1: Bruttoledighed i procent 1,2 og 4-7 kvartaler efter dimission



Kilde: Aktuell ledighed, Uddannelses- og Forskningsministeriet, 2017.

I tabel 2 ses "Medlemsstatistik" fra Din Sundhedsfaglige A-kasse for bioanalytikernes aktuelle ledighed, fordelt på regioner. Som det fremgår af tabellen, er der stort set tale om fuld beskæftigelse. Dette gælder også i Region Sjælland, hvor der som allerede nævnt er arbejdskraftmangel.

Tabel 2: Fuldtidsledighedsprocent og antal fuldtidsledige

| Region | Ledighedprocent, december 2017 | Antal ledige, december 2017 |
|-------------|--------------------------------|-----------------------------|
| Hovedstaden | 1,20 | 22,6 |
| Midtjylland | 0,43 | 6,0 |
| Nordjylland | 0,42 | 2,0 |
| Sjælland | 0,70 | 6,0 |
| Syddanmark | 0,93 | 10,5 |

Kilde: Din Sundhedsfaglige A-kasse (DSA), Medlemsstatistik for bioanalytikere, december 2017.

Udover den aktuelle mangel på bioanalytikere, er der en forventelig fremtidig mangelsituation ift. uddannede bioanalytikere. Dette understøttes af en fremskrivning af udviklingen på arbejdsmarkedet for social og sundhedsuddannelser udarbejdet af Center for Regional- og Turismeforskning. Fremskrivningen viser, at der i Region Sjælland vil mangle 150 bioanalytikere i 2020 og 241 bioanalytikere i 2025 (2016).

En estimation af effekten af 15 ekstra studiepladser viser i den forlængelse, at arbejdskraftmanglen vil blive afhjulpet med ca. 78 bioanalytikere i 2025 (tabel 3). Når Absalon ansøger om, at dimensioneringen øges med 15 studiepladser, vil dette således imødekomme ca. en trediedel af det fremskrevne behov på 241 bioanalytikere i 2025, og forventningen er derfor, at der forsat vil være meget gode beskæftigelsesmuligheder for dimittenderne.

Tabel 3: Antal dimittender ved nuværende dimensionering og med 15 ekstra pladser

| År | Nuværende dimensionering | | | Med 15 ekstra pladser fra 2018-2019 | | |
|-------------|--------------------------|---------------------------|---------------------------|-------------------------------------|---------------------------|---------------------------|
| | Ekstra optag (*) | Ekstra dimittender pr. år | Ekstra dimittender samlet | Ekstra optag (*) | Ekstra dimittender pr. år | Ekstra dimittender samlet |
| 2015 | 5 | 0 | 0 | 5 | 0 | 0 |
| 2016 | 5 | 0 | 0 | 5 | 0 | 0 |
| 2017 | 5 | 0 | 0 | 5 | 0 | 0 |
| 2018 | 5 | 3 | 3 | 20 | 3 | 3 |
| 2019 | 5 | 3 | 7 | 20 | 3 | 7 |
| 2020 | 5 | 3 | 10 | 20 | 3 | 10 |
| 2021 | 5 | 3 | 14 | 20 | 14 | 24 |
| 2022 | 5 | 3 | 17 | 20 | 14 | 37 |
| 2023 | 5 | 3 | 20 | 20 | 14 | 51 |
| 2024 | 5 | 3 | 24 | 20 | 14 | 65 |
| 2025 | 5 | 3 | 27 | 20 | 14 | 78 |

* De ekstra optagne er i forhold til den dimensionering, som er benyttet i CRT-rapporten fra 2016.

** Der er regnet med, at 68 % af de nyoptagne gennemfører, svarende til Absalons seneste tal for gennemførelse.

Ovenstående tal har indgået i den dialog, som Absalon de seneste par måneder har haft med Regional Kommuntalt Strategisk Samarbejdsforum (RKSS). Begge parter anerkender de udfordringer, der er knyttet til den aktuelle og fremskrevne beskæftigelsessituation, og det vurderes derfor samstemmende, at der er et behov for en øget dimensionering.

Det skal hertil bemærkes, at Absalon vil afsøge andre beskæftigelsesmuligheder for bioanalytikere end de traditionelle på hospitalerne for at kunne øge beskæftigelsen i fx industrien, hvilket yderligere kan øge behovet for ekstra studiepladser på uddannelsen.

Nedenfor præsenteres et uddrag fra et interessenttilkendegivelsesbrev fra RKSS, og herefter et uddrag fra et interessenttilkendegivelsesbrev fra fagforeningen Danske Bioanalytikere (Dbio), som Absalon også har været i dialog med inden formuleringen af dimensioneringsansøgningen.



RKSS (de regionale repræsentanter)

“Regionen anerkender, at der er en mangel på bioanalytikere i regionen, hvilket også kommer til udtryk i, at der er en meget lav arbejdsløshed for bioanalytikere i regionen.

Derudover viser en fremskrivning som Region Sjælland har fået lavet i 2016, er der i 2025 vil mangle 241 bioanalytikere i region Sjælland. Et øget antal studiepladser vil bidrage til en sikring af kvalificeret arbejdskraft til regionens sygehuse.

På baggrund af en skriftlig høring af regionens sygehuse, bakker Regionerne op om, at Professionshøjskolen Absalon ansøger om en øget dimensionering på 15 ekstra studiepladser på bioanalytikeruddannelsen.” (se bilag 2 for hele interessenttilkendegivelsen).

Dbio

“Danske Bioanalytikere anbefaler, at man øger dimensioneringen på bioanalytikeruddannelsen på Professionshøjskolen Absalon.

I Region Sjælland vil der mangle 46 bioanalytikere i 2017, 150 i 2020 og 241 i 2025 ifølge rapporten: “Arbejdsmarkedet for social- og sundhedsuddannelser i Region Sjælland – nu og i fremtiden”, som Region Sjælland har fået udarbejdet i 2016. Region Hovedstaden, som Region Sjælland konkurrerer med i forhold til arbejdskraft, har ligeledes fået vurderet, at de vil mangle bioanalytikere jf. COWI-rapport fra 2015.

Reelt kan manglen på bioanalytikere være meget større end det opleves og arbejdsløshedstallene giver udtryk for. Der har gennem de sidste 10 – 12 år i varierende grad været vanskeligheder med at rekruttere bioanalytikere til hospitalerne.” (se bilag 3 for hele interessenttilkendegivelsen).

De fornødne praktikpladser er tilvejebragt

Bioanalytikeruddannelsen udbydes i dag i Næstved med 58 studiepladser. Som udgangspunkt planlægges der efter, at de 15 ekstra studiepladser placeres i Kalundborg. Denne fordeling planlægges ud fra to primære hensyn. For det første vil de ekstra studiepladser sikre en bredere regional uddannelsesdækning, så der sker en bedre forsyning til arbejdsmarkedet i Nordvestsjælland (herunder til hospitalerne i Holbæk og Slagelse). For det andet vil de ekstra pladser passe med kapaciteten af de laboratorier, som er ved at blive etableret i Kalundborg.

Bioanalytikeruddannelsen er i dag primært målrettet sygehusvæsnet, og Absalon har derfor fokuseret på at sikre, at de fornødne praktikpladser er tilvejebragt på regionens sygehuse. Absalon ser dog gode muligheder i yderligere at tone uddannelsen mod det nære sundhedsvæsen. Absalon vil i den forbindelse arbejde for, at det kommunale område på lidt længere sigt kan tage en (større) andel af praktikken. Derudover vil Absalon undersøge muligheden for, at almen praksis, det neurofysiologiske speciale og industrien kan tage en praktikandel.

RKSS bakker som nævnt op om ansøgningen om øget dimensionering på 15 ekstra studiepladser, og er herunder indforståede med at skulle tage deres del af praktikopgaven. Konkret har sagen indledningsvist været drøftet på et mødet i RKSS den 20. februar 2018, hvor der blev givet udtryk for enighed om behovet for at uddanne flere bioanalytikere. Herefter har Absalon, efter at have afstemt antallet af ekstra studiepladser med de ledende overbioanalytikere, indsendt det foreslåede antal studiepladser i skriftlig høring hos de regionale repræsentanter i



RKSS. I svaret fra RKSS lyder det: "Regionens sygehuse vil gerne samarbejde med Professionshøjskolen Absalon om at tilvejebringe 15 ekstra studiepladser i region Sjælland" (interessenttilkendegivelse, bilag 2).

I bilag 4 ses det estimerede behov for praktikpladser fordelt på semestre ved en øget dimensionering på 15 studiepladser.



Referencer

Din Sundhedsfaglige A-kasse, 2017: Medlemsstatistik for bioanalytikere. December 2017:
<http://www.dsa.dk/OmDSA/DSA-statistik.aspx>

Uddannelses- og Forskningsministeriet, 2017: Aktuel ledighed: <https://ufm.dk/uddannelse/statistik-og-analyser/faerdiguddannede/aktuel-ledighed>, <https://ufm.dk/uddannelse/videregaende-uddannelse/universiteter/styring-og-ansvar/tilsyn/systematisk-tilsyn/tilsyn-med-de-videregaende-uddannelsesinstitutioner>

Center for regional- og Turismeforskning, 2016: Arbejdsmarkedet for social- og sundhedsuddannelser i Region Sjælland – nu og i fremtiden: https://crt.dk/media/68902/Arbejdsmarkedet-for-social-og-sundhedsuddannede_130616_final.pdf



Bilag til ansøgning om øget dimensionering på bioanalytikeruddannelsen

Bilag 1: Godkendelse af forsøg med distribuerede uddannelsesaktiviteter fra bioanalytikeruddannelsen i Næstved

Bilag 2: Udtalelse fra Regionalt Kommunalt Strategisk Samarbejdsforum

Bilag 3: Udtalelse fra Danske Bioanalytikere

Bilag 4: Behov for praktikpladser ved øget dimensionering på 15 studiepladser

Bilag 1

Godkendelse af forsøg med distribuerede uddannelsesaktiviteter fra
bioanalytikeruddannelsen i Næstved



Professionshøjskolen Absalon
Att. rektor Camilla Wang

Godkendelse af forsøg med distribuerede uddannelsesaktiviteter (uddannelsesstation) fra bioanalytikeruddannelsen til Kalundborg

På baggrund af dialog og aftale med Professionshøjskolen Absalon godkendes forsøg med distribution af uddannelsesaktiviteter fra bioanalytikeruddannelsen i Næstved til en uddannelsesstation i Kalundborg. Professionshøjskolen Absalon godkendes hertil frem til vinteroptaget i februar 2021, hvor den samlede forsøgsordning med uddannelsesstationer efter planen skal evalueres. Godkendelsen gives i henhold til ministeriets vejledning om ansøgning om forsøg med distribueret uddannelsesaktivitet ('Uddannelsesstationer') af 13. juni 2017.

Grundlaget for godkendelsen

Etableringen af uddannelsesstationen indgår i regeringens udmelding om udflytning af statslige arbejdspladser af 17. januar 2018. Uddannelsesstationen er herudover blevet behandlet i henhold til vejledningen om ansøgning om forsøg med distribueret uddannelsesaktivitet ('Uddannelsesstationer').

Med godkendelsen gives der tilladelse til at Absalon fraviger adgangsbekendtgørelsens § 28, stk. 1 og 2, for så vidt angår bekendtgørelsens krav om at henlægelse alene må ske til et udbudssted, der er godkendt til at udbyde den pågældende uddannelse, og for så vidt angår kravet om, at der alene kan henlægges afgrænsede dele af uddannelsen, som f.eks. studieretninger eller andre specialiserede uddannelsesdele.

Herudover lægges der bag godkendelsen vægt på, at Professionshøjskolen Absalon er positivt institutionsakkrediteret.

30. januar 2018

Uddannelses- og Forskningsministeriet

Professions- og Erhvervsrettede
Institutioner

Børsgade 4
Postboks 2135
1015 København K
Tel. 3392 9700
Fax 3332 3501
ufm@ufm.dk
www.ufm.dk

CVR-nr. 1680 5408

Sagsbehandler
Lars Bo Henriksen
Tel. 72 31 78 63
LBOH@ufm.dk

Ref.-nr.
Dokument nr.

Vilkår for godkendelsen

Styrelsen skal bede om en kort beskrivelse af uddannelsesstationen, herunder fysisk beliggenhed samt kvalitetssikringen heraf inden 1. maj 2018.

Følgende er forudsat godkendelsen:

- Studerendes ansøgning og optagelse sker på det godkendte uddannelsesudbud, hvor der distribueres fra.
- Den distribuerede uddannelsesaktivitet i Kalundborg sker på basis af ansøgning om optag på bioanalytikeruddannelsen i Næstved.
- Ansøgere og studerende informeres om, hvilke dele af uddannelsen, det er muligt at gennemføre på uddannelsesstationen og eventuelle øvrige betingelser for og konsekvenser af valget.
- Gennemførelse af dele af uddannelsen på uddannelsesstationen sker efter den studerendes eget valg. Institutionen kan anmode ansøgere om en ikke-bindende tilkendegivelse af deres ønsker, men valget træffes først efter optagelsen og skal så vidt som muligt kunne omgøres uden studietidsforlængelse.
- Den del af uddannelsesudbudet, der gennemføres på uddannelsesstationen som distribueret uddannelsesaktivitet, skal svare til mindre end halvdelen af den teoretiske del af uddannelsen angivet i ECTS-point.

**Uddannelses- og
Forskningsministeriet**

Økonomi

Der er aftalt et etableringstilskud på 5 mio. kr. pr. uddannelsesstation og en driftsbevilling på 4 mio. kr. pr. uddannelsesstation fuldt indfaset jf. tabellen:

Finansiering af uddannelsesstation Kalundborg, mio. kr.

| (Mio. kr.) | 2018 | 2019 | 2020 | 2021 | I alt |
|---|----------|------------|------------|----------|-----------|
| Etableringstilskud til uddannelsesstation | 5 | 0 | 0 | 0 | 5 |
| Særlig driftsbevilling til uddannelsesstation | 1 | 2,5 | 3,5 | 4 | 11 |
| Finansiering i alt | 6 | 2,5 | 3,5 | 4 | 16 |

Kvalitetssikring og tilsyn

Uddannelsesstationen vil være underlagt Professionshøjskolen Absalons generelle kvalitetssikringssystem, herunder kvalitetssikringen af bioanalytikeruddannelsen i Næstved.

Uddannelsesstationen vil herudover være omfattet af Styrelsen for Institutioner og Uddannelsesstøttes almindelige tilsyn. Der vil her være særlig fokus på uddannelsesstationernes faglige bæredygtighed.

Styrelsen vil vende tilbage i forhold til den løbende opgørelse af uddannelsesstationens volumen.

Evaluering af uddannelsesstationer

Styrelsen vil gennemføre en samlet evaluering af alle etablerede uddannelsesstationer forud for godkendelsens udløb i 2021.

Med venlig hilsen

Eva Jensen
Kontorchef

Uddannelses- og
Forskningsministeriet



PROFESSIONS-
HØJSKOLEN
ABSALON

Bilag 2

Udtalelse fra Regionalt Kommunalt Strategisk Samarbejdsforum

Til: Professionshøjskolen Absalon

Fra: De regionale repræsentanter i
RKSS

Dato: 16. marts 2018

Brevid: 3517973

Anbefaling af opnormering på bioanalytikeruddannelsen

Region Sjælland kvitterer for Professionshøjskolen Absalons henvendelse angående deres ønske om at anmode Uddannelses- og Forskningsministeriet om en øget dimensionering på 15 ekstra studiepladser for bioanalytikeruddannelsen i Kalundborg.

Regionen anerkender, at der er en mangel på bioanalytikere i regionen, hvilket også kommer til udtryk i, at der er en meget lav arbejdsløshed for bioanalytikere i regionen.

Derudover viser en fremskrivning som Region Sjælland har fået lavet i 2016, at der i 2025 vil mangle 241 bioanalytikere i region Sjælland. Et øget antal studiepladser vil bidrage til en sikring af kvalificeret arbejdskraft til regionens sygehuse.

På baggrund af en skriftlig høring af regionens sygehuse, bakker Regionen op om, at Professionshøjskolen Absalon ansøger om, en øget dimensionering på 15 ekstra studiepladser på bioanalytikeruddannelsen. Regionens sygehuse vil gerne samarbejde med Professionshøjskolen Absalon om, at tilvejebringe 15 ekstra praktikpladser i region Sjælland.

Venlig hilsen

Kim Leck Fischer
Regional formand for RKSS

Koncern HR

Alléen 15
4180 Sorø

Tlf.: 70 15 50 00
Dir.tlf.: 21 32 09 57

koncernhr
@regionsjaelland.dk
arum@regionsjaelland.dk

www.regionsjaelland.dk



PROFESSIONS-
HØJSKOLEN
ABSALON

Bilag 3

Udtalelse fra Danske Bioanalytikere

Dimensionering

Bioanalytikeruddannelsen UC Absalon

Dimensionering

Danske Bioanalytikere anbefaler, at man øger dimensioneringen på bioanalytikeruddannelsen på Professionshøjskolen Absalon.

I Region Sjælland vil der mangle 46 bioanalytikere i 2017, 150 i 2020 og 241 i 2025 ifølge rapporten: "Arbejdsmarkedet for social- og sundhedsuddannelser i Region Sjælland – nu og i fremtiden", som Region Sjælland har fået udarbejdet i 2016.

Region Hovedstaden, som Region Sjælland konkurrerer med i forhold til arbejdskraft, har ligeledes fået vurderet, at de vil mangle bioanalytikere jf COWI-rapport fra 2015.

Reelt kan manglen på bioanalytikere være meget større end det opleves og arbejdsløshedstallene giver udtryk for. Der har gennem de sidste 10 – 12 år i varierende grad været vanskeligheder med at rekruttere bioanalytikere til hospitalerne. Der er derfor i forskelligt omfang ansat medarbejdere uden bioanalytikerbaggrund. Det uautoriserede personale udgjorde fx 11% af bioanalytikerstillingerne i 2015 i Region Hovedstaden. Ledende bioanalytikere giver udtryk for, at det er en hårfin balancegang, hvor stort et antal af personalet som kan være uautoriseret, hvis drift, vagt og udvikling skal kunne varetages, da det uautoriserede personale typisk kun kan varetage enkelte funktioner.

Ledighed blandt bioanalytikere ligger på landsplan på mellem 1 og 2 procent jf DSA's ledighedstal, hvilket må betegnes som reelt ingen arbejdsløshed eller mangel på arbejdskraft.

Udviklingen i faget går mod fortsat større grad af automatisering. En udvikling som har været i gang igennem mange år, men ikke betydet et fald i antal beskæftigede bioanalytikere. Tværtimod har der gennem de sidste år været en lille stigning i antallet af bioanalytikerstillinger. Ligeledes ser vi pt en Regering, der satser stort på personlig medicin, hvilket naturligt vil afføde flere opgaver til bioanalytikere. Ligeledes kræver flere og flere af de sundhedsydelser, der rykker ud i det borgernære sundhedsvæsen bioanalytikerkompetencer. Og samtidig oplever vi pt en opgaveglidning fra patologer til bioanalytikere pga. manglen på patologer. Alt i alt er der meget, der taler for, at der er brug for en øget dimensionering på bioanalytikeruddannelsen.

I forbindelse med en øget dimensionering skal man dog være obs på at sikre den fortsatte kvalitet af den kliniske uddannelse og bl.a. derfor vil vi anbefale enten et optag to gange årligt eller nye former for kliniske uddannelsespladser både i regioner og kommuner som i det private, hvor bioanalytikeropgaver findes eller fleksibilitet i tilrettelæggelsen af kliniske uddannelsesforløb. Det vil gøre det lettere at finde de ekstra kliniske uddannelsespladser, der vil være behov for. Ligeledes vil vi anbefale, at Professionshøjskolen Absalon inddrager både ledende overbioanalytikere og kliniske undervisere i arbejdet med at finde de ekstra kliniske uddannelsespladser samt sikre den fortsatte kvalitet. Kun via et samarbejde partnerne imellem vil det kunne lykkes.

Danske Bioanalytikere finder det hensigtsmæssigt for både den studerende og mulighederne for kliniske uddannelsespladser, at uddannelsen udbydes flere steder i regionen under den forudsætning, at uddannelsen udgør en organisatorisk enhed med fælles studieordning, ledelse og undervisere. Dette for at sikre kvaliteten af bioanalytikeruddannelsen i regionen.

Venlig hilsen



Martina Jürs,
Næstformand Danske Bioanalytikere

Bilag 4

Behov for praktikpladser ved øget dimensionering på 15 studiepladser

Behov for praktikpladser ved øget dimensionering på 15 studiepladser

Tabel 1: Estimeret behov for praktikpladser ved øget dimensionering på 15 studiepladser

| | 1. semester | 2. semester | 3. semester | 4. semester | 5. semester | 6. semester | 7. semester | Total |
|--------------|-------------|-------------|-------------|-------------|-------------|-------------|-------------|-------|
| forår 2018 | 0 | 51 | 0 | 44 | 0 | 42 | 0 | 137 |
| efterår 2018 | 73 | 0 | 45 | 0 | 43 | 0 | 41 | 202 |
| forår 2019 | 0 | 64 | 0 | 44 | 0 | 42 | 0 | 150 |
| efterår 2019 | 73 | 0 | 56 | 0 | 43 | 0 | 41 | 213 |
| forår 2020 | 0 | 64 | 0 | 55 | 0 | 42 | 0 | 161 |
| efterår 2020 | 73 | 0 | 56 | 0 | 54 | 0 | 41 | 224 |
| forår 2021 | 0 | 64 | 0 | 55 | 0 | 53 | 0 | 172 |
| efterår 2021 | 73 | 0 | 56 | 0 | 54 | 0 | 52 | 235 |

Kilde: Absalons nøgletal for fastholdelse 1. år er benyttet til at beregne behovet for antal praktikpladser gennem 1. og 2. semester. Absalons nøgletal for fastholdelse øvrige år er benyttet til at beregne behovet for antal praktikpladser gennem 3. til 7. semester.



Bilag 3
Nøgletal

Tabel 1: Ansøgere med tilbudte studiepladser bosat i Holbæk, Kalundborg, Odsherred, Slagelse og Sorø

| Tilbudte pladser via KOT 2018 - bioanalytiker | | |
|---|-----------|-------------|
| Bopæl | antal | andel |
| Region Sjælland | | |
| Faxe | 6 | 8% |
| Guldborgsund | 6 | 8% |
| Holbæk | 8 | 10% |
| Kalundborg | 4 | 5% |
| Køge | 4 | 5% |
| Lejre | 1 | 1% |
| Lolland | 2 | 3% |
| Næstved | 18 | 23% |
| Odsherred | 1 | 1% |
| Ringsted | 2 | 3% |
| Roskilde | 5 | 6% |
| Slagelse | 5 | 6% |
| Sorø | 1 | 1% |
| Stevns | 1 | 1% |
| Vordingborg | 1 | 1% |
| Øvrige regioner | 12 | 16% |
| I alt | 77 | 100% |

Kilde: Absalons tilbudte pladser via KOT 2018.

Tabel 2: Dimittendprognose

| Dimittendprognose | Absalons samlede dimensionering på bioanalytikeruddannelsen med virkning fra sommeren 2018 | Studiepladser afsat til et udbud i Kalundborg 2019 | Studiepladser afsat til et udbud i Kalundborg 2020 og frem |
|---------------------------------------|--|--|--|
| Dimensionering/ afsatte studiepladser | 73 | 25 | 33 |
| | Anslået dimittender fra 2022 | dimittender fra 2023 | Anslået dimittender fra 2024 |
| Antal dimittender anslået (*) | 51 | 17 | 23 |

* Der er anslået en fastholdelse svarende til niveauet på bioanalytikeruddannelsens nuværende ordinært tilrettelagte udbud (0,77 for 1. studieår og 0,96 for øvrige studieår). Absalons opgørelse over gennemførsel, fastholdelse og frafald 2017.

Kilde: Absalons dimensionering og opgørelse over nøgletal for fastholdelse.

Tabel 3: Rekrutteringsgrundlag opdelt på kommuner

| Kommune | kernerekrutteringsgrundlag for Absalon | Antal Gymnasieelever |
|------------------------|--|----------------------|
| Faxe | 969 | 960 |
| Greve | 1.520 | 1.492 |
| Guldborgsund | 1.414 | 1.473 |
| Holbæk | 2.070 | 1.991 |
| Kalundborg | 1.097 | 1.159 |
| Køge | 1.910 | 1.797 |
| Lejre | 771 | 810 |
| Lolland | 811 | 824 |
| Næstved | 2.455 | 2.300 |
| Odsherred | 651 | 657 |
| Ringsted | 1.008 | 900 |
| Roskilde | 3.041 | 2.736 |
| Slagelse | 2.258 | 2.060 |
| Solrød | 743 | 757 |
| Sorø | 650 | 781 |
| Stevns | 547 | 496 |
| Vordingborg | 1.154 | 1.105 |
| Region Sjælland | 23.069 | 22.298 |

Orange markerede kommuner er nærområde til en lokation i Kalundborg

Kilde: Danmarks Statistiks statistikbank seneste årgang for UDDAKT10 (gymnasieelever) og HFUDD20 (kernerekrutteringsgrundlag), september 2018. Beregning af kernerekrutteringsgrundlaget fremgår nedenfor.

Beregning af kernerekrutteringsgrundlag

Kernerekrutteringsgrundlaget findes på baggrund af en tabel fra Danmarks Statistiks databank, som viser personer (15-29 år) opdelt efter både deres allerede opnåede uddannelsesniveau og deres igangværende uddannelse. Denne tabel er vist nedenfor for Region Sjælland samlet. Det fremgår af den nederste del, at de personer som er i gang med en mellemlang videregående uddannelse, primært er rekrutteret blandt personer, som allerede har opnået enten en gymnasial uddannelse, adgangsgivende uddannelsesforløb eller en kort videregående uddannelse. Personer der har opnået disse uddannelser og som ikke er i gang med en uddannelse (grønne felter i den øverste del) betragtes derfor som kernerekrutteringsgrundlag. Derudover vil der være en række personer som er i gang med en gymnasial uddannelse, som i løbet af året vil afslutte denne og dermed vil blive egnet for rekruttering. Det anslås at ca. 1/3 af de indskrevne på de gymnasiale uddannelser også vil være rekrutteringsegnede ved kommende ansøgninger til de videregående uddannelser. Derfor tillægges 1/3 af antallet som er i gang med en gymnasial uddannelse (turkis felt) i beregningen af kernerekrutteringsgrundlaget. For hele Region Sjælland bliver det samlede kernerekrutteringsgrundlag derfor: $13.342 + 4 + 2.388 + (22.005/3) = 23.069$.

Den samme beregning kan laves for de enkelte kommuner hver for sig.

Kernerekruiteringsgrundlaget for hver kommune fremgår af tabel 3.

Tabel 3.1: Beregning af kernerekruiteringsgrundlag

| Befolkning i Region Sjælland 15-29-årige primo 2018 | | Igangværende uddannelse | | | | | | | | | | |
|---|---------------|--------------------------|------------------------|-----------------------------|-----------------------------|----------------------------------|--------------------------------------|---|---------------------------|-------------------------------------|---------------|----------------|
| Højst fuldførte uddannelsesniveau | Grundskole | Forberedende uddannelser | Gymnasiale uddannelser | Erhvervsfaglige grundforløb | Erhvervsfaglige uddannelser | Adgangsgivende uddannelsesforløb | Korte videregående uddannelser, KVVU | Mellemlange videregående uddannelser, MVU | Bacheloruddannelser, BACH | Lange videregående uddannelser, LVU | Uoplyst mv. | Hovedtotal |
| Grundskole | 17.546 | 1.533 | 22.005 | 1.942 | 8.708 | 0 | 111 | 385 | 65 | 2 | 23.650 | 75.947 |
| Gymnasiale uddannelser | 0 | 3 | 28 | 0 | 2.047 | 0 | 1.402 | 4.815 | 2.895 | 18 | 13.342 | 24.550 |
| Erhvervsfaglige uddannelser | 0 | 2 | 117 | 0 | 955 | 2 | 289 | 817 | 75 | 1 | 18.236 | 20.494 |
| Adgangsgivende uddannelsesforløb | 0 | 0 | 0 | 0 | 0 | 0 | 1 | 3 | 2 | 0 | 4 | 10 |
| Korte videregående uddannelser, KVVU | 1 | 0 | 2 | 0 | 85 | 0 | 31 | 412 | 67 | 4 | 2.388 | 2.990 |
| Mellemlange videregående uddannelser, MVU | 0 | 0 | 1 | 0 | 63 | 0 | 29 | 46 | 22 | 221 | 6.120 | 6.502 |
| Bacheloruddannelser, BACH | 0 | 0 | 0 | 0 | 30 | 1 | 14 | 27 | 18 | 1.070 | 422 | 1.582 |
| Lange videregående uddannelser, LVU | 0 | 0 | 0 | 0 | 3 | 0 | 1 | 6 | 1 | 7 | 2.063 | 2.081 |
| Ph.d. og forskeruddannelser | 0 | 0 | 1 | 0 | 1 | 0 | 0 | 0 | 0 | 0 | 47 | 49 |
| Uoplyst mv. | 43 | 18 | 0 | 2 | 82 | 0 | 212 | 98 | 94 | 70 | 1.086 | 1.705 |
| Hovedtotal | 17.590 | 1.556 | 22.154 | 1.944 | 11.974 | 3 | 2.090 | 6.609 | 3.239 | 1.393 | 67.358 | 135.910 |

| Procentandelen som er i gang med en uddannelse af de i befolkningen i Region Sjælland - 15-29-årige primo 2018 som har opnået et uddannelsesniveau | | Igangværende uddannelse | | | | | | | | | | |
|--|------------|--------------------------|------------------------|-----------------------------|-----------------------------|----------------------------------|--------------------------------------|---|---------------------------|-------------------------------------|-------------|-------------|
| Højst fuldførte uddannelsesniveau | Grundskole | Forberedende uddannelser | Gymnasiale uddannelser | Erhvervsfaglige grundforløb | Erhvervsfaglige uddannelser | Adgangsgivende uddannelsesforløb | Korte videregående uddannelser, KVVU | Mellemlange videregående uddannelser, MVU | Bacheloruddannelser, BACH | Lange videregående uddannelser, LVU | Uoplyst mv. | Hovedtotal |
| Grundskole | 23% | 2% | 29% | 3% | 11% | 0% | 0% | 1% | 0% | 0% | 31% | 100% |
| Gymnasiale uddannelser | 0% | 0% | 0% | 0% | 8% | 0% | 6% | 20% | 12% | 0% | 54% | 100% |
| Erhvervsfaglige uddannelser | 0% | 0% | 1% | 0% | 5% | 0% | 1% | 4% | 0% | 0% | 89% | 100% |
| Adgangsgivende uddannelsesforløb | 0% | 0% | 0% | 0% | 0% | 0% | 10% | 30% | 20% | 0% | 40% | 100% |
| Korte videregående uddannelser, KVVU | 0% | 0% | 0% | 0% | 3% | 0% | 1% | 14% | 2% | 0% | 80% | 100% |
| Mellemlange videregående uddannelser, MVU | 0% | 0% | 0% | 0% | 1% | 0% | 0% | 1% | 0% | 3% | 94% | 100% |
| Bacheloruddannelser, BACH | 0% | 0% | 0% | 0% | 2% | 0% | 1% | 2% | 1% | 68% | 27% | 100% |
| Lange videregående uddannelser, LVU | 0% | 0% | 0% | 0% | 0% | 0% | 0% | 0% | 0% | 0% | 99% | 100% |
| Ph.d. og forskeruddannelser | 0% | 0% | 2% | 0% | 2% | 0% | 0% | 0% | 0% | 0% | 96% | 100% |
| Uoplyst mv. | 3% | 1% | 0% | 0% | 5% | 0% | 12% | 6% | 6% | 4% | 64% | 100% |
| Hovedtotal | 13% | 1% | 16% | 1% | 9% | 0% | 2% | 5% | 2% | 1% | 50% | 100% |

Øverste del: Oversigt over antallet af indbyggere i region Sjælland primo 2018, 15-29-årige fordelt på højst fuldførte uddannelsesniveau samt igangværende uddannelse. Både den højst fuldførte uddannelsen og den igangværende uddannelse er inddelt i hovedgrupper. De fleste hovedgrupper giver sig selv. Herunder er et par kommentarer knyttet til nogle af hovedgrupperne:

- Grundskoleuddannelse opnås når 6. klasse er gennemført.
- Forberedende uddannelser er en lille gruppe ikke-kompetencegivende forløb. Derfor er disse kun registreret for igangværende uddannelser.
- Gymnasial uddannelse er STX, HF, HHX og HTX.
- Erhvervsfaglige grundforløb indeholder første del af en erhvervsuddannelse, som i sig selv ikke er

kompetencegivende.

- Uoplyst dækker for højst fuldførte uddannelsesniveau over, at der ikke er registreret et fuldført uddannelsesniveau.

- Ingen igangværende uddannelse dækker over, at personen ikke er indskrevet på en ordinær uddannelse i Danmark.

Befolkningen er opgjort primo 2018, mens uddannelsesstatus er opgjort den 1. oktober året før.

Nederste del: Denne del indeholder de samme data som den øverste del. Her er blot angivet fordelingen af hver af rækkerne i procent.

Kernerekutteringsgrundlag: Kernerekutteringsgrundlaget er antal personer (15-29 år), som enten har en gymnasial uddannelse, adgangsgivende uddannelsesforløb eller kort videregående uddannelse som højst fuldførte uddannelse, og som ikke er i gang med en uddannelse (grønne felter). Hertil lægges 1/3 af antallet som er i gang med en gymnasial uddannelse, da de formodes at færdiggøre den gymnasiale uddannelse og dermed være klar til videreuddannelse (turkis felt).

Kilde: Data fra Danmarks Statistik Statistikbanken HFUDD20, august 2018.

Bilag 4
Interessenttilkendegivelse

Til: Professionshøjskolen Absalon

Fra: De regionale repræsentanter i Regionalt Kommunalt Strategisk Samarbejdsforum (RKSS)

Anbefaling af oprettelse af udbud af bioanalytikeruddannelsen i Kalundborg

Region Sjælland kvitterer for Professionshøjskolen Absalons henvendelse angående deres ønske om at anmode Uddannelses- og Forskningsministeriet om et fuldt udbud af bioanalytikeruddannelsen i Kalundborg.

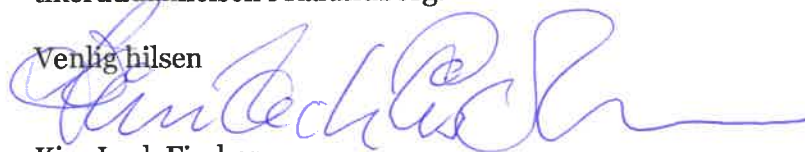
Vi ser Absalons ønske som værende naturligt i forlængelse af den anbefaling af opnormering på bioanalytikeruddannelsen, som de regionale repræsentanter i RKSS afgav den 16. marts 2018 i forbindelse med Absalons ansøgning om øget dimensionering af uddannelsen.

Dengang pegede vi på, at der er en mangel på bioanalytikere i regionen, hvorfor arbejdsmarkedssituationen er gunstig for de færdiguddannede. Et fast udbud af bioanalytikeruddannelsen i Kalundborg vil medvirke kraftigt til, at der kan tiltrækkes fra og uddannes studerende i den nordvestlige del af regionen.

Nyuddannede bosætter sig ofte i nærheden af deres uddannelsesinstitution, og med et helt uddannelsesudbud vil muligheden for at fastholde studerende i Kalundborg og de nærliggende kommuner øges, hvilket vil bidrage til at fremtidssikre forsyningen af kompetent arbejdskraft i Nordvestsjælland.

Derfor anbefaler Region Sjælland, at der oprettes et udbud af bioanalytikeruddannelsen i Kalundborg.

Venlig hilsen



Kim Leck Fischer
Regional formand for RKSS

Dato: 21. august 2018

Brevid: 3673226

Koncern HR
Alléen 15
4180 Sorø

Tlf.: 70 15 50 00
Dir.tlf.: 21 32 09 57

koncernhr
@regionsjaelland.dk
arum@regionsjaelland.dk

www.regionsjaelland.dk

Bilag 5
Referencer

Center for VækstAnalyse (2014). Demografi, bosætning, mobilitet og uddannelse i Region Sjælland.[http://www.regionsjaelland.dk/ajour/analyser-noegletal/analyser/Documents/Grundlagsanalyse%202%20\(2\).pdf](http://www.regionsjaelland.dk/ajour/analyser-noegletal/analyser/Documents/Grundlagsanalyse%202%20(2).pdf)

Danske Professionshøjskoler (2016). Analysenotat: Dimittendernes regionale mobilitet <http://xn--danskeprofessionshjskoler-xtc.dk/wp-content/uploads/2016/06/Analysenotat.-Dimittenders-regionale-mobilitet.pdf>

Danske Regioner (2018). Analyse – dimittenders bosætning efter end uddannelse. http://www.regioner.dk/media/8084/dimittenders-bosaetning-efter-endt-uddannelse_analyse.pdf

Region Sjælland og KKR (2014). Fælles om bedre sundhed. Sundhedsaftale 2015-2018. <https://www.sst.dk/da/planlaegning/sundhedsaftaler/~media/F1A3FE57FE5E48FFB4B1DB595B9D2C89.ashx>

Rejseplanen (2018): Rejse mellem Kalundborg (Campus adr. J Hagemann-Petersens Alle 4, 4400 Kalundborg) og Næstved (Campus adr. Parkvej 190, 4700 Næstved). Hentet den 31. juli 2018. <https://www.rejseplanen.dk/webapp/index.html>

Uddannelses- og Forskningsministeriet (2018): Ansøgning om ændret uddannelsesspecifik dimensionering. 15. juni 2018.

PH Absalon
absalon@pha.dk

Godkendelse af nyt udbud

Uddannelses- og forskningsministeren har på baggrund af gennemført prækvalifikation af PHA's ansøgning om prækvalifikation af nyt udbud (dublering) truffet følgende afgørelse:

Godkendelse af udbud af professionsbacheloruddannelsen (dublering) i bioanalytiker (Kalundborg)

Afgørelsen er truffet i medfør af § 20 i bekendtgørelse nr. 205 af 13. marts 2018 om akkreditering af videregående uddannelsesinstitutioner og godkendelse af videregående uddannelser og § 2 i bekendtgørelse nr. 271 af 22. marts 2014 om særlige betingelser for godkendelse af udbud af erhvervsakademiuddannelser, professionsbacheloruddannelser, akademiuddannelser og diplomuddannelser.

Da PHA er positivt institutionsakkrediteret gives godkendelsen til umiddelbar oprettelse af uddannelsen.

Ansøgningen er blevet vurderet af Det rådgivende udvalg for vurdering af udbud af videregående uddannelser (RUVU). RUVU's vurdering er vedlagt som bilag nedenfor.

Godkendelsen gives til at dække behovet for udbuddet inden for det vedtægtsbestemte dækningsområde. Udbudsgodkendelsen kan bortfalde efter § 16 i lov om erhvervsakademiuddannelser og professionsbacheloruddannelser, jf. lovbekendtgørelse 986 af 18. august 2017.

Udbudssted:
Kalundborg.

Sprog:
Dansk.

PH Absalon har i ansøgning om prækvalifikation anført, at "En forudsætning for Absalons ansøgning om etablering af et fuldt og permanent udbud i Kalundborg er dog, at bevillingen på de 16 mio. kr. til uddannelsesstationen

18. januar 2019

Styrelsen for Forskning og Uddannelse
Professions- og Erhvervsrettede
Videregående Uddannelser

Bredgade 40
1260 København K
Tel. 3544 6200

www.ufm.dk

CVR-nr. 1991 8440

Sagsbehandler
Jørgen Prosper Sørensen
Tel. 72 31 90 01
jso@ufm.dk

Ref.-nr.
18/046935-42

kan overføres til det nye udbud. Bioanalytikeruddannelsen er særdeles understøttet og kræver investering i laboratorier mv.”.

Det er ministeriets vurdering, at et egentligt uddannelsesudbud vil forstærke de ønskede effekter af uddannelsesstationen, herunder optaget af studerende og antal dimittender i lokalområdet. Derfor ændres der ikke på bevillingen af det særlige tilskud til etablering og drift af uddannelsesstationen for perioden 2018 til 2021.

Med venlig hilsen



Jørgen Prosper Sørensen
Chefkonsulent

Bilag: RUVU's vurdering

| Nr. D3 - Dublering – prækvalifikation (efterår 2018) | | Status på ansøgningen: Godkendelse | |
|---|--|------------------------------------|----------|
| Ansøger og udbudssted: | Professionshøjskolen Absalon i Kalundborg | | |
| Uddannelsestype: | Professionsbacheloruddannelse. | | |
| Uddannelsens navn (fagbetegnelse): | Bioanalytiker | | |
| Den uddannedes titler på hhv. da/eng: | - Professionsbachelor i bioanalytiker - Bachelor of Biomedical Laboratory Science. | | |
| Hovedområde: | Sundhed | Genansøgning (J/N): | Nej |
| Sprog: | Dansk | Antal ECTS: | 201 ECTS |
| Link til ansøgning på http://pkf.ufm.dk: | http://pkf.ufm.dk/flows/3704d145882a4305254cb3e2d13eff0e | | |
| Link - UddannelsesGuiden: | https://www.ug.dk/uddannelser/professionsbacheloruddannelser/socialogsundhedsuddannelser/bioanalytiker | | |
| Om uddannelsen: indhold og erhvervssigte | Beskrivelse af den nye uddannelse, dens konstituerende elementer/struktur, erhvervssigte, adgangskrav, udbud og optag | | |
| Beskrivelse af uddannelsen, herunder erhvervssigte | Bioanalytikere arbejder i laboratorier, hvor de analyserer biologisk materiale fra mennesker – f.eks. blod- celle- og vævsprøver. Centrale områder i uddannelsen er bioanalyse, kvalitetssikring, biomedicin, bioanalytisk diagnostik, patientcentreret sundhedsteknologi, udvikling og forskning. Dimittenderne finder typisk arbejde på hospitaler og forskningslaboratorier eller inden for biotek- og medicinalindustrien. | | |
| RUVU's vurdering på møde d. 24. oktober 2018 | <p>RUVU vurderer, at ansøgningen opfylder kriterierne, som fastsat i bekendtgørelse nr. 205 af 13. marts 2018, bilag 4.</p> <p>RUVU har noteret sig, at ansøgningen udspringer af et ønske om at udbygge den eksisterende uddannelsesstation for bioanalytikeruddannelsen til et fuldt udbud af uddannelsen i Kalundborg.</p> <p>RUVU har noteret sig, at ansøger forventer at overføre pladser fra det eksisterende udbud i Næstved med henblik på et samlet optag på 33 studerende.</p> <p>RUVU vurderer, at udbuddet af uddannelsen i Kalundborg ikke vil påvirke eksisterende uddannelser og udbud, og at det er sandsynliggjort, at der er behov for uddannelsen regionalt.</p> | | |