



**Uddannelses- og  
Forskningsministeriet**

**Prækvalifikation af videregående uddannelser - Sygepleje**

Udskrevet 15. januar 2025

## Professionsbachelor - Sygepleje - Professionshøjskolen Absalon

Institutionsnavn: Professionshøjskolen Absalon

Indsendt: 29/09-2017 11:18

Ansøgningsrunde: 2017-2

Status på ansøgning: Godkendt

[Afgørelsesbilag](#)

[Samlet godkendelsesbrev](#)

[Download den samlede ansøgning](#)

[Læs hele ansøgningen](#)

### Ansøgningstype

Dublering

### Udbudssted

Holbæk. Eksisterende udbudssteder er Roskilde, Næstved, Slagelse og Nykøbing F.

### Kontaktperson for ansøgningen på uddannelsesinstitutionen

Christian Moldt, telefon: 72 48 22 58 og e-mail: chmo@pha.dk

### Er institutionen institutionsakkrediteret?

Ja

### Er der tidligere søgt om godkendelse af uddannelsen eller udbuddet?

Nej

### Uddannelsestype

Professionsbachelor

### Uddannelsens fagbetegnelse på dansk fx. kemi

Sygepleje

### Uddannelsens fagbetegnelse på engelsk fx. chemistry

Nursing

### Den uddannedes titel på dansk

Professionsbachelor i sygepleje

### Den uddannedes titel på engelsk

Bachelor of Science in Nursing

**Hvilket hovedområde hører uddannelsen under?**

Det sundhedsfaglige område

**Hvilke adgangskrav gælder til uddannelsen?**

Følger gældende regelgrundlag, dvs.:

-Adgang via gymnasial uddannelse

-Adgang via Social- og sundhedsuddannelsen (trin 2)

*Specifikke adgangskrav:* Dansk C, naturfag C og engelsk D

-Adgang via Redderuddannelsen (speciale i ambulanceassistent)

*Specifikke adgangskrav:* Dansk C, naturfag C og engelsk D

-Anden adgang med gymnasiale enkeltfag

*Specifikke adgangskrav:* Dansk A og engelsk B samt enten matematik B, fysik B, geovidenskab A, kemi B, biologi B eller bioteknologi A. Desuden enten samfundsfag C eller psykologi C. Hvert enkeltfag skal være afsluttet, dvs. der skal enten være udstedt et prøvebevis eller et deltagerbevis, jf. eksamensbekendtgørelsens bestemmelser, og karakteren for enkeltfaget skal være mindst 02. Derudover 9 måneders erhvervserfaring.

**Er det et internationalt uddannelsessamarbejde, herunder Erasmus, fællesuddannelse og lign.?**

Nej

**Hvis ja, hvilket samarbejde?**

**Hvilket sprog udbydes uddannelsen på?**

Dansk

**Er uddannelsen primært baseret på e-læring?**

Nej

**ECTS-omfang**

210

**Beskrivelse af uddannelsens formål og erhvervsigte**

Ikke relevant

**Uddannelsens struktur og konstituerende faglige elementer**

Ikke relevant

**Begrundet forslag til taxameterindplacering**

Ikke relevant

**Forslag til censorkorps**

Censorformandskabet for Sygeplejerskeuddannelsen

**Dokumentation af efterspørgsel på uddannelsesprofil - Upload PDF-fil på max 30 sider. Der kan kun uploades én fil.**

Dokumentation til ansøgning om dublering af sygeplejerskeruddannelsen.pdf

**Kort redegørelse for hvordan det nye udbud bidrager til at opfylde behovet for uddannelsen nationalt og/eller regionalt**

Professionshøjskolen Absalon (herefter Absalon) har på nuværende tidspunkt udbud af sygeplejerskeuddannelsen i Roskilde, Næstved, Slagelse og Nykøbing F. Absalon ønsker at dublere udbuddet af sygeplejerskeuddannelsen således, at Absalon fremover yderligere udbyder uddannelsen i Holbæk. Dubleringen sker inden for den eksisterende dimensionering, og har alene som konsekvens, at Absalons udbud af uddannelsen i endnu højere grad geografisk er placeret der, hvor der er behov for dimittenderne. Absalon planlægger, at uddannelsespladserne, der tilgås Holbæk, tages fra den nye øgede dimensionering på 100 pladser, som allerede er bevilget i 2017.

Det bemærkes, at ansøgningen om et udbud af sygeplejerskeuddannelsen i Holbæk er en del af Absalons oprindelige plan for forbedring af udbudsstrukturen i Region Sjælland, som RUVU blev orienteret om i oktober 2016 i forbindelse med ansøgning om flytning af en række udbud. Efter opbygning af et projektsamarbejde mellem kommunerne i Nordvestsjælland, Holbæk Sygehus og Absalon er vi nu klar til at etablere udbuddet. Der henvises i øvrigt til bilag 1 for en redegørelse for justeringer i udbudsstrukturen i Region Sjælland.

Ansøgningen om det nye udbud er begrundet i følgende hovedpunkter:

- Markant behov for sygeplejersker i Holbæk.
- Forankring i et unikt læringsmiljø i samarbejde mellem primær og sekundær sektor.

- Permanent og lokalt udbud tilrettelagt med høj grad af inddragelse af de studerende.

#### Markant behov for sygeplejersker i Holbæk

Den 19. juni 2017 gav Uddannelses- og Forskningsministeriet Absalon tilsagn om øget dimensionering på sygeplejerskeuddannelsen med 100 ekstra studiepladser fra sommeroptaget 2017. Af Absalons ansøgning om øget dimensionering på sygeplejerskeuddannelsen fremgår det, at undersøgelser dokumenterer en akut mangel på sygeplejefaglig arbejdskraft i Region Sjælland og at der i 2025 vil være en mangel på mellem 700 og 2.700 sygeplejersker i Region Sjælland (Absalon 2017).

Absalon ønsker med denne ansøgning at få lov til at placere 60 ud af de 100 ekstra studiepladser i Holbæk, da der netop her er det største behov for dimittender i Region Sjælland. Således viser en fremskrivning af antallet af arbejdsløse sygeplejersker i regionens 17 kommuner, at Holbæk er den kommune, der vil have den største mangel på uddannede sygeplejersker i såvel 2020 og 2025 (Region Sjælland 2016, se uddybning i næste afsnit). Derudover fremhæver både Holbæk Sygehus, Region Sjælland og flere kommuner i Nordvestsjælland i ansøgningens interessenttilkendegivelser, at det er blevet vanskeligere at rekruttere og fastholde sygeplejersker, og de bakker derfor op om et udbud i Holbæk (se bilag 5 for alle interessenttilkendegivelserne). Flere undersøgelser viser i den sammenhæng, at dimittender med en videregående uddannelse i stort omfang bosætter sig og finder beskæftigelse i nærheden af det sted, hvor de har taget deres uddannelsen (Danske Professionshøjskoler 2016; University College Sjælland 2016; Center for VækstAnalyse 2014).

#### Forankring i et unikt læringsmiljø i samarbejde mellem primær og sekundær sektor

Udbuddet forankres i et læringsmiljø i Nordvestsjælland, som vil give ideelle betingelser for nye samarbejder til fremtidssikring af leverance af kompetent sygeplejefaglig arbejdskraft.

Undervisningen vil således foregå i henholdsvis Holbæk Uddannelses- og Studieceter (HUSC), i det Sundhedsfaglige Læringscenter på Holbæk Sygehus samt på regionale og kliniske uddannelsessteder i Nordvestsjælland, hvilket vil give nogle helt særlige samarbejds muligheder ift. at sikre, at de studerende gennem deres studietid udvikler de kompetencer, der efterspørges - herunder tværsektorielle kompetencer ift. bl.a. samarbejde om borger- og patientforløb på tværs af sektorer (læs mere om uddannelsens læringsmiljø i bilag 2).

Med et udbud af sygeplejerskeuddannelsen i Holbæk opstår der herved også en unik mulighed for at understøtte Sundhedsaftalens vision om et mere sammenhængende og smidigt sundhedsvæsen i Region Sjælland - Sundhedsaftalen er indgået mellem Regionsrådet og de 17 kommunalbestyrelser for perioden 2015-2018 (Region Sjælland og KKR 2014).

Derudover skal det understreges, at udbuddet af sygeplejerskeuddannelsen i Holbæk vil blive fagligt forankret i Absalons Center for Sygepleje og Bioanalyse, således at der er én ledelse og ét samlet fagmiljø for sygeplejerskeuddannelsen på tværs af uddannelsens udbudssteder. Dette princip for faglig og ledelsesmæssig forankring bidrager til at sikre samme høje kvalitet uanset udbuddets placering, størrelse og format, jf. bilag 3. Ét princip der i øvrigt gør sig gældende for alle Absalons uddannelser.

Permanent og lokalt udbud tilrettelagt med høj grad af inddragelse af de studerende

For at imødekomme det nuværende og fremtidige behov for sygeplejefaglig arbejdskraft er der behov for et permanent udbud af uddannelsen, som er fast forankret i lokalmiljøet i Holbæk.

Absalon har overvejet, om der eventuelt kunne etableres en ny uddannelsesstation under Uddannelses- og Forskningsministeriets forsøgsordning. Under forsøgsordningen ville de studerende skulle tage mindst halvdelen af uddannelsens teoretiske ECTS på et andet udbudssted, fx i Roskilde. For de studerende ville det betyde, at de ville miste den tætte og faste tilknytning til deres uddannelsesmiljø i Holbæk.

Konsekvensen ville være, at de studerende i stort omfang ikke ville være til stede i Holbæk. Det ville gå ud over det unikke lokale læringsmiljø, som det netop er hensigten at skabe. Det ville med stor sandsynlighed lede til højere frafald og mindre læringsudbytte for de studerende, og dermed underminere ideen bag udbuddet.

Derfor søges i stedet om et permanent regulært udbud, hvor det ikke er de studerende, der flytter til de faglige miljøer i fx Roskilde eller Slagelse, men i stedet underviserne fra de øvrige udbudssteder, som tager til Holbæk. Ved valgmoduler vil de studerende dog have mulighed for enten at tage til en anden lokation eller deltage i e-læringsbaserede tilbud.

### **Underbygget skøn over det regionale behov for dimittender**

Der er et stort behov for dimittender fra sygeplejerskeuddannelsen i Holbæk Kommune samt de omkringliggende kommuner. Dette understøttes af en fremskrivning af antallet af arbejdsløse sygeplejersker i regionens kommuner udarbejdet i 2016, før ansøgningen om øget dimensionering var imødekommet. Ifølge fremskrivningen er Holbæk den kommune, der i 2020 og 2025 vil stå i den største mangelsituation ift. uddannede sygeplejersker. Mere konkret peger fremskrivningen på, at antallet af arbejdsløse sygeplejersker i Holbæk Kommune vil være -148 i 2020 og -156 i 2025. Samtidig viser fremskrivningen, at nabokommunerne Lejre og Kalundborg vil have henholdsvis den anden og tredje største mangelsituation ift. sygeplejersker. Således er fremskrivningen af antallet af arbejdsløse sygeplejersker i Lejre Kommune -114 i 2020 og -147 i 2025, mens den i Kalundborg Kommune er -68 i 2020 og -94 i 2025 (Region Sjælland 2016). Se tabel 1, bilag 4 for tal på samtlige kommuner.

Med den nye dimensionering med virkning fra sommeren 2017 på i alt 581 studiepladser vil der fra 2020 årligt blive uddannet ca. 436 dimittender fra sygeplejerskeuddannelsen i Region Sjælland. Fra 2021 vil der heraf kunne blive uddannet ca. 45 fra udbuddet i Holbæk. Dette er baseret på et optag på 60, når man medregner et anslået frafald på 25 % i løbet af uddannelsesforløbet (tabel 2, bilag 4).

Etableringen af et udbud i Holbæk vil således imødekomme det ovenfor beskrevne behov for sygeplejersker i Holbæk og de omkringliggende kommuner.

For en uddybning af det konkrete behov for sygeplejersker i Nordvestsjælland henvises til interessenttilkendegivelserne i bilag 5. Nedenfor citeres blot fra et par af interessenternes tilkendegivelser af opbakning til udbuddet:

Region Sjælland: *“Region Sjælland oplever i dag, at det kan være vanskeligt at rekruttere og efterfølgende fastholde sygeplejersker. Når uddannelsen uddannelsen udbydes lokalt i Holbæk forventer vi, at det både for os og for de omkringliggende kommuner vil medvirke til at fastholde og øge andelen af studerende, som er lokalt forankret, og at vi i en efterfølgende ansættelse lettere vil kunne fastholde disse”.*

Holbæk Kommune: *“Holbæk Kommune oplever løbende, at det er svært at rekruttere og fastholde sygeplejersker. Med udviklingen i det nære sundhedsvæsen vil vi som kommune i endnu højere grad være afhængige af at kunne rekruttere sygeplejersker for at være i stand til at varetage nuværende og kommende opgaver i det nære sundhedsvæsen”.*

Endelig skal det fremhæves, at med et udbud i Holbæk vil ikke kun udbuddet af sygeplejerskeuddannelsen forbedres, men også den generelle uddannelsesdækning i Region Sjælland. Mange unge er geografisk mobile i begrænset omfang, og et udbud i Holbæk vil betyde, at flere potentielle studerende vil få væsentlig kortere transporttid med offentligt transport til nærmeste udbud af sygeplejerskeuddannelsen samt i det hele taget til en af Absalons uddannelsesmuligheder på det videregående uddannelsesområde i regionen (se transportkort i figur 1 og 2, bilag 4).

Sidstnævnte er ikke mindst vigtigt i lyset af, at Region Sjælland har landets laveste andel af borgere med en videregående uddannelse (Danmarks Statistik, 2015). Samtidig har Region Sjælland det laveste antal videregående uddannelsesstilbud sammenlignet med resten af landet, og væksten i udbuddet af videregående uddannelser i regionen har været meget lav de seneste 10 år, jf. figur 3, bilag 4.

### **Hvilke aftagere har været inddraget i behovsundersøgelsen?**

Sygeplejerskeuddannelsen i Holbæk er udviklet som led i et gensidigt forpligtende projektsamarbejde mellem Nordvestsjællandske Kommuner, Holbæk Sygehus og Absalon. Projektet har følgende tre overordnede mål:

- 1) At opnå tilstrækkeligt rekrutteringsgrundlag af kompetent sygeplejefaglig arbejdskraft i Nordvestsjælland via uddannelse
- 2) At give studerende fra Nordvestsjælland bedre lokale uddannelsesmuligheder i et nyt og attraktivt uddannelsesmiljø i Holbæk
- 3) At udvikle et nyt uddannelseskoncept i tæt samarbejde med praksis og med et særligt fokus på sammenhængende patient- og borgerforløb i og på tværs af sundhedsvæsenets sektorer.

Projektet har siden efteråret 2016 været organiseret med en styregruppe, en projektgruppe samt en række lokale arbejdsgrupper med tværgående repræsentation på både direktør-, chef- og lederniveau.

Grunddesignet for uddannelsen baserer sig på input fra en række indledende interessentinvolverende aktiviteter i foråret 2017, herunder idégenereringsworkshops, udviklingsværksteder, dialogmøder og interviews. Således har mere 150 repræsentanter fra professionspraksis bidraget med at identificere praksisbehov, genereret idéer til læringsaktiviteter og løbende givet sparring på det udviklede uddannelsesdesign.

Endelig har en række centrale interessenter, som tidligere omtalt, uddybet det konkrete behov for sygeplejersker i Nordvestsjælland i interessenttilkendegivelserne i bilag 5.

### **Beskriv ligheder og forskelle til beslægtede uddannelser, herunder beskæftigelse og eventuel dimensionering.**

Etablering af sygeplejerskeuddannelsen i Holbæk vil imødekomme et meget specifikt behov for sygeplejersker i Nordvestsjælland. Der vil derfor ikke være negative konsekvenser i forhold til udbuddet af videregående uddannelser i området.

Der vil dog være den positive effekt, at der hermed er et videregående uddannelsesstilbud for de studerende i området, hvilket styrker både uddannelsesniveaue og sundhedssektoren i Nordvestsjælland.

Da den samlede dimensionering af udbuddene til sygeplejerskeuddannelsen i Region Sjælland ikke øges, vil der i stedet ske en større spredning, dvs. en mere jævnt fordeling af sygeplejerskeuddannelses udbud og dimittender i regionen.

### **Rekrutteringsgrundlag og videreuddannelsesmuligheder**

Ved at placere det nye udbud af sygeplejerskeuddannelsen på Holbæk Uddannelses- og Studiecenter i nærheden af og med uddannelsesaktiviteter på Holbæk sygehus opstår der helt særlige muligheder for at skabe nye samarbejder og synergier til fremtidssikring af leverance af kompetent sygeplejefaglig arbejdskraft.

Med denne unikke placering og nye samarbejds muligheder forventes det at kunne tiltrække studerende fra hele Region Sjælland, herunder særligt de nærliggende kommuner: Holbæk, Odsherred, Kalundborg, Lejre, Ringsted og Sorø.

Rekrutteringsgrundlaget i disse kommuner er 5.969 personer svarende til ca. 27 % af Absalons samlede rekrutteringsgrundlag i Region Sjælland (se tabel 3, bilag 4 for beregning af rekrutteringsgrundlag).

Absalon vurderer på baggrund heraf, at der er et solidt rekrutteringsgrundlag til uddannelsen. Vi har gode erfaringer med at tiltrække studerende til nye udbud, bl.a. fra rekruttering af studerende til diplomingeniøruddannelsen i Kalundborg og til det nye udbud af socialrådgiveruddannelsen i Slagelse.



Det vurderes ikke, at udbuddet vil få negativ effekt på ansøgningen til andre videregående uddannelser, udover at der muligvis bliver en lidt mindre søgning til sygeplejerskeuddannelsen i Roskilde.

**Forventet optag på de første 3 år af uddannelsen**

Absalon stiler mod et årligt optag på 60 studerende fra det første år af uddannelsen og fremover. Ved uddannelsens opstart forventes dog et årligt optag på henholdsvis 40 (1. år) og 50 (2. år) studerende, baseret på Absalons nuværende gode erfaringer med at etablere nye udbud og uddannelser.

Et årligt optag på 60 studerende vil baseret på et 25 % frafald i løbet af uddannelsesforløbet for studerende på sygeplejerskeuddannelsen resultere i 45 dimittender.

**Hvis relevant: forventede praktikaftaler**

Absalon har som tidligere nævnt pr. 19. juni 2017 fået øget dimensionering af sygeplejerskeuddannelsen med 100 studiepladser fra sommeroptaget 2017. I den forbindelse har Absalon den 21. april 2017 i "Ansøgning om øget dimensionering på sygeplejerskeuddannelsen i University College Sjælland" til ministeriet dokumenteret, at der vil være praktikpladser til den øgede dimensionering. Herunder har der været dialog med Region Sjælland og KKR Sjælland, som har bakket op om at tilvejebringe de nye praktikpladser.

Da dimensioneringen ikke øges med denne ansøgning, vil der ikke være et øget behov for praktikpladser i regionen. Derudover henvises til tilsagnsskrivelserne, hvori det fremgår, at udbuddet i Holbæk vil indgå i et tæt samarbejde om praktikken med Holbæk Sygehus og de Nordvestsjællandiske kommuner, herunder fremgår det, at i praktikken vil de studerende komme til at arbejde med de lokale sammenhænge og overgange i sundhedsvæsenet.

**Øvrige bemærkninger til ansøgningen**

-

**Hermed erklæres, at ansøgning om prækvalifikation er godkendt af institutionens rektor**

Ja

**Status på ansøgningen**

Godkendt

**Ansøgningsrunde**

2017-2

**Afgørelsesbilag - Upload PDF-fil**

D3 - Godkendelse af nyt udbud - PB i Sygepleje - PHA (Holbæk).pdf

**Samlet godkendelsesbrev - Upload PDF-fil**

Orientering til Absalon - godkendelse af dublering - PB i sygepleje (Holbæk).pdf

## **Dokumentation til ansøgning om dublering af sygeplejerskeuddannelsen**

### **Bilagsoversigt**

Bilag 1: Følgeskrivelse fra rektor Camilla Wang

Bilag 2: Uddannelsen er lokalt forankret

Bilag 3: Sikring af kvaliteten på tværs af udbudssteder

Bilag 4: Nøgletal og kort over transporttider

Bilag 5: Interessenttilkendegivelser

Bilag 6: Referencer

**Bilag 1**  
**Følgeskrivelse fra rektor Camilla Wang**

Styrelsen for Forskning og Uddannelse  
Bredgade 40  
DK-1260 København K

### **Følgrebrev til ansøgning om prækvalifikation**

Professionshøjskolen Absalon har i flere år arbejdet på at forberede etablering af et udbud af sygeplejerskeuddannelsen i Holbæk. Derfor er det med stor glæde, at vi hermed fremsender denne ansøgning om nyt udbud af sygeplejerskeuddannelsen udviklet i tæt samarbejde med en lang række interessenter i Holbæk og de nærliggende kommuner, jf. bilag 2.

Ansøgningen er en del af Absalons strategi for at sikre udbud af uddannelser i Region Sjælland, som både sikrer uddannelsesmuligheder for unge i hele regionen og forsyning af arbejdskraft, hvor der er behov. Denne plan er i overensstemmelse med Regeringens plan "Vækst og udvikling i hele Danmark" (2015).

Der er ingen tvivl om behovet for et udbud af sygeplejerskeuddannelsen i Holbæk. Region Sjælland er den region med det laveste udbud af videregående uddannelse, og i Holbæk er der ingen andre videregående uddannelsesmuligheder. Dertil kommer, at Nordvestsjælland i særlig grad har brug for flere uddannede sygeplejersker for at opretholde et velfungerende sundhedssystem, idet manglen på arbejdskraft er stor.

Vi lægger stor vægt på at etablere et udbud af høj kvalitet. Udbuddet i Holbæk bliver jf. bilag 3 en del af det samlede faglige miljø i Center for sygepleje og bioanalyse, som p.t. udbyder sygeplejerskeuddannelsen i Roskilde, Slagelse, Næstved og Nykøbing F og som e-læring. Centret rummer desuden efter-/videreuddannelsesaktiviteter og forskning og udvikling på sygeplejeområdet.

Det skal for en god ordens skyld nævnes, at vi i Absalon har ændret vores planer om etablering af et nyt campus i Køge. Det betyder, at vi frafalder ansøgningen fra oktober 2016 om at flytte sygeplejerskeuddannelsen fra henholdsvis Næstved og Roskilde til Køge, ligesom bioanalytikeruddannelsen forbliver i Næstved. Vi får i stedet bedre muligheder for at etablere os attraktivt i Holbæk, Slagelse, Næstved og Kalundborg.

Med venlig hilsen



Camilla Wang

## **Bilag 2**

### **Uddannelsen er lokalt forankret**

## Uddannelsen er lokalt forankret

### 1 En virkelighedsnær uddannelse udviklet i tæt samspil med praksis

Sundhedsområdet er i forandring. Patienterne/borgerne forventer sammenhængende og helhedsorienterede løsninger, og deres behov vil ofte gå på tværs af sektorgrænser. I en sådan helhedstænkning er der brug for sygeplejersker, der kan arbejde tværsektorielt og med patienten/borgeren i centrum.

På den baggrund ønsker Absalon med sygeplejerskeuddannelsen i Holbæk at iværksætte læringsaktiviteter i et praksisnært og tværsektorielt læringsrum i tæt samarbejde med Holbæk Sygehus, Holbæk Kommune og de omkringliggende kommuner. Der er efter dialog med interessenterne udviklet et koncept, hvor de studerende vil lære ved at bevæge sig mellem forskellige professionspraksisser fx sygehus, plejecentre, rehabiliteringscentre, hjemmepleje eller andre relevante kontekster for sygeplejevirkksomhed. Læringsaktiviteterne vil blive etableret i et samarbejde med forskellige lokale aktører, fx patientforeninger, aktivitetscentre, væresteder, pårørende- og ældreråd mv.

Uddannelsen er understøttet af et meget stærkt regionalt engagement.

Uddannelsens styregruppe etableret 24. oktober 2016 består af:

- Absalon: Camilla Wang (Rektor, formand), Daniel Schwartz Bojsen (Direktør Sundhed og Social), Mette Rose (Centerchef, projekter), (M. Therese Llambias, projektleder).
- Holbæk Kommune: Ulrich Schmidt-Hansen (Direktør), Charlotte Larsen (Områdeleder).
- Odsherred Kommune: Gitte Løvgren (Direktør).
- Kalundborg Kommune: Søren Ole Sørensen (Direktør).
- Lejre Kommune: Henrik Nielsen (Direktør), Lene Miller (Centerchef for Velfærd & Omsorg).
- Holbæk Sygehus: Aase Bjerring (Vicedirektør), Heidi Lemb Larsen (Uddannelseskonsulent).
- Dansk Sygeplejeråd: Helle Dirksen (Kredsformand).

Der er gennemført følgende workshops, møder m.v. med henblik på udvikling af uddannelseskonceptet i Holbæk:

- Møder om udvikling af uddannelseskonceptet med Holbæk Kommune og Holbæk Sygehus. Afholdt 31. oktober 2016, 15. december 2016, 23. januar 2017, 21. marts 2017 og 24. april: 6 deltagere.
- Workshop med fokus på afklaring af behovet for udvikling af sammenhængende uddannelsesforløb, som afspejler behovet for samarbejde i sundhedssektoren. Afholdt 31. januar 2017: 112 deltagere.
- Workshop med fokus på udvikling af nye praktik/klinikformer. Afholdt 31. marts 2017: 70 deltagere.
- Møde med kliniske uddannelsesansvarlige i de fire omegnskommuner. Drøftelse af uddannelsesdesigns. Afholdt 8. maj 2017: 8 deltagere.
- Møde med kliniske uddannelsesansvarlige på Holbæk Sygehus. Afholdt 17. maj 2017: 16 deltagere.
- Uformelle møder med en lang række ressourcepersoner undervejs i projektet.

## **2 Unikt læringsmiljø i Holbæk**

Det er centralt for Absalon, at de studerende i Holbæk oplever, at de er del af et lokalt inspirerende fagligt og socialt studiemiljø, som fremmer deres læring.

Undervisningen vil henholdsvis finde sted i Holbæk Uddannelses- og Studiecenter, i det Sundhedsfaglige Læringscenter på Holbæk Sygehus samt i forbindelse med regionale og kommunale kliniske uddannelsessteder i Nordvestsjælland. Studerende og undervisere fra sygeplejerskeuddannelsen i Holbæk vil have mulighed for i tæt samarbejde med Holbæk Sygehus at tilrettelægge undervisning i sygehusets Sundhedsfaglige Læringscenter, der er placeret i autentiske omgivelser og indrettet med moderne faciliteter og teknologi, som anvendes på sygehusets afdelinger. Dette samarbejde skaber unikke muligheder for at etablere et autentisk læringsmiljø og en stærk praksistilknytning hos de studerende.

Holbæk Uddannelses- og Studiecenter er et nyt kommunalt initiativ, som gør det muligt for regionens uddannelsesinstitutioner, herunder Absalon, at udbyde deres uddannelser i Holbæk i optimale rammer, som foruden nyistandsatte undervisningsfaciliteter også omfatter et fagligt alsidigt studiemiljø med studerende og undervisere fra forskellige studieretninger og uddannelsesinstitutioner.



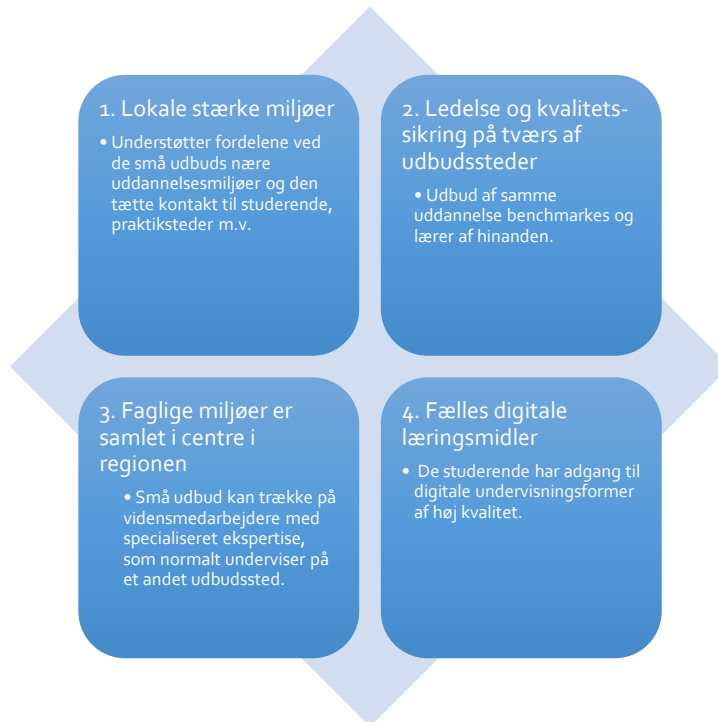
## **Bilag 3**

### **Sikring af kvaliteten på tværs af udbudssteder**

## Sikring af kvaliteten på tværs af udbudssteder

Siden 2012 har Absalon drevet alle udbud af sygeplejerskeuddannelsen som et samlet hele, hvor underviserne samarbejder om alle aspekter af uddannelsens videngrundlag, tilrettelæggelse og gennemførelse samt relevans. Dette følger Absalons model til sikring af uddannelseskvaliteten, jf. nedenstående figur.

*Figur: Absalons sikring af uddannelseskvaliteten på udbudsstederne*



Der er p.t. 62 medarbejdere som underviser på Absalons sygeplejerskeuddannelse og arbejder med supplerende opgaver i relation til forskning samt efter- og videreuddannelse. Absalons sygeplejerskeuddannelse udbydes i dag i Roskilde, Næstved, Nykøbing F og Slagelse, og drives på følgende måde:

1. Lokale stærke miljøer.
  - Det fælles miljø om uddannelsen kombineres i Absalon med en stærk lokal tilstedeværelse på hvert udbudssted, så de studerende oplever at være en del af et sammenhængende lokalt læringsmiljø.
2. Ledelse og kvalitetssikring på tværs af udbudssteder, som består af:
  - Fælles ledelse under én centerchef med en gruppe af uddannelsesledere, hvor hver uddannelsesleder dels har ansvaret for ét udbudssted, dels har ansvar for aftalte tværgående opgaver.

- Fælles kvalitetsstandarder for uddannelsens tilrettelæggelse og gennemførelse. Omfatter bl.a. årlig status på uddannelseskvaliteten for uddannelsen som helhed med deltagelse af ansvarlig direktør, som led i Absalons institutionsakkrediterede kvalitetssystem.
- Fælles udvikling og sikring af uddannelsens videngrundlag med aftalte fælles FoU prioriteter og indsatser.
- Sikring af uddannelsens relevans sker på tværs af udbudssteder og omfatter:
  - fælles uddannelsesudvalg,
  - praktikteams med underviserer på tværs af udbudssteder,
  - møder og koordinering med kliniske samarbejdspartnere, hvor aftaler om samarbejde og evaluering af klinikforløb m.v. sker på tværs af udbudssteder.

### 3. Fælles fagligt miljø i Center for Sygepleje og Bioanalyse

- Fælles tilrettelæggelse og gennemførelse af uddannelsen på tværs af udbudssteder. De studerende har her mulighed for at tage valgfag på øvrige udbudssteder. Uddannelsen har semesterteams på tværs af udbudssteder og i hvert team er der udnævnt en kvalitetskoordinator, som sikrer kvalitet og udvikling på tværs af udbudssteder. Dette omfatter bl.a. fælles uddannelsesplaner, evaluering og opfølgning, samt fælles udvikling af og deling af undervisningsmateriale m.m.
- Der afholdes fælles centerdage med deltagelse af alle undervisere 2-3 gange årligt, med temaer indenfor FoU/videngrundlag, klinik, nye uddannelsesdesigns m.v. ligesom der afholdes møder 2 x årligt mellem uddannelsen undervisere og kliniske samarbejdspartnere herunder kliniske vejledere med fokus på udvikling af uddannelse, undervisning og vejledning

### 4. Fælles digitale læringsmidler

- Alle digitale læringsobjekter, ressourcer m.v. fra e-læringsuddannelsen i Slagelse er tilgængelig for underviserne på alle udbudssteder.

## **Bilag 4**

### **Nøgletal og kort over transporttider**

## Nøgletal og kort over transporttider

Tabel 1: Fremskrivning af antallet af arbejdsløse sygeplejersker i Region Sjællands kommuner

	2020	2025
Faxe	-30	-35
Greve	15	27
Guldborgsund	9	-14
Holbæk	-148	-156
Kalundborg	-68	-94
Køge	7	0
Lejre	-114	-147
Lolland	-66	-77
Næstved	-35	-58
Odsherred	-30	-42
Ringsted	-38	-65
Roskilde	-11	-33
Slagelse	-28	-66
Solrød	-25	-56
Sorø	-20	-46
Stevns	-7	-17
Vordingborg	-2	-17

Kilde: Region Sjælland 2016: De rigtige kompetencer – nu og i fremtiden

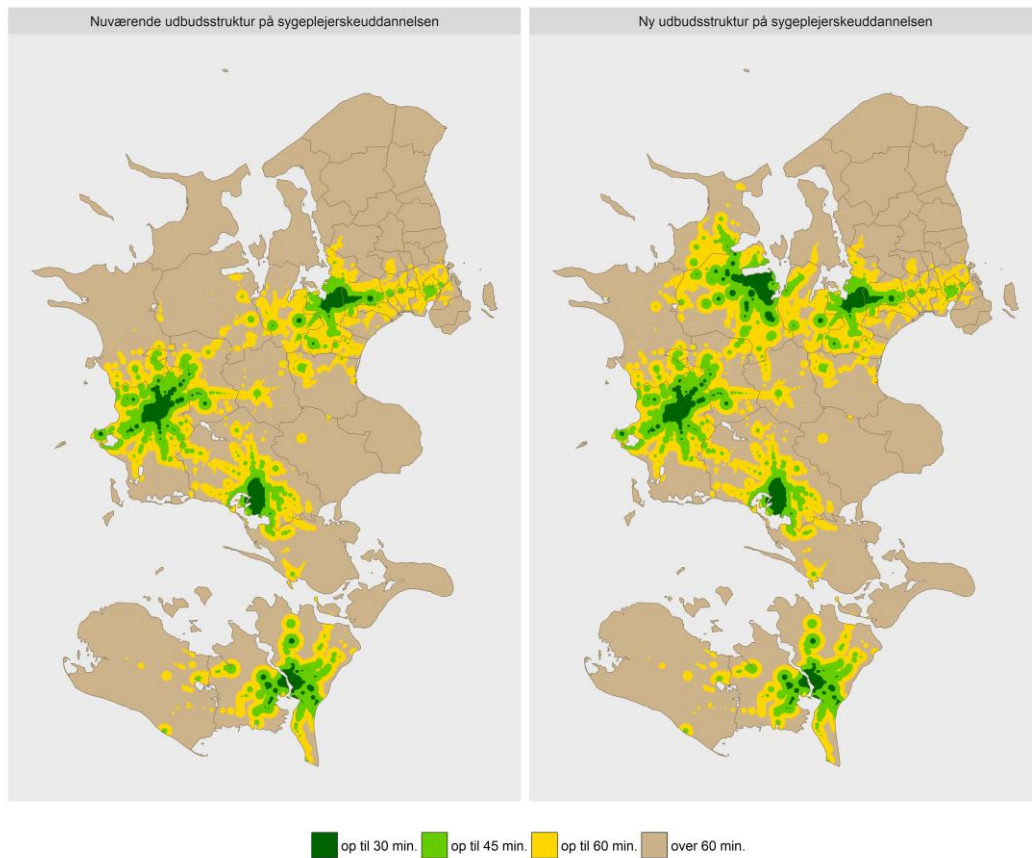
Note: Fremskrivningen er udarbejdet i 2016 baseret på den til og med studieåret 2014-2015 gældende dimensionering på 426 studerende om året. "Arbejdsløse" skal her ikke forstås bogstaveligt, men betragtes som et udtryk for en fremskrevet mangelsituation. Når tallet er negativt, siger det noget om det forventede behov.

Tabel 2: Dimensionering og dimittender på sygeplejerskeuddannelsen

	Absalons samlede dimensionering på sygeplejerskeuddannelsen med virkning fra sommeren 2017	Studiepladser afsat til et udbud i Holbæk
Dimensionering/afsatte studiepladser	581	60
Anslået antal dimittender	436 (fra 2020)	45 (fra 2021)

Note: Der er anslået 25% frafald i løbet af uddannelsesforløbet

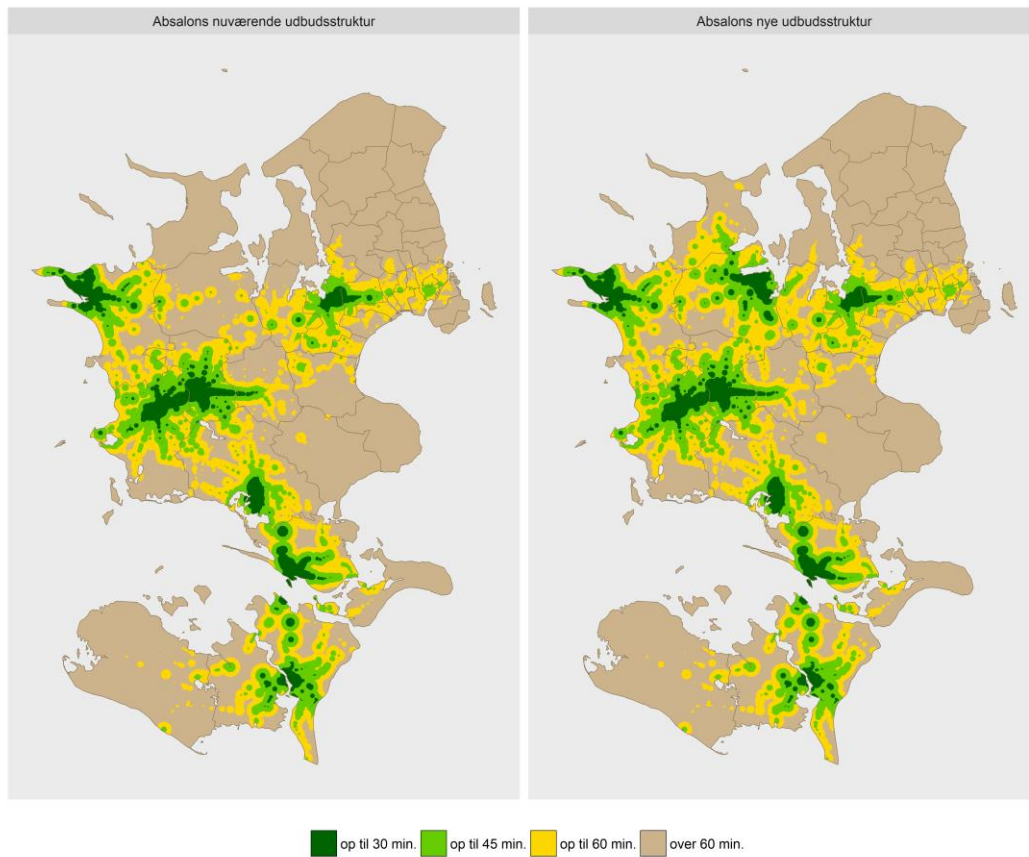
**Figur 1: Transportkort for Absalons nuværende og ansøgte nye udbudsstruktur på sygeplejerskeuddannelsen**



Kilde: Transporttiderne er udregnet ved at måle rejsetiden fra samtlige stoppesteder til adresserne for udbuddene (rejseplanen, ankomst kl. 09.00 d. 3. oktober 2017) og herefter beregne gang til stoppestedet med 83 meter pr. minut. Adressen for udbuddet i Holbæk er sat til Smedelundgade 60, 4300 Holbæk (Holbæk Sygehus).

Figur 1 viser de offentlige transporttider for Absalons udbudssteder på sygeplejerskeuddannelsen med og uden et udbud af sygeplejerskeuddannelsen i Holbæk. Som det ses af figuren, sker der en væsentlig forbedring af transporttiderne med et udbud i Holbæk, idet der bliver flere områder med op til både 30 minutters., 45 minutters., og 60 minutters transporttid, mens der bliver færre områder med over 60 minutters transporttid.

**Figur 2: Transportkort for Absalons uddannelsesdækning med og uden et udbud af sygeplejerskeuddannelsen i Holbæk**



Kilde: Transporttiderne er udregnet ved at måle rejsetiden fra samtlige stoppesteder til adresserne for udbuddene (rejseplanen, ankomst kl. 09.00 d. 3. oktober 2017) og herefter beregne gang til stoppestedet med 83 meter pr. minut. Adressen for udbuddet i Holbæk er sat til Smedelundgade 60, 4300 Holbæk (Holbæk Sygehus).

Figur 2 viser offentlige transporttider til Absalons udbudssteder med og uden et udbud af sygeplejerskeuddannelsen i Holbæk. Som det fremgår, sker der en markant forbedring af transporttiderne således, at der bliver flere områder med op til både 30 minutters., 45 minutters., og 60 minutters transporttid, mens der bliver færre områder med over 60 minutters transporttid.

**Figur 3: Udviklingen i antal uddannelsesudbud i regionerne**



Kilde: Danmarks Akkrediteringsinstitution: <http://akkr.dk/datakort-uddannelsesudbud-og-tilgang-til-institutioner/>

**Tabel 3: Rekrutteringsgrundlag opdelt på kommuner**

Kommune	kernerekrutteringsgrundlag for Absalon	Antal Gymnasieelever
Faxe	887	939
Greve	1.468	1.500
Guldborgsund	1.334	1.417
Holbæk	1.996	1.980
Kalundborg	1.071	1.167
Køge	1.724	1.754
Lejre	717	797
Lolland	794	861
Næstved	2.279	2.255
Odsherred	609	694
Ringsted	942	917
Roskilde	2.891	2.743
Slagelse	2.125	1.977
Solrød	720	758
Sorø	634	721
Stevns	491	478
Vordingborg	1.061	1.069
<b>Region Sjælland</b>	<b>21.742</b>	<b>22.027</b>

Orange markerede kommuner er nærområde til en lokation i Holbæk

Kilde: Beregning af kernerekrutteringsgrundlaget fremgår nedenfor. Antallet af gymnasieelever er fra Danmarks Statistiks statistikbank UDDAKT10, september 2017.



### **Beregning af kernerekrutteringsgrundlag**

Kernerekrutteringsgrundlaget findes på baggrund af en tabel fra Danmarks Statistiks databank, som viser personer (15-29 år) opdelt efter både deres allerede opnåede uddannelsesniveau og deres igangværende uddannelse. Denne tabel er vist nedenfor for Region Sjælland samlet. Det fremgår af den nederste del, at de personer som er i gang med en mellemlang videregående uddannelse, primært er rekrutteret blandt personer, som allerede har opnået enten en gymnasial uddannelse, adgangsgivende uddannelsesforløb eller en kort videregående uddannelse. Personer der har opnået disse uddannelser og som ikke er i gang med en uddannelse (grønne felter i den øverste del) betragtes derfor som kernerekrutteringsgrundlag. Derudover vil der være en række personer som er i gang med en gymnasial uddannelse, som i løbet af året vil afslutte denne og dermed vil blive egnet for rekruttering. Det anslås at ca. 1/3 af de indskrevne på de gymnasiale uddannelser også vil være rekrutteringsegne ved kommende ansøgninger til de videregående uddannelser. Derfor tillægges 1/3 af antallet som er i gang med en gymnasial uddannelse (turkis felt) i beregningen af kernerekrutteringsgrundlaget.

For hele Region Sjælland bliver det samlede kernerekrutteringsgrundlag derfor:  $12.378 + 2 + 2.120 + (21.725/3) = 21.742$ .

Den samme beregning kan laves for de enkelte kommuner hver for sig.

Kernerekrutteringsgrundlaget for hver kommune fremgår af tabel 3.1

**Tabel 3.1: Beregning af kernerekruiteringsgrundlag**

Befolkning i Region Sjælland 15-29-årige primo 2017	Igangværende uddannelse												
	Grundskole	Forberedende uddannelser	Gymnasiale uddannelser	Erhvervsfaglige grundforløb	Erhvervsfaglige uddannelser	Adgangsgivende uddannelsesforløb	Korte videregående uddannelser, KVVU	Mellemlange videregående uddannelser, MVU	Bacheloruddannelser, BACH	Lange videregående uddannelser, LVU	Ph.d. og forskeruddannelser	Uoplyst mv.	Hovedtotal
<b>Højst fuldførte uddannelsesniveauer</b>													
Grundskole	17.846	1.466	21.725	2.171	8.927	1	65	352	42	0	23.991	76.586	
Gymnasiale uddannelser	16	3	45	0	2.189	0	1.464	4.723	3.028	19	12.378	23.865	
Erhvervsfaglige uddannelser	0	0	124	3	1.012	1	286	778	81	1	18.157	20.443	
Adgangsgivende uddannelsesforløb	0	0	0	0	0	0	1	5	1	0	2	9	
Korte videregående uddannelser, KVVU	1	0	1	1	71	0	42	387	81	2	2.120	2.706	
Mellemlange videregående uddannelser, MVU	0	0	1	0	42	0	44	49	19	224	5.704	6.083	
Bacheloruddannelser, BACH	0	0	0	0	18	0	9	31	15	987	416	1.476	
Lange videregående uddannelser, LVU	0	0	0	0	5	0	3	7	1	8	1.901	2.007	
Ph.d. og forskeruddannelser	0	0	1	0	0	0	0	0	0	0	46	47	
Uoplyst mv.	39	20	0	1	86	2	152	90	62	45	2.020	2.518	
<b>Hovedtotal</b>	<b>17.902</b>	<b>1.489</b>	<b>21.897</b>	<b>2.176</b>	<b>12.350</b>	<b>4</b>	<b>2.066</b>	<b>6.422</b>	<b>3.330</b>	<b>1.286</b>	<b>83</b>	<b>66.735</b>	<b>135.740</b>

Procentandelen som er i gang med en uddannelse af de i befolkningen i Region Sjælland - 15-29-årige primo 2017 som har opnået et uddannelsesniveauer	Igangværende uddannelse												
	Grundskole	Forberedende uddannelser	Gymnasiale uddannelser	Erhvervsfaglige grundforløb	Erhvervsfaglige uddannelser	Adgangsgivende uddannelsesforløb	Korte videregående uddannelser, KVVU	Mellemlange videregående uddannelser, MVU	Bacheloruddannelser, BACH	Lange videregående uddannelser, LVU	Ph.d. og forskeruddannelser	Uoplyst mv.	Hovedtotal
<b>Højst fuldførte uddannelsesniveauer</b>													
Grundskole	23%	2%	28%	3%	12%	0%	0%	0%	0%	0%	0%	31%	100%
Gymnasiale uddannelser	0%	0%	0%	0%	9%	0%	6%	20%	13%	0%	0%	52%	100%
Erhvervsfaglige uddannelser	0%	0%	1%	0%	5%	0%	1%	4%	0%	0%	0%	89%	100%
Adgangsgivende uddannelsesforløb	0%	0%	0%	0%	0%	0%	11%	56%	11%	0%	0%	22%	100%
Korte videregående uddannelser, KVVU	0%	0%	0%	0%	3%	0%	2%	14%	3%	0%	0%	78%	100%
Mellemlange videregående uddannelser, MVU	0%	0%	0%	0%	1%	0%	1%	1%	0%	4%	0%	94%	100%
Bacheloruddannelser, BACH	0%	0%	0%	0%	1%	0%	1%	2%	1%	67%	0%	28%	100%
Lange videregående uddannelser, LVU	0%	0%	0%	0%	0%	0%	0%	0%	0%	0%	4%	95%	100%
Ph.d. og forskeruddannelser	0%	0%	2%	0%	0%	0%	0%	0%	0%	0%	0%	98%	100%
Uoplyst mv.	2%	1%	0%	0%	3%	0%	6%	4%	2%	2%	0%	80%	100%
<b>Hovedtotal</b>	<b>13%</b>	<b>1%</b>	<b>16%</b>	<b>2%</b>	<b>9%</b>	<b>0%</b>	<b>2%</b>	<b>5%</b>	<b>2%</b>	<b>1%</b>	<b>0%</b>	<b>49%</b>	<b>100%</b>

**Øverste del:** Oversigt over antallet af indbyggere i region Sjælland primo 2017, 15-29-årige fordelt på højst fuldførte uddannelsesniveauer samt igangværende uddannelse. Både den højst fuldførte uddannelsen og den igangværende uddannelse er inddelt i hovedgrupper. De fleste hovedgrupper giver sig selv. Herunder er et par kommentarer knyttet til nogle af hovedgrupperne:

- Grundskoleuddannelse opnås når 6. klasse er gennemført.
- Forberedende uddannelser er en lille gruppe ikke-kompetencegivende forløb. Derfor er disse kun registreret for igangværende uddannelser.
- Gymnasial uddannelse er STX, HF, HXH og HTX.
- Erhvervsfaglige grundforløb indeholder første del af en erhvervsuddannelse, som i sig selv ikke er kompetencegivende.
- Uoplyst dækker for højst fuldførte uddannelsesniveauer over, at der ikke er registreret et fuldført uddannelsesniveauer.

- Ingen igangværende uddannelse dækker over, at personen ikke er indskrevet på en ordinær uddannelse i Danmark.

Befolkningen er opgjort primo 2017, mens uddannelsesstatus er opgjort den 1. oktober året før.

**Nederste del:** Denne del indeholder de samme data som den øverste del. Her er blot angivet fordelingen af hver af rækkerne i procent.

**Kernerekrutteringsgrundlag:** Kernerekrutteringsgrundlaget er antal personer (15-29 år), som enten har en gymnasial uddannelse, adgangsgivende uddannelsesforløb eller kort videregående uddannelse som højst fuldførte uddannelse, og som ikke er i gang med en uddannelse (grønne felter). Hertil lægges 1/3 af antallet som er i gang med en gymnasial uddannelse, da de formodes at færdiggøre den gymnasiale uddannelse og dermed være klar til videreuddannelse (turkis felt).

Kilde: Data fra Danmarks Statistik Statistikbanken HFUDD20, september 2017.

**Bilag 5**  
**Interessenttilkendegivelser**

## **Anbefaling af udbud af sygeplejerskeuddannelse lokaliseret i Holbæk**

Dato: 8. september 2017

Region Sjælland kan fuldt ud bakke op om Professionshøjskolen Absalons ønske om at udbyde sygeplejerskeuddannelse i Holbæk.

Brevid: 3355295

Etableringen af en sygeplejerskeuddannelse i Holbæk vil bidrage aktivt til sikring af kvalificeret arbejdskraft i hele Region Sjælland, og vi glæder os derfor rigtig meget over initiativet.

**Region Sjælland**  
**Regionsrådsformand**  
Alléen 15  
4180 Sorø

Regions Sjælland oplever i dag, at det kan være vanskeligt at rekruttere og efterfølgende fastholde sygeplejersker. Når uddannelsen udbydes lokalt i Holbæk forventer vi, at det både for os og for de omkringliggende kommuner vil medvirke til at fastholde og øge andelen af studerende, som er lokalt forankret, og at vi i en efterfølgende ansættelse lettere vil kunne fastholde disse.

Tlf.: 70 15 50 00  
Dir.tlf. 50 26

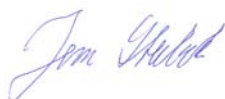
Det er vores oplevelse, at nyuddannede ofte søger og får job i nærheden af deres bopæl, og vi vurderer, at et lokalt uddannelsestilbud vil øge muligheden for at fastholde deres bopæl i nærområdet og dermed fremtidssikre et udbud af kompetent sygeplejefaglig arbejdskraft.

Ledelsessekretariatet  
@regionsjaelland.dk  
Jenst@regionsjaelland.dk

Hertil kommer, at praktikstederne på Holbæk Sygehus og i kommunerne i samarbejde med professionshøjskolen Absalon, vil kunne have stor glæde af den øgede nærhed og tilgængelighed, når de studerende kommer fra lokale uddannelsesinstitutioner. Det vil øge muligheden for at bringe de lokale forhold i spil og udbyde en virkelighedsnær uddannelse med en tydelig uddannelsesprofil forankret i hverdagen for de uddannede sygeplejersker.

[www.regionsjaelland.dk](http://www.regionsjaelland.dk)

Region Sjælland håber derfor på, at Det rådgivende udvalg for vurdering af udbud af videregående uddannelser vil se positivt på etablering af et nyt uddannelsestilbud til sygeplejersker i Holbæk, som vi hermed giver vores varmeste anbefalinger til.



Jens Stenbæk  
Regionsrådsformand



Torben Dencker Rasmussen  
Sygehusdirektør

Dato: 11. september 2017  
Sagsb.: Charlotte Larsen  
Sagsnr.:  
Dir.tlf.: 72365087  
E-mail: chl@holb.dk

### **Anbefaling af udbud af sygeplejerskeuddannelsen i Holbæk**

Holbæk Kommune støtter fuldt ud professionsskolen Absalons ønske om at udbyde sygeplejerskeuddannelsen i Holbæk og vil klart anbefale dette.

Holbæk Kommune oplever løbende, at det er svært at rekruttere og fastholde sygeplejersker. Med udviklingen i det nære sundhedsvæsen vil vi som kommune i endnu højere grad være afhængig af at kunne rekruttere sygeplejersker for at være i stand til at varetage nuværende og kommende opgaver i det nære sundhedsvæsen. Det er naturligt at mange unge har en tendens til at bosætte sig og søge arbejde i det område, hvor deres uddannelse er gennemført. Det er derfor vores forventning, at en sygeplejerskeuddannelse i Holbæk vil øge mulighederne for at rekruttere og fastholde sygeplejersker i Holbæk Kommune og i den øvrige del af Nordvestsjælland.

Holbæk Kommune har som de andre kommuner i Nordvestsjælland udfordringer med et lavt uddannelsesniveau, blandt andet fordi der ikke er ret mange lokale uddannelsesmuligheder – og slet ingen indenfor de videregående uddannelser. En del af vores unge fraflytter derfor området i forbindelse med uddannelse og nogen undlader endda helt at tage en uddannelse. En sygeplejerskeuddannelse i Holbæk vil være med til at modvirke denne tendens.

Det er vores vurdering, at Holbæk Kommune som praktiksted og arbejdsplads i samarbejde med Holbæk Sygehus vil kunne have gavn af den øgede nærhed og tilgængelighed, når de studerende kommer fra en lokal uddannelsesinstitution. Dette giver en oplagt mulighed for at inddrage lokale forhold og eksempler på de udfordringer, som sygeplejerskerne kommer til at møde, når de er færdige med deres uddannelse. Det gælder eksempelvis fokus på gode overgange og forløb for patienterne mellem sygehus og kommune.

Holbæk Kommune vil yderligere kunne bidrage med gode muligheder for undervisningslokaler og studiemiljø i det nyetablerede HUSC – Holbæk Uddannelses- og Studieceter. Visionen med HUSC er at skabe et lokalt og dynamisk studiemiljø på tværs af uddannelser og institutioner. Der er allerede nu en række studerende fra Absalon, RUC, KU m.fl. der bruger studiefaciliteterne i HUSC, ligesom Holbæk Kommune er i dialog med Erhvervsakademi Sjælland omkring at tilbyde finansøkonomuddannelsen helt eller delvist i HUSC. Udover det sociale samspil, giver et bredt forankret lokalt studiemiljø mulighed for at udvikle studieunderstøttende aktiviteter som studieteknik og informationssøgning og tværfaglige arrangementer.

Med venlig hilsen



Søren Kjærsgaard

Borgmester



Ulrich Schmidt-Hansen

Koncerndirektør

Returadresse:  
Kalundborg Kommune  
Holbækvej 141 B, 4400 Kalundborg

DATO  
11. september 2017

## Anbefaling af udbud af en sygeplejerskeuddannelse i Holbæk

Kalundborg Kommune bakker op om Professionshøjskolen Absalons ønske om at udbyde en sygeplejerskeuddannelse i Holbæk, og ser det som en rigtig god mulighed for at styrke sygeplejen i det nære sundhedsvæsen til gavn for både patienter og medarbejdere.

I de seneste mange år har vi set en bevægelse, hvor flere og mere komplekse pleje- og behandlingsopgaver, der før blev håndteret i sygehusregi, nu i stigende grad varetages i kommunerne. Ligeledes er patienterne ikke nødvendigvis færdigbehandlet, når de udskrives fra sygehuset, og derfor fortsætter behandlingen i hjemmesygeplejen. Det stiller store krav til, at der er de rette kompetencer til stede i kommunerne. Samtidig oplever Kalundborg Kommune i dag, at det kan være vanskeligt at rekruttere og fastholde sygeplejersker.

Med en sygeplejerskeuddannelse i Holbæk er der en forventning om, at en stor del af de studerende vil komme fra lokalområdet eller vil bosætte sig i lokalområdet i forbindelse med uddannelsen. Det vil gøre det lettere efterfølgende at rekruttere sygeplejersker i nærområdet og dermed fremtidssikre kvalificeret arbejdskraft.

Ligeledes kan en sygeplejerskeuddannelse i Holbæk bidrage til at tiltrække studerende til at søge en praktikplads i blandt andet Kalundborg Kommune. Det kan også medvirke til efterfølgende at rekruttere sygeplejersker, da de studerende ofte søger job, der hvor de har haft lærerige praktikforløb.

En sygeplejerskeuddannelse beliggende i Holbæk kan yderligere bidrage til at skabe et mere sammenhængende sundhedsvæsen i Nordvestsjælland, der tager udgangspunkt i lokale forhold. Det kan blandt andet ske ved, at kommuner i Nordvestsjælland leverer feedback og inputs til uddannelsesinstitutionen, hvilket dermed giver mulighed for at bringe lokale forhold tæt på uddannelsen.

Vi håber derfor, at Uddannelses- og Forskningsministeriet vil se positivt på etablering af en sygeplejerskeuddannelse i Holbæk og vi vil som en af de kommuner, der ligger inden for det nye udbuds "dækningsområde" give vores varmeste anbefalinger til uddannelsens etablering.

Venlig hilsen



Martin Damm  
Borgmester



Jan Lysgaard Thomsen  
Kommunaldirektør



Professionshøjskolen Absalon

Den 19. september 2017

### Udbud af sygeplejerskeuddannelsen i Holbæk

Odsherred Kommune støtter til fulde op om Professionshøjskolen Absalons ønske om at udbyde sygeplejerskeuddannelse i Holbæk.

Udbud af sygeplejerskeuddannelsen i Holbæk vil betyde en uddannelse tæt på vores kommune og dermed være med til at gavne de fremtidige rekrutteringsmuligheder på dette fagområde. Et område, hvor der ses et stigende behov bl.a. som følge af en befolkningsudvikling med flere ældre samt ændret opgavedeling i sundhedsvæsnen.

Odsherred Kommune vil kunne tilbyde et praktiksted med fokus på at det gode og sunde ældrelev. Et godt og sundt ældrelev, der skabes i fællesskab og hvor værdierne dialog, medansvar, gensidig respekt, tryghed, frihed og livskvalitet er i fokus. Odsherred Kommune har et tæt samarbejde med Holbæk Sygehus bl.a. via fremskudt visitation med henblik øge borgerens tryghed ved udskrivelse. Med det tætte samarbejde vil Odsherred Kommune som praktiksted kunne tilbyde at arbejde med lokale sammenhænge og overgange i sundhedsvæsnen.

Venlig hilsen

Thomas Adelskov  
Borgmester

Gitte Løvgren  
Direktør

### Sekretariat og Digitalisering

Ref.: ANE

Sag: 306-2016-44423

Dok.: 306-2017-204402

Vedr. CPR/CVR:

### Kontakt

Sekretariat og Digitalisering

Direkte: 59 66 68 06

Mobil: 61 16 56 15

Afdelingstelefon:

Post

Odsherred Kommune

Nyvej 22

4573 Højby

59 66 66 66

kommune@odsherred.dk

www.odsherred.dk

CVR: 29188459

### Åbningstider

Mandag-onsdag 10.00-14.00

Torsdag 15.00-17.30

Fredag 10.00-12.00

### Telefontider

Mandag-torsdag 10.00-14.00

Fredag 10.00-12.00





Dato: 12. september 2017  
J.nr.:

### **Anbefaling af udbud af sygeplejerskeuddannelsen i Holbæk**

Lejre Kommune støtter Professionshøjskolen Absalons ønske om at udbyde sygeplejerskeuddannelsen i Holbæk og vil anbefale dette.

Udviklingen med flere ældre, hurtigere udskrivelsesforløb og flere borgere med komplekse sygdomsforløb kræver, at landets kommuner, herunder også Lejre, i fremtiden kan rekruttere sygeplejersker til at løse opgaverne.

De komplekse borgerforløb kræver sygeplejersker tæt på kerneopgaven, både som udfører og som supervisor på gode pleje- og sygeplejeforløb for den enkelte borger.

Det er Lejre Kommunes vurdering at det vil gavne rekrutteringsmulighederne med et uddannelsessted i Holbæk, idet der vil være en forventning om, at en del af de uddannede sygeplejersker er bosat eller vil bosætte sig i området.

Lejre Kommune har et tæt samarbejde med Holbæk Sygehus og vil derfor som praktiksted for de studerende kunne tilbyde at arbejde med de lokale sammenhænge og overgange i sundhedsvæsenet.

Lejre Kommune vil kunne tilbyde et praktiksted som arbejder med borgerinddragelse og med afsæt i en vision om at understøtte det gode liv på landet – nu og for fremtidige generationer.

Endelig vil Lejre Kommune kunne bidrage med et godt studiemiljø, understøttet af en indsats for at få flere sygeplejersker uddannet som praktikvejledere.

Med venlig hilsen

Carsten Rasmussen  
Borgmester

Henrik Nielsen  
Direktør

**Bilag 6**  
**Referencer**

## Referencer

Absalon (2017): Ansøgning om øget dimensionering på sygeplejerskeuddannelsen i University College Sjælland. Den 21. april 2017.

Danmarks Statistik 2015: Nyt fra Danmarks Statistik: Uddannelsesniveaet stiger i alle regioner.

Danske Professionshøjskoler (2016). Analysenotat: Dimittendernes regionale mobilitet  
<http://xn--danskeprofessionshjskoler-xtc.dk/wp-content/uploads/2016/06/Analysenotat.-Dimittenders-regionale-mobilitet.pdf>

Center for VækstAnalyse (2014). Demografi, bosætning, mobilitet og uddannelse i Region Sjælland.  
[http://www.regionsjaelland.dk/ajour/analyser-noegletal/analyser/Documents/Grundlagsanalyse%20%20\(2\).pdf](http://www.regionsjaelland.dk/ajour/analyser-noegletal/analyser/Documents/Grundlagsanalyse%20%20(2).pdf)

Region Sjælland og KKR (2014). Fælles om bedre sundhed. Sundhedsaftale 2015-2018.  
[https://www.sst.dk/da/planlaegning/sundhedsaftaler/~/\\_media/F1A3FE57FE5E48FFB4B1DB595B9D2C89.ashx](https://www.sst.dk/da/planlaegning/sundhedsaftaler/~/_media/F1A3FE57FE5E48FFB4B1DB595B9D2C89.ashx)

Region Sjælland 2016: De rigtige kompetencer – nu og i fremtiden. Juni 2016.

Uddannelses- og Forskningsministeriet 2017: Ansøgning om ændret uddannelsesspecifik dimensionering. 19. juni 2017.

University College Sjælland (2016). De store professionsbacheloruddannelser forsyner de regionale arbejdsmarkeder og højner borgernes uddannelsesniveau lokalt.  
[http://ucsj.dk/fileadmin/user\\_upload/Om\\_UCSJ/Noegletal/Dimittenders\\_bopael\\_\\_2\\_aar\\_efter\\_dimission.pdf](http://ucsj.dk/fileadmin/user_upload/Om_UCSJ/Noegletal/Dimittenders_bopael__2_aar_efter_dimission.pdf)

Professionshøjskolen Absalon  
E-mail: [absalon@pha.dk](mailto:absalon@pha.dk)

### Godkendelse af dublering af uddannelse

Uddannelses- og forskningsministeren har på baggrund af gennemført prækvalifikation af PHA's ansøgning om godkendelse af dublering af udbud truffet følgende afgørelse:

#### **Godkendelse af dublering af professionsbacheloruddannelsen i Sygepleje (Holbæk)**

Afgørelsen er truffet i medfør af § 17 i bekendtgørelse nr. 852 af 3. juli 2015 om akkreditering af videregående uddannelsesinstitutioner og godkendelse af videregående uddannelser og § 2 i bekendtgørelse nr. 271 af 22. marts 2014 om særlige betingelser for godkendelse af udbud af erhvervsakademiuddannelser, professionsbacheloruddannelser, akademiuddannelser og diplomuddannelser.

Da Professionshøjskolen Absalon er positivt institutionsakkrediteret gives godkendelsen til oprettelse af uddannelsen uden forudgående uddannelsesakkreditering.

Godkendelsen gives til at dække behovet for udbuddet inden for professionshøjskolens vedtægtsbestemte dækningsområde.

Ansøgningen er blevet vurderet af Det rådgivende udvalg for vurdering af udbud af videregående uddannelser (RUVU). Vurderingen er vedlagt som bilag.

Udbudsgodkendelsen kan bortfalde efter § 15 h i lov om videregående uddannelse (videreuddannelsessystemet) for voksne, jf. lovbekendtgørelse nr. 1038 af 30. august 2017.

Uddannelsen er omfattet af reglerne i bekendtgørelse nr. 1047 af 30. juni 2016 om erhvervsakademiuddannelser og professionsbacheloruddannelser.

Med venlig hilsen

Jørgen Prosper Sørensen  
Chefkonsulent

11. december 2017

#### **Styrelsen for Forskning og Uddannelse**

Professions- og Erhvervsrettede  
Videregående Uddannelser

Bredgade 40  
1260 København K  
Tel. 3544 6200  
Fax 3544 6201  
sfu@ufm.dk  
www.ufm.dk

CVR-nr. 1991 8440

Sagsbehandler  
Jørgen Prosper Sørensen  
Tel. 72 31 90 01  
jso@ufm.dk

Ref.-nr.  
17/055090-32

<b>Nr. D3 - Dublering – prækvalifikation</b> (efterår 2017)		<b>Status på ansøgningen:</b> <i>Godkendelse</i>	
<b>Ansøger og udbudssted:</b>	Professionshøjskolen Absalon (Holbæk) (tidl. UC Sjælland)		
<b>Uddannelsestype:</b>	Professionsbachelor		
<b>Uddannelsens navn (fagbetegnelse):</b>	Sygepleje		
<b>Den uddannedes titler på hhv. da/eng:</b>	-Professionsbachelor i sygepleje -Bachelor of Science in Nursing		
<b>Hovedområde:</b>	Det sundhedsfaglige område	<b>Genansøgning (J/N):</b>	N
<b>Sprog:</b>	Dansk	<b>Antal ECTS:</b>	210 ECTS
<b>Link til ansøgning på <a href="http://pkf.ufm.dk">http://pkf.ufm.dk</a>:</b>	<a href="http://pkf.ufm.dk/flows/3704d145882a4305254cb3e2d126c258">http://pkf.ufm.dk/flows/3704d145882a4305254cb3e2d126c258</a>		
<b>Link - UddannelsesGuiden:</b>	<a href="https://www.ug.dk/uddannelser/professionsbacheloruddannelser/socialogsundhedsuddannelser/sygeplejerske">https://www.ug.dk/uddannelser/professionsbacheloruddannelser/socialogsundhedsuddannelser/sygeplejerske</a>		
<b>Om uddannelsen: indhold og erhvervsigte</b>	<b>Beskrivelse af den nye uddannelse, dens konstituerende elementer/struktur, erhvervsigte, adgangskrav, udbud og optag</b>		
Beskrivelse af uddannelsen, herunder erhvervsigte	<p>Formålet med uddannelsen til professionsbachelor i sygepleje er at kvalificere den studerende til efter endt uddannelse selvstændigt at udføre sygepleje for og med patient og borger i alle aldre. Den uddannede skal selvstændigt kunne håndtere komplekse og udviklingsorienterede situationer i sygepleje og intervenere med afsæt i en evidens- og forskningsbaseret praksis i alle dele af sundhedsvæsenet under hensyntagen til den samfundsmæssige, videnskabelige og teknologiske udvikling samt befolkningens behov for sygepleje og omsorg samt sundhedsfremme og forebyggelse.</p>		
<b>RUVU's vurdering på møde d. 15. november 2017:</b>	<p>RUVU vurderer, at ansøgningen opfylder kriterierne, som fastsat i bekendtgørelse nr. 852 af 3. juli 2015, bilag 4.</p> <p>RUVU finder etableringen er udbuddet relevant og har endvidere lagt til grund for vurderingen, at udbuddet i Holbæk ikke øger PH Absalons samlede optag på uddannelsen, da antallet af uddannelsespladser reduceres tilsvarende på andre lokaliteter.</p> <p>Det noteres også at Holbæk, jf. en fremskrivning af antallet af arbejdsløse sygeplejersker i regionens 17 kommuner, er den kommune, der vil have den største mangel på uddannede sygeplejersker i såvel 2020 og 2025.</p> <p>Endvidere konstaterer RUVU, at det er positivt, at sygeplejerskeuddannelsen i Holbæk er udviklet som led i et gensidigt forpligtende projektsamarbejde mellem Nordvestsjælland Kommuner, Holbæk Sygehus og PH Absalon.</p>		