



**Uddannelses- og  
Forskningsministeriet**

**Prækvalifikation af videregående uddannelser - Socialrådgivning**

Udskrevet 22. december 2024

## Professionsbachelor - Socialrådgivning - Professionshøjskolen Absalon

Institutionsnavn: Professionshøjskolen Absalon

Indsendt: 03/10-2016 08:46

Ansøgningsrunde: 2016-2

Status på ansøgning: Godkendt

[Afgørelsesbilag](#)

[Samlet godkendelsesbrev](#)

[Download den samlede ansøgning](#)

[Læs hele ansøgningen](#)

### Ansøgningstype

Dublering

### Udbudssted

Slagelse

### Kontaktperson for ansøgningen på uddannelsesinstitutionen

Christian Moldt Telefon 72 48 22 58 E-mail [chmo@ucsj.dk](mailto:chmo@ucsj.dk)

### Er institutionen institutionsakkrediteret?

Ja

### Er der tidligere søgt om godkendelse af uddannelsen eller udbuddet?

Nej

### Uddannelsestype

Professionsbachelor

### Uddannelsens fagbetegnelse på dansk fx. kemi

Socialrådgivning

### Uddannelsens fagbetegnelse på engelsk fx. chemistry

Social work

### Den uddannedes titel på dansk

Professionsbachelor som socialrådgiver

### Den uddannedes titel på engelsk

Bachelor of Social Work

**Hvilket hovedområde hører uddannelsen under?**

Samfundsfaglige område

**Hvilke adgangskrav gælder til uddannelsen?**

Følger gældende regelgrundlag, dvs.:

Adgang via gymnasial eksamen:

Ingen specifikke adgangskrav

Adgang via erhvervsuddannelse:

Social- og sundhedsuddannelsen (trin 2)

Den pædagogiske assistentuddannelse

Specifikke adgangskrav: Dansk C og engelsk D og enten samfundsfag C eller naturfag C

Anden adgang:

4 gymnasiale enkeltfag

Specifikke adgangskrav: Dansk A og engelsk B og samfundsfag B og psykologi C

**Er det et internationalt uddannelsessamarbejde?**

Nej

**Hvis ja, hvilket samarbejde?**

-

**Hvilket sprog udbydes uddannelsen på?**

Dansk

**Er uddannelsen primært baseret på e-læring?**

Nej

**ECTS-omfang**

210

**Beskrivelse af uddannelsen**

Ikke relevant

**Uddannelsens konstituerende faglige elementer**

Ikke relevant

**Begrundet forslag til taxameterindplacering**

Ikke relevant

**Forslag til censorkorps**

Det eksisterende censorkorps for socialrådgiveruddannelsen

**Dokumentation af efterspørgsel på uddannelsesprofil - Upload PDF-fil på max 30 sider. Der kan kun uploades én fil.**

Dokumentation til ansøgning om dublering af socialrådgiveruddannelsen.pdf

**Kort redegørelse for hvordan det nye udbud bidrager til at opfylde behovet for uddannelsen nationalt og/eller regionalt**

UCSJ har på nuværende tidspunkt udbud af socialrådgiveruddannelsen i Roskilde og Nykøbing F. UCSJ ønsker at dublere udbuddet af socialrådgiveruddannelsen således, at UCSJ fremover yderligere udbyder uddannelsen i Slagelse.

Dubleringen betyder som udgangspunkt ikke, at det samlede optag af studerende øges, men alene at uddannelserne placeres i tættere nærhed på de områder, hvor der er behov for dimittenderne. UCSJ planlægger p.t., at uddannelsespladserne der tilgås Slagelse tilsvarende reduceres i Roskilde.

UCSJ ønsker at dublere udbuddet af socialrådgiveruddannelsen af flere årsager.

Overordnet set ønsker UCSJ at styrke udviklingen i Region Sjælland, og dubleringen indgår i den sammenhæng som del af en ny struktur for udbuddet af uddannelser i regionen, som UCSJ's bestyrelse besluttede i foråret 2016. Dubleringen er således en af flere ændringer i en ny udbudsstruktur, der har til formål at målrette UCSJ's aktiviteter til den regionale udvikling, bidrage til at løfte regionens uddannelsesniveau og at sikre forsyningen af arbejdskraft. Se bilag 2 for mere om den nye samlede udbudsstruktur, herunder argumenterne herfor.

Mere konkret ønsker UCSJ gennem etablering af udbud i Slagelse at medvirke til at sikre en bred regional uddannelsesdækning, som matcher behovet for socialrådgivere i hele regionen. Flere kommuner i Slagelse og omegn peger på, at det er blevet sværere at rekruttere socialrådgivere, og de bakker derfor op om et udbud i Slagelse. En række undersøgelser viser i den sammenhæng, at dimittender med en videregående uddannelse i stort omfang bosætter sig og finder beskæftigelse i det nærområde, hvor de har taget deres uddannelse (Danske Professionshøjskoler 2016; University College Sjælland 2016; Center for VækstAnalyse 2014). Derfor har den regionale uddannelsesdækning betydning for kommunernes fremtidige rekrutteringsmuligheder.

Et andet ønske med oprettelsen af udbuddet i Slagelse er at styrke uddannelsens videngrundlag. UCSJ har i forvejen udbud af pædagoguddannelsen og sygeplejerskeuddannelsen i Slagelse og et udbud af socialrådgiveruddannelsen vil derfor skabe interessante muligheder for et samarbejde med bl.a. kommunerne om den pædagogiske, sundhedsfaglige og socialfaglige indsats i forhold til børn, unge og udsatte voksne i området.

UCSJ forventer med udbuddet i Slagelse at kunne tiltrække flere potentielle studerende fra den vestlige og nordlige del af region Sjælland. Studerende som fx pga. infrastruktur har fravalgt at læse til socialrådgiver, da det logistisk måske ikke hænger sammen for dem at tage til enten Roskilde eller Nykøbing F., hvorfra uddannelsen udbydes i dag. Mange potentielle studerende er geografisk mobile i begrænset omfang. Med udbuddet i Slagelse vil langt flere potentielle studerende få væsentlig kortere transporttid med offentligt transport til nærmeste udbud af socialrådgiveruddannelsen (se transportkort i bilag 5, figur 1).

UCSJ har været i dialog med en række interessenter om udbud af socialrådgiveruddannelsen i Slagelse. Nedenfor præsenteres en sammenfatning af interessenternes tilkendegivelse af opbakning til udbuddet (se bilag 4 for interessenttilkendegivelserne).

Behov for et udbud i Slagelse ifølge interessenter

UCSJ har gennem længere tid haft dialog med flere af de sjællandske kommuner om dels den løbende sikring af fordeling af praktikpladser og dels kommunernes behov for sikring af uddannet socialfaglig arbejdskraft. I den forbindelse har en del kommuner peget på, at de allerede i dag ikke har mange ansøgere til de opslåede stillinger, og at der er risiko for egentlige rekrutteringsvanskeligheder i fremtiden.

Socialrådgiveruddannede ansættes i stadigt voksende omfang i kommunerne, bl.a. med henblik på at kvalitetssikre de kommunale jobcentre.

KKR Sjælland (de sjællandske kommuner samlet): UCSJ har gennem de seneste måneder været i dialog med KKR Sjælland, dvs. til det KKR knyttede kommunaldirektørforum K17. Med K17 har vi drøftet behovet for det nye udbud, ligesom vi har drøftet og aftalt en fordelingsnøgle for praktikpladser (foreløbigt for 2017).

K17 har vist sig meget positive over for det nye udbud. På baggrund af K17-drøftelserne har KKR Sjælland tilkendegivet, at etableringen i Slagelse vil sikre en bedre uddannelsesdækning for hele regionens geografi og at man på den baggrund giver sin opbakning til UCSJ's planer om etablering af udbuddet.

Udvalgte vestsjællandske kommuner: Udover dialogen med KKR Sjælland har UCSJ været i direkte kontakt med enkelte kommuner i det vestsjællandske område, som på grund af den geografiske afstand til de nuværende udbudssteder (Nykøbing Falster og Roskilde) vurderes at have særligt gavn af det nye udbud med henblik på rekrutteringen af kvalificeret arbejdskraft på socialrådgiverområdet.

På baggrund af denne dialog har kommunerne Næstved, Slagelse og Kalundborg fremsendt deres særlige anbefaling af udbuddet af Socialrådgiveruddannelsen. Der henvises således til bilaget, men konkret skriver Slagelse Kommune, at man i dag oplever, at det kan være vanskeligt at rekruttere og efterfølgende fastholde socialrådgivere. Kommunen peger på, at det nye udbud kan få en meget positiv virkning:

“Når uddannelsen udbydes lokalt i Vestsjælland forventer vi, at det, både for os og for de omkringliggende kommuner, vil medvirke til at fastholde og øge andelen af studerende, som er lokalt forankret og at vi i en efterfølgende ansættelse lettere vil kunne fastholde disse.“

Herudover har vi modtaget opbakning fra Dansk Socialrådgiverforening (Region Sjælland). Foreningen oplyser, at de i tråd med kommunerne oplever, at der er et behov for at styrke uddannelsesdækningen i den vestlige/nordvestlige del af Region Sjælland. Foreningen oplever ligeledes, at en del af regionens kommuner giver udtryk for, at det er blevet sværere at rekruttere socialrådgivere, hvilket matcher de indikatorer, som UCSJ har fået. På den baggrund har foreningen meddelt, at de bakker op om UCSJ's ønske om etablering af et udbud af socialrådgiveruddannelsen i Slagelse.

### **Underbygget skøn over det regionale behov for dimittender**

Med det nuværende optag uddannes der i dag ca. 175-200 dimittender fra socialrådgiveruddannelsen i Region Sjælland. Optaget har været stabilt de sidste fem år, og UCSJ forventer derfor, at samme antal socialrådgivere dimitterer i de kommende år.

Som nævnt indebærer ansøgningen som udgangspunkt ikke, at antallet af uddannelsespladser øges i Region Sjælland. UCSJ vil dog som altid løbende sammen med kommunerne vurdere, om der er behov for et større samlet optag end det nuværende på socialrådgiveruddannelsen.

Det kan i den forbindelse fremhæves, at der ifølge flere opgørelser er en meget lav ledighed blandt socialrådgivere (fx Dansk Socialrådgiverforening 2015; Uddannelses- og Forskningsministeriet, bilag 5, tabel 3). Dette gælder ikke mindst for Region Sjællands vedkommende, hvor ledigheden er helt nede på 1,7 % fuldtidsledige i oktober 2015. I notatet "Mangel på socialrådgivere og fremtidig dimensionering for socialrådgiveruddannelsen" skriver Dansk Socialrådgiverforening også: "DS vurderer, at ledighedstallene bekræfter at der aktuelt er en geografisk bestemt mangel på ledige socialrådgivere i alle regioner, måske undtaget region Syddanmark, samt at ledigheden på landsplan (omregnet til fuldtidsledige = 2,5 %) er så lille, at rekrutteringsbehovet ikke kan løses ved at flytte de ledige".

### **Hvilke centrale interessenter, herunder aftagere, har været inddraget i behovsundersøgelsen?**

Da langt de fleste dimittender fra Socialrådgiveruddannelsen finder beskæftigelse i den kommunale sektor (72 % af 2013-dimittendårgangen) og andelen er stigende (bilag 5, tabel 4), har vi valgt at fokusere behovsundersøgelsen på de sjællandske kommuner.

Det er sket dels i forhold til KKR Sjælland, og dels i forhold til en mindre gruppe vestsjællandske kommuner (Næstved, Slagelse og Kalundborg). Desuden har vi været i dialog med Dansk Socialrådgiverforening.

Alle de nævnte interessenter bakker op om det nye udbud.

### **Sammenhæng med eksisterende uddannelsesudbud**

Udbuddet af socialrådgiveruddannelsen i Slagelse skal bidrage til øget sammenhæng mellem uddannelsesniveauerne regionalt og jf. bilag 2 understøtte den regionale uddannelsesdækning. UCSJ vurderer, at udbuddet kan etableres uden, at det medfører forringelser af vilkårene for eksisterende uddannelser og udbud, da der ikke findes et alternativ til socialrådgiveruddannelsen andre steder i regionen.

Da de pladser der oprettes i Slagelse samtidig nedlægges i Roskilde, er resultatet, at der sker en bedre forsyning af arbejdskraft i Region Sjælland omkring Slagelse og en mindre forsyning af arbejdsmarkedet i Roskilde og ikke mindst i Københavnsområdet, hvor en del af dimittenderne fra udbuddet i Roskilde finder beskæftigelse.

### **Rekrutteringsgrundlag**

Det forventes, at et nyt udbud i Slagelse især kan tiltrække studerende fra de nærliggende kommuner Slagelse, Kalundborg, Næstved og Sorø samt i nogen grad fra Holbæk og Odsherred. Rekrutteringsgrundlaget i disse kommuner er på 7.832 personer svarende til ca. 41% af Regionens samlede rekrutteringsgrundlag (se bilag 5, tabel 1 og 2 for beregning af rekrutteringsgrundlaget).

Alt andet lige betyder ændringen, at der vil blive et mindre udbud af uddannelsespladser i Roskilde, hvor der i forvejen er et stort uddannelsesudbud, men uddannelsesdækningen øges i Slagelse og omegn, hvor der er et mere begrænset udbud af videregående uddannelser. Det giver samlet set en bedre uddannelsesdækning.

### **Forventet optag**

Der forventes et årligt optag på 30 studerende i Slagelse.

UCSJ's samlede optag for socialrådgiveruddannelsen er ikke dimensioneret fra ministeriets side. Vi forventer, at det samlede optag på socialrådgiveruddannelsen i UCSJ vil være i samme størrelsesorden som nu.

### **Hvis relevant: forventede praktikaftaler**

UCSJ er i tæt kontakt med de sjællandske kommuner omkring fordelingen af praktikpladser. Med K17 (de sjællandske kommunaldirektørers forum) er der indgået en konkret aftale for 2017, og det er aftalt, at man løbende ser på behovet for ændringer.

UCSJ sikrer naturligvis, at alle studerende kan komme i praktik, og der vil ikke være behov for flere praktikpladser end i dag, når uddannelsespladser flytter fra Roskilde til Slagelse.

### **Hermed erklæres, at ansøgning om prækvalifikation er godkendt af institutionens rektor**

Ja

### **Status på ansøgningen**

Godkendt

### **Ansøgningsrunde**

2016-2

### **Afgørelsesbilag - Upload PDF-fil**

D4 - Godkendelse af dublering - PB i Socialrådgivning - UCSJ (Slagelse).pdf



**Samlet godkendelsesbrev**

UCSJ - Godkendelse af nyt udbud - PB i Socialrådgiver (Slagelse).pdf

## **Dokumentation til ansøgning om dublering af socialrådgiveruddannelsen ved UCSJ**

### **Bilagsoversigt**

Bilag 1: Følgeskrivelse fra rektor Camilla Wang

Bilag 2: Ny samlet udbudsstruktur i Region Sjælland

Bilag 3: Regionsrådets udtalelse om den nye udbudsstruktur

Bilag 4: Øvrige interessenttilkendegivelser

Bilag 5: Nøgletal og kort over transporttider

Bilag 6: Referencer

**Bilag 1**  
**Følgeskrivelse fra rektor Camilla Wang**

Styrelsen for Videregående Uddannelser  
Bredgade 43  
1260 København K

University College Sjælland  
Ledelsessekretariatet  
Slagelsevej 7  
4180 Sorø  
Tlf. 7248 1000  
www.ucsj.dk  
ucsj@ucsj.dk

27. september 2016

## FølgEBrev til prækvalifikationsansøgninger

UCSJ ansøger hermed RUVU om følgende udbudsgodkendelser, som vil styrke den regionale udvikling, bidrage til at løfte regionens uddannelsesmiljø og sikre forsyningen af arbejdskraft:

- *Dublering af socialrådgiveruddannelsen til Slagelse*
- *Flytning af sygeplejerskeuddannelsen fra Næstved til Køge*
- *Flytning af bioanalytikeruddannelsen fra Næstved til Køge*
- *Flytning af sygeplejerskeuddannelsen fra Roskilde til Køge*
- *Udbud af diplomuddannelsen i Offentlig Forvaltning og Administration*
- *Udbud af diplomuddannelsen i Beskæftigelse.*

Dublering af socialrådgiveruddannelsen og flytningerne af sygeplejerske- og bioanalytikeruddannelsen er en del af en samlet ny udbudsstruktur, som UCSJ's bestyrelse besluttede i 2016.

Det er mit håb, at alle de nævnte prækvalifikationsansøgninger imødekommes, da de samlet set - og som beskrevet i de enkelte ansøgninger - i høj grad vil sikre, at unge i hele regionen får uddannelsesmuligheder, som sikrer den helt nødvendige forsyning af arbejdskraft uden for København.

Med venlig hilsen



Camilla Wang  
Rektor  
7248 1044  
cwa@ucsj.dk

## **Bilag 2**

### **Ny samlet udbudsstruktur i Region Sjælland**

## Ny samlet udbudsstruktur i Region Sjælland

### Introduktion

University College Sjælland (UCSJ) ønsker at styrke udviklingen i Region Sjælland. Derfor besluttede UCSJ's bestyrelse i foråret 2016 en ny struktur for udbuddet af uddannelser i regionen.

Formålet med den nye udbudsstruktur er at målrette UCSJ's aktiviteter til den regionale udvikling, bidrage til at løfte regionens uddannelsesniveau og at sikre forsyningen af arbejdskraft. Det er planen, at realiseringen af den nye udbudsstruktur skal ske gradvist frem mod 2022 for, at den fysiske planlægning kan gennemføres, og at det kan ske på en ordentlig måde over for studerende, medarbejdere og eksterne interessenter.

På den baggrund ansøger UCSJ nu om prækvalifikation af:

- Dublering af socialrådgiveruddannelsen til Slagelse
- Flytning af sygeplejerskeuddannelsen fra Næstved til Køge
- Flytning af bioanalytikeruddannelsen fra Næstved til Køge
- Flytning af sygeplejerskeuddannelsen fra Roskilde til Køge.

Figur 1: Den nuværende og den nye udbudsstruktur



I det følgende redegør vi for de samlede ændringer af udbudsstrukturen, jf. figur 1. Det skyldes, at den nye udbudsstruktur indebærer en række ændringer, der vanskeligt kan betragtes uafhængigt af hinanden. F.eks. giver flytningen af ernærings- og sundhedsuddannelsen fra Sorø til Slagelse mulighed for at skabe en ny samlet campus med et større uddannelsesmiljø i Slagelse, hvilket igen får betydning for etablering af socialrådgiveruddannelsen i Slagelse. I redegørelsen kommer vi derfor ind på følgende ændringer, som ikke er en del af denne ansøgning:

- Flytning af ernærings- og sundhedsuddannelsen fra Sorø til Slagelse, som UCSJ fik dispensation for kravet om prækvalifikation til i juni 2016
- Etablering af udbud af diplomingeniøruddannelsen i Kalundborg, som ministeriet gav tilladelse til i maj 2016 (på figur 1 markeret med en grå cirkel)
- UCSJ's arbejde med at udvikle en uddannelsesmodel for etablering af et fleksibelt udbud af sygeplejerskeuddannelsen i Holbæk (på figur 1 markeret med en stjerne).

## Væsentlige elementer i den nye udbudsstruktur

Den nye udbudsstruktur vil som den nuværende have seks campusser fordelt i Region Sjælland. Ligeledes ændrer den nye udbudsstruktur ikke markant på den geografiske fordeling af studiepladser mellem de forskellige dele af regionen, og regionens unge vil også fremover kunne vælge mellem i alt 20 faste udbud af uddannelser.

Som det fremgår af figur 1 vil Ankerhus i Sorø fraflyttes med den nye udbudsstruktur, idet ernærings- og sundhedsuddannelsen flyttes til Slagelse i en ny stationær campus. Derudover etableres der nye stationsnære campusser i Næstved og Køge. De i alt tre nye stationsnære campusser har til hensigt at øge tilgængeligheden til campusserne samt skabe nye attraktive studiemiljøer.

Den nye udbudsstruktur betyder også, at sygeplejerske- og bioanalytikeruddannelsen vil flytte fra Næstved til den nye campus i Køge. Sygeplejerskeuddannelsen i Roskilde vil ligeledes flytte til Køge. Den nye campus i Køge vil sikre et tæt samarbejde mellem det højt specialiserede fagmiljø på Sjællands Universitetshospital og UCSJ's sundhedsuddannelser samt sikre bedre adgang til uddannelser for unge i regionens østlige del.

Som noget nyt vil der med den nye udbudsstruktur også blive etableret et udbud af socialrådgiveruddannelsen i Slagelse ved studiestart 2017, som vil supplere de eksisterende to udbud i hhv. Roskilde og Nykøbing F. Desuden har UCSJ allerede fået godkendelse til at oprette et nyt udbud af diplomingeniøruddannelsen i bioteknologi i Kalundborg ligeledes ved studiestart 2017.

Dertil kommer, at UCSJ ønsker at supplere de seks faste campusser med nye typer efterspørgselsdrevne mindre uddannelsesudbud. I Holbæk afsøges muligheden for etablering af et fleksibelt udbud af sygeplejerskeuddannelsen i tæt samarbejde med Holbæk Kommune og Holbæk Sygehus. Derudover er en udvidelse af den skolebaserede læreruddannelse i samarbejde med regionens kommuner under planlægning.

Endelig vil UCSJ's direktion og fællesfunktioner, som i dag er lokaliseret på Slagelsevej 7 og på Ankerhus i Sorø, flytte til den nye campus i Næstved. Baggrunden er et ønske for både direktion og fællesfunktioner om at komme tættere på de studerende, hvilket bliver muligt med den nye placering på campus i Næstved.

## Kriterier for den ændrede udbudsstruktur

Formålet med den nye udbudsstruktur er som nævnt at målrette UCSJ's aktiviteter til den regionale udvikling, bidrage til at løfte regionens uddannelsesniveau og at sikre forsyningen af arbejdskraft. På den baggrund beror bestyrelsens beslutning om ny udbudsstruktur på følgende syv kriterier:

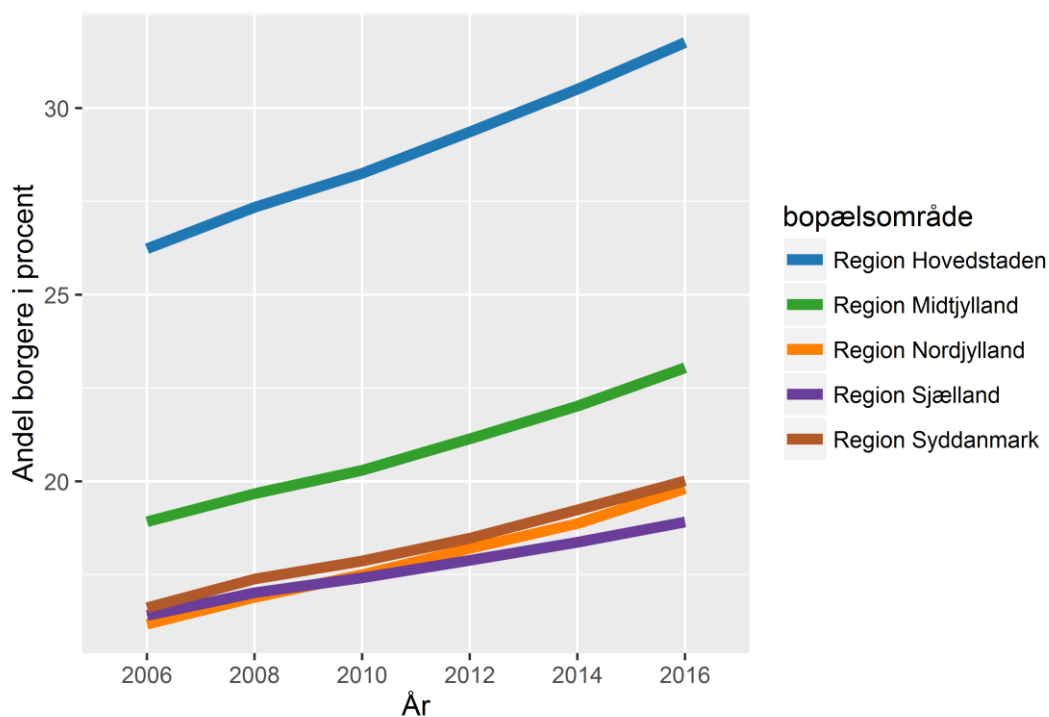
### 1. Regional forsyning af arbejdskraft

Gennem det brede geografiske uddannelsesudbud sikrer UCSJ, at der er en bred regional forsyning af kvalificeret arbejdskraft til regionens arbejdspladser. UCSJ sikrer ikke mindst en god geografisk dækning af de store velfærdsuddannelser, der er afgørende for den kommunale opgaveløsning.

### 2. Løft af regionens uddannelsesniveau

Gennem udbudsstrukturens brede geografiske dækning vil UCSJ bidrage til at løfte det regionale uddannelsesniveau.

Figur 2: Borgere med en videregående uddannelse opdelt på regioner



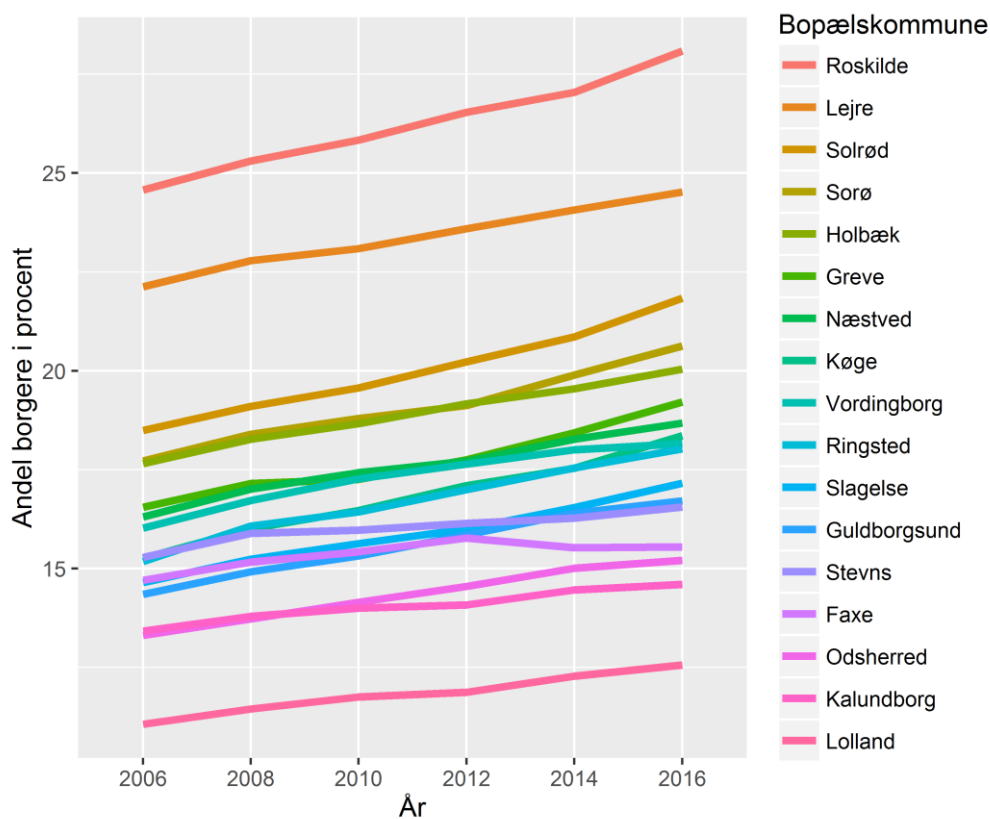
Kilde: Danmarks Statistiks statistikbank, HFUDD10.



Figur 2 viser andelen af befolkningen (15-69 årige) med en videregående uddannelse opdelt på de 5 regioner. Selvom der i alle regioner ses en tydelig positiv udvikling, så er især Region Sjælland udfordret, da regionen både er karakteriseret af den laveste befolkningsandel med en videregående uddannelse samt den svageste vækst i uddannelsesniveaet.

Indenfor Region Sjælland er der desuden store geografiske forskelle på uddannelsesniveauerne, jf. figur 3. UCSJ skal sikre uddannelsesmuligheder for alle dele af regionen, og det er et mål at bidrage til at løfte uddannelsesniveaet i alle kommuner, både dem som i forvejen ligger højt placeret og dem som ligger lavt, så alle dele af regionen opnår en positiv udvikling.

**Figur 3: Borgere med en videregående uddannelse opdelt på bopælskommune**

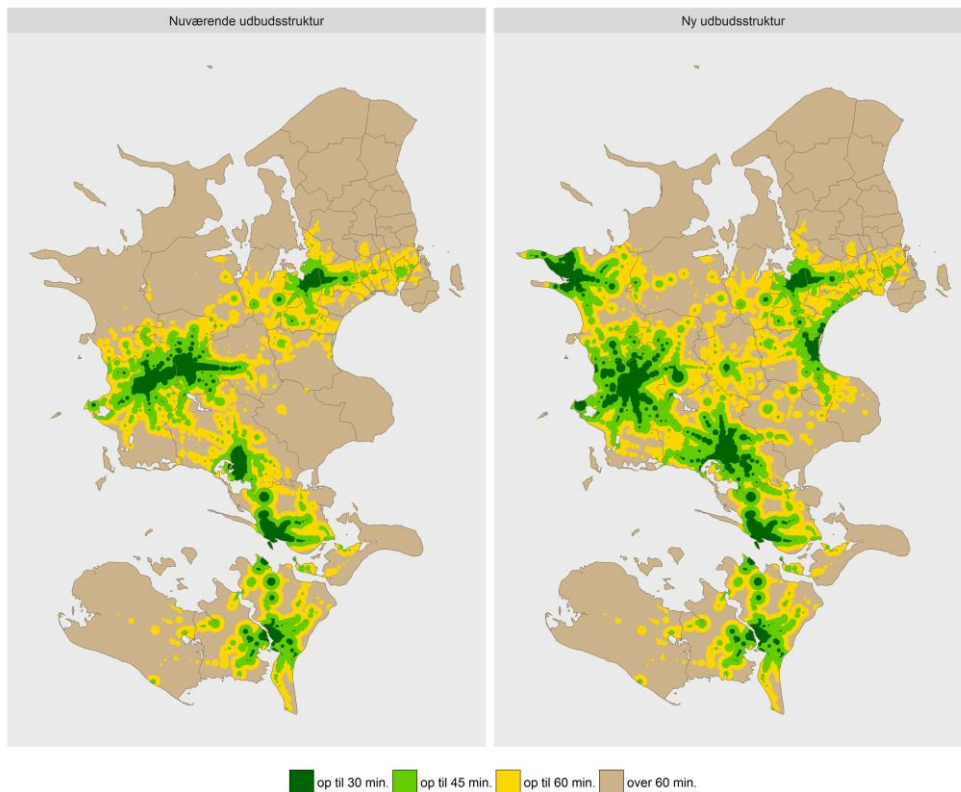


Kilde: Danmarks Statistiks statistikbank, HFUDD10.

### 3. Bredt regionalt udbud

Gennem det brede geografiske udbud af uddannelsespladser sikrer UCSJ, at hovedparten af de unge i Region Sjælland får adgang til en professionsbacheloruddannelse inden for 60 minutters transporttid.

**Figur 4: Transporttid før og efter ny udbudsstruktur**



Kilde: Transporttiderne er udregnet ved at måle rejsetiden fra samtlige stoppesteder til adresserne for udbuddene (rejseplanen, ankomst kl. 09.00 d. 1. marts 2016 – for Kalundborg og Næstveds nye lokation dog pr. 1. oktober 2016) og herefter beregne gang til stoppestedet med 83 meter pr. minut.

Figur 4 viser offentlige transporttider til UCSJ's udbudssteder før og efter implementering af den nye udbudsstruktur. Som det fremgår, sker der en markant forbedring af transporttiderne således, at der bliver flere områder med op til både 30 minutters., 45 minutters., og 60 minutters transporttid, mens der bliver færre områder med over 60 minutters transporttid. Rejsetiderne ændrer sig, dels fordi de byer der har uddannelsesudbud ændres, dels fordi der i nogle byer flyttes til en mere stationsnær placering. Bemærk, at det fleksible udbud i Holbæk ikke er medtaget i figuren, da der endnu ikke er truffet beslutninger herom. Når dette tilføjes vil uddannelsesdækningen i den nordvestlige del af Sjælland blive øget.

#### **4. Afspejling af regionale knudepunkter**

UCSJ's campusser placeres i regionale knudepunkter, der sikrer bedst mulig tiltrækning til UCSJ's uddannelser. Bystørrelse, befolkningsudvikling, tilgængelighed med offentlig transport - alternativ med bil - spiller en stor rolle for placeringen af campusserne sammen med koblingen til regionale offentlige og private fagmiljøer og vækstdrivere.

#### **5. Faglig og pædagogisk kvalitet**

Bestyrelsen lægger vægt på, at den geografisk spredte udbudsstruktur er baseret på sammenhængende faglige miljøer på tværs af udbudssteder og den samme høje faglige og

pædagogiske kvalitet uanset udbudssted.

UCSJ har i flere år arbejdet ud fra princippet om én uddannelse, én ledelse, ét forsknings- og udviklingsmiljø og stærk organisatorisk understøttelse af kvaliteten – uanset antallet af udbudssteder for en given uddannelse. Det betyder bl.a., at alle medarbejdere uanset hvilket udbudssted, de har deres primære ansættelse, er en del af et samlet fagligt fællesskab med et væld af uddannelses- og forsknings-/udviklingsaktiviteter, ligesom alle udbudssteder er underlagt UCSJ's samlede kvalitetssystem.

## **6. Differentierede studiemiljøer**

Studerende har forskellige behov og præferencer i forhold til, hvad de opfatter som et attraktivt studiemiljø. UCSJ's campusser er derfor forskellige hvad angår størrelse, faglig sammensætning, fysisk miljø mv., således at de sikrer attraktive miljøer for alle studerende.

Tværf professionelle kompetencer er afgørende for, at UCSJ's dimittender kan bidrage til at udvikle opgaveløsningen, når de er færdiguddannede. UCSJ lægger derfor vægt på, at de seks campusser udbyder mindst to uddannelser hver, så de studerende allerede under deres uddannelse lærer at arbejde på tværs af professioner og fagligheder.

## **7. Økonomisk bæredygtighed**

Økonomisk bæredygtighed er et vilkår for UCSJ's virke. Her har bestyrelsen lagt vægt på, at det fortsat er afgørende med et bredt geografisk udbud i Region Sjælland - også selv om det er dyrere end at samle udbuddet i få meget store campusser.

Til gengæld forventer bestyrelsen, at tiltrækning og fastholdelse af studerende vil blive bedre med flere nye, attraktive og mere centralt beliggende campusser, hvilket vil bidrage til at styrke UCSJ's økonomi. Herudover lægger bestyrelsen vægt på, at udbudsstrukturen har en økonomisk fleksibilitet i mixet mellem eje- og lejeformer. Dette vil være et stort hensyn i den videre planlægning og udfoldelse.

## **Beslutningsproces og opbakning**

UCSJ's bestyrelse har løbende arbejdet med, hvordan UCSJ's udbud af uddannelser placeres mest hensigtsmæssigt i regionen. I 2015 og 2016 blev der udarbejdet en række analyser af Deloitte, som beslutningsgrundlag for ændringer i udbudsstrukturen. Derudover har UCSJ's administration udarbejdet et omfattende datamateriale, der omfatter kort over transporttider, opgørelser over rekrutteringsgrundlag og egentlig rekruttering, fremskrivninger af studenterbestande og indtægtsgrundlag. Alt sammen materiale anvendt som grundlag for at træffe beslutning om en ny og forbedret udbudsstruktur.

Forud for den endelige beslutning om flytning af ernærings- og sundhedsuddannelsen fra Sorø til Slagelse indhentede UCSJ's bestyrelse en udtalelse fra regionsrådet, jf. § 29 i professionshøjskoleloven, idet flytningen indebærer en fraflytning og nedlæggelse af udbudsstedet Ankerhus i Sorø.

Det fremgår af regionsrådets udtalelse, at regionsrådet ser positivt på flytning af ernærings-

og sundhedsuddannelsen som led i en samlet ny struktur. Især fremhæver regionsrådet den nye udbudsstrukturs positive effekter i form af en bredere uddannelsesdækning, der sikrer de unge i regionen kortere transporttid til de uddannelser, UCSJ udbyder.

Derudover understreger regionsrådet, at den nye udbudsstruktur i høj grad vil understøtte virksomhedernes efterspørgsel på kvalificeret arbejdskraft ved at afsøge muligheder for at oprette efterspørgselsdrevne uddannelsesudbud uden for de større campus knudepunkter. Regionsrådets udtalelse fremgår af bilag 2.

### **Tidshorisont**

Ved en godkendelse af den nye udbudsstruktur, igangsætter UCSJ en detailproces omkring udviklingen af de tre nye campusser. Tidshorisonten for realisering af tre nye campusser indebærer, at den del af udbudsstrukturen, der indeholder flytning af uddannelser, tidligst kan effektueres fra 2020.

## **Bilag 3**

### **Regionsrådets udtalelse om den nye udbudsstruktur**

University College Sjælland  
Slagelsevej 7  
4180 Sorø  
Att.: bestyrelsesformand Hans Stige og  
rektor Camilla Wang

Dato: 4. maj 2016

Brevid: 2939201

Alléen 15

4180 Sorø

Tlf.: 70 15 50 00

### **Udtalelse vedr. flytning af ernærings- og sundhedsuddannelsen i Sorø**

Regionsrådet har på møde den 28. april 2016 behandlet University College Sjællands (UCSJ) anmodning om en udtalelse vedr. flytning af ernærings- og sundhedsuddannelsen i Sorø.

Et af indsatsområderne i regionsrådets langsigtede strategi på uddannelsesområdet "Kompetenceparat 2020" er, at flere af regionens unge skal have en kompetencegivende uddannelse. Samtidig ønsker regionsrådet varig vækst og blivende beskæftigelse i alle dele af regionen. En forudsætning for det er, at borgere i regionen har mulighed for at tage en videregående uddannelse.

Det er regionsrådets vurdering, at flytning af ernærings- og sundhedsuddannelsen til et nyt campus i Slagelse, med stationsnærhed og større fagligt miljø, sammen med etableringen af et nyt campus i Køge vil styrke tilgængeligheden til uddannelse i regionen og gøre det mere attraktivt at tage en videregående uddannelse i Region Sjælland.

Regionsrådet prioriterer i tillægget til den regionale vækst- og udviklingsstrategi, Fremtidens Region Sjælland, at styrke kvalitetsmæssigt stærke uddannelsesudbud, der er relevante for virksomhedernes, såvel offentlige som private, behov for arbejdskraft. Med UCSJs oplæg til ny struktur vil udbuddet understøtte Region Sjællands nye sygehusstruktur, hvorfor det er særligt positivt, at der etableres udbud i Køge, hvor udbuddet kan understøtte arbejdskraftbehovet på Sjællands Universitetshospital.

Regionsrådet ser derfor positivt på flytning af ernærings- og sundhedsuddannelsen i Sorø som led i en samlet ny struktur, der dels vil betyde en bredere uddannelsesdækning med kortere transportafstande med offentlig transport for studerende i regionen til de uddannelser UCSJ udbyder og dels gøre det lettere for et større antal studerende at komme til uddannelsesstedet. Samtidig vil den nye struktur i høj grad understøtte virksomhedernes efterspørgsel på arbejdskraft ved at afsøge andre muligheder for at oprette efterspørgselsdrevne uddannelsesudbud i geografien uden for campusknudepunkterne. Det er vigtigt for Regions-

rådet, at der lægges kræfter i etableringen af uddannelserne i Nordvestsjælland, da det er et geografisk område, hvor der ikke er udbud af videregående uddannelser, som situationen er i dag.

Venlig hilsen



**Jens Stenbæk**  
Regionsrådsformand



**Per Bennetsen**  
Kst. administrerende direktør

**Bilag 4**  
**Øvrige interessenttilkendegivelser**



## **Tomas Bech Madsen (tbm)**

---

**Fra:** Anne Andersen <ADR@kl.dk>  
**Sendt:** 16. september 2016 08:37  
**Til:** Turid Eikeland (tei)  
**Cc:** Tomas Bech Madsen (tbm)  
**Emne:** Opbakning i ft. etablering af udbud af socialrådgiveruddannelsen i Slagelse

*Kære Thurid*

*Jeg fremsender hermed på vegne af KKR Sjællands formandskab Borgmester Niels Hörup, Solrød Kommune og Borgmester Knud Erik Hansen, Faxe Kommune følgende:*

### **Nyt udbud af socialrådgiveruddannelsen i Slagelse**

*Som et led i UCSJ's kommende udbudsstruktur ønsker UCSJ at etablere et udbud af socialrådgiveruddannelsen i Slagelse fra 1. september 2017.*

*Uddannelsen udbydes i dag i Roskilde og Nykøbing Falster. Etableringen i Slagelse vil sikre en bedre uddannelsesdækning for hele regionens geografi.*

*En af intentionerne i det fælles oplæg fremtidens region Sjælland, der omhandler uddannelsesområdet, er at sikre uddannelsesdækning i hele regions geografi og tilbud i yderområderne. KKR Sjællands formandskab kan på den baggrund give sin opbakning til UCSJ's planer om etablering af udbuddet.*

Med venlig hilsen  
**Anne Andersen**

Konsulent  
**KKR Sjælland**



Solrød Kommune  
Solrød Center 1  
2680 Solrød Strand

**M** +45 2138 5619  
**E** ADR@kl.dk  
**W** kl.dk

Ledelseskonsulent Thomas Bech Madsen  
University College Sjælland



**SLAGELSE**  
KOMMUNE

**Borgmesteren**  
Rådhuset  
Rådhuspladsen 11  
4200 Slagelse

Tlf.: 58 57 36 00

[www.slagelse.dk](http://www.slagelse.dk)

## **Anbefaling af udbud af Socialrådgiveruddannelsen i Slagelse**

Slagelse Kommune kan fuldt ud bakke op om University College Sjællands ønske om at udbyde Socialrådgiveruddannelsen i Slagelse og vil klart anbefale dette.

Slagelse Kommune oplever i dag, at det kan være vanskeligt at rekruttere og efterfølgende fastholde socialrådgivere. Det er vores oplevelse, at nyuddannede socialrådgivere er villige til - i en periode - at pendle for at få det første job, men at de derefter ofte søger og får job nærmere deres bopæl.

For Slagelse betyder det, at vi har en række socialrådgivere, som vi ikke kan fastholde i kommunen, men som i løbet af max 1-2 år søger videre. Konkret fratræder 45,7 % inden for det første år og 21,1 % fratræder mellem 1. og 2. år af deres ansættelse.

Når uddannelsen udbydes lokalt i Vestsjælland forventer vi, at det, både for os og for de omkringliggende kommuner, vil medvirke til at fastholde og øge andelen af studerende, som er lokalt forankret og at vi i en efterfølgende ansættelse lettere vil kunne fastholde disse.

Hertil kommer, at Slagelse Kommune også som praktiksted, og i samarbejdet med University College Sjælland, vil kunne have stor glæde af den øgede nærhed og tilgængelighed, når de studerende kommer fra en lokal uddannelsesinstitution. Dette vil give en øget mulighed for at bringe de lokale forhold og hverdagen for de uddannede socialrådgivere tættere på uddannelsen.

Det er vores klare forventning, at dette også vil gælde for de øvrige kommuner i nærområdet.

Venlig hilsen

A blue ink signature of Stén Knuth, consisting of several overlapping loops.

Stén Knuth  
Borgmester

A blue ink signature of Jane Wiis, written in a cursive style.

Jane Wiis  
Komunaldirektør

14. september 2016  
Sagsid.: 330-2016-65826



## Borgmesteren

Til rette vedkommende

Næstved Kommune  
Teatergade 8  
4700 Næstved

Telefon 5588 5588

caras@naestved.dk  
www.naestved.dk

Dato  
**19-9-2016**

Sagsnr.  
**00.15.00-A00-7-15**

Vi har i Næstved Kommune erfaret, at UCSJ har planer om at starte et udbud af Socialrådgiveruddannelsen i Slagelse fra 2017.

Etableringen af Socialrådgiveruddannelsen i Slagelse vil bidrage aktivt til sikringen af kvalificeret arbejdskraft til hele Region Sjælland, og vi glæder os derfor rigtig meget over initiativet.

Det er vores faste overbevisning, at udbuddet vil være til gavn, ikke kun for Slagelse, men for alle kommuner i Region Sjælland, herunder også Næstved Kommune.

Et centralt argument for at udbyde Socialrådgiveruddannelsen i Slagelse er, at rekrutteringen af kvalificeret arbejdskraft forbedres, og vi kan dermed afværge manglen på uddannede socialrådgivere på Vestsjælland. En udfordring vi desværre jævnligt støder på, og som givet ikke bliver mindre i forbindelse med udflytningen af de mange nye statslige arbejdspladser.

Vi håber derfor at Uddannelses- og Forskningsministeriet vil se positivt på en prækvalifikation af det nye uddannelsesudbud i Slagelse. Og vil som en af de kommuner, der ligger inden for det nye udbuds "dækningsområde" give vores varmeste anbefalinger til uddannelsens etablering.

Venlig hilsen

Carsten Rasmussen  
Borgmester

Tomas Therkildsen  
Kommunaldirektør



Returadresse:  
Børn og Familie  
Holbækvej 141B, 4400 Kalundborg

Thomas Bech Madsen  
Ledelseskonsulent  
University College Sjælland  
Ledelsessekretariatet  
Slagelsevej 7  
4180 Sorø

DATO  
13. september 2016

SAGSNR.

BETJEN DIG SELV  
[www.kalundborg.dk](http://www.kalundborg.dk)

## Anbefaling af udbud af Socialrådgiveruddannelsen i Slagelse

For Kalundborg Kommune er det vigtigt, at der udbydes uddannelser i Vestsjælland. Det er en rigtig måde at sikre, at det bliver muligt at rekruttere kvalificeret arbejdskraft til hele Region Sjælland. I den forbindelse ser Kalundborg Kommune meget positivt på planerne omkring at udbyde af Socialrådgiveruddannelsen i Slagelse fra 2017.

Kalundborg Kommune har i forvejen et godt og konstruktivt samarbejde med UCCSJ. Samarbejdet omhandler såvel samarbejdsaftale omkring praktikpladser som plads i uddannelsesudvalget for uddannelsen.

Kalundborg Kommune ser frem til at socialrådgiveruddannelsen udbydes i Slagelse, da det vil give mulighed for, at rekruttere kvalificeret arbejdskraft på sigt.

Kalundborg Kommune stiller sig gerne til rådighed med henblik på at udvide samarbejdet f.eks. i forbindelse med opgave - og specialeskrivning, såfremt der måtte være interesse for det.

Med venlig hilsen

Ane Stallknecht  
Fagcenterchef  
Børn og Familie

Lars Aarøe Hansen  
Voksenspecial- og psykiatrichef

---

### Kontakt

Sagsansvarlig:  
Ane Stallknecht  
Børn og Familie  
E-mail:  
[Ane.Stallknecht@kalundborg.dk](mailto:Ane.Stallknecht@kalundborg.dk)  
Telefon, direkte: 59 53 53 81

Kalundborg Kommune  
Holbækvej141B  
4400 Kalundborg  
[www.kalundborg.dk](http://www.kalundborg.dk)  
Telefon, omstilling: 59 53 44 00



Scan QR-koden og benyt  
dig af selvbetjening

## Tomas Bech Madsen (tbm)

---

**Fra:** Tomas Bech Madsen (tbm)  
**Sendt:** 27. september 2016 08:54  
**Til:** Tomas Bech Madsen (tbm)  
**Emne:** VS: Vedr. Socialrådgiveruddannelse med placering i Slagelse

**Fra:** Annemette El-Azem <[aea@socialraadgiverne.dk](mailto:aea@socialraadgiverne.dk)>  
**Dato:** 21. september 2016 kl. 13.38.40 CEST  
**Til:** "Mirjam Gork-Jensen (mgj) ([mgj@ucsj.dk](mailto:mgj@ucsj.dk))" <[mgj@ucsj.dk](mailto:mgj@ucsj.dk)>  
**Cc:** Nicolai Paulsen <[np@socialraadgiverne.dk](mailto:np@socialraadgiverne.dk)>, Rasmus Nørholt Balslev <[rasmusbalslev@gmail.com](mailto:rasmusbalslev@gmail.com)>  
**Emne:** Vedr. Socialrådgiveruddannelse med placering i Slagelse

Kære Mirjam Gork-Jensen UCSJ

Dansk Socialrådgiverforeningen Region Øst oplever i tråd med kommunerne, at der er et behov for at styrke uddannelsesdækningen i den vestlige/nordvestlige del af region Sjælland. Foreningen oplever, at en del af regionens kommuner giver udtryk for, at det er blevet sværere at rekruttere socialrådgivere, hvilket matcher de indikatorer, som UCSJ har fået.

På den baggrund bakker foreningen op om UCSJ's ønske om etablering af et udbud af socialrådgiveruddannelsen i Slagelse.

Dansk Socialrådgiverforeningen Region Øst peger endvidere på, at etablering af et regionalt udbud af hhv. diplom i beskæftigelse og i offentlig forvaltning og administration, kan være med til at sikre gode efter- og videreuddannelsesmuligheder i Region Sjælland og imødekomme medlemmernes behov og mulighed for efter- og videreuddannelse. Konkret peges der på behov for kompetenceudvikling i relation til beskæftigelsesområdet og særligt den virksomhedsrettede indsats.

På den baggrund bakker foreningen op om UCSJ's ønske om etablering af et udbud af diplom i beskæftigelse samt diplom offentlig forvaltning og administration .

**Med venlig hilsen**

**Annemette El-Azem**  
Regionsformand Øst



Dansk Socialrådgiverforening, Region Øst  
Kornerups Vænge 12 2. sal  
4000 Roskilde  
T 33 38 62 22  
M 21 46 74 70  
[aea@socialraadgiverne.dk](mailto:aea@socialraadgiverne.dk)

[www.socialrdg/oest.dk](http://www.socialrdg/oest.dk)

Vi har 22 forslag til, hvordan lønmodtagerne skaber endnu mere værdi. Se hvordan på [skaberværdi.dk](https://skaberværdi.dk)



Det er os med overenskomster og faglige fællesskaber

[ErDuOK.dk](https://ErDuOK.dk)

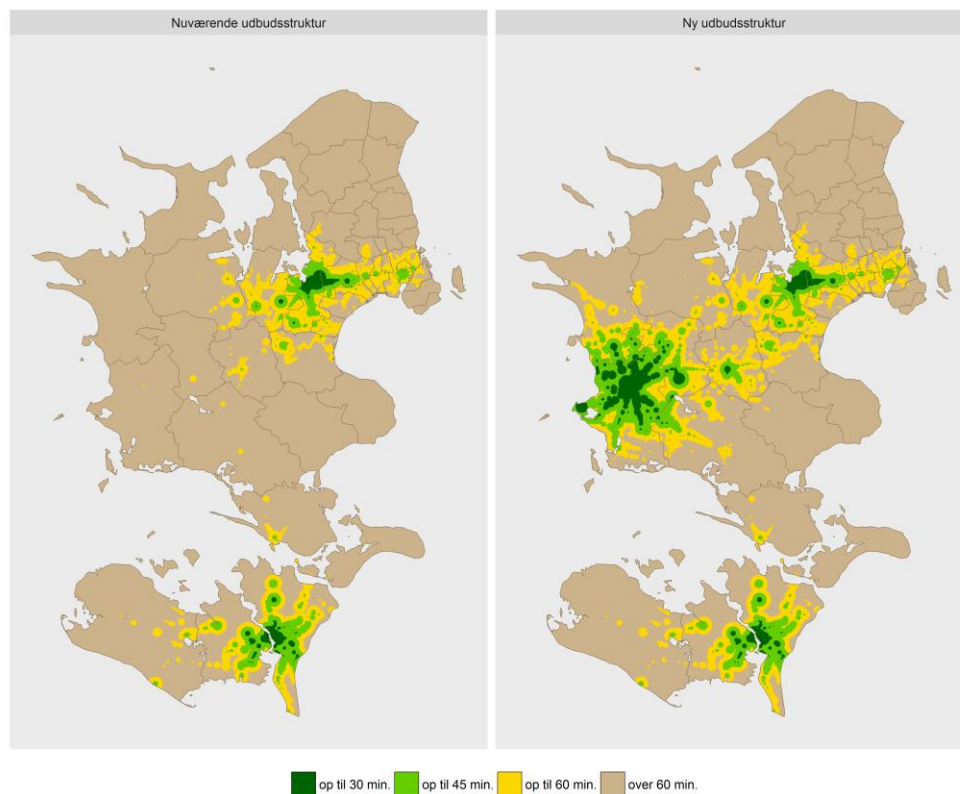
## **Bilag 5**

### **Nøgletal og kort over transporttider**

## Nøgletal og kort over transporttider

### Transporttider

Figur 1: Transporttider for offentlig transport til udbud af socialrådgiveruddannelsen før og efter dublering af til Slagelse.



Kilde: Transporttiderne er udregnet ved at måle rejsen fra samtlige stoppesteder til adresserne for udbuddene (rejseplanen, ankomst kl. 09.00 d. 1. marts 2016) og herefter beregne gang til stoppestedet med 83 meter pr. minut.



## Rekrutteringsgrundlag for lokation i Slagelse

Tabel 1: Rekrutteringsgrundlag opdelt på kommuner

Kommune	Kernerekrutteringsgrundlag	
	for UCSJ	Antal gymnasieelever
Faxe	732	939
Greve	1.311	1.479
Guldborgsund	1.160	1.443
Holbæk	1.742	1.875
Kalundborg	959	1.195
Køge	1.504	1.727
Lejre	640	779
Lolland	690	866
Næstved	2.077	2.237
Odsherred	556	654
Ringsted	833	923
Roskilde	2.607	2.672
Slagelse	1.883	2.025
Solrød	632	748
Sorø	614	684
Stevns	418	465
Vordingborg	924	1.061
<b>Region Sjælland</b>	<b>19.283</b>	<b>21.772</b>

Orange markerede kommuner er nærområde til en lokation i Slagelse

Kilde: Beregning af kernerekrutteringsgrundlaget fremgår nedenfor. Antallet af gymnasieelever er fra Danmarks Statistiks statistikbank UDDAKT10, september 2016.

### Beregning af kernerekrutteringsgrundlag

Kernerekrutteringsgrundlaget findes på baggrund af en tabel fra Danmarks Statistiks databank, som viser personer (15-29 år) opdelt efter både deres allerede opnåede uddannelsesniveau og deres igangværende uddannelse. Denne tabel er vist nedenfor for Region Sjælland samlet. Det fremgår af den nederste del, at de personer som er i gang med en mellemlang videregående uddannelse, primært er rekrutteret blandt personer, som allerede har opnået enten en gymnasial uddannelse, adgangsgivende uddannelsesforløb eller en kort videregående uddannelse. Personer der har opnået disse uddannelser og som ikke er i gang med en uddannelse (grønne felter i den øverste del) betragtes derfor som kernerekrutteringsgrundlag. Derudover vil der være en række personer som er i gang med en gymnasial uddannelse, som i løbet af året vil afslutte denne og dermed vil blive egnet for rekruttering. Det anslås at ca. 1/3 af de indskrevne på de gymnasiale uddannelser også vil være rekrutteringsegne ved kommende ansøgninger til de videregående uddannelser. Derfor tillægges 1/3 af antallet som er i gang med en gymnasial uddannelse (turkis felt) i beregningen af kernerekrutteringsgrundlaget.

For hele Region Sjælland bliver det samlede kernerekrutteringsgrundlag derfor: 10.545 + 2 +

$$1.578 + (21.475/3) = 19.283.$$

Den samme beregning kan laves for de enkelte kommuner hver for sig. Kernerekrutteringsgrundlaget for hver kommune fremgår af tabel 1.

**Tabel 2: Beregning af kernerekrutteringsgrundlag**

Befolkning i Region Sjælland 15-29-årige primo 2016		Igangværende uddannelse											
Højest fuldførte uddannelsesniveau	Grundskole	Forberedende uddannelser	Gymnasiale uddannelser	Erhvervsfaglige grundforløb	Erhvervsfaglige uddannelser	Adgangsgivende uddannelsesforløb	Korte videregående uddannelser, KVV	Mellemlange videregående uddannelser, MVU	Bacheloruddannelser, BACH	Lange videregående uddannelser, LVU	Ph.d. og forskeruddannelser	Ingen igangværende uddannelse	I alt
Grundskole	18.297	1.117	21.475	3.586	8.497	0	42	406	41	2	0	21.735	75.198
Gymnasiale uddannelser	0	1	46	94	2.097	1	1.291	4.613	3.060	25	0	10.545	21.773
Erhvervsfaglige uddannelser	0	1	149	114	975	0	259	775	90	1	0	17.427	19.791
Adgangsgivende uddannelsesforløb	0	0	0	0	0	0	1	7	0	0	0	2	10
Korte videregående uddannelser, KVV	0	0	1	4	65	0	18	340	64	4	0	1.578	2.074
Mellemlange videregående uddannelser, MVU	0	0	0	4	37	0	15	36	14	228	0	4.339	4.673
Bacheloruddannelser, BACH	0	0	0	2	16	0	5	21	21	1.001	1	347	1.414
Lange videregående uddannelser, LVU	0	0	0	0	1	0	1	2	1	6	64	983	1.058
Ph.d. og forskeruddannelser	0	0	0	0	0	0	0	0	0	0	0	4	4
Uoplyst mv.	33	17	0	37	149	0	318	129	82	62	0	7.271	8.098
<b>Hovedtotal</b>	<b>18.330</b>	<b>1.136</b>	<b>21.671</b>	<b>3.841</b>	<b>11.837</b>	<b>1</b>	<b>1.950</b>	<b>6.329</b>	<b>3.373</b>	<b>1.329</b>	<b>65</b>	<b>64.231</b>	<b>134.093</b>

Procentandelen som er i gang med en uddannelse af de i befolkningen i Region Sjælland - 15-29-årige primo 2016 som har opnået et uddannelsesniveau		Igangværende uddannelse											
Højest fuldførte uddannelsesniveau	Grundskole	Forberedende uddannelser	Gymnasiale uddannelser	Erhvervsfaglige grundforløb	Erhvervsfaglige uddannelser	Adgangsgivende uddannelsesforløb	Korte videregående uddannelser, KVV	Mellemlange videregående uddannelser, MVU	Bacheloruddannelser, BACH	Lange videregående uddannelser, LVU	Ph.d. og forskeruddannelser	Ingen igangværende uddannelse	I alt
Grundskole	24%	1%	29%	5%	11%	0%	0%	1%	0%	0%	0%	29%	100%
Gymnasiale uddannelser	0%	0%	0%	0%	10%	0%	6%	21%	14%	0%	0%	48%	100%
Erhvervsfaglige uddannelser	0%	0%	1%	1%	5%	0%	1%	4%	0%	0%	0%	88%	100%
Adgangsgivende uddannelsesforløb	0%	0%	0%	0%	0%	0%	10%	70%	0%	0%	0%	20%	100%
Korte videregående uddannelser, KVV	0%	0%	0%	0%	3%	0%	1%	16%	3%	0%	0%	76%	100%
Mellemlange videregående uddannelser, MVU	0%	0%	0%	0%	1%	0%	0%	1%	0%	5%	0%	93%	100%
Bacheloruddannelser, BACH	0%	0%	0%	0%	1%	0%	0%	1%	1%	71%	0%	25%	100%
Lange videregående uddannelser, LVU	0%	0%	0%	0%	0%	0%	0%	0%	0%	1%	6%	93%	100%
Ph.d. og forskeruddannelser	0%	0%	0%	0%	0%	0%	0%	0%	0%	0%	0%	100%	100%
Uoplyst mv.	0%	0%	0%	0%	2%	0%	4%	2%	1%	1%	0%	90%	100%
<b>Hovedtotal</b>	<b>14%</b>	<b>1%</b>	<b>16%</b>	<b>3%</b>	<b>9%</b>	<b>0%</b>	<b>1%</b>	<b>5%</b>	<b>3%</b>	<b>1%</b>	<b>0%</b>	<b>48%</b>	<b>100%</b>

**Øverste del:** Oversigt over antallet af indbyggere i region Sjælland primo 2016, 15-29-årige fordelt på højest fuldførte uddannelsesniveau samt igangværende uddannelse. Både den højest fuldførte uddannelsen og den igangværende uddannelse er inddelt i hovedgrupper. De fleste hovedgrupper giver sig selv. Herunder er et par kommentarer knyttet til nogle af hovedgrupperne:

- Grundskoleuddannelse opnås når 6. klasse er gennemført.
- Forberedende uddannelser er en lille gruppe ikke-kompetencegivende forløb. Derfor er disse kun registreret for igangværende uddannelser.
- Gymnasial uddannelse er STX, HF, HHX og HTX.
- Erhvervsfaglige grundforløb indeholder første del af en erhvervsuddannelse, som i sig selv ikke er kompetencegivende.

- Uoplyst dækker for højst fuldførte uddannelsesniveauer, at der ikke er registreret et fuldført uddannelsesniveauer.

- Ingen igangværende uddannelse dækker over, at personen ikke er indskrevet på en ordinær uddannelse i Danmark.

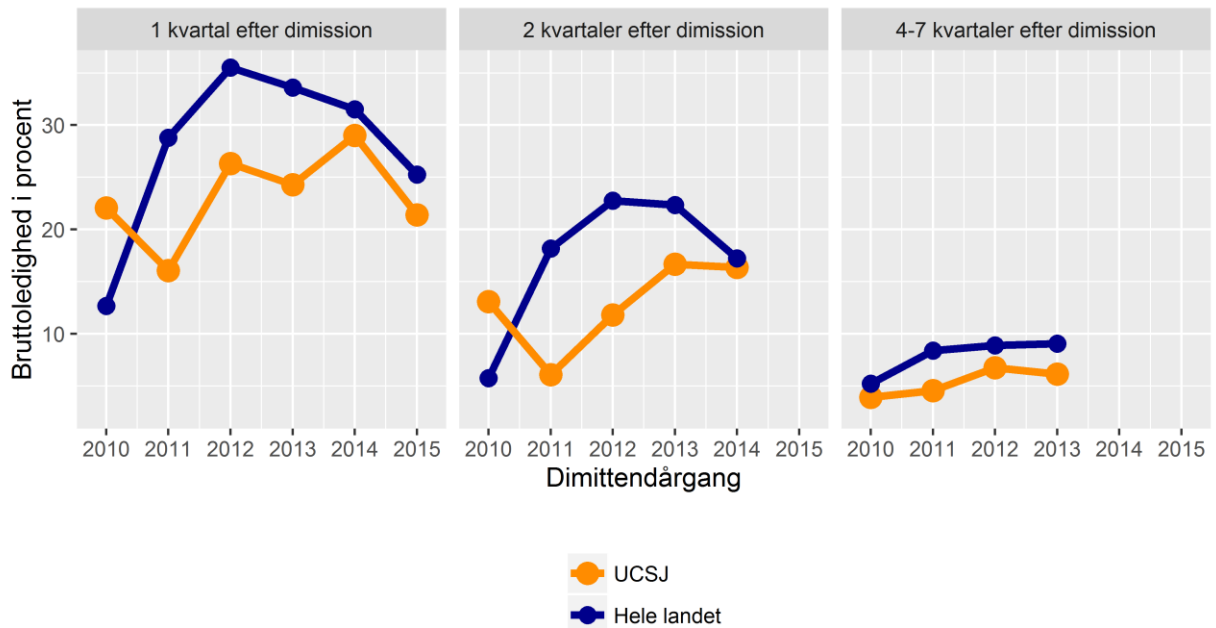
Befolkningen er opgjort primo 2016, mens uddannelsesstatus er opgjort den 1. oktober året før.

**Nederste del:** Denne del indeholder de samme data som den øverste del. Her er blot angivet fordelingen af hver af rækkerne i procent.

**Kernerekrutteringsgrundlag:** Kernerekrutteringsgrundlaget er antal personer (15-29 år), som enten har en gymnasial uddannelse, adgangsgivende uddannelsesforløb eller kort videregående uddannelse som højst fuldførte uddannelse, og som ikke er i gang med en uddannelse (grønne felter). Hertil lægges 1/3 af antallet som er i gang med en gymnasial uddannelse, da de formodes at færdiggøre den gymnasiale uddannelse og dermed være klar til videreuddannelse (turkis felt).

Kilde: Data fra Danmarks Statistik Statistikbanken HFUDD20, juni 2016.

**Tabel 3: Aktuell ledighed for dimittender fra socialrådgiveruddannelsen**

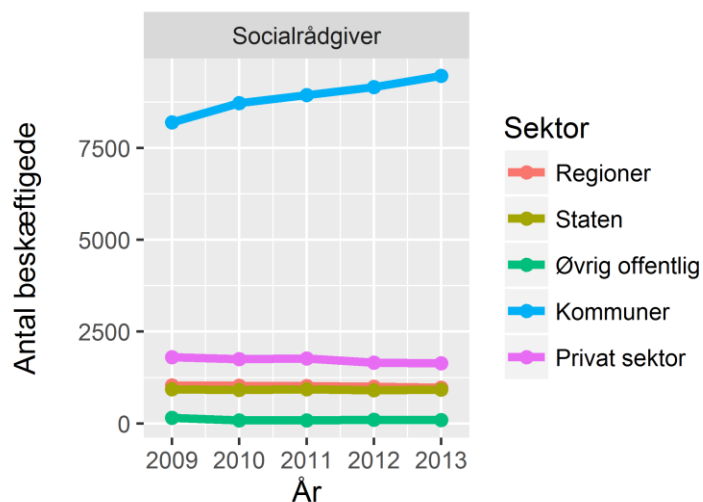


Kurver over bruttoledigheden for dimittender målt hhv. 1, 2 og 4-7 kvartaler efter dimission. Bruttoledigheden er vist for hele landet og for UCSJ's dimittender specifikt.

Kilde: UFM, 2016 på baggrund af Danmarks Statistiks registre. <http://ufm.dk/uddannelse-og-institutioner/statistik-og-analyser/faerdiguddannede/aktuel-ledighed>

**Tabel 4: Beskæftigelse af socialrådgivere fordelt på sektorer**

Antal beskæftigede opdelt på sektorer



Det samlede antal beskæftigede med socialrådgiver som senest fuldførte uddannelse.

Kilde: (BUA, 2015) Befolkningens Uddannelse og Erhverv (BUA), Uddannelses- og Forskningsministeriet, 2016 på baggrund af Danmarks Statistiks data, 2009-2013.

## **Bilag 6**

### **Referencer**

## Referencer

Center for VækstAnalyse (2014). Demografi, bosætning, mobilitet og uddannelse i Region Sjælland.

[http://www.regionsjaelland.dk/ajour/analyser-noegletal/analyser/Documents/Grundlagsanalyse%20%20\(2\).pdf](http://www.regionsjaelland.dk/ajour/analyser-noegletal/analyser/Documents/Grundlagsanalyse%20%20(2).pdf)

Dansk Socialrådgiverforening (2015). Mangel på socialrådgivere og fremtidig dimensionering for socialrådgiveruddannelsen.

Danske Professionshøjskoler (2016). Analysenotat: Dimittendernes regionale mobilitet <http://xn--danskeprofessionshjskoler-xtc.dk/wp-content/uploads/2016/06/Analysenotat.-Dimittenders-regionale-mobilitet.pdf>

University College Sjælland (2016). De store professionsbacheloruddannelser forsyner de regionale arbejdsmarkeder og højner borgernes uddannelsesniveau lokalt.

[http://ucsj.dk/fileadmin/user\\_upload/Om\\_UCSJ/Noegletal/Dimittenders\\_bopael\\_2\\_aar\\_efter\\_dimission.pdf](http://ucsj.dk/fileadmin/user_upload/Om_UCSJ/Noegletal/Dimittenders_bopael_2_aar_efter_dimission.pdf)



UC Sjælland  
E-mail: [ucsj@ucsj.dk](mailto:ucsj@ucsj.dk)

## Godkendelse af dublering af uddannelse

Uddannelses- og forskningsministeren har på baggrund af gennemført prækvalifikation af UCSJ's ansøgning om godkendelse af dublering af udbud truffet følgende afgørelse:

### Godkendelse af dublering af professionsbacheloruddannelsen i Socialrådgivning (Slagelse)

Afgørelsen er truffet i medfør af § 17 i bekendtgørelse nr. 852 af 3. juli 2015 om akkreditering af videregående uddannelsesinstitutioner og godkendelse af videregående uddannelser og § 2 i bekendtgørelse nr. 271 af 22. marts 2014 om særlige betingelser for godkendelse af udbud af erhvervsakademiuddannelser, professionsbacheloruddannelser, akademiuddannelser og diplomuddannelser.

Da EAAA er positivt institutionsakkrediteret gives godkendelsen til oprettelse af uddannelsen uden forudgående uddannelsesakkreditering.

Godkendelsen gives til at dække behovet for udbuddet inden for erhvervsakademiets vedtægtsbestemte dækningsområde.

Ansøgningen er blevet vurderet af Det rådgivende udvalg for vurdering af udbud af videregående uddannelser (RUVU). Vurderingen er vedlagt som bilag.

Udbudsgodkendelsen kan bortfalde efter § 15 h i lov om videregående uddannelse (videreuddannelsessystemet) for voksne, jf. lovbekendtgørelse nr. 578 af 1. juni 2014, som ændret ved § 6 i lov nr. 634 af 16. juni 2014.

Uddannelsen er omfattet af reglerne i bekendtgørelse nr. 1047 af 30. juni 2016 om erhvervsakademiuddannelser og professionsbacheloruddannelser.

Udbudssted: Slagelse.

Sprog: Dansk.

Med venlig hilsen

Jørgen Sørensen  
Chefkonsulent

12. december 2016

Styrelsen for Videregående  
Uddannelser  
Uddannelsespolitik 2

Bredgade 43  
1260 København K  
Tel. 7231 7800  
Fax 7231 7801  
Mail [uds@uds.dk](mailto:uds@uds.dk)  
Web [www.ufm.dk](http://www.ufm.dk)

CVR-nr. 3404 2012

Sagsbehandler  
Jørgen Sørensen  
Tel. 72319001  
Mail [jso@uds.dk](mailto:jso@uds.dk)

Ref.-nr. 16/044833-51



Nr. D4 - dublering – prækvalifikation (efterår 2016)		Status på ansøgningen: Godkendt	
<b>Ansøger og udbudssted:</b>	University College Sjælland (Slagelse).		
<b>Uddannelsens type/-navn (fagbetegnelse):</b>	Professionsbachelor i Socialrådgiver.		
<b>Den uddannedes titler på hhv. da/eng:</b>	- Professionsbachelor som socialrådgiver - Bachelor of Social Work		
<b>Hovedområde:</b>	Samfundsfaglige.	<b>Genansøgning (J/N):</b>	N
<b>Sprog:</b>	Dansk	<b>Antal ECTS:</b>	210 ECTS
<b>Link - ansøgning/portal:</b>	<a href="http://pkf.ufm.dk/flows/3704d145882a4305254cb3e2d113f5ca">http://pkf.ufm.dk/flows/3704d145882a4305254cb3e2d113f5ca</a>		
<b>Link - Uddannelses-Guiden:</b>	<a href="https://www.ug.dk/uddannelser/professionsbacheloruddannelser/samfundsfagligeogoeconomiskeuddannelser/socialraadgiver">https://www.ug.dk/uddannelser/professionsbacheloruddannelser/samfundsfagligeogoeconomiskeuddannelser/socialraadgiver</a> Uddannelser		
<b>Om uddannelsen: indhold og erhvervsigte</b>	<b>Beskrivelse af den nye uddannelse, dens konstituerende elementer/struktur, erhvervsigte, adgangskrav, udbud og optag</b>		
Beskrivelse af uddannelsen, herunder erhvervsigte	En socialrådgiver skal kunne tale med mennesker, så de føler sig hørt og respekteret og samtidig kunne analysere menneskelige og psykologiske processer og omsætte denne viden til handling. På uddannelsen lærer man om socialpolitik, arbejdsmarkedspolitik, organisation, økonomi, lovgivning og juridisk metode. Den studerende skal kunne sætte sig ind i samfundsmæssige og juridiske problemstillinger og finde løsninger for den enkeltes problemer på baggrund af sin viden. Socialrådgivere arbejder primært i stat og kommune, men kan også være ansat i f.eks. faglige organisationer. Arbejdsområderne kan variere meget, men man vil typisk arbejde med børn, unge eller familier. Andre områder kan være integration eller problemstillinger inden for kriminalforsorgen.		
Hvor mange forventes optaget på uddannelsen:	Der forventes et årligt optag på 30 studerende i Slagelse. UCSJ's samlede optag for socialrådgiveruddannelsen er ikke dimensioneret fra ministeriets side. Vi forventer, at det samlede optag på socialrådgiveruddannelsen i UCSJ vil være i samme størrelsesorden som nu.		
<b>RUVU's vurdering på møde d. 3. november 2016:</b>	RUVU vurderer, at ansøgningen opfylder kriterierne, som fastsat i bekendtgørelse nr. 852 af 3. juli 2015, bilag 4.  RUVU finder etableringen er udbuddet relevant og har endvidere lagt til grund for vurderingen, at udbuddet i Slagelse ikke øger UCSJ's samlede optag på uddannelsen, da antallet af uddannelsespladser reduceres tilsvarende på udbuddet i Roskilde.  RUVU noterer sig, at dubleringen indgår som led i institutionen plan for ny struktur for udbuddet af uddannelser i regionen.		