



## **Prækvalifikation af videregående uddannelser - Sygepleje**

Udskrevet 22. december 2024

## Professionsbachelor - Sygepleje - Professionshøjskolen Absalon

Institutionsnavn: Professionshøjskolen Absalon

Indsendt: 03/10-2016 08:34

Ansøgningsrunde: 2016-2

Status på ansøgning: Afslag

[Afgørelsesbilag](#)

[Download den samlede ansøgning](#)

[Læs hele ansøgningen](#)

### Ansøgningstype

Flytning

### Udbudssted

Roskilde til Køge

### Kontaktperson for ansøgningen på uddannelsesinstitutionen

Christian Moldt Telefon 72 48 22 58 E-mail [chmo@ucsj.dk](mailto:chmo@ucsj.dk)

### Er institutionen institutionsakkrediteret?

Ja

### Er der tidligere søgt om godkendelse af uddannelsen eller udbuddet?

Nej

### Uddannelsestype

Professionsbachelor

### Uddannelsens fagbetegnelse på dansk fx. kemi

Sygepleje

### Uddannelsens fagbetegnelse på engelsk fx. chemistry

Nursing

### Den uddannedes titel på dansk

Professionsbachelor i sygepleje

### Den uddannedes titel på engelsk

Bachelor of Science in Nursing

**Hvilket hovedområde hører uddannelsen under?**

Det sundhedsfaglige område

**Hvilke adgangskrav gælder til uddannelsen?****KVOTE 1**

For at kunne søge om optagelse gennem kvote 1 kræves én af følgende eksamener:

- Dansk gymnasial eksamen (STX, HF, HHX, HTX, EUX)
- Gymnasiale indslusningskurser for fremmedsprogede (GIF)

**KVOTE 2**

For at kunne søge optagelse gennem kvote 2 kræves:

- En adgangsgivende eksamen, som gør ansøgeren optagelsesberettiget i kvote 1, men har yderligere kvalifikationer, som ansøgeren gerne vil vurderes på.

eller

- 9 måneders erhvervserfaring på gennemsnitlig 28 timer om ugen, inden for en sammenhængende periode af 2 år:
- Dansk på A-niveau
- Engelsk på B-niveau
- Bioteknologi på A-niveau eller Biologi eller Fysik eller Kemi eller Matematik alle på B-niveau eller Geovidenskab på A-niveau
- Samfundsfag på C-niveau eller Psykologi på C-niveau

eller

Social- og Sundhedsassistentuddannelsen (trin 2) indeholdende fagene:

- Dansk på C-niveau

- Naturfag på C-niveau
- Engelsk på D-niveau

eller

- Udenlandsk eller international adgangsgivende eksamen

eller

- Andet adgangsgrundlag

Hvis ansøgeren ikke opfylder de officielle adgangskrav, men har kvalifikationer der kan sidestilles med disse, kan ansøgeren søge om optagelse med særlig tilladelse.

**Er det et internationalt uddannelsessamarbejde?**

Nej

**Hvis ja, hvilket samarbejde?**

-

**Hvilket sprog udbydes uddannelsen på?**

Dansk

**Er uddannelsen primært baseret på e-læring?**

Nej

**ECTS-omfang**

210

**Beskrivelse af uddannelsen**

Ikke relevant

**Uddannelsens konstituerende faglige elementer**

Ikke relevant

**Begrundet forslag til taxameterindplacering**

Ikke relevant

**Forslag til censorkorps**

Censorformandskabet for Sygeplejerskeuddannelsen

**Dokumentation af efterspørgsel på uddannelsesprofil - Upload PDF-fil på max 30 sider. Der kan kun uploades én fil.**

Dokumentation til ansøgning om flytning af sygeplejerskeuddannelsen fra Roskilde til Køge.pdf

**Begrundelse for flytning**

UCSJ har på nuværende tidspunkt udbud af sygeplejerskeuddannelsen i Roskilde, Næstved, Slagelse og Nykøbing F. UCSJ ønsker at flytte udbuddet af sygeplejerskeuddannelsen i Roskilde til Køge således, at UCSJ efter planen kan udbyde uddannelsen i Køge fra 2022.

UCSJ ønsker at flytte udbuddet af sygeplejerskeuddannelsen fra Roskilde til Køge af flere årsager.

Overordnet set ønsker UCSJ at styrke udviklingen i Region Sjælland. Flytningen indgår som del af en ny struktur for udbuddet af uddannelser i regionen, som UCSJ's bestyrelse besluttede i foråret 2016. Flytningen er således en af flere ændringer i en ny udbudsstruktur, der har til formål at målrette UCSJ's aktiviteter til den regionale udvikling, bidrage til at løfte regionens uddannelsesniveau og at sikre forsyningen af arbejdskraft. Se bilag 2 for mere om den nye samlede udbudsstruktur, herunder argumenterne herfor.

Mere specifikt ønsker UCSJ særligt med flytningen af sygeplejerskeuddannelsen fra Roskilde til Køge at understøtte Region Sjællands udvikling ved at medvirke til at sikre kvalificeret arbejdskraft til regionens nye hovedsygehus, Sjællands Universitetshospital.

Sjællands Universitetshospital i Køge vil, når det står færdigt i 2022, have over 4000 ansatte og være et kraftcenter for avanceret og stærkt specialiseret behandling inden for hjertesygdomme, blodsygdomme og sygdomme i hjernen og nervesystemet (Region Sjælland 2016). Der vil derfor være et stort behov for kvalificeret arbejdskraft fra mange forskellige faggrupper, herunder sygeplejersker. Undersøgelser fra blandt andre Danske Professionshøjskoler viser i den sammenhæng, at dimittender med en videregående uddannelse i stort omfang bosætter sig og finder beskæftigelse i det nærområde, hvor de har taget deres uddannelse (Danske Professionshøjskoler 2016; University College Sjælland 2016; Center for VækstAnalyse 2014). Den regionale uddannelsesdækning har derfor betydning for Sjællands Universitetshospital fremtidige rekrutteringsmuligheder.

Derudover ønsker UCSJ med flytningen af udbuddet af sygeplejerskeuddannelsen at styrke det faglige miljø omkring uddannelsen. Der vil på Sjællands Universitetshospital være forsknings- og udviklingsaktiviteter på højt niveau, hvor forskningen vil foregå i samarbejde med andre forskningsinstitutioner i Danmark og forskere fra både ind- og udland. Desuden vil Sjællands Universitetshospital være et stort uddannelsessted for mange forskellige faggrupper. Fra læge- og sygeplejerskestuderende til social- og sundhedsassistenter, bioanalytikere, fysio- og ergoterapeuter, radiografer, lægesekretærer m.fl. (Region Sjælland 2015). Placeringen af udbuddet i Køge vil på den baggrund sikre mulighed for, at vidensmedarbejdere og studerende på sygeplejerskeuddannelsen kan indgå i forsknings- og udviklingsaktiviteter på Sjællands universitetshospital. Ligesom et udbud i Køge vil give mulighed for et tæt samarbejde med en række forskellige faggrupper og et højt specialiseret fagmiljø på hospitalet. Et samarbejde der vil styrke sygeplejerskeuddannelsens adgang til relevant praksisviden og mulighed for at opøve de studerendes tværprofessionelle kompetencer.

Til støtte for flytning af sygeplejerskeuddannelsen fra hhv. Roskilde og Næstved til Køge og flytning af bioanalytikeruddannelsen fra Næstved til Køge har UCSJ indhentet en udtalelse fra sygehusdirektør Henrik Villadsen ved Sjællands Universitetshospital. Det fremgår heri, at flytningen af sygeplejerskeuddannelsen og bioanalytikeruddannelsen vil understøtte universitetshospitalets ambitioner på uddannelsesområdet, herunder understreges det bl.a: "at der på hospitalet er særdeles gode muligheder for samarbejde mellem en række forskellige sundhedsfaglige faggrupper, hvilket vil være til gavn for både studerende og dimittender" (se bilag 4 for hele udtalelsen).

UCSJ har undersøgt de offentlige transporttider til både det nuværende udbud i Roskilde og til et nyt udbud i Køge (se bilag 5). Undersøgelsen viser, at transporttiderne for de personer der bor i Stevns kommune vil få stor fordel af det nye udbud i Køge, da de vil få meget kortere transporttid til et udbud af sygeplejerskeuddannelsen. Til gengæld kan det ikke undgås, at de personer der bor i den nordlige del af Region Sjælland med en flytning fra Roskilde til Køge vil få længere transporttid. Det drejer sig primært om personer fra Odsherred, Holbæk, Lejre og Roskilde.

Slutteligt har UCSJ set på, om flytningen vil få negative konsekvenser bl.a. for primærsektoren i kommunerne, da det er vigtigt, at der i regionen er dimittender fra sygeplejerskeuddannelsen i alle kommuner. Her kan planen umiddelbart bevirke, at der vil ske en mindre dækning af det Nordvestsjællandiske område, herunder i Holbæk. På den baggrund undersøger UCSJ mulighederne for at etablere en mere fleksibel udbud af sygeplejerskeuddannelsen i Holbæk, hvor de studerende er knyttet til et eksisterende udbudssted i Slagelse eller Roskilde, og derudover har undervisningsaktiviteter knyttet til Holbæk Sygehus. Dette koncept er p.t. under udvikling. Samtidig skal det bemærkes, at planen generelt øger uddannelsesdækningen, og at studerende har mulighed for at tage e-læringsuddannelsen i Slagelse, som henvender sig til studerende, som bor langt fra deres uddannelsessted og derfor kan være bosat i hele regionen under deres uddannelse.

## Rekrutteringsgrundlag

Ved at lægge det nye udbud af sygeplejerskeuddannelsen i nærheden af det kommende universitetshospital i Køge opstår helt unikke muligheder for at uddanne sygeplejersker til jobs med en meget bred vifte af specialer. Med denne unikke placering forventes det at kunne tiltrække studerende fra hele Region Sjælland.

Derudover forventes det, at lokationen især kan tiltrække studerende fra de nærliggende kommuner: Køge, Stevn, Faxe, Ringsted, Lejre, Roskilde, Greve og Solrød. Rekrutteringsgrundlaget i disse kommuner er på 8.677 personer svarende til ca. 45% af regionens samlede rekrutteringsgrundlag (se bilag 4 for beregning af rekrutteringsgrundlaget).

### **Forventet optag**

Der forventes et årligt optag på 237 studerende fra 2022 baseret på de nuværende optagelsestal fra sygeplejerskeuddannelsen i Roskilde og Næstved. Dette antal svarer til halvdelen af UCSJ's samlede dimensionering af sygeplejerskeuddannelsen.

Det bemærkes, at denne ansøgning alene vedrører flytningen af uddannelsen, og at vi ikke her tager stilling til, om der evt. kan være behov for at ændre dimensioneringen frem mod år 2022. UCSJ vil som altid løbende vurdere behovet for ændret dimensionering og søge ministeriet herom, hvis det bliver aktuelt.

### **Hvis relevant: forventede praktikaftaler**

UCSJ har på nuværende tidspunkt praktikaftaler for sygeplejerskeuddannelsen, der dækker hele regionen, og de studerende er sikret en praktikplads gennem hele uddannelsen. Der forventes ingen ændringer af dette ved flytning af uddannelsen til Køge.

### **Hermed erklæres, at ansøgning om prækvalifikation er godkendt af institutionens rektor**

Ja

### **Status på ansøgningen**

Afslag

### **Ansøgningsrunde**

2016-2

### **Afgørelsesbilag - Upload PDF-fil**

E3 - Afgørelse afventer - PB i Sygepleje - UCSJ (fra Roskilde til Køge).pdf

### **Samlet godkendelsesbrev**

# Dokumentation til ansøgning om flytning af sygeplejerskeuddannelsen fra Roskilde til Køge

## Bilagsoversigt

Bilag 1: Følgeskrivelse fra rektor Camilla Wang

Bilag 2: Ny samlet udbudsstruktur i Region Sjælland

Bilag 3: Regionsrådets udtalelse om den nye udbudsstruktur

Bilag 4: Udtalelse fra sygehusdirektør ved Sjællands Universitetshospital

Bilag 5: Nøgletal og kort over transporttider

Bilag 6: Referencer



**Bilag 1**  
**Følgeskrivelse fra rektor Camilla Wang**

Styrelsen for Videregående Uddannelser  
Bredgade 43  
1260 København K

University College Sjælland  
Ledelsessekretariatet  
Slagelsevej 7  
4180 Sorø  
Tlf. 7248 1000  
www.ucsj.dk  
ucsj@ucsj.dk

27. september 2016

## FølgEBrev til prækvalifikationsansøgninger

UCSJ ansøger hermed RUVU om følgende udbudsgodkendelser, som vil styrke den regionale udvikling, bidrage til at løfte regionens uddannelsesmiljø og sikre forsyningen af arbejdskraft:

- *Dublering af socialrådgiveruddannelsen til Slagelse*
- *Flytning af sygeplejerskeuddannelsen fra Næstved til Køge*
- *Flytning af bioanalytikeruddannelsen fra Næstved til Køge*
- *Flytning af sygeplejerskeuddannelsen fra Roskilde til Køge*
- *Udbud af diplomuddannelsen i Offentlig Forvaltning og Administration*
- *Udbud af diplomuddannelsen i Beskæftigelse.*

Dublering af socialrådgiveruddannelsen og flytningerne af sygeplejerske- og bioanalytikeruddannelsen er en del af en samlet ny udbudsstruktur, som UCSJ's bestyrelse besluttede i 2016.

Det er mit håb, at alle de nævnte prækvalifikationsansøgninger imødekommes, da de samlet set - og som beskrevet i de enkelte ansøgninger - i høj grad vil sikre, at unge i hele regionen får uddannelsesmuligheder, som sikrer den helt nødvendige forsyning af arbejdskraft uden for København.

Med venlig hilsen



Camilla Wang  
Rektor  
7248 1044  
cwa@ucsj.dk

**Bilag 2**  
**Ny samlet udbudsstruktur i Region Sjælland**

## Ny samlet udbudsstruktur i Region Sjælland

### Introduktion

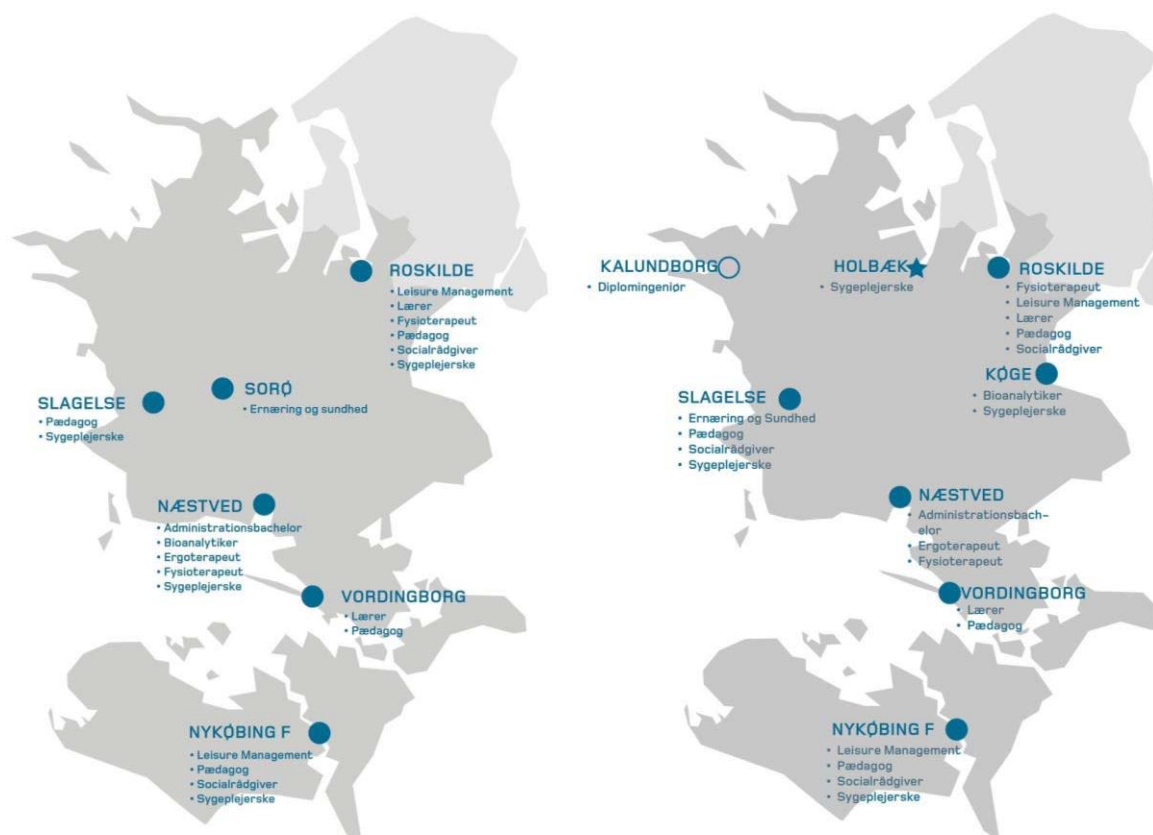
University College Sjælland (UCSJ) ønsker at styrke udviklingen i Region Sjælland. Derfor besluttede UCSJ's bestyrelse i foråret 2016 en ny struktur for udbuddet af uddannelser i regionen.

Formålet med den nye udbudsstruktur er at målrette UCSJ's aktiviteter til den regionale udvikling, bidrage til at løfte regionens uddannelsesniveau og at sikre forsyningen af arbejdskraft. Det er planen, at realiseringen af den nye udbudsstruktur skal ske gradvist frem mod 2022 for, at den fysiske planlægning kan gennemføres, og at det kan ske på en ordentlig måde over for studerende, medarbejdere og eksterne interessenter.

På den baggrund ansøger UCSJ nu om prækvalifikation af:

- Dublering af socialrådgiveruddannelsen til Slagelse
- Flytning af sygeplejerskeuddannelsen fra Næstved til Køge
- Flytning af bioanalytikeruddannelsen fra Næstved til Køge
- Flytning af sygeplejerskeuddannelsen fra Roskilde til Køge.

Figur 1: Den nuværende og den nye udbudsstruktur



I det følgende redegør vi for de samlede ændringer af udbudsstrukturen, jf. figur 1. Det skyldes, at den nye udbudsstruktur indebærer en række ændringer, der vanskeligt kan betragtes uafhængigt af hinanden. F.eks. giver flytningen af ernærings- og sundhedsuddannelsen fra Sorø til Slagelse mulighed for at skabe en ny samlet campus med et større uddannelsesmiljø i Slagelse, hvilket igen får betydning for etablering af socialrådgiveruddannelsen i Slagelse. I redegørelsen kommer vi derfor ind på følgende ændringer, som ikke er en del af de i alt fire ansøgninger om prækvalifikation:

- Flytning af ernærings- og sundhedsuddannelsen fra Sorø til Slagelse, som UCSJ fik dispensation for kravet om prækvalifikation til i juni 2016
- Etablering af udbud af diplomingeniøruddannelsen i Kalundborg, som ministeriet gav tilladelse til i maj 2016 (på figur 1 markeret med en grå cirkel)
- UCSJ's arbejde med at udvikle en uddannelsesmodel for etablering af et fleksibelt udbud af sygeplejerskeuddannelsen i Holbæk (på figur 1 markeret med en stjerne).

## Væsentlige elementer i den nye udbudsstruktur

Den nye udbudsstruktur vil som den nuværende have seks campusser fordelt i Region Sjælland. Ligeledes ændrer den nye udbudsstruktur ikke markant på den geografiske fordeling af studiepladser mellem de forskellige dele af regionen, og regionens unge vil også fremover kunne vælge mellem i alt 20 faste udbud af uddannelser.

Som det fremgår af figur 1 vil Ankerhus i Sorø fraflyttes med den nye udbudsstruktur, idet ernærings- og sundhedsuddannelsen flyttes til Slagelse i en ny stationær campus. Derudover etableres der nye stationsnære campusser i Næstved og Køge. De i alt tre nye stationsnære campusser har til hensigt at øge tilgængeligheden til campusserne samt skabe nye attraktive studiemiljøer.

Den nye udbudsstruktur betyder også, at sygeplejerske- og bioanalytikeruddannelsen vil flytte fra Næstved til den nye campus i Køge. Sygeplejerskeuddannelsen i Roskilde vil ligeledes flytte til Køge. Den nye campus i Køge vil sikre et tæt samarbejde mellem det højt specialiserede fagmiljø på Sjællands Universitetshospital og UCSJ's sundhedsuddannelser.

Som noget nyt vil der med den nye udbudsstruktur også blive etableret et udbud af socialrådgiveruddannelsen i Slagelse ved studiestart 2017, som vil supplere de eksisterende to udbud i hhv. Roskilde og Nykøbing F. Desuden har UCSJ allerede fået godkendelse til at oprette et nyt udbud af diplomingeniøruddannelsen i bioteknologi i Kalundborg ligeledes ved studiestart 2017.

Dertil kommer, at UCSJ ønsker at supplere de seks faste campusser med nye typer efterspørgselsdrevne mindre uddannelsesudbud. I Holbæk afsøges muligheden for etablering af et fleksibelt udbud af sygeplejerskeuddannelsen i tæt samarbejde med Holbæk Kommune og Holbæk Sygehus. Derudover er en udvidelse af den skolebaserede læreruddannelse i samarbejde med regionens kommuner under planlægning.

Endelig vil UCSJ's direktion og fællesfunktioner, som i dag er lokaliseret på Slagelsevej 7 og på Ankerhus i Sorø, flytte til den nye campus i Næstved. Baggrunden herfor er et ønske fra både direktion og fællesfunktioner om at komme tættere på de studerende, hvilket bliver

muligt med den nye placering på campus i Næstved.

## Kriterier for den ændrede udbudsstruktur

Formålet med den nye udbudsstruktur er som nævnt at målrette UCSJ's aktiviteter til den regionale udvikling, bidrage til at løfte regionens uddannelsesniveau og at sikre forsyningen af arbejdskraft. På den baggrund beror bestyrelsens beslutning om ny udbudsstruktur på følgende syv kriterier:

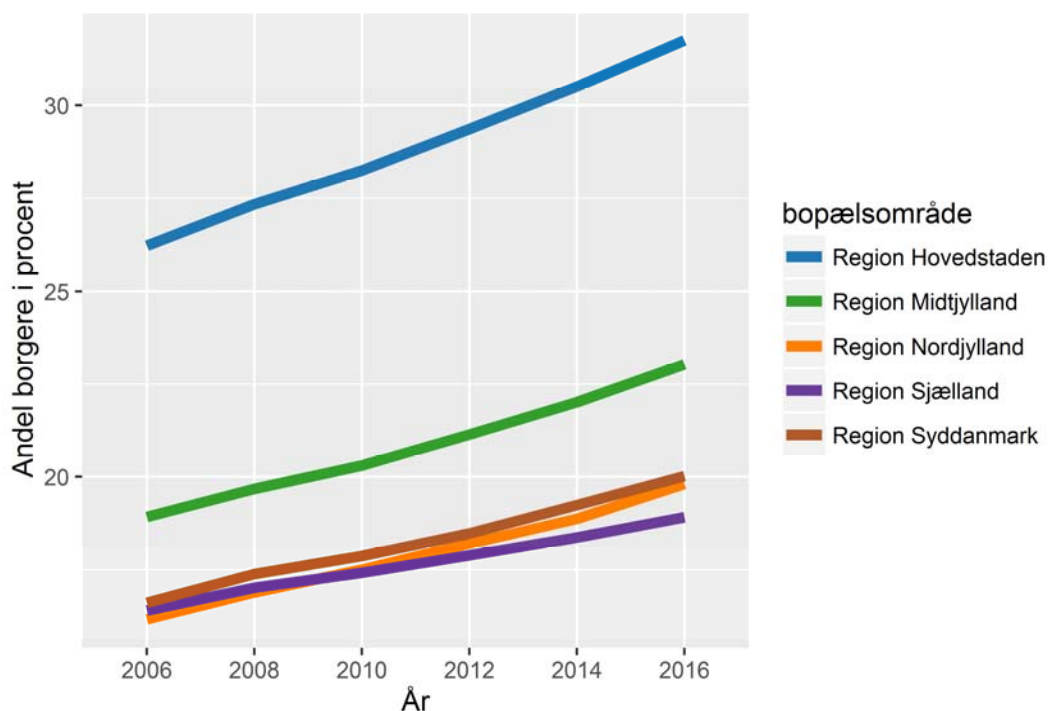
### 1. Regional forsyning af arbejdskraft

Gennem det brede geografiske uddannelsesudbud sikrer UCSJ, at der er en bred regional forsyning af kvalificeret arbejdskraft til regionens arbejdspladser. UCSJ sikrer ikke mindst en god geografisk dækning af de store velfærdsuddannelser, der er afgørende for den kommunale opgaveløsning.

### 2. Løft af regionens uddannelsesniveau

Gennem udbudsstrukturens brede geografiske dækning vil UCSJ bidrage til at løfte det regionale uddannelsesniveau.

Figur 2: Borgere med en videregående uddannelse opdelt på regioner

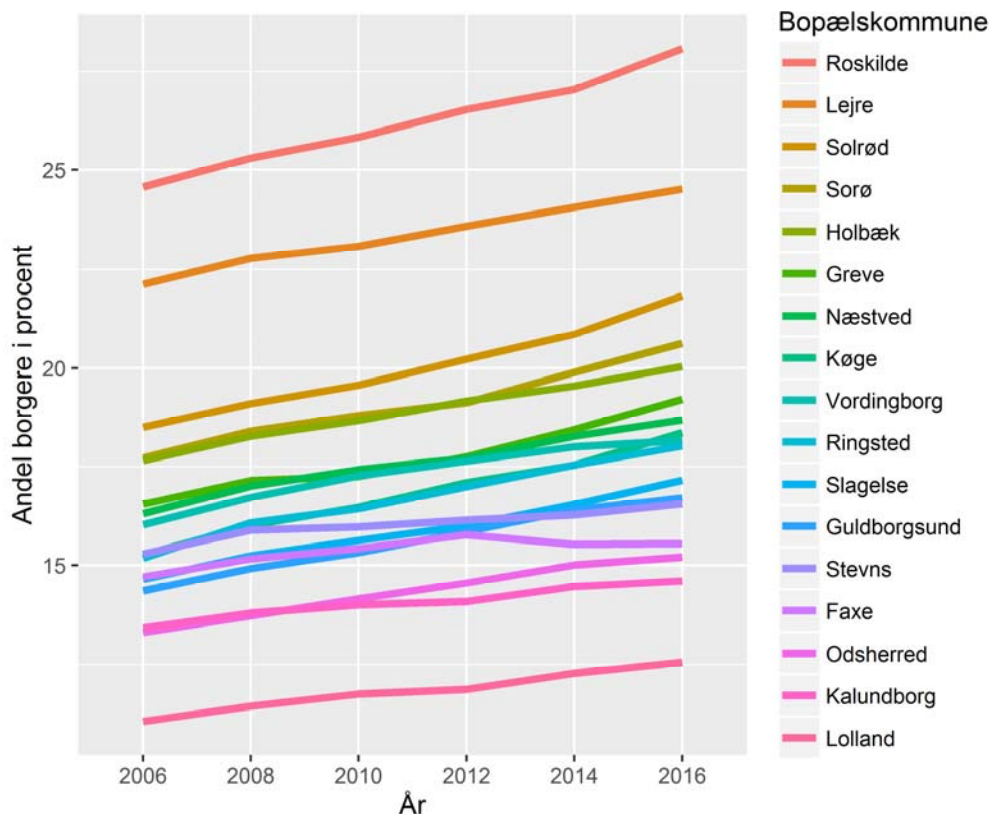


Kilde: Danmarks Statistiks statistikbank, HFUDD10.

Figur 2 viser andelen af befolkningen (15-69 årige) med en videregående uddannelse opdelt på de 5 regioner. Selvom der i alle regioner ses en tydelig positiv udvikling, så er især Region Sjælland udfordret, da regionen både er karakteriseret af den laveste befolkningsandel med en videregående uddannelse samt den svageste vækst i uddannelsesniveaet.

Indenfor Region Sjælland er der desuden store geografiske forskelle på uddannelsesniveauerne, jf. figur 3. UCSJ skal sikre uddannelsesmuligheder for alle dele af regionen, og det er et mål at løfte uddannelsesniveauet i alle kommuner, både dem som i forvejen ligger højt placeret og dem som ligger lavt, så alle dele af regionen opnår en positiv udvikling.

**Figur 3: Borgere med en videregående uddannelse opdelt på bopælskommune**

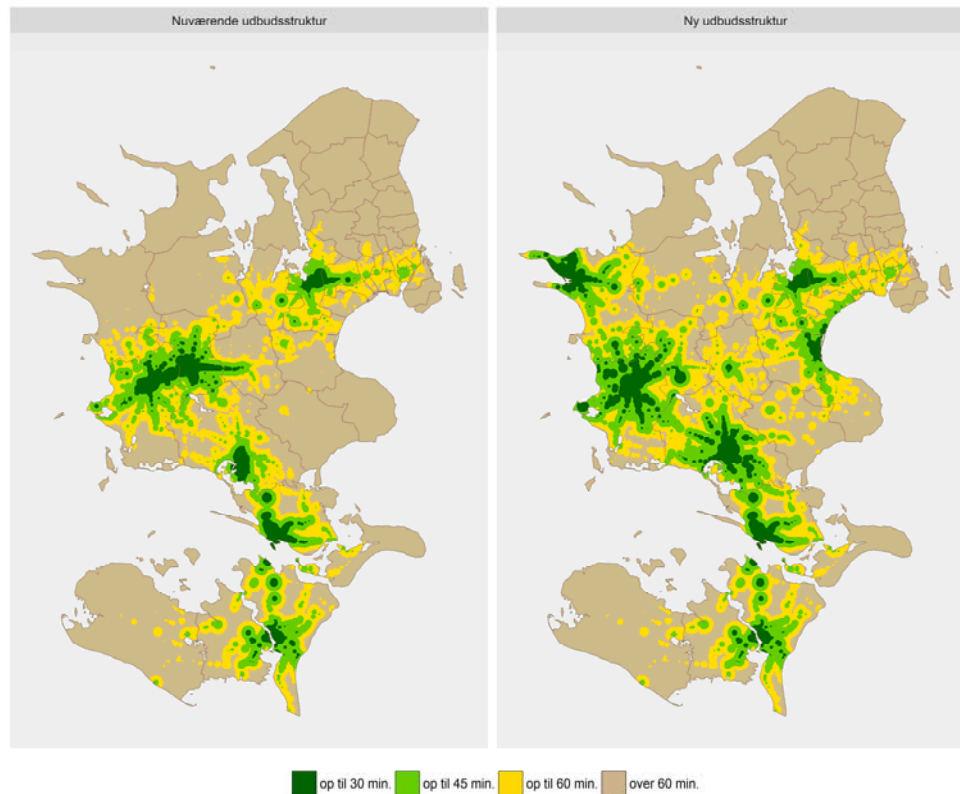


Kilde: Danmarks Statistiks statistikbank, HFUDD10.

### 3. Bredt regionalt udbud

Gennem det brede geografiske udbud af uddannelsespladser sikrer UCSJ, at hovedparten af de unge i Region Sjælland får adgang til en professionsbacheloruddannelse inden for 60 minutters transporttid.

**Figur 4: Transporttid før og efter ny udbudsstruktur**



Kilde: Transporttiderne er udregnet ved at måle rejsetiden fra samtlige stoppesteder til adresserne for udbuddene (rejseplanen, ankomst kl. 09.00 d. 1. marts 2016 – for Kalundborg og Næstveds nye lokation dog pr. 1. oktober 2016) og herefter beregne gang til stoppestedet med 83 meter pr. minut.

Figur 4 viser offentlige transporttider til UCSJ's udbudssteder før og efter implementering af den nye udbudsstruktur. Som det fremgår, sker der en markant forbedring af transporttiderne således, at der bliver flere områder med op til både 30, 45 og 60 minutters transporttid, mens der bliver færre områder med over 60 minutters transporttid.

Rejsetiderne ændrer sig, dels fordi de byer der har uddannelsesudbud ændres, dels fordi der i nogle byer flyttes til en mere stationsnær placering. Bemærk, at det fleksible udbud i Holbæk ikke er medtaget i figuren, da der endnu ikke er truffet beslutninger herom. Når dette tilføjes vil uddannelsesdækningen i den nordvestlige del af Sjælland blive øget.

#### **4. Afspejling af regionale knudepunkter**

UCSJ's campusser placeres i regionale knudepunkter, der sikrer bedst mulig tiltrækning til UCSJ's uddannelser. Bystørrelse, befolkningsudvikling, tilgængelighed med offentlig transport - alternativt med bil - spiller en stor rolle for placeringen af campusserne sammen med koblingen til regionale offentlige og private fagmiljøer og vækstdrivere.

#### **5. Faglig og pædagogisk kvalitet**

Bestyrelsen lægger vægt på, at den geografisk spredte udbudsstruktur er baseret på sammenhængende faglige miljøer på tværs af udbudssteder og den samme høje faglige og pædagogiske kvalitet uanset udbudssted.

UCSJ har i flere år arbejdet ud fra princippet om én uddannelse, én ledelse, ét forsknings- og udviklingsmiljø og stærk organisatorisk understøttelse af kvaliteten – uanset antallet af



udbudssteder for en given uddannelse. Det betyder bl.a., at alle medarbejdere uanset hvilket udbudssted, de har deres primære ansættelse, er en del af et samlet fagligt fællesskab med et væld af uddannelses- og forsknings-/udviklingsaktiviteter, ligesom alle udbudssteder er underlagt UCSJ's samlede kvalitetssystem.

## **6. Differentierede studiemiljøer**

Studerende har forskellige behov og præferencer i forhold til, hvad de opfatter som et attraktivt studiemiljø. UCSJ's campusser er derfor forskellige hvad angår størrelse, faglig sammensætning, fysisk miljø mv., således at de sikrer attraktive miljøer for alle studerende.

Tværf professionelle kompetencer er afgørende for, at UCSJ's dimittender kan bidrage til at udvikle opgaveløsningen, når de er færdiguddannede. UCSJ lægger derfor vægt på, at de seks campusser udbyder mindst to uddannelser hver, så de studerende allerede under deres uddannelse lærer at arbejde på tværs af professioner og fagligheder.

## **7. Økonomisk bæredygtighed**

Økonomisk bæredygtighed er et vilkår for UCSJ's virke. Her har bestyrelsen lagt vægt på, at det fortsat er afgørende med et bredt geografisk udbud i Region Sjælland - også selv om det er dyrere end at samle udbuddet i få meget store campusser.

Til gengæld forventer bestyrelsen, at tiltrækning og fastholdelse af studerende vil blive bedre med flere nye, attraktive og mere centralt beliggende campusser, hvilket vil bidrage til at styrke UCSJ's økonomi. Herudover lægger bestyrelsen vægt på, at udbudsstrukturen har en økonomisk fleksibilitet i mixet mellem eje- og lejeformer. Dette vil være et stort hensyn i den videre planlægning og udfoldelse.

## **Beslutningsproces og opbakning**

UCSJ's bestyrelse har løbende arbejdet med, hvordan UCSJ's udbud af uddannelser placeres mest hensigtsmæssigt i regionen. I 2015 og 2016 blev der udarbejdet en række analyser af Deloitte, som beslutningsgrundlag for ændringer i udbudsstrukturen. Derudover har UCSJ's administration udarbejdet et omfattende datamateriale, der omfatter kort over transporttider, opgørelser over rekrutteringsgrundlag og egentlig rekruttering, fremskrivninger af studenterbestande og indtægtsgrundlag. Alt sammen materiale anvendt som grundlag for at træffe beslutning om en ny og forbedret udbudsstruktur.

Forud for den endelige beslutning om flytning af ernærings- og sundhedsuddannelsen fra Sorø til Slagelse indhentede UCSJ's bestyrelse en udtalelse fra regionsrådet, jf. § 29 i professionshøjskoleloven, idet flytningen indebærer en fraflytning og nedlæggelse af udbudsstedet Ankerhus i Sorø.

Det fremgår af regionsrådets udtalelse, at regionsrådet ser positivt på flytningen af ernærings- og sundhedsuddannelsen som led i en samlet ny udbudsstruktur. Især fremhæver regionsrådet den nye udbudsstrukturens positive effekter i form af en bredere uddannelsesdækning, der sikrer de unge i regionen kortere transporttid til de uddannelser, UCSJ udbyder.

Derudover understreger regionsrådet, at den nye udbudsstruktur i høj grad vil understøtte virksomhedernes efterspørgsel på kvalificeret arbejdskraft ved at afsøge muligheder for at oprette efterspørgselsdrevne uddannelsesudbud uden for de større

campus knudepunkter. Regionsrådets udtalelse fremgår af bilag 2.

**Tidshorisont**

Ved en godkendelse af den nye udbudsstruktur, igangsætter UCSJ en detailproces omkring udviklingen af de tre nye campusser. Tidshorisonten for realisering af tre nye campusser indebærer, at den del af udbudsstrukturen, der indeholder flytning af uddannelser, tidligst kan effektueres fra 2020.

**Bilag 3**  
**Regionsrådets udtalelse om den nye udbudsstruktur**

University College Sjælland  
Slagelsevej 7  
4180 Sorø  
Att.: bestyrelsesformand Hans Stige og  
rektor Camilla Wang

Dato: 4. maj 2016

Brevid: 2939201

Alléen 15

4180 Sorø

Tlf.: 70 15 50 00

### **Udtalelse vedr. flytning af ernærings- og sundhedsuddannelsen i Sorø**

Regionsrådet har på møde den 28. april 2016 behandlet University College Sjællands (UCSJ) anmodning om en udtalelse vedr. flytning af ernærings- og sundhedsuddannelsen i Sorø.

Et af indsatsområderne i regionsrådets langsigtede strategi på uddannelsesområdet "Kompetenceparat 2020" er, at flere af regionens unge skal have en kompetencegivende uddannelse. Samtidig ønsker regionsrådet varig vækst og blivende beskæftigelse i alle dele af regionen. En forudsætning for det er, at borgere i regionen har mulighed for at tage en videregående uddannelse.

Det er regionsrådets vurdering, at flytning af ernærings- og sundhedsuddannelsen til et nyt campus i Slagelse, med stationsnærhed og større fagligt miljø, sammen med etableringen af et nyt campus i Køge vil styrke tilgængeligheden til uddannelse i regionen og gøre det mere attraktivt at tage en videregående uddannelse i Region Sjælland.

Regionsrådet prioriterer i tillægget til den regionale vækst- og udviklingsstrategi, Fremtidens Region Sjælland, at styrke kvalitetsmæssigt stærke uddannelsesudbud, der er relevante for virksomhedernes, såvel offentlige som private, behov for arbejdskraft. Med UCSJs oplæg til ny struktur vil udbuddet understøtte Region Sjællands nye sygehusstruktur, hvorfor det er særligt positivt, at der etableres udbud i Køge, hvor udbuddet kan understøtte arbejdskraftbehovet på Sjællands Universitetshospital.

Regionsrådet ser derfor positivt på flytning af ernærings- og sundhedsuddannelsen i Sorø som led i en samlet ny struktur, der dels vil betyde en bredere uddannelsesdækning med kortere transportafstande med offentlig transport for studerende i regionen til de uddannelser UCSJ udbyder og dels gøre det lettere for et større antal studerende at komme til uddannelsesstedet. Samtidig vil den nye struktur i høj grad understøtte virksomhedernes efterspørgsel på arbejdskraft ved at afsøge andre muligheder for at oprette efterspørgselsdrevne uddannelsesudbud i geografien uden for campusknudepunkterne. Det er vigtigt for Regions-

rådet, at der lægges kræfter i etableringen af uddannelserne i Nordvestsjælland, da det er et geografisk område, hvor der ikke er udbud af videregående uddannelser, som situationen er i dag.

Venlig hilsen



**Jens Stenbæk**  
Regionsrådsformand



**Per Bennetsen**  
Kst. administrerende direktør

## **Bilag 4**

### **Udtalelse fra sygehusdirektør ved Sjællands Universitetshospital**



University College Sjælland  
Att: Tomas Bech Madsen  
Slagelsesvej 7  
4180 Sorø

### **Etablering af sygeplejerske- og bioanalytikeruddannelse i Køge**

University College Sjælland arbejder med strategiske planer for målrettet omstrukturering af uddannelsesstilbuddene i Region Sjælland. Formålet er at understøtte den regionale udvikling, løfte uddannelsesniveaet og sikre forsyningen af arbejdskraft bl.a. til sundhedssektoren.

I Region Sjælland er der på baggrund af sygehusplanen sket markante omlægninger af sygehusstrukturen. De seneste 2-3 år er en lang række afdelinger samlet i regi af Sjællands Universitetshospital, og efterhånden som kvalitetsfundsbyggeriet står færdigt i perioden 2019-2022, vil de fysisk blive samlet i Køge. Dette indebærer at aktiviteten mere end tredobles i Køge, som bliver regionens klart største og langt mest specialiserede hospital med mere end 835 senge og over 4000 medarbejdere. Modsat reduceres aktiviteten betydeligt i Roskilde, Ringsted og Næstved.

Udover drift er uddannelse og forskning en kerneopgave for et universitetshospital. Allerede i dag pågår en meget høj uddannelsesaktivitet inden for en række sundhedsuddannelser. Det er ubetinget i hospitalets interesse, at udbygge denne del, for dermed at sikre et godt og alsidigt læringsmiljø.

Etablering af sygeplejerske- og bioanalytikeruddannelser i Køge vil understøtte universitetshospitalets ambitioner på uddannelsesområdet. For det første giver det fagligt rigtig god mening, at UCSJ har et udbud af hhv. sygeplejerskeuddannelsen og bioanalytikeruddannelsen i umiddelbar nærhed af Sjællands Universitetshospital. For det andet er der på hospitalet særdeles gode muligheder for samarbejde mellem en række forskellige sundhedsfaglige faggrupper, hvilket vil være til gavn for både studerende og dimittender. For det tredje vil et universitetshospital kunne introducere de uddannelsessøgende til forskningsmiljøer og dermed give en bredere indsigt i fagligheden og de afledte karrieremuligheder.

Dato: 26. september 2016

Sagsnummer:  
Initialer: HDV/tnee

#### **Sygehusledelsen**


Lykkebækvej 1  
4600 Køge

E-mail: [hdv@regionsjaelland.dk](mailto:hdv@regionsjaelland.dk)

[www.regionsjaelland.dk](http://www.regionsjaelland.dk)

Sjællands Universitetshospital og UCSJ deler visioner på uddannelsesområdet, og der ses frem til fortsat godt og tæt samarbejde.

Venlig hilsen



Henrik Villadsen  
Sygehusdirektør



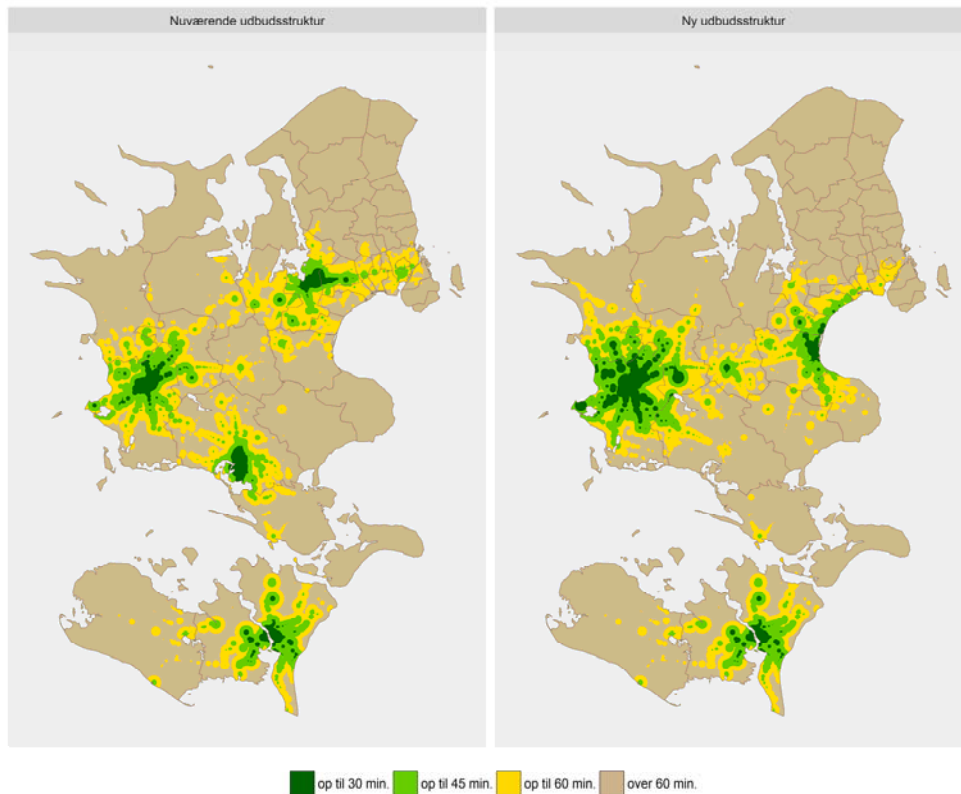
## **Bilag 5**

### **Nøgletal og kort over transporttider**

## Nøgletal og kort over transporttider

### Transporttider

Figur 1: Transporttider for offentlig transport til udbud af sygeplejerskeuddannelsen før og efter flytning til Køge.



Kilde: Transporttiderne er udregnet ved at måle rejsen fra samtlige stoppesteder til adresserne for udbuddene (Rejseplanen, ankomst kl. 09.00 d. 1. marts 2016) og herefter beregne gang til stoppestedet med 83 meter pr. minut.

## Rekrutteringsgrundlag for lokation i Køge

**Tabel 1: Rekrutteringsgrundlag opdelt på kommuner**

Kommune	Kernerekrutteringsgrundlag for UCSJ - antal personer	Antal gymnasieelever
Faxe	732	939
Greve	1.311	1.479
Guldborgsund	1.160	1.443
Holbæk	1.742	1.875
Kalundborg	959	1.195
Køge	1.504	1.727
Lejre	640	779
Lolland	690	866
Næstved	2.077	2.237
Odsherred	556	654
Ringsted	833	923
Roskilde	2.607	2.672
Slagelse	1.883	2.025
Solrød	632	748
Sorø	614	684
Stevns	418	465
Vordingborg	924	1.061
<b>Region Sjælland</b>	<b>19.283</b>	<b>21.772</b>

Orange markerede kommuner er nærområde til en lokation i Køge

Kilde: Beregning af kernerekrutteringsgrundlaget fremgår nedenfor. Antallet af gymnasieelever er fra Danmarks Statistiks statistikbank UDDAKT10, september 2016.

Rekrutteringsgrundlaget i Køge er beregnet som summen af de nærtliggende kommuners rekrutteringsgrundlag. Disse kommuner er i tabel 1 markeret med rødt.

Rekrutteringsgrundlaget er altså  $732 + 1.311 + 1.504 + 640 + 833 + 2.607 + 632 + 418 = 8.677$ .

### Beregning af kernerekrutteringsgrundlag

Kernerekrutteringsgrundlaget er personer som er oplagte ansøgere til UCSJ's grunduddannelser. De findes på baggrund af en tabel fra Danmarks Statistiks databank, som viser personer (15-29 år) opdelt efter både deres allerede opnåede uddannelsesniveau og deres igangværende uddannelse. Denne tabel er vist nedenfor for Region Sjælland samlet. Det fremgår af den nederste del, at de personer som er i gang med en mellemlang videregående uddannelse, primært er rekrutteret blandt personer, som allerede har opnået enten en gymnasial uddannelse, adgangsgivende uddannelsesforløb eller en kort videregående uddannelse. Personer der har opnået disse uddannelser og som ikke er i gang med en uddannelse (grønne felter i den øverste del) betragtes derfor som kernerekrutteringsgrundlag. Derudover vil der være en række personer som er i gang med en gymnasial uddannelse, som i løbet af året vil afslutte denne og dermed vil blive egnet for rekruttering. Det anslås at ca. 1/3 af de indskrevne på de gymnasiale uddannelser også vil være rekrutteringsegnede ved kommende ansøgninger til de videregående uddannelser. Derfor tillægges 1/3 af antallet som er i gang med en gymnasial uddannelse (turkis felt) i beregningen af kernerekrutteringsgrundlaget.

For hele Region Sjælland bliver det samlede kernerekrutteringsgrundlag derfor:  $10.545 + 2 + 1.578 + (21.475/3) = 19.283$ .

Den samme beregning kan laves for de enkelte kommuner hver for sig. Kernerekrutteringsgrundlaget for hver kommune fremgår af tabel 1.

**Tabel 2: Beregning af kernerekrutteringsgrundlag**

Befolkning i Region Sjælland 15-29-årige primo 2016		Igangværende uddannelse											
Højest fuldførte uddannelsesniveauer	Grundskole	Forberedende uddannelser	Gymnasiale uddannelser	Erhvervsfaglige grundforløb	Erhvervsfaglige uddannelser	Adgangsgivende uddannelsesforløb	Korte videregående uddannelser, KVV	Mellemlange videregående uddannelser, MVU	Bacheloruddannelser, BACH	Lange videregående uddannelser, LVU	Ph.d. og forskeruddannelser	Ingen igangværende uddannelse	I alt
Grundskole	18.297	1.117	21.475	3.586	8.497	0	42	406	41	2	0	21.735	75.198
Gymnasiale uddannelser	0	1	46	94	2.097	1	1.291	4.613	3.060	25	0	10.545	21.773
Erhvervsfaglige uddannelser	0	1	149	114	975	0	259	775	90	1	0	17.427	19.791
Adgangsgivende uddannelsesforløb	0	0	0	0	0	0	1	7	0	0	0	2	10
Korte videregående uddannelser, KVV	0	0	1	4	65	0	18	340	64	4	0	1.578	2.074
Mellemlange videregående uddannelser, MVU	0	0	0	4	37	0	15	36	14	228	0	4.339	4.673
Bacheloruddannelser, BACH	0	0	0	2	16	0	5	21	21	1.001	1	347	1.414
Lange videregående uddannelser, LVU	0	0	0	0	1	0	1	2	1	6	64	983	1.058
Ph.d. og forskeruddannelser	0	0	0	0	0	0	0	0	0	0	0	4	4
Uoplyst mv.	33	17	0	37	149	0	318	129	82	62	0	7.271	8.098
<b>Hovedtotal</b>	<b>18.330</b>	<b>1.136</b>	<b>21.671</b>	<b>3.841</b>	<b>11.837</b>	<b>1</b>	<b>1.950</b>	<b>6.329</b>	<b>3.373</b>	<b>1.329</b>	<b>65</b>	<b>64.231</b>	<b>134.093</b>

Procentandelen som er i gang med en uddannelse af de i befolkningen i Region Sjælland - 15-29-årige primo 2016 som har opnået et uddannelsesniveauer		Igangværende uddannelse											
Højest fuldførte uddannelsesniveauer	Grundskole	Forberedende uddannelser	Gymnasiale uddannelser	Erhvervsfaglige grundforløb	Erhvervsfaglige uddannelser	Adgangsgivende uddannelsesforløb	Korte videregående uddannelser, KVV	Mellemlange videregående uddannelser, MVU	Bacheloruddannelser, BACH	Lange videregående uddannelser, LVU	Ph.d. og forskeruddannelser	Ingen igangværende uddannelse	I alt
Grundskole	24%	1%	29%	5%	11%	0%	0%	1%	0%	0%	0%	29%	100%
Gymnasiale uddannelser	0%	0%	0%	0%	10%	0%	6%	21%	14%	0%	0%	48%	100%
Erhvervsfaglige uddannelser	0%	0%	1%	1%	5%	0%	1%	4%	0%	0%	0%	88%	100%
Adgangsgivende uddannelsesforløb	0%	0%	0%	0%	0%	0%	10%	70%	0%	0%	0%	20%	100%
Korte videregående uddannelser, KVV	0%	0%	0%	0%	3%	0%	1%	16%	3%	0%	0%	76%	100%
Mellemlange videregående uddannelser, MVU	0%	0%	0%	0%	1%	0%	0%	1%	0%	5%	0%	93%	100%
Bacheloruddannelser, BACH	0%	0%	0%	0%	1%	0%	0%	1%	1%	71%	0%	25%	100%
Lange videregående uddannelser, LVU	0%	0%	0%	0%	0%	0%	0%	0%	0%	1%	6%	93%	100%
Ph.d. og forskeruddannelser	0%	0%	0%	0%	0%	0%	0%	0%	0%	0%	0%	100%	100%
Uoplyst mv.	0%	0%	0%	0%	2%	0%	4%	2%	1%	1%	0%	90%	100%
<b>Hovedtotal</b>	<b>14%</b>	<b>1%</b>	<b>16%</b>	<b>3%</b>	<b>9%</b>	<b>0%</b>	<b>1%</b>	<b>5%</b>	<b>3%</b>	<b>1%</b>	<b>0%</b>	<b>48%</b>	<b>100%</b>

Kilde: Data fra Danmarks Statistik Statistikbanken HFUDD20, juni 2016.

**Øverste del:** Oversigt over antallet af indbyggere i region Sjælland primo 2016, 15-29-årige fordelt på højest fuldførte uddannelsesniveauer samt igangværende uddannelse. Både den højest fuldførte uddannelsen og den igangværende uddannelse er inddelt i hovedgrupper. De fleste hovedgrupper giver sig selv. Herunder er et par kommentarer knyttet til nogle af hovedgrupperne:

- Grundskoleuddannelse opnås når 6. klasse er gennemført.
- Forberedende uddannelser er en lille gruppe ikke-kompetencegivende forløb. Derfor er

disse kun registreret for igangværende uddannelser.

- Gymnasial uddannelse er STX, HF, HHX og HTX.
- Erhvervsfaglige grundforløb indeholder første del af en erhvervsuddannelse, som i sig selv ikke er kompetencegivende.
- Uoplyst dækker for højst fuldførte uddannelsesniveau over, at der ikke er registreret et fuldført uddannelsesniveau.
- Ingen igangværende uddannelse dækker over, at personen ikke er indskrevet på en ordinær uddannelse i Danmark.

Befolkningen er opgjort primo 2016, mens uddannelsesstatus er opgjort den 1. oktober året før.

**Nederste del:** Denne del indeholder de samme data som den øverste del. Her er blot angivet fordelingen af hver af rækkerne i procent.

## Bilag 6 Referencer

## Referencer

Center for VækstAnalyse (2014). Demografi, bosætning, mobilitet og uddannelse i Region Sjælland.

[http://www.regionsjaelland.dk/ajour/analyser-noegletal/analyser/Documents/Grundlagsanalyse%20%20\(2\).pdf](http://www.regionsjaelland.dk/ajour/analyser-noegletal/analyser/Documents/Grundlagsanalyse%20%20(2).pdf)

Danske Professionshøjskoler (2016). Analysenotat: Dimittendernes regionale mobilitet

<http://xn--danskeprofessionshjskoler-xtc.dk/wp-content/uploads/2016/06/Analysenotat.-Dimittenders-regionale-mobilitet.pdf>

Region Sjælland (2016). Danmark får nyt universitetshospital. Nyhed den 4. marts 2016.

<http://www.regionsjaelland.dk/nyheder/Sider/Danmark-faar-nyt-universitetshospital.aspx>

Region Sjælland (2015): Region Sjællands sygehuse. Sammenhæng og specialisering.

<http://www.regionsjaelland.dk/dagsordener/Dagsordener2015/Documents/2182/2830628.PDF>

University College Sjælland (2016). De store professionsbacheloruddannelser forsyner de regionale arbejdsmarkeder og højner borgernes uddannelsesniveau lokalt.

[http://ucsj.dk/fileadmin/user\\_upload/Om\\_UCSJ/Noegletal/Dimittenders\\_bopael\\_2\\_aar\\_effter\\_dimission.pdf](http://ucsj.dk/fileadmin/user_upload/Om_UCSJ/Noegletal/Dimittenders_bopael_2_aar_effter_dimission.pdf)



UC Sjælland  
E-mail: [ucsj@ucsj.dk](mailto:ucsj@ucsj.dk)

## Udkast til afgørelse på ansøgning om flytning af udbud

Uddannelses- og forskningsministeren har på baggrund af gennemført prækvalifikation af UC Sjællands ansøgning om godkendelse af flytning af eksisterende uddannelse truffet følgende afgørelse:

### **Endelig godkendelse af flytning af PB i Sygepleje (fra Roskilde) til Køge afventer**

Ansøgningen er blevet vurderet af Det rådgivende udvalg for vurdering af udbud af videregående uddannelser (RUVU). Vurderingen er vedlagt som bilag.

RUVU noterer sig, at de ønskede flytninger til Køge er begrundet i regionens behov for at sikre kvalificeret arbejdskraft til regionens nye hovedsygehus, Sjællands Universitetshospital, Køge, som forventes indviet i 2022. Flytningerne er led i en større samlet plan, som har været forelagt regionsrådet.

RUVU vurderer på det foreliggende grundlag, at ansøgningen opfylder prækvalifikationskriterierne, men bemærker, at der endnu ikke er fastlagt et årstal for flytningen, og at en række andre forudsætninger skal være opfyldt, inden flytningen kan realiseres, herunder opførelse af nyt campus.

Endelig godkendelse af flytningen afventer, at de øvrige forudsætninger er opfyldt, så UCSJ kan fastsætte et konkret årstal for flytningen.

Med venlig hilsen

Jørgen Sørensen  
Chefkonsulent

12. december 2016

Styrelsen for Videregående  
Uddannelser  
Uddannelsespolitik 2

Bredgade 43  
1260 København K  
Tel. 7231 7800  
Fax 7231 7801  
Mail [uds@uds.dk](mailto:uds@uds.dk)  
Web [www.ufm.dk](http://www.ufm.dk)

CVR-nr. 3404 2012

Sagsbehandler  
Jørgen Sørensen  
Tel. 72319001  
Mail [jso@uds.dk](mailto:jso@uds.dk)

Ref.-nr. 16/044833-54





Nr. E1, E2 og E3 - Flytning af eksisterende udbud (efterår 2016)		Status på ansøgningen: Afventer	
<b>Ansøger og udbudssted:</b>	Professionshøjskole UC Sjælland (Køge)		
<b>Uddannelsens type/-navn (fagbetegnelse):</b>	Professionsbachelor i sygepleje Professionsbachelor i bioanalytisk diagnostik		
<b>Den uddannedes titler på hhv. da/eng:</b>	- Professionsbachelor i sygepleje/Bachelor of Science in Nursing - Professionsbachelor i bioanalytisk diagnostik/Bachelor of Biomedical Laboratory Science.		
<b>Hovedområde:</b>	Sundhedsfaglige område	<b>Genansøgning (J/N):</b>	N
<b>Sprog:</b>	Dansk	<b>Antal ECTS:</b>	210 ECTS
<b>Link - ansøgning/portal:</b>	<a href="http://pkf.ufm.dk/flows/3704d145882a4305254cb3e2d113a808">http://pkf.ufm.dk/flows/3704d145882a4305254cb3e2d113a808</a> <a href="http://pkf.ufm.dk/flows/3704d145882a4305254cb3e2d113746b">http://pkf.ufm.dk/flows/3704d145882a4305254cb3e2d113746b</a> <a href="http://pkf.ufm.dk/flows/3704d145882a4305254cb3e2d1138d4f">http://pkf.ufm.dk/flows/3704d145882a4305254cb3e2d1138d4f</a>		
<b>Link - Uddannelses-Guiden:</b>	<a href="https://www.ug.dk/uddannelser/professionsbacheloruddannelser/socialogsundhedsuddannelser/sygeplejerske">https://www.ug.dk/uddannelser/professionsbacheloruddannelser/socialogsundhedsuddannelser/sygeplejerske</a> <a href="https://www.ug.dk/uddannelser/professionsbacheloruddannelser/socialogsundhedsuddannelser/bioanalytiker">https://www.ug.dk/uddannelser/professionsbacheloruddannelser/socialogsundhedsuddannelser/bioanalytiker</a>		
<b>Om uddannelsen: indhold og erhvervssigte</b>	<b>Beskrivelse af den nye uddannelse, dens konstituerende elementer/struktur, erhvervssigte, adgangskrav, udbud og optag</b>		
Hvor mange forventes optaget på uddannelsen:	<b>Sygeplejerske:</b> Der forventes et årligt optag på 237 studerende fra 2022 baseret på de nuværende optagelsestal fra sygeplejerskeuddannelsen i Roskilde og Næstved. Dette antal svarer til halvdelen af UCSJ's nuværende samlede dimensionering af sygeplejerskeuddannelsen.  <b>Bioanalytiker:</b> Der forventes et årligt optag på 58 studerende fra 2022 baseret på de nuværende optagelsestal.		
<b>RUVU's vurdering på møde d. 3. november 2016:</b>	<p>RUVU vurderer på det foreliggende grundlag, at ansøgningen opfylder kriterierne, som fastsat i bekendtgørelse nr. 852 af 3. juli 2015, bilag 4.</p> <p>RUVU har modtaget tre ansøgninger fra UC Sjælland om flytning af to eksisterende udbud af sygeplejerskeuddannelsen og et udbud af bioanalytikeruddannelsen fra Næstved og Roskilde til et nyt campus i Køge.</p> <p>RUVU har noteret sig, at flytningerne er begrundet i regionens behov for at sikre kvalificeret arbejdskraft til regionens nye hovedsygehus, Sjællands Universitetshospital, Køge, som forventes indviet i 2022. RUVU har endvidere noteret sig, at flytningerne er led i en større samlet plan, som har været forelagt regionsrådet.</p> <p>RUVU bemærker, at der endnu ikke er fastlagt et årstal for flytningen, og at en række andre forudsætninger skal være opfyldt, inden flytningen kan realiseres, herunder opførelse af nyt campus.</p> <p>RUVU vurderer på det foreliggende grundlag, at flytningen ikke forventes at medføre væsentlige forringelser af vilkårene for andre uddannelser og udbud.</p>		