



**Uddannelses- og  
Forskningsministeriet**

**Prækvalifikation af videregående uddannelser - Serviceøkonom AK**

Udskrevet 23. november 2024

## Erhvervsakademiuddannelse - Serviceøkonom AK - Erhvervsakademi Midt-Vest

Institutionsnavn: Erhvervsakademi Midt-Vest

Indsendt: 30/09-2015 10:52

Ansøgningsrunde: 2015-3

Status på ansøgning: Afslag

[Afgørelsesbilag](#)

[Download den samlede ansøgning](#)

[Læs hele ansøgningen](#)

### Ansøgningstype

Dublering

### Udbudssted

Erhvervsakademi MidtVest, Gl. Landevej 2, 7400 Herning og InnoVest, 6900 Skjern

### Er institutionen institutionsakkrediteret?

Nej

### Er der tidligere søgt om godkendelse af uddannelsen eller udbuddet?

Ja

### Uddannelsestype

Erhvervsakademiuddannelse

### Uddannelsens fagbetegnelse på dansk fx. kemi

Serviceøkonom AK

### Uddannelsens fagbetegnelse på engelsk fx. chemistry

Graduate in service, Hospitality and Tourism Management

### Den uddannedes titel på dansk

Serviceøkonom inden for service, turisme og hotel

### Den uddannedes titel på engelsk

Graduate in service, Hospitality and Tourism Management

### Hvilket hovedområde hører uddannelsen under?

Det økonomisk-merkantile område

**Hvilke adgangskrav gælder til uddannelsen?**

**Adgang via gymnasial eksamen:**

*Specifikke adgangskrav:* Matematik C eller erhvervsøkonomi C

**Adgang via erhvervsuddannelse:**

Bager (trin 2)

detailhandelsuddannelsen med specialer

detailslagter med specialer

eventkoordinatoruddannelsen (trin 2)

generel kontoruddannelse

gastronom (med specialer)

handelsuddannelse med specialer

konditor (trin 2)

kontoruddannelse med specialer

receptionist

tjener (trin 2)

*Ingen specifikke adgangskrav*

**Er det et internationalt uddannelsessamarbejde?**

Nej

**Hvis ja, hvilket samarbejde?**

**Hvilket sprog udbydes uddannelsen på?**

Dansk

**Er uddannelsen primært baseret på e-læring?**

Nej

**ECTS-omfang**

120

**Beskrivelse af uddannelsen**

Ikke relevant

**Uddannelsens konstituerende faglige elementer**

Ikke relevant

**Begrundet forslag til taxameterindplacering**

Ikke relevant

**Forslag til censorkorps**

Censorsekretariatet, Porthusgade 1, 9000 Aalborg

**Dokumentation af efterspørgsel på uddannelsesprofil - Upload PDF-fil på max 30 sider. Der kan kun uploades én fil.**

Akkreditering - Serviceøkonom behovsanalyse.pdf

**Behov for nyt udbud**

Erhvervslivet i Ringkøbing Skjern kommune er hæmmet i sin vækst og udvikling på grund af mangel på kvalificeret arbejdskraft. Én af de professioner, som erhvervslivet i særlig grad efterspørger, er serviceøkonomer. Som en af Danmarks største turismekommuner, er der fra erhvervslivets side eksplicit formuleret et behov for flere medarbejdere med videregående uddannelser, som er bosiddende i, og har indgående kendskab til lokalområdet. Erhvervslivet udtrykker, at der er udbredt mangel på videnspersoner inden for servicefaget som helhed. Et fag som ikke har en tradition for uddannelse og som i dag er domineret af ufaglærte, faglærte og personer, som højst har gennemført en studentereksamen. Brancheforeningen for turismen finder det sværere at gennemføre det overordnede "turismekvalitetsløft", der skal til for at sikre Vestjylland og Danmark som helhed en turismeindustri i vækst. Derudover påpeger branchen det store uforløste potentiale, som skal findes i at højne uddannelsesniveaueet på turismeområdet, og herved øge forståelsen for og koordineringen af, de turismeoplevelser, som skal bidrage til den fortsatte vækst på området. Dette er en problemstilling som kommunen, EAMV og det omkringliggende samfund nu aktivt forsøger at gøre noget ved, da problemet er selvforstærkende og voksende. Sammen ønsker områdets parter at vende udviklingen ved at facilitere udbud af serviceøkonomuddannelsen, til gavn for de erhvervsdrivende, som arbejder i og omkring service -og turismebranchen.

## Rekrutteringsgrundlag

Det forventes, at der kan rekrutteres unge fra hele vestkysten, fra Vadehavet til Limfjorden, med en dybde der over størstedelen af strækningen dækker mere en halvdelen af Jylland. Herved bliver serviceøkonomuddannelsen en reel mulighed for unge i hele EAMV's udbudsområde. Desuden forventes der en mindre, men dog målbar, tiltrækning på nationalt plan.

Det eksisterende udbud i Holsterbro forventes ikke at miste studerende. Tværtimod findes det sandsynligt, at det store fokus og erhvervslivets "pull" efter serviceøkonomer i Ringkøbing-Skjern kommune, vil øge kendskabet til uddannelsen, både hvad angår dimittendernes faglige og personlige kompetencer, samt uddannelsens generelle ry og omdømme.

Ydermere har EAMV generelt ikke oplevet, at uddannelser af samme karakter udbudt i nabobyerne Holstebro og Herning har skadet ansøgningskvotienten. Tværtimod har det måske nærmere bevirket, at kendskabet til uddannelsen er blevet højnet, hvorved uddannelsen er blevet mere populær. Dette har ikke reduceret beskæftigelsesmulighederne for dimittenderne, da erhvervslivet fortsat efterspørger serviceøkonomer.

## Forventet optag

På første år forventes et optag på 25 studerende, og derfra forventes det at der optages yderligere 25 studerende årligt, således at det samlede optag fra andet år, forventes at være 50 nye studerende årligt. De studerende forventes at være jævnt fordelt på uddannelsens specialeretninger.

Der vil naturligvis være et tæt samarbejde mellem serviceøkonomuddannelsen og undervisere fra EAMV i Holstebro, således at uddannelserne vil være tæt koordineret. Det stærke merkantilt-faglige miljø sikres blandt andet gennem tæt samarbejde med undervisere fra EAMV's merkantile-økonomiske fag, dialog og samarbejde med lokale, regionale og nationale partere (erhvervsliv og vidensinstitutioner som fx AU, CBS og SDU).

### **Hvis relevant: forventede praktikaftaler**

Der forventes ikke at opstå problemer med at finde praktikpladser til de studerende på serviceøkonomuddannelsen, idet erhvervslivet allerede har udtrykt et brændende ønske om at støtte den lokale uddannelsesfacilitet, herunder også med tilbud om praktikpladser til studerende.

Dette skal også ses i lyset af EAMV's tradition for at have succes på den brede bane med at få studerende ud i praktik. Sidst bør det nævnes at der i et turismeområde som Vestjylland netop er et stort antal små og mellemstore virksomheder, som er potentielle praktikpladser for blandt andet serviceøkonomer.

EAMV's rate for praktik og afsluttende eksamensprojekter i direkte samarbejde med en virksomhed ligger på 96% i 2013.

### **Hermed erklæres, at ansøgning om prækvalifikation er godkendt af institutionens rektor**

Ja

### **Status på ansøgningen**

Afslag

### **Ansøgningsrunde**

2015-3

### **Afgørelsesbilag - Upload PDF-fil**

Afslag på godkendelse - EA i serviceøkonom - EAMV (Skjern).pdf

### **Samlet godkendelsesbrev**



# Behovsanalyse

## Ansøgning om prækvalifikation til dublering af uddannelsen: "Serviceøkonom" til InnoVest i Skjern.

Nærværende dokument udgør behovsanalysen, der er grundlaget for ansøgning om prækvalifikation til ansøgning om dublering af uddannelse. Dokumentet belyser Ringkøbing-Skjern Kommunes behov for bedre uddannelsesmuligheder, både på den generelle plan, og specifikt belyses i dette dokument behovet for serviceøkonomer. (Det bør nævnes, at der parallelt med denne ansøgning ansøges om prækvalifikation til dublering af markedsføringsøkonomuddannelsen). Analysen er opbygget med udgangspunkt i "Vejledning til digital ansøgning om prækvalifikation" som findes på Uddannelses- og forskningsministeriets hjemmeside.

### Indholdsfortegnelse

- 1) Resumé
- 2) Behov & Relevans
  - a) Videnskapaciteten skal øges i Vestjylland for at skabe vækst og udvikling
  - b) Erhvervslivet mangler Serviceøkonomer for at skabe vækst og udvikling
- 3) Rekrutteringsgrundlag
  - a) Vurdering af det samlede behov for videregående uddannelser i lokalområdet
  - b) Vurdering af det samlede behov for Serviceøkonomer i lokalområdet
- 4) Forventet optag
  - a) På uddannelsen Serviceøkonom, udbudt i de nye faciliteter i InnoVest i Skjern
- 5) Praktik aftaler
  - a) Praktikpladser, Projekter og erhvervsorienteret "case" materiale
- 6) Bilag og Støtteerklæringer
  - a) Samfundet
  - b) Branchen
  - c) Erhvervslivet

## 1 Resumé

Erhvervslivet i Ringkøbing Skjern kommune er hæmmet i sin vækst og udvikling på grund af mangel på kvalificeret arbejdskraft, herunder også ift. servicefagene.

I en af Danmarks største turismekommuner er der fra erhvervslivets side eksplicit formuleret et behov for flere folk med videregående uddannelser, som er bosiddende i lokalområdet. Erhvervslivet udtrykker, at der er udbredt mangel på videnspersoner inden for servicefaget som helhed. Et fag, som ikke har en tradition for uddannelse, og som i dag er domineret af ufaglærte, faglærte og studerende, som aldrig kommer "længere" end studentereksamen.

Brancheforeningen for turismen finder det sværere at gennemføre det overordnede "turismekvalitetsløft" der skal til for at sikre Vestjylland, og Danmark som helhed, en turismebranche, som kan vokse. Derudover påpeger branchen det store uforløste potentiale, som skal findes i forståelsen og koordineringen af nye helhedsoplevelser.

Dette er en problemstilling som kommunen og det omkringliggende samfund nu aktivt forsøger at gøre noget ved, da problemet er selvforstærkende og voksende. Sammen ønsker områdets parter at vende udviklingen ved at facilitere udbud af efterspurgte videregående uddannelser, til gavn for de erhvervsdrivende, som arbejder i og omkring service - og turismebranchen.

## 2 Behov & Relevans

### Videnskapaciteten skal øges i Vestjylland for at skabe vækst og udvikling

Vestjylland er som de fleste andre yderkommuner udfordret af den stigende urbanisering, med faldende indbyggertal til følge. I Ringkøbing-Skjern Kommune har man vedtaget en udviklings -og vækststrategi, som skal vende udviklingen, og på den lange bane sikre en bæredygtig kommune med en positiv vækst.

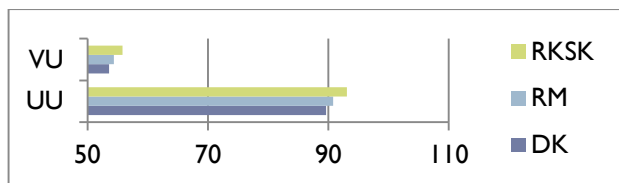
Uddannelse og kompetenceudvikling er centrale elementer i at understøtte væksten, idet udviklingen af medarbejdere og udnyttelsen af deres fulde potentiale vil gavne væksten og udviklingen i det lokale erhvervsliv og i samfundet som helhed.

### Vestjylland kvæles langsomt i sin egen succes

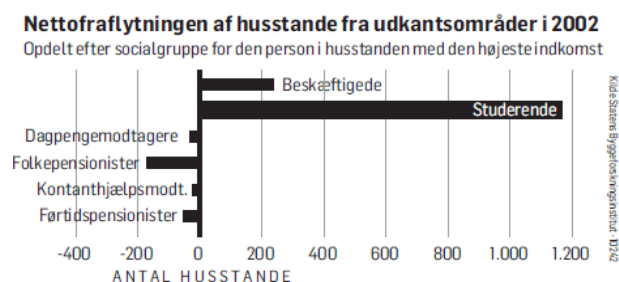
Regeringens nationale målsætning om, at 95 % af en ungdomsårgang skal have en ungdomsuddannelse i 2015 og 60 % en videregående uddannelse i 2020, dræner yderområderne, herunder også Vestjylland og Ringkøbing Skjern, for kvalificeret arbejdskraft.



Seneste tal fra UNI-C<sup>1</sup> viser, at Ringkøbing-Skjern ligger langt over lands- og regionsgennemsnittet idet 93,1 % af ungdomsårgangen gennemfører en ungdomsuddannelse og 55,8 % gennemfører en videregående uddannelse.



Det er paradoksalt, at unges stigende uddannelsesniveau er et problem for yderområderne som fx Vestjylland. Tallene viser, at netop yderområdernes unge forstår vigtigheden af at få en god uddannelse. De har set og mærket, at lokalsamfundet er presset med faldende arbejdsudbud og stigende arbejdsgiverkrav til følge, og måske netop derfor er vestjyske unge i toppen, når det drejer sig om at få en solid uddannelsesbaggrund. Netop de unges stigende uddannelsesambitioner, udgør en central del af Vestjyllands udfordring: udflytning af studerende. Nedenstående graf fra SBI<sup>2</sup> illustrerer, på trods af sin alder, udfordringen glimrende. De studerende udgør langt størstedelen af områdets fraflytningsstatistik.



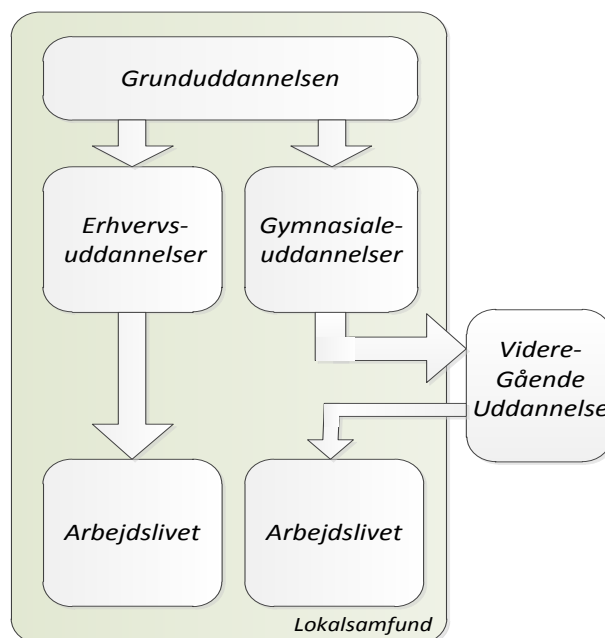
Tendensen bekræftes af seneste tal fra Danmarks Statistik, der viser, at i Ringkøbing-Skjern Kommune forlader de unge området i 18-24 års alderen, og kun en mindre del af samme aldersgruppe kommer tilbage til området. Ydermere bekræfter tallene ligeledes en overrepræsentation af ældre, der flytter til området.

Vestjylland har brug for arbejdskraften, og når arbejdskraften ikke er til stede lokalt, må den "importeres". Seneste pendleranalyse fra region-midt<sup>3</sup> viser, at personer med en videregående uddannelse udgør ca. 75 % af den indpendlende arbejdsstyrke. Hver dag pendler cirka 2200 personer med en videregående uddannelse til arbejdspladser i kommunen.

## Opgør med studenter "netto-eksport"

Illustrationen herefter viser, at kommunen, som samfund er "bæredygtigt" inden for erhvervsuddannelserne, hvor unge kan gennemføre et "fra vugge til grav"-livsforløb i lokalområdet. Vælger unge derimod en videregående uddannelse, er de "nødsaget" til at forlade kommunen i en årrække for at gennemføre studier, på en af landets videregående uddannelsesinstitutioner. Tal fra Danmarks statistik & SAM-K viser en nettoeksport af studenter, hvor længere studietid og distance til Vestjylland påvirker sandsynligheden for, at de unge vender tilbage og bosætter sig i området. Tal fra førnævnte illustrerer derfor også, som før nævnt, en stigende netto-indpendling af personer med videregående uddannelser. At skulle "importere" videnspersoner medfører ikke bare en øget transportbelastning af området, men udgør også en øget risiko for erhvervslivet, da de ofte vil være udfordret af, at "videnspersoner" vælger nye arbejdspladser tættere på hjemmet, og derved falder kommunens videnskapacitet og viden forlader området. Det er områdets ønske at facilitere et uddannelsesmiljø med udvalgte "brede" videregående uddannelser i lokalområdet, for derved at kunne skabe hele livsforløb i området, "beholde" videnspersoner, og langsomt hæve områdets samlede videnskapacitet inden for de efterspurgte videnskompetencer.

### Uddannelses flow i Ringkøbing-Skjern Kommune



Det er naturligvis ikke tanken, at alle videregående uddannelser skal repræsenteres i Vestjylland. Visionen

<sup>1</sup> "Midt i statistikken" – RSKK 2013 - side 20

<sup>2</sup> Vist torsdag 3/6 2010 i politikken Analyse siden 8

<sup>3</sup> "Midt i statistikken" – RSKK 2013 - side 28

er at udvælge de mest centrale og basale videregående uddannelser, som matcher områdets nuværende og fremtidige behov på den brede bane.

### Innovest – en del af løsningen

At højne uddannelsesniveaut i området er en høj politisk prioritet. Derfor har byrådet udover at bevilge midler til formålet også nedsat et Videnudvalg som arbejder målrettet på at løfte den samlede videnskapacitet i området. Gennem en årrække har udvalget finansieret en projektleder og administrative medarbejdere, der har arbejdet på at udvikle de uddannelsesfaciliteter, som erhvervslivet efterspørger. Som en central del i dette arbejde skabes Innovest som er områdets nye innovationscenter, erhvervscenter og center for videregående uddannelser.



Innovest blev indviet den 11. september 2015 og byder på 14.000 kvadratmeter topmoderne undervisnings- og erhvervsudviklingsmiljø, hvor iværksættere, erhvervsdrivende og studerende vil have deres daglige gang. Innovest skal fungere som Vestjyllands nye krumtap og omdrejningspunkt for vækst og udvikling. Innovest er et fællesskab, hvor viden vil krydse grænser og skabe værdi for og imellem de organisationer, som bor og arbejder i forbindelse med Innovationscenteret.

Innovest skal danne rammen om efter- og videreuddannelser i området. Innovest er nabo til Uddannelsescenter Ringkøbing-Skjern (UCRS), hvor blandt andre Skjern Tekniske Skole, Gymnasiet HTX Skjern og VUC har til huse. Det forventes, at der på længere sigt kan skabes positive synergier mellem UCRS og Innovest, hvorved der kan skabes et aktivt og attraktivt uddannelsescentrum for både unge og voksne.

På Innovest udbydes allerede en række uddannelser. Der udbydes fire deltidsuddannelser på akademisk niveau – hhv. *Kommunikation i praksis*, *Erhvervsøkonomi*, *Produktion* og *Ledelse*. Desuden afholdes arrangementer i samarbejde med Folkeuniversitetet, ligesom Innovest

danner rammen for Ringkøbing-Skjern Kommunes efter- og videreuddannelse på diplomniveau og opefter. Ringkøbing Fjord Erhvervsråd, der også har til huse på Innovest, udbyder endvidere iværksætterkurser.

Trods sin nylige indvielse, danner Innovest altså allerede rammen for et aktivt uddannelsesmiljø i tæt samspil med det lokale erhvervsliv og de øvrige uddannelsesinstitutioner i kommunen.

I de kommende år indgås endvidere yderligere samarbejder med en række af landets videregående uddannelsesinstitutioner. Det er målet, at der på Innovest skal udbydes en række erhvervsfokuserede videregående fuld- og deltidsuddannelser, målrettede efter -og videreuddannelser, erhvervsorienterede kurser og conferenceaktiviteter, som derved udfylder en del af de behov, som områdets erhvervsdrivende har. Aktiviteterne vil med deres placering på Innovest have en lokal forankring, og derved være en del af den løsning, der skal sikre en opbygning af områdets videnskapacitet på den lange bane.

## 2 Behov & Relevans

Erhvervslivet mangler **Serviceøkonomer** for at skabe vækst og udvikling

En af de "Centrale og Basale" videregående uddannelser, som området efterspørger, er serviceøkonomer.

Ringkøbing-Skjern er landets næststørste turistkommune målt på antal overnatninger, og med en national årlig omsætning i omegnen af 90 Mia kr, og 120.000 arbejdspladser<sup>4</sup> er turistbranchen en central brik i Vestjyllands fremtidige overlevelsesstrategi. Turismebranchen i Vestjylland er primært bygget op omkring mange mindre SMV'er som ofte 1) har en størrelse, der økonomisk forhindrer ansættelse af "videnspersoner" med længerevarende uddannelser 2) er familie ejede, -og drevne virksomheder, 3) er fragmenterede, decentraliserede og kun svagt organiserede.

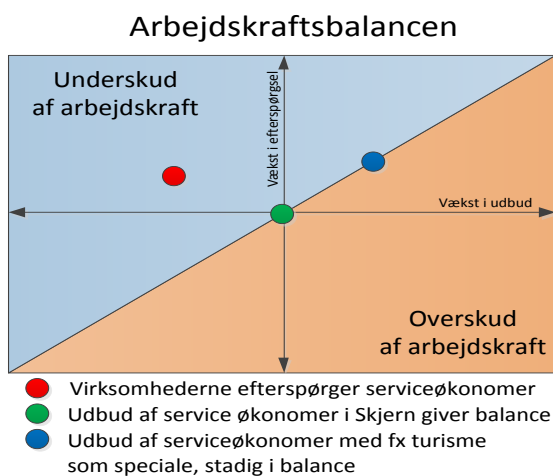
Serviceøkonomer belaster ikke økonomisk som en medarbejder med lang videregående uddannelse, men er stadig "et trin op" af kompetencetigen set i forhold til de ufaglærte / faglærte, som dominerer branchen i dag. Serviceøkonomer har et vidensniveau, som kan bidrage til at øge samarbejdet, på tværs af virksomheder, brancher og geografiske skel, og derved være med til at

<sup>4</sup> Turismens økonomiske betydning i Danmark 2012

samle og organisere erhvervsstrukturen, og forløse potentialet i den samarbejdende turistbranche.

### Genvind balancen i arbejdskraften

På nuværende tidspunkt kan virksomhederne i Vestjylland ikke få den arbejdskraft, de ønsker sig, for at sikre vækst i deres virksomheder. Derved forrykkes arbejdskraftbalancen til et punkt (rød prik) hvor ressourcerne ikke anvendes optimalt. Ved at udbyde serviceøkonomuddannelsen på Innovest genskabes balancen (grøn prik), hvor erhvervslivet kan få den arbejdskraft, de ønsker, uden at der er en overproduktion af dimittender. Uddannelsen kan efterfølgende skaleres alt efter tiltag i branchen.



### 3 Rekrutteringsgrundlag

Vurdering af det samlede behov for videregående uddannelser i lokalområdet

### Erhvervskapaciteten i Vestjylland

Vestjylland er et produktivt område, hvis man udelukkende ser på antallet af CVR-numre pr. indbygger. Faktisk det næsthøjeste antal i regionen med ca. 15.000 cvr numre til omkring 55.000 indbyggere. Det store antal skal dog forstås i sammenhæng med områdets store turismeindustri, sammenholdt med at Ringkøbing-Skjern er landets geografisk største kommune, hvor landbrug udgør en relativt stor del i forhold til kommuner med mindre opland og større bysamfund.

Hvis man udtrækker antallet af virksomheder, som udgør de klassiske servicefag, hvor kundekontakt udgør en primær part af virksomheden (hotel, restauration, butik, turisme, udlejning..osv) er der stadig ca. 2.200

virksomheder i kommunen, som er målgruppen for fx ansættelse af serviceøkonomer.

Ser man på Erhvervsstrukturen i Ringkøbing-Skjern Kommune, viser tal fra SAM-K, RAS<sup>5</sup>, at ud af kommunens ca. 30.000 arbejdspladser, udgør serviceerhvervet ca. 11.000 arbejdspladser.

### Områdets virksomheder inddrages

Et større analysearbejde blev gennemført i 2011, hvor ideen om en lokal forankret uddannelsesfacilitet (Campus) først blev fostret.

Et undersøgelsesteam besøgte et meget stort antal interessenter for at undersøge deres behov og holdninger til et vestjysk Campus-initiativ. Nedenstående tabel viser den brede vifte af interessenter som blev besøgt og interviewet som et led i det indledende analysearbejde. Analysens formål var at give et billede af, hvad de enkelte institutioner ser som videns -og kompetencemæssige "bremser" for udvikling i det Vestjyske område.

Oversigt over interessant inddragelsen		
1.2	Lokale uddannelsesinstitutioner	7
1.3	Arbejdsmarkedsområdet og beskæftigelse	1
1.4	Organisationer: DI og LO	2
1.5	Regionale instanser	2
1.6	Interessenter turismeområdet	3
1.7	Erhvervsområdet	2
1.8	Videregående uddannelsesinstitutioner	1
2.4	Industrivirksomheder	14
2.5	Detailhandel og turismevirksomheder	5
2.6	Den kommunale organisation	1
	i alt	38

Resultatet er efterfølgende præsenteret for alle parter, som er enige om resultatet.

**20 virksomheder fortæller den samme historie, "Vi mangler kvalificeret arbejdskraft".**

### Opbakning fra alle interessenter

Alle interessenter uden undtagelse har tilkendegivet, at de er af den opfattelse, at campus initiativet er godt og perspektivrigt for Ringkøbing-Skjern kommune– og for Vestjylland i det hele taget. Man kan fuldt ud tilslutte sig det perspektiv, at Erhvervsakademi MidtVest får trianguleret sin virksomhed i hele Midt- og Vestjylland omkring byerne Herning, Holstebro og Ringkøbing-

<sup>5</sup> "Midt i statistikken" – RSKS 2013 - side 31

Skjern området med henblik på, at befolkningen får borgernære videreuddannelsesmuligheder i hele akademiets optagelsesområde. Det vil gavne alle parter og skabe vækst og udvikling til glæde for områdets erhvervsliv.

Alle parter har tilkendegivet, at man aktivt ønsker at støtte projektet på alle de områder, hvor hver især har en styrkeposition.

De relevante kommunale institutioner såsom arbejdsmarkedsafdeling, jobcenter m.v. vil alle mobilisere de nødvendige ressourcer, der skal til for at stramme netværket omkring projektet. Det politiske niveau i kommunen vil på basis af den vedtagne videnpolitik give al den støtte, der er mulig. Der arbejdes aktivt for at stille såvel driftsmidler som anlægsmidler til rådighed for en fortsat udvikling af campusinitiativet på den lange bane. Alle interessenter er ivrige efter at komme i gang med udlægning af videreuddannelsesmuligheder hurtigst muligt og ser frem til, at der fra medio 2017 kan udbydes fuldtids erhvervsakademiuddannelser i Ringkøbing-Skjern kommune.

Alle erhvervsskoler og gymnasier i kommunen har givet sin uforbeholdne tilslutning til at være aktive medspillere på de områder, hvor det er relevant. Institutionerne stiller gerne lokaler og evt. akademiske lærere til rådighed i det omfang, det findes relevant og lovmedholdeligt. Også organisationer som LO, DI og landbrugsorganisationerne støtter uforbeholdent initiativet, og vil via netværk være med til at markedsføre de nye uddannelsesmuligheder for områdets erhvervsliv og befolkning.

Store kommunale/regionale satsninger som KRAFT<sup>6</sup> og ENERGI-2020<sup>7</sup> har sammen med energi og turismeerhvervet tilkendegivet, at man til fulde vil støtte op om projektet, og at man forventer et stærkt samarbejde om at opkvalificere og professionalisere medarbejderstaben.

Region Midtjylland har med tidligere direktør Lars Hansson og nuværende udviklingsdirektør Lars Vildbrad ligeledes tilkendegivet, at projektet passer fint ind i regionens strategi for kompetenceudvikling af befolkningen fra kyst til kyst. Begge har aktivt deltaget i henholdsvis det kommunale videnudvalgsmøde vedr.

<sup>6</sup> KRAFT - Explore the Powers of Nature - er ambitionen om at skabe et nyt oplevelsesfyrtårn i Vestjylland med udgangspunkt i naturens kræfter.

campus og på erfaringsudvekslingsturen til Campus Varberg i Sverige. Regionen ser derfor med glæde frem til et videre samarbejde omkring hele campusinitiativet.

Ringkøbing Fjord Erhvervsråd og Ringkøbing Fjord Turisme, vil med hele deres netværk af virksomheder og samarbejdspartnere gå aktivt ind i samarbejdet med at markedsføre og rekruttere studerende til akademiets kurser i området.

Alle interessenter har indvilliget i at deltage aktivt i bestræbelserne på, at hele Campus idéen rulles ud. Og alle har uden undtagelse tilkendegivet, at Campus-initiativet er særdeles vigtigt for områdets befolkning og erhvervsliv med henblik på innovation, udvikling og vækst.

#### Tilkendegivne uddannelsesbehov i områdets virksomheder

Som beskrevet ovenfor har alle besøgte virksomheder uden undtagelse tilkendegivet, at der er stort behov for videreuddannelse i Ringkøbing-Skjern Kommune nu og i fremtiden. Derfor synes alle besøgte virksomheder, at campusinitiativet er både vigtigt og nødvendigt. Alle virksomheder vil derfor tage positivt imod de tilbud, som Erhvervsakademi MidtVest fremover vil kunne tilbyde.

Kommunens styrkeområder inden for erhvervslivet grupperes omkring følgende områder:

- Natur og turisme
- Handel
- Oplevelsesøkonomi
- Logistik og transport
- Industri og håndværk
- Energi og miljø
- Fødevarer – fiskeri, landbrug

Alle besøgte virksomheder har tilkendegivet, at oprettelsen af fuldtidsuddannelserne vil være medvirkende til at fremskaffe tilstrækkeligt med kvalificerede medarbejdere. Tilkendegivelserne dækker både tekniske og merkantile behov.

Inden for de merkantile uddannelser, har virksomhederne givet udtryk for, hvorledes de hver især mener, indsatsen skal prioriteres. Der er bred enighed om, at arbejdet starter med at etablere videregående fuldtidsuddannelser, og på det merkantile område er der enighed om at prioritere følgende fuldtidsuddannelser:

<sup>7</sup> Energi 2020 er Ringkøbing-Skjern Kommunes vision om at blive selvforsynende med vedvarende energi allerede i år 2020.



- Markedsføringsøkonom
- Serviceøkonom

Det bør nævnes, at ovenstående behov, formuleret af erhvervslivet, skal ses i lyset af, at undersøgelsen ikke i

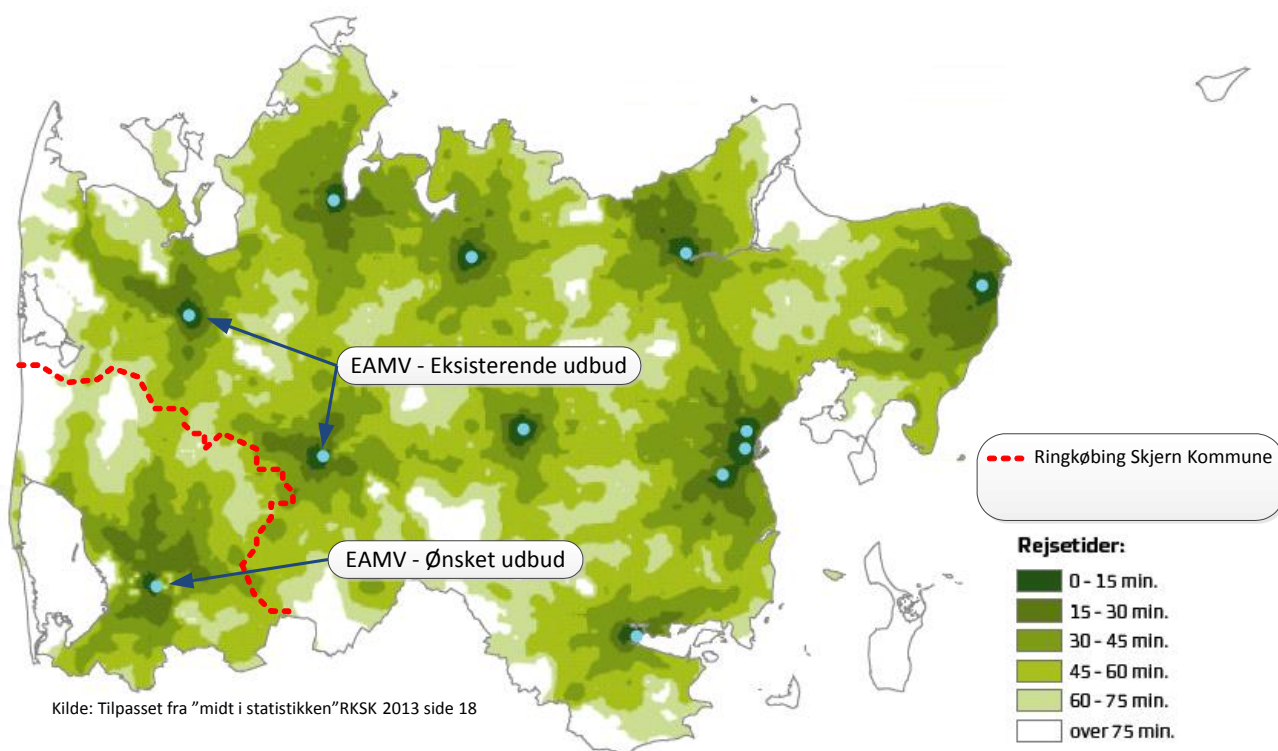
### **Virksomhederne efterspørger specifikt:**

### **Serviceøkonomer**

sættes fokus på at skabe de nødvendige merkantile uddannelser til området.

Det giver rigtig god mening at forsøge at etablere netop disse 2 merkantile uddannelser, da de supplerer hinanden på flere fronter, og derfor forventes det, at der kan opnås gode synergieffekter i et lokalforankret uddannelsesmiljø.

### Rejsetider til uddannelsesbyer i Region-Midt



sig selv var begrænsende, men at den med en åben tilgang undersøgte ønsker og behov på den brede bane.

Udover ovenstående behov er der udtrykt ønske om etablering af en række yderligere samarbejder med andre institutioner, som fx AU, SDU & CBS.

Rom blev ikke bygget på en dag, og det gør en løsning, der løser alle uddannelsesmæssige flaskehalsproblemer i det vestjyske heller ikke.

Med udgangspunkt i de ønsker erhvervslivet har formuleret, og de uddannelsesmæssige strukturer der allerede er i Vestjylland, vælges indledningsvis, at der

### 3 Rekrutteringsgrundlag

Vurdering af det samlede behov for **Serviceøkonomer** i lokalområdet

Serviceøkonomuddannelsen udbydes allerede af EAMV i Holstebro. Derfor vil denne vurdering tage udgangspunkt i de faktiske forhold, hvor de 2 uddannelsessteder skal ses som supplerende for hinanden, og stadig med hvert deres optagelsesopland.

### Afstand til eksisterende udbud under ErhvervsAkademi-MidtVest (EAMV)

EAMV udbyder allerede uddannelsen i Holstebro. På kortet herunder vises rejsetider til uddannelses byer i det midtjyske område.

### Hvis Innovest i Skjern ikke medtages, er det let at forestille sig hvordan den "hvide farve" vil dominere det vestjyske område.

Med rejsetider typisk over 75 minutter er serviceøkonomuddannelsen udbudt i Holstebro ikke et "attraktivt" tilbud til unge i Ringkøbing-Skjern kommune. Hvorimod udbudt i Skjern vil det være langt mere attraktivt for unge som er bosat i området, og ikke nødvendigvis ønsker at flytte.

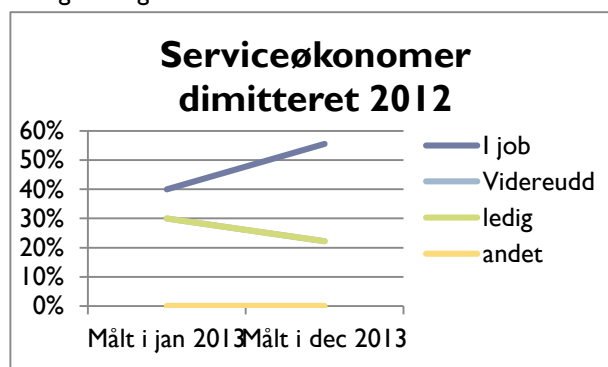
### Specifikt behov for Serviceøkonomer i området

Undersøgelsen udført i 2011, kombineret med den efterfølgende kontakt, tegner et billede af, hvad erhvervslivet inden for servicefagene efterspørger.

De udtrykker alle, på hver deres måde, at de søger kompetencer som underbygger servicefagets behov for "det gode smil". Smilet, der får en forretning til at blomstre, fordi medarbejdere forstår, hvordan hele kundekontaktfladen påvirker forretningen.

Serviceøkonomuddannelsens opbygning og indhold er som skræddersyet til netop virksomheder som dem i Ringkøbing-Skjern kommune, hvor turisme fylder meget, og servicefagene generelt udgør 1/3 af områdes arbejdspladser. Serviceøkonomuddannelsens fag er målrettet til virksomhedernes "front-end". Fag som branchekompetence, oplevelsesøkonomi, servicedesign, værtskab, servicejura og turismemanagement er alle fag, som samlet set begrundes, hvorfor serviceøkonomer ender med at blive 1 af de 2 specifikt udpegede uddannelser, som virksomhederne efterspørger.

Med udgangspunkt i den eksisterende uddannelse af Serviceøkonomer på EAMV i Holstebro, som kun har været udbudt i en kort årrække, tegnes der et særdeles positivt billede. Data fra Erhvervsakademiet viser en voksende andel der fortsætter i job, og en faldende del som går ledige.



Ovenstående tal skal dog ses i lyset af, at uddannelsen stadig er helt ny, og kun har ganske få år på bagen i det vestjyske, og derfor endnu ikke kendt i erhvervslivet.

### Match mellem uddannelse og behov

Specielt i Ringkøbing-Skjern, hvor serviceerhvervet som nævnt udgør ca 1/3 af områdets arbejdspladser, er det naturligt, at erhvervslivet efterspørger kompetencer, som kan støtte "det gode smil".

Det kan lyde lidt underligt, men undersøgelser i turismebranchen viser, at på trods af, at vi er i toppen som det lykkeligste land, ikke har lært at sende "det" videre, og skabe de gode oplevelser, som mennesker kan give ved at tænke serviceminded og sende "smilet" videre. Med 2,7 mia kr, og 5 mio. besøgende årligt, er Ringkøbing-Skjern kommune Danmarks største kystferiedestination, og ved at sætte den gode service i front er det muligt at forbedre "turist-pleje-evnen" til gavn for lokalsamfundet, erhvervet og Danmark som helhed. For at fastholde en målsætning om vækst i serviceerhvervet, er det vigtigt, at erhvervet kontinuerligt arbejder med udvikling af bedre turismeprodukter, nye oplevelser, bredere udbud, bedre service og værtskab. Væksten i turismebranchen vil derfor i høj grad være afhængige af kompetenceniveauet hos aktørerne i turismeerhvervet og dette er nok den primære årsag til, at serviceerhvervet i samlet flok efterspørger serviceøkonomer.

Med andre ord: "Turistland" skal udvikles gennem kompetenceløft i turistbranchen. Serviceøkonomer tilfører branchen et kompetencemæssigt løft lige midt i hjertet af turismen, hvor hotel, restauration og kundeservice er omdrejningspunktet for vækst i branchen.

#### Udbudsområdet og eksisterende udbud

Grafikken til højre viser, hvor nuværende serviceøkonomuddannelser udbydes (fra ug.dk). I forhold til denne er der dog sket den ændring, at Serviceøkonomuddannelsen netop er blevet etableret på Erhvervsakademi SydVest i Esbjerg. Men der er dog ikke den store tradition for, at studerende fra Ringkøbing-Skjern området søger mod uddannelser i dette område.

Figuren viser, at der i store dele af det midt- og vestjyske område ikke udbydes serviceøkonom uddannelser i nærhed til de store turisme- områder ved vestkysten.

Der er heller ikke andre typer udbud, der fagligt kan matche de kompetencer, erhvervslivet efterspørger. (Efter- og videreuddannelsesmulighederne følger i øvrigt de eksisterende og allerede akkrediterede uddannelser)

Det er derfor meget usandsynligt, at der vil opstå kannibalisierung blandt eksisterende udbud i Holstebro, Lillebælt og Esbjerg.



## 4 Forventet optag

På uddannelsen **Serviceøkonom**, udbudt i de nye faciliteter i Innovest i Skjern

Uddannelser udbudt på Innovest nyder godt af det tætte samarbejde mellem kommune, erhvervsliv og uddannelserne. Erhvervslivet har i ovenstående klart udtrykt deres ønsker og behov.

Den anden side af sagen består i kapaciteten af unge mennesker, der enten af egen lyst, vilje og karriere ønske eller på baggrund af vejledning forventes at kunne starte på uddannelsen som serviceøkonom.

### Rekrutteringsgrundlag (Klassisk)

Ifølge statistikbanken.dk<sup>8</sup> er der 914 unge med en studentereksamen i Ringkøbing-Skjern kommune som af den ene eller den anden grund er sprunget fra uddannelsesvejen. Nogle er i fast arbejde, nogle på et dannelses-år og andre er arbejdsløse. Med en målrettet og kyndig vejledning er det meget sandsynligt, at der kan aktiveres studieklare unge som "bare" har brug for et venligt "puf" i den rigtige retning.

Udover den "ledige kapacitet" er der også den klassiske optagelsesvej, gennem de lokale gymnasier, som hvert år sender mere end 600<sup>9</sup> studenter videre ud i verden. Derudover skal der også ses på de nye EUX-uddannelser, der i deres natur også ventes at sende unge videre i uddannelsessystemet, dog er der endnu ikke tal for deres valg efter gennemført ungdomsuddannelse. Sidst med ikke mindst er der mulighed for, at eksisterende erhvervsuddannede kan optages med forholdsvis lave supplerende uddannelseskrav.

Alt i alt vurderes det, at såfremt der som noget helt nyt, kan tilbydes videregående uddannelse i lokalområdet (Ringkøbing-Skjern Kommune) er det meget sandsynligt, at der på årsbasis kan forventes 25 studerende på den klassiske serviceøkonomuddannelse.

### Rekrutteringsgrundlag (Turisme)

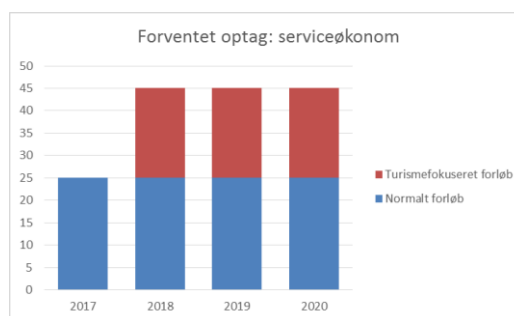
Allerede i 2011, under arbejdet med at kortlægge virksomhedernes behov, viste der sig et billede af, at visse grene af det turistorienterede erhvervslivet er meget sæsonafhængige. Det kommer ikke som en overraskelse, at et sommerland har sit "peak" hen over sommeren. Men analysen viste, at der er en række ski- og vinterrejse udbydere i området, hvis sæson ligger forskudt i forhold til den typiske sommerturisme. En af

de større vinterrejseudbydere sender hvert år 60 nye guider gennem deres eget uddannelsesprogram. Der har været indledende drøftelser omkring, hvordan disse guider, som ofte efter endt sæson, ønsker at vende tilbage næste år, derfor tager forefaldende arbejde, indtil de kan komme afsted igen næste år. Denne tendens ses også hos sommer rejseguiderne. Det virker naturligt, at kombinere de modsatrettede sæsonudsving, og den mellemliggende standby-periode med at tilbyde en "rigtig" kompetencegivende uddannelse, hvilket flere af rejseoperatørerne er med på at kombinere.

En operatør sender fx årligt et hold på 60 unge (typisk studenter) afsted som guide i 5 måneder. Lokalområdet har flere af denne type rejseoperatører, og derfor findes det sandsynligt, at der efter yderligere 1 års arbejde med at sætte rammerne, kan gennemføres hold med 25 studerende, som har et yderst målrettet forløb omkring serviceøkonomuddannelsen, med turisme som speciale (taget deres målrettede erhverv i mente).

### Forventet optag af studerende

Med udgangspunkt i nævnte positive udmeldinger fra erhvervslivet (efterspørgsel) og kapaciteten i rekrutteringsgrundlaget (de unge) og muligheden for at facilitere bedre ungdomsvejledning målrettet mod karrierer med "bedre" jobmuligheder forventes følgende optagelseskvoter at være saglige og relevante.



### Serviceøkonom (Klassisk)

Det forventes, at de første studerende på serviceøkonomuddannelsen på Innovest den 1. september 2017. Det anses som meget sandsynligt, at der kan opnås et hold på 25 studerende til opstart på det klassiske forløb til efteråret 2017. Ungdommens Uddannelsesvejledningen Ringkøbing-Fjord, er aktivt med i samarbejdet og de kan hjælpe og vejlede de unge til netop serviceøkonomuddannelsen.

### Serviceøkonom (Turisme)

Det forventes, at der allerede efter et år er fundet en

<sup>8</sup> Student som højeste uddannelse, mellem 15 & 39 år (2013) der ikke er under videreuddannelse.

<sup>9</sup> UNI-C optag efter 9 & 10 klasse Bilag 5



løsning som kanaliserer ”ventende” guider og andre sæsonarbejdere fra ”daglejer arbejde” og sender dem over i et ”designet” videregående uddannelsesforløb. Her forventes det ligeledes, at der kan optages 25 studerende årligt.

## 5 Praktikaftaler

Praktikpladser, Projekter og erhvervsorienteret ”case” materiale

Uddannelsen som serviceøkonom kræver 13 ugers praktik som en del af det samlede uddannelsesforløb.

Både i forbindelse med den større indledende besøgsturne og senest i forbindelse med indhentning af støtteerklæringer, er virksomhederne blevet bedt om at forholde sig til ønsket om at bidrage med praktikpladser. Ingen af de adspurgte har pt haft en serviceøkonom i 13 ugers praktik, og langt størstedelen udtrykker sig positivt i forhold til at tilbyde 1 eller 2 praktikpladser til serviceøkonom studerende fra Innovest. (Dataudtræk fra EAMV, viser også at der allerede i foråret 2014 er 3 serviceøkonomere i praktik i Ringkøbing-Skjern Kommune)

Den lokale forankring er vigtig for de lokale erhvervsdrivende, da en praktikplads kræver at virksomhederne også ”bidrager aktivt”. De ønsker derfor at deres indsats bliver forankret i lokalområdet, således de eventuelt senere kan nyde gavn af indsatsen i form af fx ansættelse af personale med ”forhåndskendskab”. Et forhåndskendskab der naturligvis går begge veje.

Udover opbakning til den obligatoriske praktik skal det understreges, at erhvervslivet i kommunen har erklæret at de også meget gerne vil stille deres ”hverdagsrum” til rådighed for uddannelsen. Det skal forstås på den måde at de vil bidrage med relevante virksomhedsnære problemstillinger som kan danne grundlag for alt fra simple undervisningseksempler til større projektarbejder.

Midt & Vestjylland har historisk altid haft ry for at være et område, hvor uddannelser er kraftigt forankret i erhvervslivet. Det er en værdi, som uddannelser udbudt i rammerne for Innovest naturligvis vil værne om. Innovest vil endda forsøge at øge samspillet mellem uddannelse og erhvervslivet ved at, i samarbejde med virksomhederne, se på, hvordan man kan trække netop ”kunderne (virksomhederne)” endnu tættere på ”produktionen” af de kommende ”dimitterende”.

## 6 Bilag og Støtteerklæringer

Under udarbejdelsen af denne behovsanalyse har der været tæt kontakt med en lang række virksomheder, som alle har udtrykt ønsket om tiltag, der forbedrer områdets videnskapacitet.

For at understrege behovet for uddannelsen er de udvalgte støtteerklæringer illustreret i nedenstående pyramide hvor Ringkøbing-Skjern Kommune som repræsentant for lokalsamfundet udtrykker områdets behov for bedre uddannelsesvilkår.

Som brancherepræsentant har den lokale turistforening i samarbejde med Dansk Kyst- og Naturturisme udtrykt deres samlede støtte til uddannelsen på baggrund af deres brede branche-kendskab og daglige kontakt med de erhvervsdrivende i området.

På toppen af pyramiden står netop slutbrugerne, de erhvervsdrivende, som efterspørger netop arbejdskraft med disse specifikke kompetencer

### Støtteerklæringer Serviceøkonom.



Støtteerklæringerne indsat i denne ansøgning udgør naturligvis kun en lille del af det samlede billede, da stort set alle områdets virksomheder ønsker at støtte oprettelsen af videregående uddannelser i lokalområdet. Støtteerklæringer fra Hotel Fjordgården og Westerland er af pladshensyn ikke medtaget – men kan rekvireres.

Støtten fra erhvervslivet kan også illustreres af de utrolig mange timer de lokale virksomheder, indtil nu, har lagt i både deltagelsen i undersøgelsesturneen som startede i 2011, der kortlagde de indledende ønsker og

behov i området, men også i den svarlyst og oprigtige samarbejdslyst, som også arbejdet med denne ansøgning har vist.

Returadresse  
Viden & Strategi Politisk Administrativt Sekretariat  
Ved Fjorden 6  
6950 Ringkøbing



Ringkøbing-Skjern Kommune

Sagsbehandler  
Line Lassen Pedersen  
Direkte telefon  
9974 1223  
E-post  
line.pedersen@rksk.dk  
Dato  
29. september 2015

## **Støtteerklæring til ansøgning om dublering af akademiuddannelserne serviceøkonom og markedsføringsøkonom med forlægning til Innovest**

Ringkøbing-Skjern Kommune udtrykker hermed sin fulde støtte til oprettelsen af fuldtids-akademiuddannelserne Serviceøkonom og Markedsføringsøkonom.

Kommunens nye vision ”Naturens Rige” er grundstenen i det kommende arbejde, der er omdrejningspunkt for de 4 målsætninger:

- Vækstjydernes Hjem
- Et liv i balance
- Natur med pladsgaranti
- Værtens bedste historier

”Vækstjydernes Hjem” arbejder med at skabe vækst og udvikling i området. En af de største hindringer for vækst er mangel på kvalificeret arbejdskraft.

Vi ønsker med initiativet at styrke udbuddet af kvalificeret arbejdskraft, dette sker blandt andet gennem målrettede og erhvervsorienteret uddannelsesstilbud, som på den lange bane kan løfte områdets videnskapacitet.

Det er vigtigt for kommunen at kunne udbyde et uddannelsesmiljø, som kan tilbyde faglige og akademiske uddannelser i nærområdet, således at vi kan minimere ”tabet” af unge videnspersoner, som rejser til de store uddannelses byer og bosætter sig der.

Det er kommunens opfattelse, at serviceøkonomer og markedsføringsøkonomer passer rigtig godt til områdets erhvervsliv, som i høj grad er domineret af turisme og små og mellemstore virksomheder. Opfattelsen bygger på det solide analysearbejde, der er gjort forud for valget af disse to uddannelsesretninger. Gennem en omfattende besøgsrunde har en lang række af områdets virksomheder udtrykt deres ønske og behov for netop disse uddannelser.

På baggrund af ovenstående giver Ringkøbing-Skjern Kommune hermed sin anbefaling til at oprette de første videregående uddannelser som placeres på Innovest i Skjern.

Med venlig hilsen

Iver Enevoldsen  
Borgmester

Niels Erik Kjærgaard  
Kommunaldirektør

**Støtteerklæring til brug for ansøgning om etablering af Serviceøkonomuddannelse på InnoV**

Med et samlet turismeforbrug på 2,7 mia. (2012) og 5 mio. besøgende årligt, er Ringkøbing-Sk kommune Danmarks største kystferiedestination. 8,7% af beskæftigelsen i kommunen er således turisterhvervet.

For at fastholde denne position er det vigtigt, at erhvervet kontinuerligt arbejder med udvikling af turismeprodukter, nye oplevelser, bredere udbud, bedre service og værtskab. 80% af destinationen er i dag fra Tyskland. Dette er et problem, idet tyskerne i stigende omfang holder ferie i hjemlandet på de tyske kyster. Destinationen har derfor brug for at udvikle og tilrette markedsføringen af de nye og oplevelsestilbuddet mod nye markeder og målgrupper, således at der tiltrækkes flere gæster til de nye markeder.

Det er centralt, at vi i Vestjylland og i hele Danmark for den sags skyld, får udviklet og fastholdt kvalitetsløft der skal til for at vores relativt høje prisniveau matcher kvaliteten i oplevelsen. Det kræver tværorganisatorisk og samlet indsats at skabe mere autentiske og helhedsorienterede tilbud. Vi tror hjælpes på vej ved et kompetenceløft af branchens aktører.

Væksten i turismebranchen vil derfor i høj grad være afhængige af kompetenceniveauet hos den turismeerhvervet. Vi mener, at Serviceøkonomer bidrager netop til dette område med deres kompetencer og niveau.

"Ringkøbing Fjord Turisme" og "Dansk Kyst- og Naturturisme" udtaler derfor sammen deres støtte til etableringen af serviceøkonom uddannelsen på InnoVest. Vi mener, at det er utroligt vigtigt, at der er en uddannelse tilbydes lokalt, hvorved der ikke bare kan tages udgangspunkt i de lokale behov og behovene i forbindelse med f. eks. case-materiale og projektarbejde, men mindst lige så vigtigt tilbyder den erhvervslivet en bedre mulighed for at tiltrække den så nødvendige, kvalificerede arbejdskraft der er fortsat vækst i turismebranchen i det Vestjyske.

Med venlig hilsen



Sebastian Schaper  
Direktør i Ringkøbing Fjord Turisme



Lykke Høj  
Sekretariatsleder i Dansk Kyst- og N





Ringkøbing Fjord Erhvervsråd

Bredgade 77

6940 Lem St.

Ringkøbing, den 21

**Støtteerklæring til brug for ansøgning om etablering af Serviceøkonomuddannelse.**

SkiGroup ser meget positivt på at få Serviceøkonomuddannelsen til området.

Vi ser det som en oplagt uddannelse for vores guider. Det virker som en mulighed for, at i omkring vores gæster på vores destinationer i udlandet og samtidigt, efter endt uddannelse kunne tilbyde vores guider en reel uddannelse i lokalområdet, en uddannelse, der efter vi kunne udvide vores guides kompetencer og ikke mindst, give dem basis for, at kunne fung som destinationschef efterfølgende. SkiGroup har årligt brug for 12 destinationschefer.

Der er et reelt behov for en lokal forankret uddannelse, der, om muligt, tager udgangspunkt i behov, hvor f.eks. tysk sprog og tysk kultur kunne være et tema. Dette tema vil kunne anvendes i turistbranchen, i lokale (og nationale) eksportvirksomheder og, som beskrevet ovenfor, her i SkiGroup.

Rent praktisk forventer SkiGroup, at vi kan igangsætte 2-4 projekter årligt, der kan støtte op om Serviceøkonomuddannelsen, heraf vil en formentligt være relateret til Markedsføringsuddannelsen.

Det skal understreges, at SkiGroup mener, at begge uddannelser er relevante for vores område og udgangspunkt i vores primære interesser, er denne erklæring rettet mod Serviceøkonomuddannelsen.

Med venlig hilsen

SkiGroup

John Brüggemann

Adm. direktør

SkiGroup  
Vasevej 37  
6950 Ringkøbing  
Cvr. 20898909



Erhvervscentret  
Ringkøbing Fjord Erhvervsråd

Hvide Sande den 17/9 2015

**Støtteerklæring til brug for ansøgning om etablering af Serviceøkonomuddannelsen**

Feriepartner Hvide Sande støtter ideen om oprettelsen af en serviceøkonomuddannelse i Ringkøbing-Skjern Kommune.

Service- og Markedsføringsøkonomuddannelserne er meget relevante for turist- og serviceerhvervet, som har stor betydning for lokalområdet. Vi vil derfor bakke op om de nye uddannelser og kan sagtens forestille os, at vi på sigt kan og vil tilbyde praktikpladser til studerende samt indgå i projektforbøb, der har relevans for vores forretningsområde.

Med venlig hilsen



Jacob Muldkjær Rasmussen  
Feriepartner Hvide Sande

**Feriepartner Hvide Sande**  
Nørregade 2b, 6960 Hvide Sande  
Tel. 96 593 593  
[hvidesande@feriepartner.dk](mailto:hvidesande@feriepartner.dk) - [www.feriepartner.dk/hvide-sande](http://www.feriepartner.dk/hvide-sande)





Erhvervsakademi MidtVest  
E-mail: [eamv@eamv.dk](mailto:eamv@eamv.dk)

## Afslag på godkendelse af nyt udbud

I forbindelse med prækvalifikationsrunden efterår 2015 fik EAMV den 10. december 2015 afgørelsen "Afventer" på ansøgning om dublering af udbud af Serviceøkonomuddannelsen til Skjern.

Uddannelses- og forskningsministeren har nu på baggrund af den efterfølgende dialogproces og sagsbehandling af ansøgningen truffet følgende afgørelse:

### **Afslag på godkendelse af dublering af udbud i Skjern af uddannelsen til Serviceøkonom**

Afgørelsen er truffet i medfør af § 17 i bekendtgørelse nr. 852 af 3. juli 2015 om akkreditering af videregående uddannelsesinstitutioner og godkendelse af nye videregående uddannelser.

Ministeren har ved afslaget lagt vægt på, at ansøgningen ikke opfylder kriterierne for prækvalifikation, som fastsat i bekendtgørelse nr. 852 af 3. juli 2015, bilag 4. Det er vurderingen, at det ikke er samfundsøkonomisk hensigtsmæssigt at etablere et nyt selvstændigt udbud i Skjern, der vil have den fornødne økonomiske og faglige bæredygtighed.

Erhvervsakademi MidtVest gøres dog opmærksom på, at uddannelses- og forskningsministeren har godkendt forsøgsordning omhandlende distribueret uddannelsesaktivitet (uddannelsesstationer) jf. vedlagte vejledning. Uddannelses- og Forskningsministeriet går gerne i dialog med EAMV om en eventuel ansøgning om etablering af en uddannelsesstation af serviceøkonomuddannelsen i Skjern. Erfaringer fra en uddannelsesstation i Skjern vil herefter kunne danne baggrund for fornyet stillingtagen til en ansøgning om et egentligt udbud i Skjern.

For yderligere information og spørgsmål angående distribueret uddannelsesaktivitet kan I kontakte chefkonsulent Lars Bo Henriksen som er orienteret om dette afgørelsesbrev. Hans kontaktoplysninger: [lboh@ufm.dk](mailto:lboh@ufm.dk) eller telefon: 72 31 78 63.

Vi beklager den lange sagsbehandlingstid i denne sag.

Med venlig hilsen

Søren Nedergaard  
Kontorchef

28. juni 2017

Styrelsen for Forskning og  
Uddannelse  
Professions- og Erhvervsrettede  
Videregående Uddannelser

Bredgade 40  
1260 København K  
Tel. 3544 6200  
Fax 3544 6201  
Mail [sfu@ufm.dk](mailto:sfu@ufm.dk)  
Web [www.ufm.dk](http://www.ufm.dk)

CVR-nr. 1991 8440

Sagsbehandler  
Jørgen Prosper Sørensen  
Tel. 72 31 90 01  
Mail [jso@ufm.dk](mailto:jso@ufm.dk)

Ref.-nr. 15/025932-107