



**Uddannelses- og  
Forskningsministeriet**

**Prækvalifikation af videregående uddannelser - Erhvervsakademiuddannelse  
inden for service, turisme og hotel (Serviceøkonom AK)**

Udskrevet 21. november 2024

## **Erhvervsakademiuddannelse - Erhvervsakademiuddannelse inden for service, turisme og hotel (Serviceøkonom AK) - Erhvervsakademi Syd-Vest**

Institutionsnavn: Erhvervsakademi Syd-Vest

Indsendt: 03/02-2014 10:10

Ansøgningsrunde: 2014 - 1

Status på ansøgning: Godkendt

[Afgørelsesbilag](#)

[Download den samlede ansøgning](#)

[Læs hele ansøgningen](#)

### **Ansøgningstype**

Nyt udbud

### **Udbudssted**

Esbjerg

### **Er institutionen institutionsakkrediteret?**

Nej

### **Er der tidligere søgt om godkendelse af uddannelsen eller udbuddet?**

Nej

### **Uddannelsestype**

Erhvervsakademiuddannelse

### **Uddannelsens fagbetegnelse på dansk fx. kemi**

Erhvervsakademiuddannelse inden for service, turisme og hotel (Serviceøkonom AK)

### **Uddannelsens fagbetegnelse på engelsk fx. chemistry**

Academy Profession Degree Programme in Service, Hospitality and Tourism

### **Den uddannedes titel på dansk**

Serviceøkonom AK

### **Den uddannedes titel på engelsk**

AP Graduate in Service, Hospitality and Tourism Management

**Hvilket hovedområde hører uddannelsen under?**

Det økonomisk-merkantile område

**Hvilke adgangskrav gælder til uddannelsen?**

Adgang via gymnasial eksamen:

Specifikke adgangskrav: Matematik C eller erhvervsøkonomi C

Adgang via erhvervsuddannelse:

Bager (trin 2)

detailhandelsuddannelsen med specialer

detailslagter med specialer

eventkoordinatoruddannelsen (trin 2)

generel kontoruddannelse

gastronom (med specialer)

handelsuddannelse med specialer

konditor (trin 2)

kontoruddannelse med specialer

receptionist

tjener (trin 2)

Ingen specifikke adgangskrav

**Er det et internationalt uddannelsessamarbejde?**

Nej

**Hvis ja, hvilket samarbejde?**

**Hvilket sprog udbydes uddannelsen på?**

Dansk

**Er uddannelsen primært baseret på e-læring?**

Nej

**ECTS-omfang**

120

**Beskrivelse af uddannelsen**

ikke relevant

**Uddannelsens konstituerende faglige elementer**

Ikke relevant

### Begrundet forslag til taxameterindplacering

Ikke relevant

### Forslag til censorkorps

Censorsekretariatet, Porthusgade 1, 9000 Aalborg

### Dokumentation af efterspørgsel på uddannelsesprofil - Upload PDF-fil på max 30 sider. Der kan kun uploades én fil.

bilag.pdf

### Behov for nyt udbud

Region Syddanmark er målt på overnatninger det største turistområde i Danmark. Ifølge Danmarks Statistik var der i 2012 ca. 14 millioner overnatninger i regionen, og det udgjorde ca. 31 % af det samlede antal overnatninger i Danmark. I Erhvervsakademi SydVest, Esbjergs dækningsområde findes nogle af de største turistkommuner i landet, og sammenlagt havde Varde, Esbjerg, Fanø og Tønder kommuner ialt ca. 6 millioner overnatninger i 2012. Hvis man dertil lægger Ringkøbing-Skjern kommune, der delvist ligger i dækningsområdet, vil antallet af overnatninger komme op på ca. 9 millioner. Samtidig er disse kommuner dem, der klart har flest udenlandske overnatninger med en andel på ca. 75 % (Kilde: Danmarks Statistik). (Se bilag for overblik over turismen i Danmark)

Tidligere blev behovet for uddannet arbejdskraft indenfor turisterhvervet blandt andet dækket gennem SDU, Esbjergs, udbud af Cand. Negot i turisme. Men denne uddannelse er nu lukket, og der er ikke nogen videregående relevant uddannelse indenfor turisme i området mere. De nærmeste udbydere af Serviceøkonom findes i Holstebro og Vejle, men dette er relativt langt væk fra de store turistområder ved Vestkysten.

Regeringen har i januar 2014 fremlagt deres "Vækstplan for Dansk Turisme" (se faktaark i vedhæftede bilag) Her fremgår det bl.a. at kystturismen i de kommende år skal udvikles bl.a. med fokus på Vestkysten. En af måderne hvorpå dette skal ske er, at udvikles nye produkter inden for aktiv ferie, cykelturisme, oplevelser og mad. Disse initiativer vil kræve, at der uddannes flere med fokus på turisme og eventmanagement, og at der skabes rammer for etablering af nye virksomheder med fokus på turismen i området.

Med baggrund i dette vurderes det, at der er et stort behov for etablering af Serviceøkonomuddannelsen i Esbjerg. Ved at den bliver placeret på afdelingen i Esbjerg vil den ligge sammen med Nationalt Videncenter for Innovation, og derigennem vil det være naturligt at introducere de studerende til innovation og iværksætteri igennem deres uddannelse. Uddannelsen vil dermed kunne bidrage positivt til regeringens vækstplan ved at motivere de studerende til at arbejde innovativt med turismen.

### **Rekrutteringsgrundlag**

Grundlaget for rekruttering består dels af alle med en gymnasial uddannelse og dels af unge med en relevant erhvervsuddannelse i akademiets naturlige dækningsområde. Erhvervsøkonomi SydVest udbyder i forvejen markedsføringsøkonom- og finansøkonomuddannelserne, og det forventes, at der vil være et mindre fald i ansøgertallet på disse uddannelser, da der allerede i dag er ansøgere på disse uddannelser, der har kompetencer og interesser, som vil blive tilfredsstillende bedre på serviceøkonomuddannelsen.

Serviceøkonomuddannelser har et lavere krav til matematik og virksomhedsøkonomi i forhold til de to ovennævnte uddannelser, og samtidig er mulighederne for optagelse gennem en erhvervsuddannelse bedre, og det vil samlet set give et bredere optagelsesgrundlag. Derfor forventes det samlede antal ansøgere til de økonomisk-merkantile uddannelser at blive forøget på Erhvervsakademi SydVest.

### **Forventet optag**

Der forventes et årligt optag på ca. 50 studerende.

### **Hvis relevant: forventede praktikaftaler**

Erhvervsakademi SydVest har hvert år ca. 450 studerende i praktik. Praktikken administreres af akademiets Karrierecenter, hvor to medarbejdere etablerer og vedligeholder kontakt med potentielle praktikvirksomheder for alle akademiets uddannelser. Der er således allerede på nuværende tidspunkt gode kontakter i en lang række af de virksomheder, der vil være relevante som praktiksteder for studerende på serviceøkonom.

Serviceøkonom har praktikperiode på et andet tidspunkt end f.eks. markedsføringsøkonom. Det betyder, at en række af de praktikvirksomheder, der normalt har markedsføringsøkonomer i praktik, også vil kunne benyttes til serviceøkonomernes praktik. Markedsføringsøkonomerne er f.eks. i praktik i virksomheder indenfor turisme, event og sportsmanagement (f.eks. EfB og Team Esbjerg), og disse praktikvirksomheder vil uden problemer kunne overtages af serviceøkonomer.

### **Hermed erklæres, at ansøgning om prækvalifikation er godkendt af institutionens rektor**

Ja

### **Status på ansøgningen**

Godkendt

### **Ansøgningsrunde**

2014 - 1

### **Afgørelsesbilag - Upload PDF-fil**

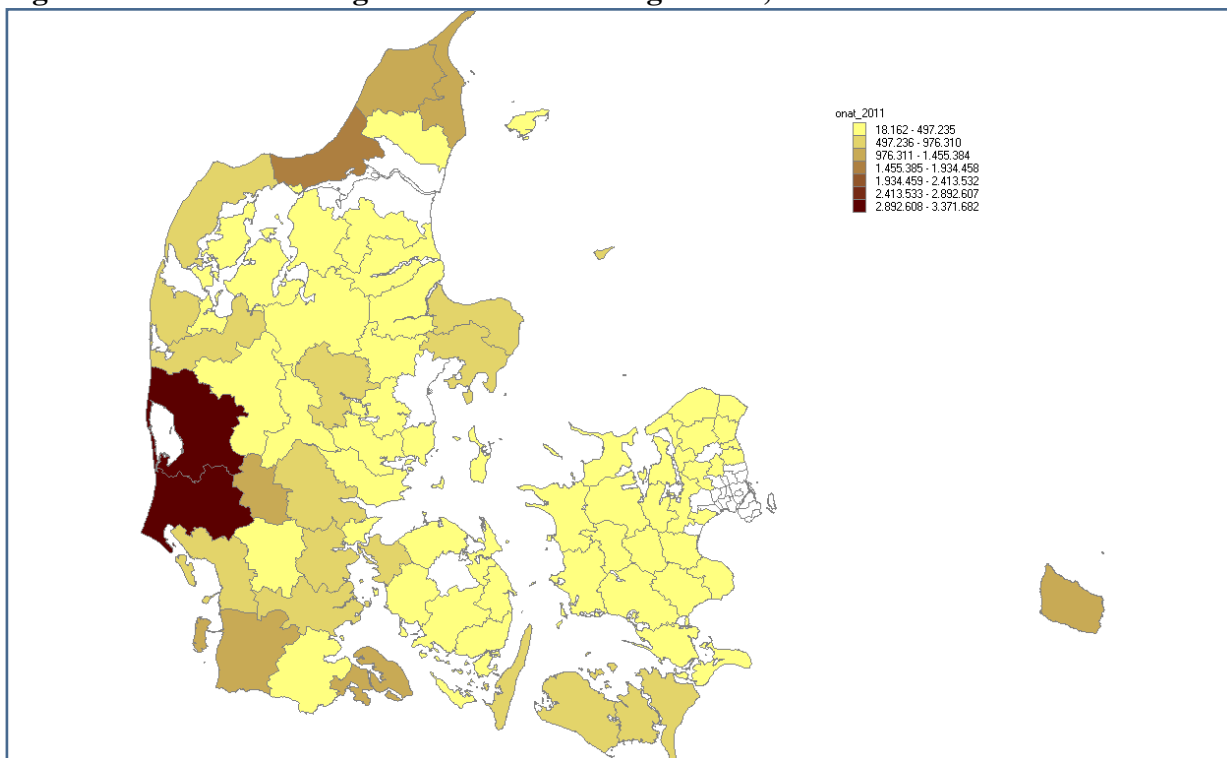
Afgørelse\_EASV\_serviceøkonom.pdf

### **Samlet godkendelsesbrev**

Bilag til ansøgning om udbud af Serviceøkonom på Erhvervsakademi SydVest:

- Bilag 1:** Uddrag af "Kystturismen i Danmark"  
Udarbejdet af Center for Regional- og Turismeforskning  
for Videncenter for Kystturisme  
Oktober, 2012
- Bilag 2:** Faktaark om vækstplan for dansk turisme, Januar 2014.
- Bilag 3:** Anbefaling fra Esbjerg Erhvervsudvikling.

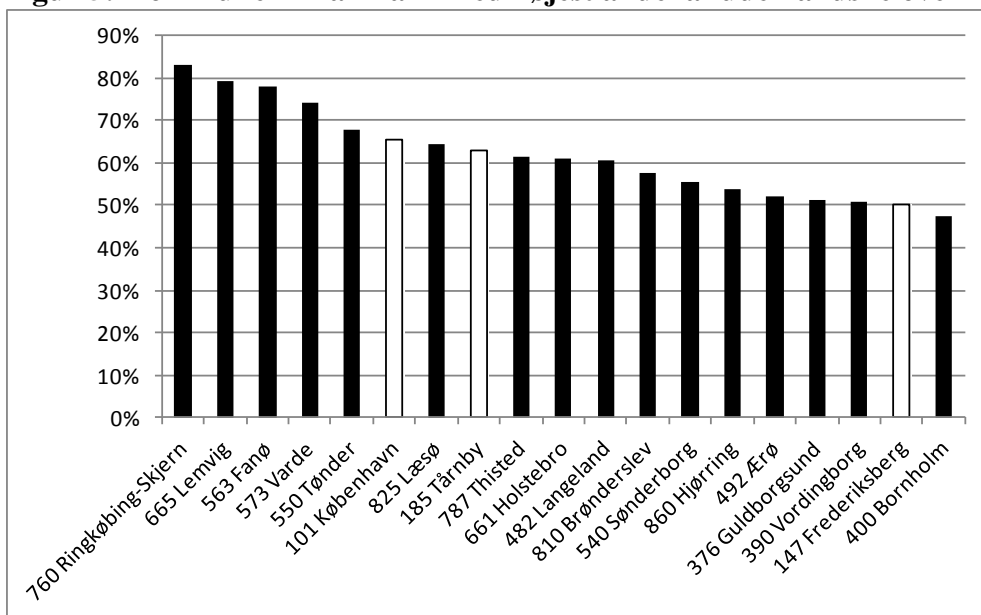
**Figur 4: Samlede antal registrerede overnatninger 2011, kommune fordelt**



Kilde: Danmarks Statistik

De 5 kommuner i Danmark, på tværs af kystkommuner og storbykommuner, som har størst andel af udlændinge er alle kystkommuner, nærmere betegnet kommuner langs den jyske Vestkyst: Ringkøbing-Skjern (83%), Lemvig (79%), Fanø (78%), Varde (74%), Tønder (68%), jf. figur 5 og 6.

**Figur 5: Kommuner i Danmark med højest andel af udenlandske overnatninger, 2011**



Kilde: Danmarks Statistik

## Faktaark om vækstplan for dansk turisme

20. januar 2014

Danmark har et relativt stort turisterhverv sammenlignet med vores nabo-lande. Turismen skaber årligt en omsætning på omkring 82 mia. kr. og 120.000 fuldtidsstillinger i Danmark.

Væksten i dansk turisme er imidlertid gået i stå de senere år. Fra 2007-2012 har Danmark samlet oplevet en tilbagegang i den udenlandske turisme, mens Europa som helhed er gået frem.

Visionen med vækstplanen er, at dansk turisme skal opnå samme vækstrater, som forventes i de øvrige europæiske lande. Det vil betyde en vækst på op mod 4,3 mia. kr. i turismeomsætning i forhold til 2012, svarende til flere tusinde beskæftigede årsværk frem mod 2020.

### Vækstplanen for dansk turisme

Vækstplanen indeholder 23 initiativer fordelt på fire indsatsområder:

1. Dansk turisme skal være kvalitetsturisme
2. Væksten i storby- og erhvervsturismen skal øges
3. Kyst- og naturturismen skal udvikles
4. Bedre organisering af turismefremmeindsatsen

#### *1. Dansk turisme skal være kvalitetsturisme*

Danmark er ét af de dyreste lande at være turist i og VisitDenmarks seneste turistundersøgelse viser, at turisterne ikke er tilfredse med forholdet mellem pris og kvalitet i Danmark.

Med vækstplanen udvikles en standard for dansk kvalitetsturisme, som skal bidrage til at løfte niveauet for kvalitet og service i dansk turisme. Standarden skal dække hele turismesektoren, men målrettes de forskellige udfordringer inden for kyst- og naturturismen og storby- og erhvervsturismen.

Som del af standarden vil der i samarbejde med erhvervet udvikles en certificeringsordning med uddannelsesforløb, som virksomhederne kan tilslutte sig. Målet er at løfte kvaliteten og servicen i hele turismeerhvervet.

Turisterne skal opleve god service og nem adgang til turistinformation. I samarbejde med VisitDenmark etableres der derfor et partnerskab, som skal skabe digital turistinformation i international klasse.

Som del af den digitale service til turisterne udvikles en internetplatform til booking af kyst-, natur- og kulturbaserede aktiviteter i Danmark.

ERHVERVS- OG  
VÆKSTMINISTERIET

Slotsholmsgade 10-12  
1216 København K

Tlf. 33 92 33 50  
Fax. 33 12 37 78  
CVR-nr. 10092485  
EAN nr. 5798000026001  
evm@evm.dk  
www.evm.dk



Regeringen vil arbejde for, at turismeerhvervet udvikler sig gennem kvalificeret viden og forskning. Der skal også ske et løft af uddannelsesniveauet i turismebranchen.

Der igangsættes et arbejde for at tiltrække flere internationale investeringer til turismesektoren, så dansk turisme står stærkt i den internationale konkurrence.

### *2. Væksten i storby- og erhvervsturismen skal øges*

Dansk turisme skal målrettes efterspørgslen fra nye købestærke turister, herunder russiske og kinesiske turister, som er nogle af de mest højtforbrugende turister.

Det skal være nemt for udenlandske turister at finde rundt i Danmark og de skal tilbydes service på deres eget sprog.

Med vækstplanen for dansk turisme oprettes et H.C. Andersen partnerskab mellem København og Odense og der arbejdes på at etablere et besøgscenter om H.C. Andersens eventyr ved Den Lille Havfrue, hvor adskillige udenlandske turister hver dag lægger deres vej forbi.

Indsatsen for at tiltrække flere internationale events til Danmark skal styrkes. Det kan være inden for sportens og kulturens verden. Det kan også være internationale møder og kongresser inden for forskning og udvikling.

Danmark skal have en større andel af den internationale vækst i kulturturismen. Vi skal gøre vores kulturinstitutioner mere tilgængelige for et internationalt turismepublikum.

### *3. Kyst- og naturturismen skal udvikles*

Kyst- og naturturismen udgør 40 procent af den samlede omsætning i dansk turisme i dag og er et centralt indkomst- og beskæftigelsesgrundlag i kystområderne. Den negative udvikling i kystturismen de seneste 20 år, med et fald på 27,5 procent, skal vendes gennem en udvikling af turismeproduktet på den jyske vestkyst og omkring Østersøen.

Med vækstplanen for dansk turisme etableres et udviklingsselskab for Dansk Kyst- og Naturturisme, som blandt andet får ansvaret for at skabe en fælles og sammenhængende udviklingsindsats for kyst- og naturturismen i Danmark.

I regi af det nye udviklingsselskab skal turismen ved den jyske vestkyst og omkring Østersøen udvikles og styrkes.

De danske kyster og den danske natur skal bruges mere aktivt som del af turismeproduktet. Mulighederne for cykling, lystfiskeri og sejlads skal udnyttes bedre og gøres til gode turistoplevelser.

Med vækstplanen sættes fokus på at styrke den generelle digitale infrastruktur såsom mobildækning og bredbåndsforbindelser i alle dele af landet.

#### *4. Bedre organisering af turismefremmeindsatsen*

Vækstteamet for turisme og oplevelsesøkonomi har anbefalet, at der etableres en stærk organisering af turismefremmeindsatsen og en samlet national strategi for dansk turisme.

Regeringen vil derfor styrke organiseringen af den offentlige turismefremmeindsats, så der opnås en større effekt af de midler, som hvert år investeres i dansk turisme.

Der oprettes et nationalt turismeforum gennem en ny lov om turisme. Det nationale forum får en strategisk og koordinerende rolle i udviklingen af dansk turisme og vil få til opgave at udarbejde en ny national turismestrategi.

Udviklingsindsatsen samles i tre udviklingselskaber/konsortier for hhv. Dansk Kyst- og Naturturisme, Dansk Erhvervs- og Mødeturisme og Dansk Storbyturisme. Den nye organisering er illustreret i figur 1.

For bedre at kunne tiltrække købestærke internationale turister til Danmark vil VisitDenmark få bedre mulighed for at lave langsigtet strategisk markedsføring.

#### **Fakta**

- Turismen i Danmark skaber årligt en omsætning på ca. 82 mia. kr. og 120.000 fuldtidsjob i Danmark, hvilket svarer til 4,3 procent af den samlede beskæftigelse.
- Udviklingen i dansk turisme dækker over et todelt billede. På den ene side har der de seneste 20 år været en vækst på 78 procent i storbyturismen, mens der i samme periode var et fald på 27,5 procent i kystturismen.
- Hvis dansk turisme opnår de samme vækstrater, som forventes i resten af Europa, vil det betyde en vækst på op mod 4,3 mia. kr. i turismeomsætning i forhold til 2012, svarende til flere tusinde beskæftigede årsværk frem mod 2020.
- Turismen skaber job til et højt antal ufaglærte, folk med kortere uddannelse og nydanskere. I turismen er der i gennemsnit ansat 57 pro-

cent ufaglærte, mens det tilsvarende tal for det samlede erhvervsliv er ca. 35 procent.


- Kinesiske og russiske turister har et højt døgnforbrug, når de rejser. Den gennemsnitlige kinesiske og russiske turist i Danmark bruger hhv. ca. 1.800 kr. og 2.400 kr. pr. døgn.
- Hvis væksten i turismen fra Kina og Rusland stiger med 12 procent årligt, svarende omtrent til de sidste års vækstrater, vil der i 2020 være ca. 240.000 kinesiske og 285.000 russiske overnatninger i Danmark. Dermed kan både Kina og Rusland potentielt være blandt de 5-10 vigtigste markeder for dansk turisme og oplevelsesøkonomi i 2020.

Erhvervsakademi Sydvest  
Att.: uddannelseschef Søren Haahr Jensen  
Spangsbjerg Kirkevej 103  
6700 Esbjerg

Den 28. januar 2014

I regeringens nye Vækstplan for dansk turisme understreges behovet for at skabe sammenhæng mellem pris og kvalitet. God service er i den forbindelse en central ydelse. En uddannelse, der blandt andet sætter fokus på, hvad god service er, er vigtig og meget relevant. Alene i Sydvestjylland er der mere end 6 millioner overnattende gæster, og disse skal mødes af professionelle medarbejdere med en relevant uddannelse bag sig. Det er nødvendigt at løfte uddannelsesniveaet hos "front end" personalet og løbende vedligeholde det, hvorfor Esbjerg Erhvervsudvikling bakker op om Erhvervsakademi Sydvest' planer om at etablere en serviceøkonomuddannelse i Esbjerg.

Med venlig hilsen

  
Tom L. Nielsen  
Direktør

  
Henrik Vej Kastrup  
Turistchef

- Esbjerg  
Erhvervsudvikling
- Niels Bohrs Vej 6  
DK-6700 Esbjerg
- Tel +45 75 12 37 44  
Fax +45 36 97 35 01
- info@eeu.dk
- www.eeu.dk



Erhvervsakademi SydVest  
vest@easv.dk

## Afgørelse om foreløbig godkendelse

Uddannelses- og forskningsministeren har på baggrund af gennemført prækvalifikation af Erhvervsakademi SydVests ansøgning om godkendelse af nyt udbud, truffet følgende afgørelse:

### **Foreløbig godkendelse af udbud af Erhvervsakademiuddannelsen inden for service, turisme og hotel (Serviceøkonom) i Esbjerg**

Afgørelsen er truffet i medfør af § 17 i bekendtgørelse nr. 745 af 24. juni 2013 om akkreditering af videregående uddannelsesinstitutioner og godkendelse af nye videregående uddannelser og § 2 i bekendtgørelse nr. 271 af 22. marts 2014 om særlige betingelser for godkendelse af udbud af erhvervsakademiuddannelser, professionsbacheloruddannelser, akademiuddannelser og diplomuddannelser.

Godkendelsen er betinget af efterfølgende positiv uddannelsesakkreditering. Hvis den positive akkreditering ikke er opnået senest 1. juli 2015, bortfalder den foreløbige godkendelse.

Godkendelsen gives til at dække behovet for udbuddet inden for Erhvervsakademi Sydvests vedtægtsbestemte dækningsområde.

Godkendelsen er endelig, når Akkrediteringsrådet har truffet afgørelse om positiv akkreditering.

Når der foreligger en positiv akkreditering, skal uddannelsesinstitutionen rette henvendelse til Styrelsen for Videregående Uddannelser med henblik på tildeling af kode til Den Koordinerede Tilmelding samt koder fra Danmarks Statistik.

Ansøgningen er blevet vurderet af Det rådgivende udvalg for vurdering af udbud af videregående uddannelser (RUVU). Vurderingen er vedlagt som bilag.

Udbudsgodkendelsen kan bortfalde efter reglerne i Lov om erhvervsakademiuddannelser og professionsbacheloruddannelser, § 16.

Uddannelsen er omfattet af reglerne i bekendtgørelse nr. 636 af 29. juni 2009 om erhvervsakademiuddannelser og professionsbacheloruddannelser. Institutionen fastsætter i medfør af denne bekendtgørelses § 18 nærmere regler om uddannelsen i en studieordning. Studieordningen omfatter en fællesdel, der udarbejdes i fællesskab af de institutioner, der er godkendt til at udbyde uddannelsen, og en instituti-

11. april 2014

Styrelsen for Videregående  
Uddannelser  
Uddannelsespolitik 2

Bredgade 43  
1260 København K  
Tel. 7231 7800  
Fax 7231 7801  
Mail uds@uds.dk  
Web www.ufm.dk

CVR-nr. 3404 2012

Sagsbehandler  
Jakob Krohn-Rasmussen  
Tel. 72318737  
Mail jkra@uds.dk

Ref.-nr. 14/001970-38



onsdel, der kan udarbejdes i fællesskab af flere institutioner, der er godkendt til at udbyde uddannelsen.

Udbudssted:

Esbjerg

Sprog:

Dansk

Dimensionering/ Maksimum-ramme/ kvote

Uddannelsen dimensioneres ikke.

Med venlig hilsen

Jette Søgren Nielsen  
Kontorchef



### Bilag 1: RUVUs vurdering

<b>Ansøger:</b>	<b>Erhvervsakademi SydVest</b>
<b>Uddannelse:</b>	<b>Erhvervsakademiuddannelsen inden for service, turisme og hotel (Service-økonom)</b>
<b>Udbudssted:</b>	<b>Esbjerg</b>
<b>Uddannelsessprog:</b>	<b>Dansk</b>
<b>Beskrivelse af uddannelsen:</b>	<p>Erhvervsakademiuddannelsen inden for service, turisme og hotel er en toårig fuldtidsuddannelse (120 ECTS), der sigter mod beskæftigelse inden for hotel- og restaurantledelse, turismeledelse eller serviceledelse fx i kultur- og kongresvirksomheder</p> <p>Formålet med erhvervsakademiuddannelsen inden for service, turisme og hotel er at kvalificere den uddannede til selvstændigt at kunne deltage i arbejde med at udvikle, planlægge, realisere og levere serviceydelser nationalt og internationalt i virksomheder og organisationer inden for service, ferie- og erhvervsturisme samt hotel og restaurant.</p>
<b>Eksisterende udbud</b>	<p>CBA, Lyngby og Valby EA Dania, Randers og Skive EA Lillebælt, Odense og Vejle EA MidtVest, Holstebro EA Sjælland, Køge og Slagelse UC Nordjylland, Aalborg EA Aarhus, Viby J (Juni 2013 – godkendt med dimensionering)</p>
<b>RUVU's vurdering</b>	<p><i>RUVU vurderer, at ansøgningen opfylder kriterium 2, som fastsat i bekendtgørelse nr. 745 af 24. juni 2013, bilag 4.</i></p> <p>Der er ved vurderingen lagt vægt på, at ansøger har anskueliggjort, at der vil være en øget efterspørgsel på arbejdskraft på videregående niveau i erhvervsakademiets dækningsområde som følge af en stigende professionalisering og udvikling af turismebranchen.</p>