



Prækvalifikation af videregående uddannelser - ESG-styring og -rapportering

Udskrevet 7. april 2026

Diplomuddannelse - ESG-styring og -rapportering - Danmarks Tekniske Universitet

Institutionsnavn: Danmarks Tekniske Universitet

Indsendt: 12/09-2024 10:58

Ansøgningsrunde: 2024-2

Status på ansøgning: Godkendt

[Afgørelsesbilag](#)

[Download den samlede ansøgning](#)

[Læs hele ansøgningen](#)

Ansøgningstype

Ny uddannelse

Udbudssted

Danmarks Tekniske Universitet – DTU Engineering Technology

Informationer på kontaktperson for ansøgningen (navn, email og telefonnummer)

Kit Bjerregaard, kbjer@adm.dtu.dk, 45251138/31490050

Er institutionen institutionsakkrediteret?

Ja

Er der tidligere søgt om godkendelse af uddannelsen eller udbuddet?

Nej

Uddannelsestype

Diplomuddannelse

Uddannelsens fagbetegnelse på dansk

ESG-styring og -rapportering

Uddannelsens fagbetegnelse på engelsk

ESG management and reporting

Angiv den officielle danske titel, som institutionen forventer at bruge til den nye uddannelse

Teknologisk diplomuddannelse i ESG-styring og -rapportering

Angiv den officielle engelske titel, som institutionen forventer at bruge til den nye uddannelse

Diploma of Technology in ESG management and reporting

Hvilket hovedområde hører uddannelsen under?

IT og teknik

Hvilke adgangskrav gælder til uddannelsen?

Adgang til optagelse på uddannelsen eller enkelte moduler herfra er betinget af, at ansøgeren har gennemført en relevant adgangsgivende uddannelse mindst på niveau med en erhvervsakademiuddannelse eller en relevant videregående voksenuddannelse (VVU) samt at ansøger har mindst 2 års relevant erhvervs erfaring efter gennemført adgangsgivende uddannelse.

Institutionen optager endvidere ansøgere, der efter individuel kompetencevurdering i §15a i lov om erhvervsrettet grunduddannelse og videregående uddannelse (videreuddannelsessystemet) for voksne har realkompetencer, der anerkendes som svarende til adgangsbetingelserne.

Er det et internationalt samarbejde, herunder Erasmus, fællesuddannelse el. lign.?

Nej

Hvis ja, hvilket samarbejde?

Hvilket sprog udbydes uddannelsen på?

Dansk

Er uddannelsen primært baseret på e-læring?

Nej, undervisningen foregår slet ikke eller i mindre grad på nettet.

ECTS-omfang

60

Beskrivelse af uddannelsens formål og erhvervsigte. Beskrivelsen må maks. fylde 1200 anslag

ESG-styring og -rapportering er højaktuelt i dansk industri. EU-direktivet CSRD pålægger således de større virksomheder at rapportere ESG-effekter og -risici. SMVer er indirekte omfattet, da der stilles krav om, at de større virksomheder inkluderer værdikæden i rapporteringen. Opgaven med ESG-styring vurderes at være på niveau med den finansielle rapportering. Men meget få SMVer har kompetencerne hertil. Med uddannelsen kan bæredygtighedschefer (a) forstå ESG-påvirkninger, risici og de lovmæssige rammer, og (b) udarbejde korrekt datagrundlag, udnytte relevante teknologier, og implementere initiativer i produktudvikling, processer og værdikæder. Uddannelsen er teknisk/naturvidenskabelig funderet. ESG-styring forudsætter teknisk indsigt i bæredygtighed, driftsprocesser og supply chain suppleret med beregningsfærdigheder, fx omregning af indkøbsmængder til emissioner, affaldsmængder, energi-, vand- og arealbehov. Markedsafdækningen viser stor relevans for bæredygtighedschefer og tilsvarende ansvarsområder. Uddannelsen er særligt relevant inden for industrien, transport, byg/ anlæg, forsyning, genbrug og affald.

Uddannelses struktur og konstituerende faglige elementer

Diplomuddannelsen i ESG-styring og –rapportering giver den studerende nedenstående viden, færdigheder og kompetencer.

Viden

En dimittend fra Diplomuddannelsen i ESG-styring og –rapportering har forsknings- og praksisbaseret viden om:

- Bæredygtighed, herunder klima, biodiversitet, vand og havmiljø, materialer og ressourcer, medarbejdere og det sociale nærmiljø, samt etisk ledelsespraksis (governance)
- De planetære grænser, FN verdensmål, og virksomheders rolle i en bæredygtighed samfundsudvikling
- Forholdet mellem 'mere bæredygtig', absolut bæredygtighed, og regeneration/restorativ praksis
- Metode og praksis inden for ESG-styring, ESG-rapportering, og bæredygtig virksomhedsudvikling
- Metoder til etablering af relevant datagrundlag fra virksomhedens aktuelle systemer og databaser
- EU-direktiver og danske love/reglementer, herunder CSRD, CSDDD og EU's taksonomi for bæredygtige aktiviteter

Færdigheder

En dimittend fra Diplomuddannelsen i ESG-styring og –rapportering kan på et videnskabeligt og praksisbaseret grundlag anvende relevante teorier og metoder til at:

- Fortolke nationale og internationale ESG-direktiver og love som CSRD, CSDDD og EU-taksonomien
- Sammenligne og bruge rammeværker som Science-Based Targets, Global Reporting Initiative, og GHG-protokollen
- Analysere miljø- og klima-påvirkninger fra virksomhedens ressourceforbrug, driftsprocesser og transport
- Analysere virksomhedens supply chain og distributionsnetværk, herunder miljø- og klima-påvirkninger og øvrig ESG-performance
- Foretage relevante beregninger til sikring af validt og troværdigt datagrundlag, herunder omregninger fra mængder til emissioner, affaldsmængder, energi-, vand- og arealbehov
- Identificere og udvikle bæredygtige forretningsmuligheder samt vurdere ESG-initiativer som mulige konkurrencefordele.
- Udvikle og implementere bæredygtigheds mål og -initiativer i virksomhedens overordnede strategi
- Udvikle konceptuelle løsninger gennem principper for cirkulær økonomi og bæredygtige forretningsmodeller
- Analyserer grundlaget for økonomiske beslutninger, herunder investeringer i bæredygtighedspraksis og ny teknologi
- Udføre interessent-, væsentligheds- og gap-analyser for at identificere relevante ESG-indsatsområder.
- Udforme og evaluere komplette ESG-rapporter under anvendelse af ESRS-standarder og sikre compliance
- Formulere og formidle virksomhedens bæredygtighedsindsatser, herunder forebygge greenwashing.
- Anvende teknologier og dataanalysemetoder til ESG-rapportering, beslutningsgrundlag, og udvikling af ESG-initiativer.
- Lede og koordinere bæredygtighedsinitiativer, herunder initiativer, der kræver organisatorisk forandring og ny adfærd
- Udvikle og anvende governance-strukturer til at sikre effektiv styring af bæredygtighedsindsatser

Kompetencer

En dimittend fra Diplomuuddannelsen i ESG-styring og –rapportering har kompetencer til at:

- Skabe og videreudvikle egen bæredygtighedsfaglige profil med udgangspunkt i egen uddannelsesmæssige og professionelle baggrund
- Reflektere over og udvikle egen praksis i relation til udvikling, dokumentation og ledelse af bæredygtighed i virksomheder
- Indgå i et tværfagligt samarbejde og bidrage aktivt til at udvikle bæredygtige løsninger

Uddannelsen består af 60 ECTS hvoraf 35 ECTS er obligatoriske, 10 ECTS er valgfrie, og 15 ECTS udgøres af afgangsprøvet.

Modulerne vil køre som dagsmoduler. Tre til fire fulde dage per modul, samt en skriftlig opgave med vejledning og eksamen.

Herunder er modulrækken i det anbefalede studieforløb:

Første semester:

Modul 1: Bæredygtighed - begreber og koncepter (5 ECTS)

Modul 2: Livscyklusanalyser og bæredygtighedspåvirkninger (5 ECTS)

Modul 3: Forandringsledelse (5 ECTS)

Anden semester:

Modul 4: Bæredygtig virksomhedsudvikling (5 ECTS)

Modul 5: Udvikling og forbedring af ESG-performance (5 ECTS)

Modul 6: Økonomisk analyse (5 ECTS)

Tredje semester:

Modul 7: ESG-rapportering (5 ECTS)

Tilvalgsmoduler (10 ECTS)

Fjerde semester:

Afgangprojekt (15 ECTS)

Herunder beskrives de syv obligatoriske moduler kort:

Modul 1: Bæredygtighed - begreber og koncepter (5 ECTS)

Modulet er grundlag for de senere moduler på uddannelsen.

Kurset omhandler:

- Grundlæggende forståelse af bæredygtighed og virksomheders rolle i en bæredygtighed udvikling
- De ni planetære grænser, 'doughnut economics', FN's verdensmål, samt operationalisering af koncepterne
- Social foundations og virksomheders udviklingsmuligheder på det sociale område
- Sondring mellem 'mere bæredygtig', absolut bæredygtighed og regeneration/restorativ praksis
- Begrebs- og lovgivningshistorien om bæredygtighed i virksomheder (corporate sustainability)
- Introduktion til EU direktiver CSRD og CSDDD, samt EU taksonomien for bæredygtig praksis
- EU's ESRS standarder, herunder klima, biodiversitet, vand, medarbejdere og det sociale nærmiljø

EU direktiverne CSRD, CSDDD og EU-taksonomien introduceres i dette model kortfattet som ESRS-standardernes kontekst. Direktiverne er kernefaglighed i det senere "Modul 7: ESG-rapportering".

Modul 2: Livscyklusanalyser og bæredygtighedspåvirkninger (5 ECTS)

Kurset omhandler:

- Vurdering af miljøbelastninger gennem et produkts livscyklus (modulet dækker en LCA-screening af et produkt)
- Miljø- og klima-påvirkninger af råvareindkøb, egen produktion, distribution og bortskaffelse
- En virksomheds-LCA og klima-regnskab, herunder processers bæredygtighedspåvirkninger, fx produktion og transport
- Beregning af effekter på miljø, klima og natur, herunder omregninger fra mængder til emissioner, affaldsmængder, energi-, vand- og arealbehov
- Identificering af udviklingspunkter og -potentiale

Modul 3: Forandringsledelse (5 ECTS)

Kurset omhandler:

- Organisatoriske forandrings- og udviklingsprocesser
- Analyse af modstand mod forandring inden for og uden for organisationen
- Aktivt arbejde med topledelsen omkring prioriteter and handling

Modul 4: Bæredygtig virksomhedsudvikling (5 ECTS)

Kurset omhandler:

- Integration af bæredygtighed i virksomheders strategi og målsætninger
- Cirkulær økonomi, og nye bæredygtige forretningsmodeller, fx Servitization og Produkt-Service-systemer

- Evaluering af mulighederne for ekstern validering gennem fx SBTI eller EcoVadis
- Analyse af kunders bæredygtighedsrapporter og -prioriteter, og deraf afledte købskriterier
- Analyse af potentiale for bæredygtig udvikling i egne produkter og processer
- Værdikædeanalyse, herunder kundeforståelse og leverandørsamarbejde
- Miljøledelsessystemer og deres anvendelse

Modul 5: Udvikling og forbedring af ESG-performance (5 ECTS)

Kurset omhandler:

- Metoder, modeller og teknikker til forbedring af performance, herunder både tekniske og natur-baserede løsninger
- Principper for bæredygtig produktudvikling, herunder Design for Environment, Design for Disassembly, bæredygtige materialer og materialeeffektivitet, digitalisering og teknologier til produktadskillelse
- Bæredygtig produktion, herunder genanvendelsesprocesser, returlogistik og vedligehold
- Konsekvensvurderinger af procesforbedringer, nye politikker og ny teknologi
- Implementering af ekstern validering gennem SBTi
- Portfolio-styring af mange samtidige indsatser

Modul 6: Økonomisk analyse (5 ECTS)

Kurset omhandler:

- Grundlaget for økonomiske beslutninger i egen virksomhed under hensyntagen til tekniske, merkantile og lovgivningsmæssige faktorer
- Økonomisk og finansielt grundlag for idéer og tiltag, herunder nutidsværdi af investeringer, kalkulationsrente, risici og følsomhedsanalyser

- Generel investerings- og finansieringsteori, inklusive virksomhedens årsberetning og den bagvedliggende lovgivning

Modul 7: ESG-rapportering (5 ECTS)

Kurset omhandler:

- De relevante EU-direktiver, herunder CSRD, CSDDD og EU-taksonomien
- Bæredygtighedsrapporteringsstandarderne (ESRS standard 1 og 2) om generelle krav og oplysninger*
- Dobbelt væsentlighedsanalyse (DMA), herunder interessentanalyse, valg af målepunkter og gap-analyser
- Sikring af validt datagrundlag, rapportstruktur og software
- Processer omkring evaluering og revision
- Greenwashing, greenhushing og sikring af troværdighed i ESG-rapport

*De ti tematiske standarder berøres kun overordnet, de er kernefaglighed i "Modul 1: Bæredygtighed – begreber og koncepter".

Generel bemærkning til modulerne: Alle moduler indeholder cases og eksempler fra praksis. Enkelte moduler vil have gæsteindslag fra 'best-practice' virksomheder.

Begrundet forslag til takstindplacering af uddannelsen

Uddannelsens faglige elementer er tekniske, og uddannelsen foreslås indplaceret på taxametertakst 3.

Forslag til censorkorps

Det af Undervisningsministeriet Diplomingeniøruddannelsernes Censorkorps, fagområdet maskin.

Dokumentation af efterspørgsel på uddannelsesprofil - Upload PDF-fil på max 30 sider. Der kan kun uploades én fil

Bilag_prækvalifikationsansøgning_DTU_ESG_diplom.pdf

Kort redegørelse for det nationale og regionale behov for den nye uddannelse. Besvarelsen må maks. fylde 1800 anslag

Markedsundersøgelsen viser et markant behov for en diplomuddannelse i ESG-styring og -rapportering, især målrettet små og mellemstore virksomheder (SMV'er). Alle eksperter og bæredygtighedschefer interviewet i denne undersøgelse (bilag 2), er enige i et stort behov for efteruddannelse inden for området.

Behovet skyldes den voksende kompleksitet i ESG-krav, der i stigende grad integreres i både nationale og EU-reguleringer.

SMV'er mangler de nødvendige kompetencer og ressourcer til effektivt at håndtere disse krav. De står over for udfordringer som (a) utilstrækkelig teknisk forståelse i bæredygtighedens dimensioner, (b) manglende kendskab til de relevante love- og rammeværker, (c) utilstrækkelige færdigheder i det nødvendige arbejde med data og beregninger og (d) manglende kompetencer i integration af bæredygtighed i strategier og forretningsmodeller.

Kompetencerne er særligt kritiske, fordi ESG-styring og -rapportering er en forudsætning for at kunne konkurrere på lige vilkår, opnå finansiering og leve op til kravene fra kunder og samarbejdspartnere.

Uddannelsen skal derfor sikre, at ledelsen i bl.a. SMV'er får praktisk viden og færdigheder til at navigere i de komplekse krav, som bæredygtighedsdagsordenen stiller og implementere ESG som en integreret del af virksomhedens strategi. I sidste ende til fremmelse af bæredygtig vækst og økonomisk udvikling i Danmark.

Uddybende bemærkninger**2. Behov for den nye uddannelse på arbejdsmarkedet (kriterium 1a)**

Behovet for en uddannelse i ESG-ledelse og rapportering er akut og omfattende. Mange virksomheder, både store og små, står over for nye og komplekse krav fra både lovgivning og deres kunder, især i relation til bæredygtighedsrapportering som en del af CSR-direktivet¹. Virksomhederne mangler de nødvendige kompetencer til at navigere i disse krav, hvilket ofte resulterer i ineffektiv rapportering og et stort uudnyttet potentiale for bæredygtig udvikling i Danmark².

Dette uddannelsesbehov er særligt presserende for SMV'er, som ofte er overvældet af kravene og mangler de nødvendige viden, færdigheder og kompetencer³. En specialiseret uddannelse vil kunne imødekomme disse behov ved at udstyre bæredygtighedschefer, og andre stillinger med bæredygtigheds-opgaver/ansvar, med teknisk forståelse, praktiske færdigheder og strategisk indsigt værktøjer til at håndtere ESG-styring og -rapportering, samt virksomhedsudvikling i dansk erhvervsliv⁴.

Dertil er der snitflader til fx den danske revisor-stand som står overfor at skulle efteruddannes i ESG-rapportering. Uddannelsesansvarlig i 'FSR – danske revisorer', Torben Deciderius-Poulsen, ser således et potentiale i at revisorerne tager et eller flere moduler på uddannelsen.

Underbygget skøn over det nationale og regionale behov for dimittender. Besvarelsen må maks. fylde 1200 anslag

I Danmark findes der ca. 2.100 virksomheder i "C-stor"-klassen, som vil være underlagt CSRD-direktivet. Her er det en direkte lovgivningsmæssig nødvendighed at have medarbejdere med de rette kompetencer. Dertil kommer SMV'er, der skal dokumentere ESG-performance funderet i krav fra bl.a. kunder og samarbejdspartnere. DI anslår, at ca. 70% af deres medlemsvirksomheder vil have behov for ESG-opkvalificering for at kunne forblive konkurrencedygtige. Det samlede marked består således i tusindvis af danske virksomheder. Uddannelsen er relevant for alle typer virksomheder. Uddannelsens teknisk-naturvidenskabelige videngrundlag er særligt relevant for virksomheder i industri, transport, bygge-anlæg, forsyning, genbrug og affald. Virksomheder i disse brancher har ofte store tekniske anlæg, stort energiforbrug suppleret med teknisk komplekse råvarer, affaldsmængder og spildevand. Virksomhederne har derfor behov for teknisk indsigt i bæredygtighed, egne driftsprocesser og værdikæden, samt beregningsfærdigheder, fx omregning af indkøbsmængder til emissioner, affaldsmængder, energi-, vand- og arealbehov (se bilag 2, C for en oversigt over antal virksomheder i ovennævnte brancher).

Hvilke aftagere har været inddraget i behovsundersøgelsen? Besvarelsen må maks. fylde 1200 anslag

Implementeringen af direktivet om ESG-rapportering er i en fase, hvor det endnu er uklart hvordan det helt nøjagtigt vil udmønte sig konkret for virksomhederne. For at få en vurdering fra de personer, der er tættest på, og som har arbejdet inden for feltet igennem længere tid, har vi kontaktet en række eksperter fra brancheorganisationer, revisionsfirmaer, rådgivere, konsulenter samt fra organisationen FSR – danske revisorer, som repræsenterer revisorbranchen. De giver os input til uddannelsens relevans, indhold og karakter.

De adspurgte eksperter fremgår af bilag 2.

Hvordan er det konkret sikret, at den nye uddannelse matcher det påviste behov? Besvarelsen må maks. fylde 1200 anslag

Uddannelsen sikrer, at færdighederne matcher arbejdsgiveres behov ved at fokusere på kritiske ESG-kompetencer baseret på følgende:

Ved at lære at fortolke direktiver som CSRD og CSDDD, kan medarbejdere sikre virksomhedens compliance med komplekse reguleringskrav – et afgørende behov for arbejdsgivere.

Evnen til at anvende rammeværker som Science-Based Targets og GHG-protokollen gør det muligt at implementere robuste ESG-strategier, der styrker virksomhedens bæredygtighedsmål.

Analyse af miljø- og klimapåvirkninger samt værdikæder sikrer, at virksomheder kan identificere og reducere risici. Kompetencer i datadrevne beregninger og ESG-rapportering understøtter troværdig kommunikation og forebygger greenwashing.

At identificere bæredygtige forretningsmuligheder herunder ESG som en konkurrencefordel.

Færdigheder i væsentligheds- og gap-analyser for sikring af at indsatsen fokuseres på de mest relevante områder og deraf øget effektivitet i bæredygtighedsindsatsen.

Beskriv ligheder og forskelle til beslægtede uddannelser, herunder beskæftigelse og eventuel dimensionering. Besvarelsen må maks. fylde 1200 anslag

En konkurrentanalyse viser, at der findes kurser og uddannelser inden for delelementer af bæredygtighedsfagområdet, men ingen komplet uddannelse med fokus på de konkrete tekniske aspekter af virksomheders ESG-udvikling og -rapportering. Universiteterne tilbyder kandidat- og masteruddannelser med forskningsbaserede tilgange, der ikke nødvendigvis adresserer de praktiske sider af ESG-styring og -rapportering. Se afsnit 'Undersøgelse af beslægtede uddannelser og kurser' i Bilag 2.

Erhvervsakademi Aarhus (høring fremsendt) udbyder en Diplomuddannelse i Bæredygtig Virksomhed, som er den mest sammenlignelige uddannelse. Den adskiller sig dog ved en merkantil tilgang med fokus på forretningsstrategier og ledelse, mens de tekniske elementer kun er sporadisk integreret.

Derudover findes kortere kurser fra private aktører som JUC og Ledernes Kompetencecenter, der dækker enkelte ESG-emner som EU Taksonomien og ESG-rapportering.

Uddybende bemærkninger

Sammenhæng i uddannelsessystemet

Se ovenfor omkring beslægtede uddannelser. På DTU vil uddannelsen i tilfælde af godkendt udbudsret, erstatte Diplom i Energi og Miljø.

Der er grund til at tro at uddannelsen kan udgøre efter-/videreuddannelse inden for udvalgte sektorer i dansk erhvervsliv. Fx organisationen Danske Speditører, der udbyder 'Eksamineret Speditør' uddannelsen, der udtaler ønske om at benytte den nye uddannelse i ESG-styring og -rapportering til en oplagt efteruddannelse for speditører i dansk godstransport.

Beskriv rekrutteringsgrundlaget for ansøgte, herunder eventuelle konsekvenser for eksisterende beslægtede udbud. Besvarelsen må maks. fylde 1200 anslag

- Korte og mellemlange tekniske uddannelser er fx maskinmester, produktionsteknolog og el-installatør.
- Udviklingsorienterede tekniske håndværksuddannelser, herunder særligt de industrirettede håndværksuddannelser som automations-, installations-, eller industritekniker.

- De 'klassiske' håndværksuddannelser (realkompetencevurdering) med relevant arbejds erfaring (fx en elektriker med ti års erfaring med drift og udvikling af et vandværk).
- Økonomiske uddannelser som fx finansøkonom, financial controller eller andre økonomiske erhvervsakademiuddannelser.
- Alle akademiske uddannelser på kandidatniveau. Fx medarbejdere med bæredygtighed som nyt ansvarsområde. Disse personer har ofte en ikke-teknisk baggrund (fx en Cand.merc. i marketing, der har fået ansvar for dokumentation af Scope 3 emissioner).
- Medarbejdere eller ledere med højere tekniske uddannelser, fx en diplomingeniør i byggeri, der har fået ansvar for ressourceudnyttelse (fx reduktion af vand- eller strømforbrug).

Beskriv kort mulighederne for videreuddannelse

Diplomuddannelsen er en videreuddannelse og retter sig ikke konkret mod øvrige videreuddannelsesmuligheder.

Der er dog mulighed for at videreuddanne sig på DTU på masteruddannelsen Master of Sustainable Leadership. Dette er relevant hvis man avancerer til afdelingslederniveau i større virksomheder.

Forventet optag på de første 3 år af uddannelsen. Besvarelsen må maks. fylde 200 anslag

Markedsundersøgelsen indikerer stor efterspørgsel. Vi forventer 30-40 personer, der påbegynder uddannelsen hvert år med økonomisk break-even efter fire år.

Hvis relevant: forventede praktikaftaler. Besvarelsen må maks. fylde 1200 anslag

Ikke relevant.

Øvrige bemærkninger til ansøgningen

Hermed erklæres, at ansøgning om prækvalifikation er godkendt af institutionens rektor

Ja

Status på ansøgningen

Godkendt

Ansøgningsrunde

2024-2

Afgørelsesbilag - Upload PDF-fil

Afgørelsesbrev A16 Diplomuddannelse ESG-styring og -rapportering DTU.pdf

Samlet godkendelsesbrev - Upload PDF-fil



Bilagsoversigt

Ansøgning om prækvalifikation Teknologisk
diplomuddannelse i ESG-styring og -rapportering

Bilag 1: Følgebrev rektor

Bilag 2: Markedsundersøgelse

Bilag A: Spørgeguide eksperter, rådgivere og tænketanke

Bilag B: Spørgeguide SMV'er

Bilag C: Brancheoversigt

Bilag 3: Resume DTU aftagerpanelmøde



Uddannelses- og Forskningsministeriet
Bredgade 38
DK-1269 København K

Ansøgning om prækvalifikation af ny uddannelse

4. sep. 2024

På vegne af Danmarks Tekniske Universitet (DTU) fremsendes hermed ansøgning om oprettelse af en ny teknologisk diplomuddannelse, *Teknologisk diplom i ESG-styring og -rapportering, med den engelske titel Technological diploma in ESG management and reporting.*

kbjer

Ansøgningen er forankret i DTU Institut for Ingeniørteknologi og -didaktik ved institutdirektør Malene Kirstine Holst.

Ansøgningen er udarbejdet i henhold til vejledning om prækvalifikation af nye uddannelser og er baseret på en omfattende aftagerdialog (jf. ansøgningens afdækning af kriterium 1 og tilhørende bilagsmateriale). Universitets aftagerpanel er blevet hørt lige som en række private virksomheder og offentlige institutioner har været inddraget i dialog om udviklingen af diplomuddannelsen.

Behovet for uddannelsen er initieret af Den Europæiske Union udruller et omfattende sæt nye regler inden for Environment, Social og Governance (ESG) og Environment, Health and Safety (EHS). Reglerne og rapporteringskravet er sat til implementering i perioden 2024-29 og Dansk Industri forventer at omfanget af ressourcer til varetagelse af området, vil have et omfang svarende til virksomhedernes nuværende finansielle rapportering.

Formålet med den nye diplomuddannelse er således at kvalificere professionelle ledere og specialister til at kunne løfte opgaven med at implementere og drifte de nye retningslinjer herunder kompetencer til at definere bæredygtighedens dimensioner og indhold samt virksomheders påvirkninger (direkte, indirekte, og gennem værdikæden). Databehandling og -analyse til vurdering af udviklingstiltag og doku-



mentation af aktuel performance til rapportering. Digitalisering, dels til automatisering af den årlige bæredygtighedsrapportering og dels til bæredygtighedsudvikling af virksomhedens generelle drift og processer.

Ansøgningen består af en udfyldelse af ministeriets elektroniske ansøgningsskema samt bilagsmateriale. Såfremt der er behov for yderligere oplysninger, vil vi naturligvis tilvejebringe dem så hurtigt som muligt.

Venlig hilsen

A handwritten signature in blue ink, appearing to read 'A. Bjarklev', with a long horizontal flourish extending to the right.

Anders O. Bjarklev
Rektor, DTU

Bilag 2: Markedsundersøgelse

Afdækning af behov for diplomuddannelse inden for ESG-styring og -rapportering

"Jeg har ikke gennemført nogen form for ESG-træning, ... hvis der nu havde været en decideret uddannelse ... det ville jeg have elsket at deltage på!"¹

I en tid, hvor bæredygtighed og ESG-krav i stigende grad bliver integreret i virksomheders strategier og operationer, er behovet for en målrettet uddannelse i ESG-styring og rapportering blevet presserende. Baseret på interviews med en række eksperter og relevante virksomhedsrepræsentanter har vi fået et billede af de udfordringer, SMV'er står overfor, samt med hvilken form og indhold en uddannelse kan adressere disse behov. Denne analyse dykker dybere ned i de specifikke behov og overvejelser, der er blevet fremhævet i interviewsne, og belyser, hvordan en veltilrettelagt uddannelse kan gøre en forskel.

12-09-2024

THHJ

Begrebet ESG dækker over bæredygtighedsindsatser inden for miljø og klima, sociale forhold og virksomhedsledelse og adfærd (Governance). Med indfasningen af EU's CSRD-direktiv for bæredygtighedsrapportering stilles nye og langt højere krav til virksomhedernes årlige rapportering end tidligere.

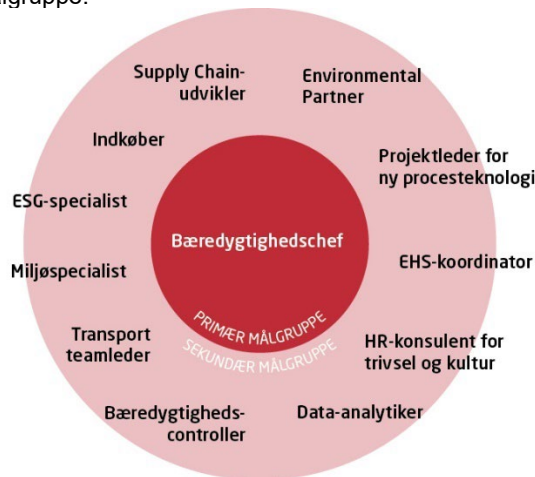
Selvom det kun er store virksomheder, der er direkte omfattet af lovkravet, så vil arbejdet med ESG være relevant for de fleste danske virksomheder. Der kan bl.a. opstå behov for opsamling og dokumentation af relevante ESG-data, hvis virksomheden er underleverandør til en stor virksomhed, som har brug for ESG-data til deres dokumentation, eller behovet kan komme fra finansielle samarbejdspartnere som fx banker eller investorer.

For at afdække de nærmere forhold og behov for et efteruddannelsesstilbud på diplomniveau, som understøtter kompetenceudviklingen hos danske virksomheder i forhold til deres direkte og/eller indirekte krav om ESG-rapportering, har DTU gennemført en række interviews dels med eksperter inden for feltet og dels med en række relevante virksomhedsaktører, som vi vurderer at være berørt af de nye krav. Resultaterne af dette arbejde er summeret op i denne rapport.

Målgruppe

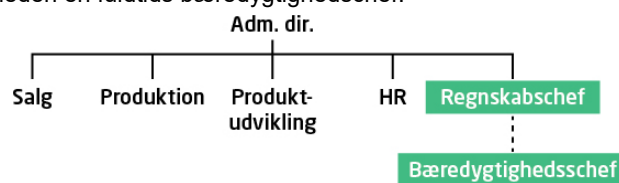
¹ Kenny Bjerre, Bæredygtighedschef hos GSV Materialeudlejning.

Baseret på en række interviews med dels eksperter inden for området, dels repræsentanter fra målgruppen kan målgruppen for diplomuddannelsen i ESG-styring og -rapportering beskrives således: Den primære målgruppe er de bæredygtighedsansvarlige i SMV'er. Afhængig af organisationens størrelse og industri, kan dette være en dedikeret bæredygtighedschef eller anden funktionschef med bæredygtighedsansvaret som delopgave (fx en regnskabs-, kvalitets-, eller indkøbschef)². Ud over den primære målgruppe er uddannelsen i stigende grad relevant for en lang række andre roller i virksomheden. Figur 1 giver overblik over den samlede målgruppe:



Figur 1 Den primære og sekundære målgruppe for uddannelsen.

Størrelsen af målgruppen og rollerne, for hvilke uddannelsen er relevant, afhænger af organisationens størrelse. I en mindre SMV har en funktionschef ofte ansvaret for bæredygtighed. Markedsundersøgelsen har fundet at det kan være alt fra indkøb, kvalitet, marketing, og regnskab. Ifølge PwC er det mest almindeligt regnskabschefen³. En lidt større SMV ansætter typisk virksomheden en fuldtids bæredygtighedschef.



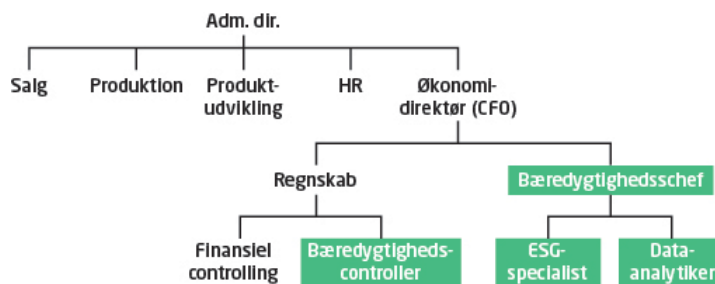
Figur 2 En mindre SMV's organisation.

De grønne markeringer indikerer dele af uddannelsens målgruppe.

² Peter Larsen, chef for virksomhedsudvikling hos DI.

³ Jens Pultz Pedersen, partner og leder af bæredygtighedsafdelingen, PwC

Efterhånden som virksomheden vokser, vil bæredygtighedschefen selv ansætte medarbejdere med speciale i dele af ESG-spektret samt data-analytikere, der sikrer et korrekt og troværdigt datagrundlag. Derudover vil virksomheden have flere og flere medarbejdere, der arbejder delvist med bæredygtighed i andre roller, fx en dedikeret controller til i regnskabsafdelingen om bæredygtigheds-controlling.



Figur 3 Organiseringen af en mellemstor SMV.

De grønne markeringer indikerer dele af uddannelsens målgruppe.

Er virksomheden større vil gruppen af medarbejdere med delvise bæredygtighedsopgaver stige, og vokser virksomheden vil disse roller blive fuldtidsroller. Dette kunne være i HR omkring trivsel, i indkøb omkring krav til leverandører, i produktudvikling omkring materialevalg, i produktion omkring ny procesteknologi, etc. Denne voksende gruppe medarbejdere er målgrupper for uddannelsen ud over bæredygtighedschefen.

I store virksomheder vil en Vice President i Sustainability ofte referere til den administrerende direktør og lede en central afdeling med bæredygtigheds-specialister. Idet der aktuelt ikke er fuldtidsuddannelser i ESG og bæredygtighed, har ESG-specialister ikke nødvendigvis den rette viden og kompetencer.⁴

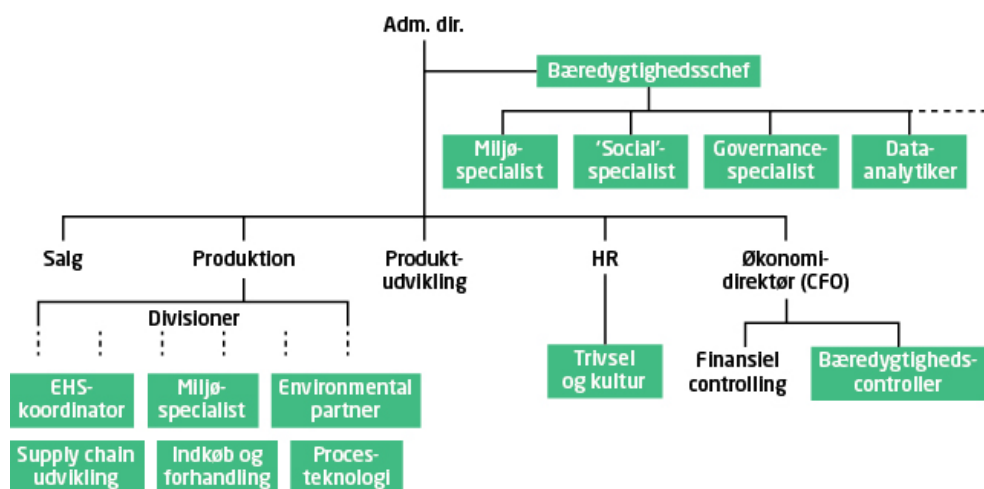
De lokale divisioner af større virksomheder har ansat en lang række medarbejdere og ledere med bæredygtighedsroller, herunder

- De lokale ansvarlige for miljø, der kan have en række titler (fx EHS-kordinator eller Environmental Partner). Mange større virksomheder vælger aktuelt at udskille Environment, E'tet i EHS, ud i sin egen rolle.
- En lang række medarbejdere i supply chain, logistik og indkøb arbejder med bæredygtighed i kontraktforhandlinger, leverandørudvikling, og transport-logistikudvikling.
- Specialister i procesteknologi. Dette gælder særligt virksomheder, der har ansvar for større anlæg.

⁴ Dette gælder f.eks. for Novo Nordisk, jf. interview med Susanne Boe-Hansen, Director C4Z Project Office, Environmental and Social Sustainability og Kim Salling, Director, Analytics and Reporting, PSQIT Sustainability hos Novo Nordisk.

Virksomheder med større tekniske anlæg, fx produktionssystemer, maskiner, bygninger, skibe, køretøjsflåder, offshore installationer, vandværker, kraftværker og vindmølleparker, vil have en lang række tekniske roller, der arbejder mere og mere med bæredygtighedsudvikling uden at have kompetencerne til dette. Denne type virksomheder vil ofte veje tungt på klimaeffekt, ressourceforbrug, affaldsgenerering, og påvirkningerne af biodiversitet, lokalmiljø og havmiljø.

Uddannelsen har således en lang række 'sekundære målgrupper'. Når virksomheden vokser, så stiger antallet af personer, der arbejder med ESG-styring og -rapportering. Figur 4 nedenfor giver et overblik.



Figur 4 Organiseringen i en stor virksomhed.

Rollerne markeret med grønne kasser tilhører uddannelsens målgruppe.

Undersøgelse af beslægtede uddannelser og kurser

Der udbydes i dag flere kurser i forskellige aspekter af ESG og bæredygtighed, men ikke nogen selvstændig/komplet efteruddannelse. Foruden kandidatuddannelser hos en række uddannelsesinstitutioner udbyder erhvervsorganisationer, brancheforeninger og kommunale erhvervsenheder oplæg og korte workshops for deres medlemmer og interessenter.

På nuværende tidspunkt har vi ikke fundet andre danske uddannelses tilbud, som på samme måde fokuserer specifikt på de konkrete tekniske aspekter af virksomheders udvikling og rapportering inden for ESG-området, og som sikrer en dybere forståelse for såvel de tekniske, praktiske, strategiske og forretningsmæssige aspekter ved det.



Sammenligner vi mere bredt og generelt med uddannelser, som temamæssigt grænser op til den her beskrevne, findes en række uddannelses tilbud på masterniveau, som indgår i et landskab af relativt specialiserede studier. Det drejer sig fx om:

- Master of Sustainable and Safe Food Production (KU)
- Master i bæredygtigt byggeri (AU)
- Master i social bæredygtighed (RUC)
- Master i organisationspsykologi (RUC)
- ESG- og bæredygtighedsrapportering (kursus på 5 ECTS, CBS); kan indgå i HD2 Regnskab og Økonomistyring.

CBS tilbyder en række masteruddannelser med fokus på bæredygtighed, herunder en Master in Social Sciences in Organizational Innovation and Entrepreneurship med fokus på bæredygtig forretning. De har også specifikke kurser og moduler dedikeret til ESG-tematikker, hvoraf det ovennævnte er det mest rammende.

AU har flere masteruddannelser med fokus på bæredygtighed, herunder en MSc in Environmental and Resource Management. Denne uddannelse dækker bredt over emner som miljøledelse og bæredygtig udvikling.

SDU tilbyder en kandidatuddannelse i Sustainability Management, som fokuserer på at uddanne studerende til at lede virksomheder mod mere bæredygtige praksisser. Uddannelsen kombinerer teori og praksis og dækker alle aspekter af ESG.

DTU udbyder også selv flere kandidatuddannelser og kurser med fokus på bæredygtig udvikling, miljøteknologi, og energiteknologi som fx: MSc in Sustainable Energy (udvikling og implementering af bæredygtige energiløsninger), MSc in Environmental Engineering (bæredygtig miljøledelse, vandbehandling, affaldshåndtering, og andre miljøteknologier, som er centrale for ESG) og andre enkeltstående kurser, der dækker ESG-temaer som bæredygtig forretningspraksis, cirkulær økonomi og grøn teknologi.

AAU's nuværende udbud minder en del om DTU's med kandidatuddannelser og kurser som MSc i Sustainable Energy Engineering, MSc i Environmental Engineering og Sustainability within Engineering and Management.

Fælles for de nævnte uddannelsesudbud gælder dog, at ingen af dem falder inden for kategorien efter- og videreuddannelse, og at de alle er overvejende forskningsbaserede og ikke adresserer de praktiske og tværdisciplinære aspekter ved ESG-styring og –rapportering, som den tiltænkte uddannelse gør.

Professionshøjskolerne udbyder også uddannelser og kurser inden for bæredygtighed og i nogle tilfælde også ESG-relaterede emner. Selvom deres fokus primært hviler på et praksisnært videngrundlag inden for sundhed, pædagogik, teknologi og business, så har flere af dem også integreret bæredygtighed som et centralt omdrejningspunkt.

I tillæg til de nævnte uddannelsesstilbud på kandidatniveau findes også en række private uddannelsesstilbud, som indholdsmæssigt berører de samme emner, herunder

- ESG-rapportering (5 ECTS-point online-kursus, Ledernes kompetencecenter)
- EU Taxonomy (kursus på 7 lektioner, JUC)
- ESG for fonde (kursus på 7 lektioner, JUC)
- CSRD: Corporate Sustainability Reporting Directive, kursus på 14 lektioner, JUC)
- Corporate Sustainability Reporting – Workshop; praktisk 1:1 gennemgang af ESG-rapporteringen (kursus på 4 lektioner, JUC)
- Undgå greenwashing – miljø- og etikmarkedsføring (kursus på 4 lektioner, JUC)
- ESG for bestyrelser (kursus på 7 lektioner, JUC)
- Diplomuddannelse i bæredygtig virksomhed (60 ECTS, Erhvervsakademi Aarhus)

Sidstnævnte diplomuddannelse er den, der ligger tættest på den uddannelse, vi ansøger om at udbyde; men til forskel fra denne, har uddannelsen hos Erhvervsakademi Aarhus et meget stærkt merkantilt præg og kun sporadiske elementer af teknisk karakter.

Overordnet set ser vi i stigende grad bæredygtighed og relaterede emner blive en del af uddannelserne på fx professionshøjskolerne, og dette tolker vi som en stigende efterspørgsel fra både studerende og arbejdsmarkedet på uddannelser, der forbereder de studerende på at arbejde med bæredygtige løsninger i praksis.

Da det praktiske arbejde med bæredygtighed i virksomheder har et stærkt teknisk præg, mener vi, at denne stigende interesse skal mødes med en efteruddannelse, som har en dyb teknisk forankring. Dette gælder særligt for virksomheder i industri, transport, bygge-anlæg, forsyning, genbrug og affald, da disse typer virksomheder ofte har tekniske anlæg, store energiforbrug, og teknisk komplekse råvarer, affaldsmængder og spildevand. Virksomhederne har derfor behov for teknisk indsigt i bæredygtighed, driftsprocesser og værdikæden, samt beregningsfærdigheder, fx omregning af indkøbsmængder til emissioner, affaldsmængder, energi-, vand- og arealbehov.

Metode for markedsundersøgelse

For at sikre, at analysen afdækker behovene bedst muligt, er der udviklet en spørgeguide, som de gennemførte interviews har fulgt. Der er udviklet et sæt spørgsmål målrettet eksperter og et sæt spørgsmål målrettet aktuelle bæredygtighedschefer i SMVer. Spørgsmålene til eksperter, rådgivere og konsulenter er udformet så de afdækker erfaringsniveau, kundekendskab og ekspertiseområder samt giver god plads til dialog om betydningen af EU-direktivet for virksomhederne. Spørgsmålene til SMV'erne afdækker den nuværende praksis, den aktuelle viden om ESG-rapportering i virksomheden, og evaluerer behovet for kompetenceudvikling. Spørgsmålene efterlader ligeledes plads til dialog om forventningerne fremadrettet.

Spørgsmålene er formuleret som åbne spørgsmål, og i undersøgelsen har de fortrinsvis været brugt som stillads omkring det enkelte interview, således at de har kunnet følges op af



flere relevante eller afklarende spørgsmål, efterhånden som emnerne blev afdækket. Undersøgelsen er således primært kvalitativ, og udsagn og konklusioner skal derfor læses som eksempler. De to spørgeguides er vedlagt som bilag.

Af relevant kvantitative data kan fremhæves, at Danmark vurderes at have omkring 300.000 virksomheder, der kan kategoriseres som SMV'er, dvs. omkring 99% af virksomhederne herhjemme. SMV'erne står for omkring halvdelen af den samlede beskæftigelse i Danmark. Af disse er 35-40.000 inden for industrien, transport, byg/anlæg, forsyning, genbrug og affald.

Resume

Opsummerende konstaterer vi, at behovet for en målrettet uddannelse i ESG-styring og rapportering er betydeligt. Uddannelsen bør adressere SMV'ernes behov for teknisk forståelse, dataopsamling og databehandling, praktiske værktøjer, strategisk integration og en forståelse af ESG som en konkurrencefordel. Ved at tilbyde en uddannelse, der kombinerer teoretisk viden med praktiske løsninger og real-life case-studier, kan vi hjælpe SMV'er med at navigere i det komplekse ESG-landskab og udnytte det som en driver for vækst og udvikling. En sådan uddannelse vil ikke blot hjælpe virksomheder med at overholde krav, men også åbne døren til nye muligheder og styrke deres position på markedet.

1. Ekspertter, rådgivere og konsulenter

Implementeringen af direktivet om ESG-rapportering er i en fase, hvor det endnu er uklart hvordan det helt nøjagtigt vil udmønte sig konkret for virksomhederne. For at få en vurdering fra de personer, der er tættest på, og som har arbejdet inden for feltet igennem længere tid, har vi kontaktet en række eksperter fra brancheorganisationer, revisionsfirmaer, rådgivere, konsulenter samt fra organisationen FSR – danske revisorer, som repræsenterer revisorbranchen. De giver os input til uddannelsens relevans, indhold og karakter.

De adspurgte eksperter er disse:

Jens Pultz Pedersen, partner i PwC og leder af bæredygtighedsafdelingen.

Lis Thodberg, Sustainability Director hos NIRAS

Mette Juhl Jørgensen, konsulent hos Plus Solutions

Peter Larsen, Chef for virksomhedsudvikling, Dansk Industri (DI)

Mie Skjødt Bruhn, chefrådgiver, Viegand Maagøe

Camilla Starup, juniorprojektleder, Viegand Maagøe

Torben Deciderius-Poulsen, Adm.- og uddannelseschef, FSR – danske revisorer

Amalie Schou Nielsen, fagkonsulent for ESG-rapportering, FSR – danske revisorer

Morten Ryberg, senior bæredygtighedsspecialist hos SWECO

Peter Jameson, senior partner, Boston Consulting Group Danmark

1.1 Særlige behov for SMV'er

Mens bæredygtighedsrapportering har været en del af de store virksomheders procedurer

og praksis i en periode allerede, er kravet først nu begyndt også at omfatte de små og mellemstore virksomheder. De SMV'er, som er underleverandører til store virksomheder oplever, at de fra deres kunder møder (a) efterspørgsel om bæredygtighedsdata, som skal indgå i de store virksomheders afrapportering, og (b) krav om fx miljøcertificering, klimastrategi eller lignende med afsæt i kunders generelle ESG-relaterede beslutninger for deres leverandører.⁵

Mens nogle SMV'er reagerer med handlingslammelse og en forhåbning om, at ESG forsvinder igen uden at de behøver at gøre noget, er der også virksomheder, som går mere proaktivt til opgaven og ser muligheder i den⁶.

Som nævnt tidligere, er bæredygtighedsopgaven ofte delegeret til fx den finansielt ansvarlige eller til kvalitetschefen⁷, hvor store virksomheder har hele roller eller afdelinger til opgaven. Der er således store kompetenceforskelle mellem SMV'er og større virksomheder, og der er behov for at klæde SMV'erne på med kompetencer inden for ESG-rapporteringsområdet.

En af de mest markante udfordringer for små og mellemstore virksomheder er kompleksiteten og mængden af ESG-krav, der nu stilles. Mette Juhl Jørgensen fra Plus Solutions fremhæver, hvordan mange SMV'er befinder sig i en situation med "store kompetenceforskelle mellem SMV'er og større virksomheder." Mange SMV'er oplever en form for handlingslammelse, da de ikke har en klar forståelse af, hvordan de skal navigere i de omfattende krav og rapporteringskrav. Jørgensen forklarer:

"Der er ikke lige nu en trend om den typiske skabelon, og kigger de i store virksomheders bæredygtighedsrapporter, som ofte kan fylde mange, mange sider, så forekommer det meget stort og uoverskueligt."

Dette komplekse landskab kræver en uddannelse, der kan bryde ned i de grundlæggende elementer af ESG og tilpasse dem til SMV'ernes størrelse og kapacitet. Det handler ikke blot om at forstå de formelle krav, men også om at kunne implementere dem effektivt uden at blive overvældet.

⁵ Mette Juhl Jørgensen, konsulent hos Plus Solutions. Jens Pultz Pedersen, partner og leder af bæredygtighedsafdelingen, PwC.

⁶ Mette Juhl Jørgensen, konsulent hos Plus Solutions.

⁷ Mette Juhl Jørgensen, konsulent hos Plus Solutions.

1.1.2 Strategisk integration af ESG

En af de vigtigste erkendelser fra interviewsne er, at ESG ikke blot bør betragtes som en afleveringsøvelse, men som en integreret del af virksomhedens strategi og udvikling⁸. Dette perspektiv blev fremhævet af Lis Thodberg fra NIRAS, som sagde: "Bæredygtighed skal forstås som en strategisk komponent, ikke blot som et compliance-krav." Det er afgørende, at uddannelsen omfatter, hvordan ESG kan indgå som en del af den overordnede forretningsstrategi og ikke blot som et separat projekt.

Peter Larsen fra DI fremhæver vigtigheden af at se ESG som en strategisk driver frem for en byrde. Han bemærker, at "ESG skal tænkes som en del af strategien. De store konsulenthuse vil gerne gøre det her meget komplekst, for de vil gerne sælge en dobbelt væsentlighedsanalyse til kr. 400.000," hvilket ikke nødvendigvis er praktisk for de fleste SMV'er. Dette pointerer nødvendigheden af en uddannelse, der ikke kun dækker teoretiske aspekter af ESG, men som også giver praktiske værktøjer til implementering, der er tilpasset SMV'ernes ressourcer og behov.

Denne tilgang til ESG som en strategisk komponent kræver, at SMV'er forstår, hvordan ESG kan skabe værdi for virksomheden, både gennem direkte fordele som forbedret omdømme og indirekte fordele som øget effektivitet og kundetilfredshed. Ved at påpege, hvordan ESG kan være en konkurrencefordel, understøtter Larsen dette: "Pas på med det der med, at virksomheder bliver 'ramt af' CSRD-direktivet. Se det heller som en konkurrencefordel." Dette perspektiv er vigtigt at inkludere i uddannelsen, for at hjælpe SMV'er med at se mulighederne i stedet for blot at føle byrden.

1.2 Eksperternes refleksioner omkring målgruppen for uddannelsen

Mens store virksomheder som tidligere beskrevet løser deres bæredygtighedsrapportering i en dedikeret funktion eller afdeling, forventes SMV'erne typisk at placere opgaven i en funktion, der allerede har andre opgaver.

De adspurgte eksperter har forskellige bud på, hvilke profiler fra SMV'erne, der typisk vil komme i spil i forbindelse med ESG-opgaverne. Bl.a. vurderes det, at dette uddannelsesstilbud kan hjælpe til at gøre bæredygtighed til et udvidet kompetenceområde for finansuddannede og merkantilt uddannede medarbejdere⁹, der mangler de tekniske kompetencer til at påtage sig rolle som bæredygtighedsansvarlig.

⁸ Peter Jameson, Senior partner, Boston Consulting Group Danmark

⁹ Jens Pultz Pedersen, partner og leder af bæredygtighedsafdelingen, PwC.

Der vil kunne være "en stor efterspørgsel i C-stor-gruppen¹⁰ fra regnskabschefer, fra drifts- chefer m.fl. omkring hvad man kan gøre inden for ESG-området,"¹¹ som vil imødekommes af denne uddannelse.

1.3 Kompetencebehovet i virksomhederne

Kompetencebehovet hos SMV'er i forbindelse med ESG-rapportering og bæredygtighedsle- delse er omfattende og kræver flere nøglefærdigheder. For det første er der behov for en grundlæggende teknisk forståelse af både virksomhedens egne processer og bæredygtighe- dens forskellige temaer, begreber og lovmæssige kontekst. Dette kræver ydermere tekniske kompetencer i dataindsamling og -analyse, som mange SMV'er i dag mangler.¹²

SMV'er skal kunne identificere og måle virksomhedens bæredygtighedsperformance. Dette gælder (1) deres miljømæssige påvirkninger, herunder CO₂-emissioner, forurening af vand- miljø og nærområder, biodiversitet og økosystemer, og (2) deres ressourceforbrug og af- faldsmængder. De skal herunder forstå, hvordan virksomhedens bæredygtighedsperfor- mance kan integreres som del af virksomhedens forretningsstrategi.¹³

Derudover er det afgørende, at SMV'er udvikler de tekniske og strategiske færdigheder til at integrere bæredygtighed i deres kerneforretning¹⁴. Dette inkluderer evnen til at udføre væ- sentlighedsanalyser, der identificerer og prioriterer de vigtigste bæredygtighedstemaer for virksomheden¹⁵. Samtidig skal virksomhederne være i stand til at implementere bæredygtig- hedsprincipper på tværs af deres værdikæde, hvilket kræver en solid forståelse af både in- terne processer, værdikæden (up- og downstream) samt deres indvirkning på bæredygtig- heden.¹⁶

Endelig er der et stort behov for kompetencer inden for governance og kommunikation, hvor virksomhederne skal kunne sikre troværdig og transparent rapportering uden at falde i greenwashing-fælden. Her spiller en teknisk forståelse af bæredygtighedsstandarder og -

¹⁰ Der sondres mellem fire regnskabsklasser fra A til D. Regnskabsklasse C opdeles yderligere i C-mel- lem, som har en omsætning på op til knap 400 mio. kr. og op til 250 ansatte, og C-stor, som omsætter for mere end knap 400 mio. kr. og har mere end 250 ansatte.

¹¹ Jens Pultz Pedersen, partner og leder af bæredygtighedsafdelingen, PwC.

¹² Jens Pultz Pedersen, partner og leder af bæredygtighedsafdelingen, PwC

¹³ Peter Larsen, afdelingschef for virksomhedsudvikling, DI

¹⁴ Peter Jameson, Senior partner, Boston Consulting Group Danmark

¹⁵ Torben Deciderius-Poulsen, administrations- og uddannelseschef, samt Amalie Schou Nielsen, fag- konsulent for bæredygtighedsrapportering, FSR danske revisorer

¹⁶ Lis Thodberg, Sustainability Director, NIRAS

rammевærk som CSRD en central rolle, da det hjælper SMV'er med at opfylde lovgivningsmæssige krav og samtidig styrke deres konkurrenceevne¹⁷.

Uddannelsen vil således adressere disse nøgleområder og udstyre SMV'er med de nødvendige værktøjer til effektivt at kunne styre, rapportere og udvikle deres bæredygtighedsperformance, reducere risici, og anvende deres viden i deres arbejde med strategi og forretningsudvikling.

Sat på kort form kan de konkrete kompetencer, som efterspørges hos SMV'er, og som den foreslåede uddannelse kan bidrage til beskrives således:

1. Teknisk forståelse for bæredygtighed: Det er afgørende, at medarbejdere får en dybdegående forståelse af hvad bæredygtighed er, hvordan en virksomhed påvirker naturen, klimaet, lokale økosystemer, lokalmiljøer, mv. Bæredygtighedschefer skal forstå hvordan bæredygtighed kan og skal måles og implementeres i virksomhedens processer. Vigtige værktøjer er her livscyklusvurderinger (LCA) og væsentlighedsanalyser¹⁸, som kan hjælpe med at identificere og prioritere væsentlige bæredygtighedstemaer. Til arbejdet med Scope 3¹⁹ skal virksomheder kende til værdikædeoptegninger og analyser af påvirkninger fra deres leverandørers processer og materialeforbrug.
2. Dataindsamling og -analyse: Mange SMV'er mangler strukturerede systemer til at indsamle og analysere ESG-data, hvilket gør det vanskeligt at levere præcise og troværdige rapporter. Uddannelsen bør fokusere på udvikling af kompetencer i datakvalitet og -styring, således at virksomheden kan rapportere korrekt og opfylde kundekrav.
3. Forståelse for governance og rapporteringsstandarder: Der er et voksende behov for, at SMV'er får kendskab til relevante bæredygtighedsrammевærk som GRI, CSRD, og Science-Based Targets. Det er vigtigt, at de ansvarlige kan navigere i disse rammевærk og anvende dem til at opfylde både interne og eksterne krav.
4. Strategisk integration af bæredygtighed: Kompetencer i at integrere bæredygtighed i virksomhedens strategi og forretningsudvikling er afgørende. Dette omfatter evnen til at udarbejde beslutningsgrundlag, der kan understøtte bæredygtige investeringer og sikre, at bæredygtighedsmålene bliver en del af virksomhedens overordnede strategiske mål.

¹⁷ Kasper Østholm, VP, Global Supply Chain & Transformation, CO-RO

¹⁸ De centrale, tekniske begreber inden for uddannelsen område, er kort defineret og beskrevet sidst i dette dokument.

¹⁹ Scope 3 er et perspektiv for miljøbelastning, som også omfatter leverandører og værdikæde.

5. Risikostyring: Effektiv risikostyring og kommunikation, både internt og eksternt, er afgørende dels for at sikre virksomheden mod bæredygtighedsrisici og dels for at undgå greenwashing. Virksomhedens bæredygtighedsindsats opfattes troværdig. Dette kræver forståelse for risikostyring, så man kan prioritere de udfordringer, der opstår ved implementering af bæredygtighedstiltag og ved forandringer i omverdenen (fx risici for forsyningsikkerhed og adgang til eksportmarkeder).

1.3.1 Praktiske værktøjer og implementering

Et centralt behov for SMV'er er adgang til praktiske værktøjer, der kan hjælpe dem med at implementere ESG-krav effektivt. Mette Juhl Jørgensen fremhæver, at mange SMV'er allerede i forvejen benytter systemer, som også kan anvendes til miljørapportering: "Virksomhederne kan udnytte eksisterende systemer til at lave rapporteringen med." Dette peger på vigtigheden af at inkludere værktøjer og metoder, der gør det muligt for virksomheder at integrere ESG i deres nuværende strukturer uden at skulle opbygge helt nye systemer.

Peter Larsen fra DI anbefaler, at uddannelsen bør tilbyde værktøjer som værdikædeanalyser og GAP-analyser, men præsenteret på en måde, der er tilpasset SMV'ernes behov: "Hvis du siger til dem i din uddannelse, at vi giver dig, hvad du skal bruge, altså noget konkret som en værdikædeanalyse, en DMA-analyse og en GAP-analyse, så pak det ind i nogle SMV-ord, og så er de allerede 80% af vejen." Dette indebærer en uddannelse, der fokuserer på at levere konkrete og brugbare værktøjer, der kan anvendes direkte i virksomhedens daglige drift.

1.3.2 Integration i ledelsessystemer

En yderligere dimension i implementeringen af ESG er integrationen i eksisterende ledelsessystemer. Dette er en strategi, der kan gøre det lettere for SMV'er at implementere ESG-krav uden at skabe ekstra kompleksitet. Peter Larsen bemærker, at mange SMV'er allerede arbejder med ISO-systemer: "Selv de små virksomheder har ofte et ISO-system, ISO 14001, ISO 9001, og der er det vigtigt at tænke ESG ind i de eksisterende ledelsessystemer." Dette understreger behovet for at tilpasse ESG-krav til de systemer og processer, der allerede er på plads i virksomheden.

1.4 Forudsætningerne for en god ESG-rapport

En uddannelse i ESG-styring og -rapportering kan spille en afgørende rolle for bæredygtighedschefer, der skal sikre, at deres virksomhed har forudsætningerne for bæredygtig virksomhedsudvikling og en god ESG-rapport. Ved at udstyre bæredygtighedschefen med de nødvendige kompetencer og viden kan uddannelsen bidrage til at opnå høj datakvalitet og pålidelighed i rapporteringen. Gennem træning i metoder til dataindsamling og -analyse kan



uddannelsen hjælpe med at etablere robuste systemer, der sikrer, at de rapporterede data er både præcise og konsistente.²⁰

Væsentlighedsanalyse er en anden kritisk komponent, hvor uddannelsen kan gøre en forskel. Ved at lære at identificere og prioritere de mest relevante ESG-faktorer, vil bæredygtighedschefen kunne fokusere rapporteringen på de områder, der har størst betydning for virksomheden og dens interesser.²¹ Dette sikrer, at rapporten afspejler virksomhedens reelle bæredygtighedsudfordringer og muligheder, hvilket er centralt for rapportens relevans og værdi.

En grundig forståelse af gældende standarder og regulativer som CSRD og GRI er også essentiel for at overholde lovkravene og sikre sammenlignelighed med andre virksomheder. Uddannelsen skal give bæredygtighedschefen den nødvendige indsigt i disse rammeværk og hvordan de kan anvendes i praksis, hvilket er med til at sikre, at rapporten er i overensstemmelse med formelle krav og bidrager til virksomhedens troværdighed.²²

Klar og transparent kommunikation er afgørende for at sikre, at rapporten forstås af alle interessenter. Uddannelsen kan give bæredygtighedschefen værktøjerne til at formidle komplekse ESG-emner på en let forståelig måde og til at undgå faldgruber som greenwashing. Dette er vigtigt for at opbygge tillid og sikre, at rapporten opfattes som troværdig og pålidelig.²³

Endelig, ved at integrere principperne for løbende revision og forbedring i ESG-rapporteringen, kan uddannelsen hjælpe bæredygtighedschefen med at udvikle en dynamisk tilgang til rapportering, hvor der løbende justeres og forbedres i takt med udviklingen i virksomheden og dens omgivelser. Dette gør det muligt for virksomheden at forblive på forkant med bæredygtighedstendenser og krav, hvilket er essentielt for at opretholde en stærk og relevant ESG-profil.²⁴

Samlet set vil en uddannelse i ESG-styring og -rapportering udstyre bæredygtighedschefer med de nødvendige kompetencer til at opfylde de høje standarder, der kræves for at udarbejde en effektiv og troværdig ESG-rapport.

²⁰ Jens Pultz Pedersen, partner og leder af bæredygtighedsafdelingen, PwC.

²¹ Torben Deciderius-Poulsen, administrations- og uddannelseschef, samt Amalie Schou Nielsen, fagkonsulent for Bæredygtighedsrapportering, FSR – danske revisorer

²² Lis Thodberg, Sustainability Director, NIRAS

²³ Kasper Østholm, VP, Global Supply Chain & Transformation, CO-RO

²⁴ Peter Larsen, afdelingschef for virksomhedsudvikling, DI

2 Repræsentanter fra virksomheder

For at få et billede af, hvordan målgruppen selv oplever behovet for uddannelse i forbindelse med ESG-rapportering, og for at få et indtryk af, hvordan tilgangen hos såvel SMV'er som større virksomheder har været frem til nu, har vi interviewet en række personer med roller, som placerer dem centralt i forhold til bæredygtighedsrapporteringen i den virksomhed, de arbejder i.

De interviewede personer er disse:

Tonny Nordal, CSRD-projektleder i CO-RO.

Kenny Bjerre, Bæredygtighedschef hos GSV Materialeudlejning.

Kasper Østholm, VP, Global Supply Chain & Transformations i CO-RO.

Jesper Jerlang, Bæredygtighedschef hos Aasted.

Anne Sophie Hattesen, Bæredygtighedschef hos Compass Group.

Cora Olsen, VP for Sustainability og Regeneration, Better Energy

Judit Für, Indkøbs- og bæredygtighedschef, PharmaCosmos

Albert Brønd, Bæredygtighedschef, Contour Design

Susanne Boe-Hansen, Director, Environmental and Social Sustainability hos Novo Nordisk

Kim Salling, Director, Environmental and Social Sustainability hos Novo Nordisk

Klavs Alberg, logistik- og bæredygtighedsansvarlig, Forsyning Helsingør

Tabellen herunder viser personer inddraget:

Navn	Titel	Arbejdsgiver
Albert Brønd	Bæredygtighedschef	Contour Design
Amalie Schou Nielsen	Fagkonsulent for ESG-rapportering	FSR – danske revisorer
Anne Sophie Hattesen	Bæredygtighedschef	Compass Group
Camilla Starup	Juniorprojektleder	Viegand Maagøe
Cora Olsen	VP for Sustainability & Regeneration	Better Energy
Jens Pultz Pedersen	Partner, leder af bæredygtigheds-afdeling	PwC
Jesper Jerlang	Bæredygtighedschef	Aasted
Judit Für	Indkøbs- og bæredygtighedschef	PharmaCosmos
Kasper Østholm	VP, Global Supply Chain & Transformations	CO-RO
Kenny Bjerre	EHSQ-chef	GSV Materialeudlejning

Kim Salling	Director, Environmental and Social Sustainability	Novo Nordisk
Klavs Alberg	Logistik- og bæredygtigheds-ansvarlig	Forsyning Helsingør
Lis Thodberg	Sustainability Director	NIRAS
Mette Juhl Jørgensen	Konsulent	Plus Solutions
Mie Skjødt Bruhn	Chefrådgiver	Viegand Maagøe
Morten Ryberg	LCA-rådgiver	SWECO
Peter Jameson	Senior partner	Boston Consulting Group Danmark
Peter Larsen	Afdelingschef for virksomhedsudvikling	Dansk Industri
Susanne Boe-Hansen	Director, Environmental and Social Sustainability	Novo Nordisk
Tonny Nordal	CSRD-projektleder	CO-RO
Torben Deciderius-Poulsen	Administrations- og uddannelseschef	FSR

2.1 Afdækning af kompetencebehov

Virksomheder, der har ansat en bæredygtighedschef, lægger stor vægt på en række specifikke kompetencer, som er afgørende for at kunne varetage rollen effektivt. Først og fremmest er der et klart behov for en teknisk forståelse af både virksomhedens egne operationelle processer og de gældende bæredygtighedsrammeverk som GRI, CSRD og Science-Based Targets. Dette er nødvendigt for at sikre korrekt og præcis måling samt rapportering af virksomhedens bæredygtighedspræstationer. For eksempel fremhæver Jesper Jerlang fra Aasted betydningen af at have styr på specifikke teknologiske værktøjer og dataanalyse for at kunne levere nøjagtige ESG-rapporter.²⁵ Cora Olsen fra Better Energy understreger, at:

”det [er] meget vigtigt, at man forstår, hvad bæredygtighed egentlig er. Der findes lige nu ikke meningsfyldt *guidance* for virksomheder omkring, hvad bæredygtighed er og hvordan de skal arbejde med det.... Hvad man gør i ESG-rapportering og udvikling er ikke nødvendigvis bæredygtigt.”²⁶

²⁵ Jesper Jerlang, bæredygtighedschef, Aasted

²⁶ Cora Olsen, VP for Sustainability and Regeneration hos Better Energy

Også selvom man arbejder i en stor virksomhed, som selv er underlagt rapporteringskrav, kan særligt det tekniske aspekt vanskeliggøre arbejdet med dataindsamling, bearbejdning og rapportering. Klavs Alberg, som er logistik- og bæredygtighedsansvarlig hos Forsyning Helsingør og arbejder med evaluering af bæredygtighed peger bl.a. på problemstillingen i forhold til indberetning af CO₂, og hvordan en teknisk forståelse for området er afgørende for en sådan opgørelse. "Leverandører kan hævde hvad som helst, så det kan være svært at vurdere, hvor meget CO₂, de faktisk udleder."

En anden vigtig kompetence er strategisk integration af bæredygtighed i virksomhedens forretningsmodel. Bæredygtighedschefen skal kunne udvikle og implementere strategier, der ikke blot opfylder lovgivningsmæssige krav, men også fremmer virksomhedens konkurrenceevne. Dette indebærer blandt andet evnen til at udføre væsentlighedsanalyser, som hjælper med at identificere og prioritere de mest relevante bæredygtighedsfaktorer for virksomheden. Hos CO-RO understreges vigtigheden af at kunne navigere i komplekse krav og samtidig udvælge de mest forretningsrelevante områder inden for ESG, hvilket kræver en stærk strategisk forståelse.²⁷ På samme måde peger Cora Olsen fra Better Energy på dette:

"Det er virkelig nødvendigt med kompetencer inden for der her område, fordi bæredygtighed er meget mere end bare compliance." Samtidig understreger hun også, at "det er meget vigtigt, at dem, som arbejder med bæredygtighed, har styr på virksomhedens strategi og også har den faglige viden om bæredygtighed."²⁸

Økonomisk forståelse spiller også en central rolle, især evnen til at vurdere investeringer i bæredygtighed gennem beregning af ROI (Return on Investment) og skyggepriser på CO₂. Denne kompetence er essentiel for at kunne udarbejde beslutningsgrundlag, der klart viser, hvordan bæredygtighedsinitiativer kan skabe økonomisk værdi for virksomheden. Lis Thodberg fra NIRAS fremhæver behovet for, at bæredygtighedschefer kan arbejde med økonomiske vurderinger af bæredygtighedsprojekter og dermed understøtte ledelsens beslutningsprocesser på et solidt økonomisk grundlag.²⁹

En bæredygtighedschef skal også mestre forandringsledelse, da det er nødvendigt at kunne drive og lede transformationer i virksomheden, som ofte involverer ændringer i arbejdsprocesser og medarbejderkultur. Anne Sophie Hattesen fra Compass Group fremhæver be-

²⁷ Kasper Østholm, VP, Global Supply Chain & Transformation, CO-RO

²⁸ Cora Olsen, VP for Sustainability og Regeneration, Better Energy.

²⁹ Lis Thodberg, Sustainability Director, NIRAS

tydningen af at kunne igangsætte og fastholde bæredygtighedsinitiativer i hele organisationen, hvilket kræver stærke ledelsesmæssige evner og evnen til at skabe engagement på tværs af forskellige afdelinger.³⁰

Endelig er det afgørende, at bæredygtighedschefer har en stærk forståelse af dataindsamling og -analyse. Dette omfatter ikke kun evnen til at indsamle nøjagtige data, men også at kunne analysere og anvende disse data til at forbedre virksomhedens bæredygtighedsindsats. Kenny Bjerre fra GSV Materialeudlejning påpeger, at en stor del af bæredygtighedschefens tid går med at sikre, at de data, der indsamles, er af høj kvalitet og kan anvendes til både rapportering og strategisk udvikling.³¹ Judit Für fra PharmaCosmos fortæller hvordan data i virksomhedens ERP-systemer ofte er ufuldstændige til bæredygtighedsrapportering og påpeger behov for at kunne omregne tal fra ERP-systemet til fx CO₂-emissioner, affaldsmængder og energiforbrug. At sikre et troværdigt og retvisende datagrundlag, kræver kompetencer i at arbejde med virksomhedens ufuldstændige data, og foretage de beregninger, der muliggør anvendelse af data.

Samlet set viser det sig, at rollen som bæredygtighedschef kræver en kombination af tekniske, strategiske, økonomiske og ledelsesmæssige kompetencer, som er afgørende for at kunne lede virksomhedens bæredygtighedsarbejde effektivt og sikre, at virksomheden opfylder sine ESG-mål.

2.2 Hvor kommer kompetencerne fra i dag?

Kompetencer inden for ESG og bæredygtighed er i dag ofte selvopnået gennem en kombination af praktisk erfaring, selvstudier og ad hoc-kurser. Mange bæredygtighedschefer har erhvervet deres færdigheder via tidligere roller inden for relaterede områder som miljøstyring, produktion og projektledelse. Jesper Jerlang fra Aasted og Kenny Bjerre fra GSV Materialeudlejning eksemplificerer dette ved at fremhæve, hvordan de har tilegnet sig nødvendige færdigheder gennem arbejds erfaring og webinarer, snarere end gennem formelle uddannelsesprogrammer.

Desuden understreger Kasper Østholm fra CO-RO, at mange professionelle i dag har lært ESG-principper autodidakt, ofte i forbindelse med nye arbejdsopgaver, og at der mangler strukturerede uddannelses tilbud inden for området. Dette afspejler en bredere tendens, hvor bæredygtighedskompetencer udvikles på en fragmenteret måde, hvilket peger på behovet for mere målrettet og systematisk uddannelse inden for ESG. Cora Olsen fra Better Energy peger også på, at kompetence inden for bæredygtighedsområdet lige nu er har lidt wild west-karakter:

³⁰ Anne Sophie Hattesen, bæredygtighedschef, Compass Group

³¹ Kenny Bjerre, EHSQ-chef, GSV Materialeudlejning

"Jeg kender ikke noget andet område, hvor man uden videre kan 'claime competence'. Det er faktisk på kanten af absurd!"

3 Opsamling på tværs af alle interviews

Bæredygtighedscheferne understreger et klart behov for struktureret efteruddannelse inden for ESG. Mange af de nuværende bæredygtighedsansvarlige har erhvervet deres kompetencer gennem praktisk erfaring, selvstudier og ad hoc-kurser, men de påpeger, at en mere formel uddannelse ville være yderst gavnlige.

For eksempel fremhæver Kasper Østholm fra CO-RO, at mange, inklusive ham selv, har været nødt til at lære ESG-principper og rapporteringskrav på egen hånd, ofte ved siden af deres primære arbejdsopgaver. Han påpeger, at en struktureret uddannelse kunne være særligt relevant, da mange professionelle i dag mangler en formel baggrund inden for ESG-området.

Anne Sophie Hattesen fra Compass Group understreger behovet for en uddannelse, der kan hjælpe med at rulle ESG ud på tværs af forretningsenheder og sikre, at alle led i virksomheden er involveret i bæredygtighedsarbejdet. Hun nævner specifikt vigtigheden af en uddannelse, der kan kombinere teknisk forståelse med ledelse og forandringsledelse, hvilket er afgørende for at kunne implementere og fastholde bæredygtighedsinitiativer på tværs af en stor organisation.

Kenny Bjerre fra GSV Materialeudlejning nævner, at han savner en omfattende uddannelse, der kunne dække de mange nye begreber og krav inden for ESG. Han har deltaget i nogle få workshops og webinars, men finder dem utilstrækkelige i forhold til de udfordringer, hans virksomhed står overfor. Han efterspørger specifikt en uddannelse, der kunne styrke både forståelsen for ESG og de praktiske færdigheder til at håndtere rapportering og udvikling inden for området.

Samlet set fremhæver disse ledere et stort behov for en formel efteruddannelse, der kan give en holistisk forståelse af ESG-kravene og samtidig styrke de strategiske og operationelle færdigheder, som er nødvendige for at lede bæredygtighedsindsatsen i virksomhederne.

Ekspertene understreger et betydeligt behov for struktureret efteruddannelse inden for ESG-styring, især fordi mange virksomheder mangler interne kompetencer til at håndtere de komplekse krav i forbindelse med bæredygtighedsrapportering. Lis Thodberg fra NIRAS påpeger vigtigheden af uddannelse, der dækker både strategiarbejde, materiality-analyser, og de forskellige bæredygtighedsrammeverk som Science-Based Targets og GRI. Hun fremhæver også, at det er afgørende for en bæredygtighedschef at forstå økonomien bag bæredygtighedsinitiativer, herunder ROI-beregninger og skyggepriser på CO₂.

Mie Skjødt Bruhn fra Viegand Maagøe fremhæver den massive efterspørgsel efter kompetencer inden for ESG-rapportering, hvilket indikerer et stort behov for uddannelse på dette område. Hun nævner, at mange virksomheder i øjeblikket er afhængige af dyre konsulenttimer, fordi de ikke har interne ressourcer til at dække disse behov. Derfor er der en klar frustration blandt virksomhederne, som efterspørger mere praktisk orienteret uddannelse, der kan opbygge interne kompetencer over tid.

Peter Larsen fra DI understreger, at en bredere forståelse af ESG er kritisk for små og mellemstore virksomheder, som ofte har dyb viden om egne produkter, men mangler den brede forståelse, der kræves for effektiv ESG-rapportering. Han fremhæver, at der er en stigende efterspørgsel efter uddannelse, som kan hjælpe virksomheder med at opfylde de nye lovgivningskrav og kundekrav, der kommer til at præge fremtidens marked.

Samlet set peger ekspertudsagnene på et presserende behov for formelle efteruddannelsesprogrammer, der kan styrke virksomhedernes evne til at integrere og rapportere på bæredygtighedsmål effektivt.

3.1 De største udfordringer

SMV'ers største udfordringer for bæredygtig udvikling og rapportering kan opsummeres i følgende centrale punkter:

Kompleksitet og manglende klarhed i ESG-krav: Mange SMV'er står over for komplekse og til tider uklare ESG-krav, som er vanskelige at navigere i. Det er ofte uklart, hvilke krav der er nødvendige at overholde, og hvilke der er mindre relevante for deres specifikke situation. Dette kan skabe en betydelig byrde, især for virksomheder, der ikke har ressourcerne til at holde sig opdaterede på de konstant skiftende regler. Mie Skjødt Bruhn fra Viegand Maagøe påpeger vigtigheden af at forstå væsentlighedsbegrebet korrekt for at kunne prioritere de relevante ESG-områder, hvilket mange virksomheder har svært ved.

Begrænsede ressourcer og kompetencer: SMV'er har ofte begrænsede økonomiske og menneskelige ressourcer, hvilket gør det vanskeligt at allokere de nødvendige midler til bæredygtighedsprojekter og ESG-rapportering. Mange mangler interne kompetencer til at håndtere disse komplekse opgaver, hvilket ofte resulterer i en afhængighed af eksterne konsulenter, der kan være kostbare. For eksempel nævner Jens Pultz Pedersen fra PwC, at regnskabschefer i SMV'er ofte ender med ansvaret for ESG-rapportering, men de mangler ofte den tekniske viden om bæredygtighed, som er nødvendig for at udføre opgaven effektivt.

Dataindsamling og -håndtering: En stor udfordring for SMV'er er at indsamle og håndtere de nødvendige data til ESG-rapportering. Mange virksomheder har ikke de rette systemer på plads til at samle og analysere data om deres miljøpåvirkning, sociale ansvar og governance-strukturer. Dette problem forværres af, at de ofte også skal indhente data fra

deres leverandørkæde, hvilket kan være særligt vanskeligt, hvis leverandørerne også er små virksomheder med begrænsede ressourcer.

Manglende strategisk integration af bæredygtighed: For mange SMV'er er bæredygtighed endnu ikke integreret i virksomhedens overordnede forretningsstrategi. Dette fører til, at bæredygtighedsinitiativerne ofte bliver fragmenterede og mangler den nødvendige strategiske retning. Peter Larsen fra DI understreger, at ESG bør ses som en driver for konkurrencekraft frem for en byrde, men mange SMV'er har svært ved at se de langsigtede fordele og dermed integrere ESG som en central del af deres strategi.

Kulturelle barrierer og modstand mod forandring: SMV'er står også over for kulturelle udfordringer, hvor bæredygtighed ofte opfattes som en påtvunget byrde snarere end en mulighed for vækst. Dette kan føre til modstand mod forandring, især når ledelsen og medarbejderne ikke ser de umiddelbare økonomiske fordele ved at investere i bæredygtighed. Anne Sophie Hattesen fra Compass Group påpeger, at det kræver en kulturel ændring i virksomheden at få alle niveauer til at engagere sig i bæredygtighedsagendaen.

Økonomisk pres og manglende incitamenter: Den økonomiske udfordring ved at implementere bæredygtighedsinitiativer er ofte stor for SMV'er. Investeringer i bæredygtighed kan være betydelige, og de økonomiske gevinster er ikke altid umiddelbart synlige. Dette skaber en barriere for at prioritere bæredygtighed i forhold til andre forretningskritiske områder.

Disse udfordringer indikerer, at SMV'er har brug for målrettet støtte og uddannelse, der kan hjælpe dem med at navigere de komplekse ESG-krav, udvikle interne kompetencer og integrere bæredygtighed som en central del af deres forretningsstrategi.

3.2 Alternativer til uddannelsen

Flere af de interviewede vurderer ikke, at der aktuelt rigtigt er nogen uddannelsesmuligheder inden for området. Der findes sporadiske kurser, men ikke deciderede uddannelser.³² Således beskriver Kenny Bjerre, som er bæredygtighedschef hos GSV Materialeudlejning, at han har været nødt til at gå autodidakt til værks i forhold til ESG-rapportering, støttet af en enkelt workshop eller et webinar i ny og næ, men at hvis der havde eksisteret en decideret uddannelse, hvor han havde kunnet lære alle de her nye begreber at kende, så havde han "elsket at deltage på den."

Nogle af de interviewede nævner forskellige andre kilder til viden om ESG-rapportering, herunder en mini-MBA i sustainability hos AROS Business Academy, mens afsættet for det konkrete arbejde med bæredygtighed i virksomheden også kan være en uddannelse som

³² Mette Juhl Jørgensen, konsulent hos Plus Solutions. Ligeledes omtaler Jesper Jerlang, bæredygtighedschef hos Aasted, at han har deltaget i en webinarække fra Dansk Industri.



miljøplanlægger fra RUC eller et afsæt i en uddannelse på CBS med elementer af bæredygtigt indkøb.

For flere af de adspurgte er alternativet til at kompetenceudvikle en eller flere medarbejdere med en uddannelse i ESG-rapportering at virksomheden i stedet benytte dyre konsulenter til at løse opgaven.³³

3.3 Hvorfor bør en efteruddannelse i ESG-styring og rapportering udbydes af DTU?

Danmarks Tekniske Universitet (DTU) er den mest hensigtsmæssige udbyder af en efteruddannelse i ESG-styring og -rapportering af flere årsager:

Interdisciplinært samarbejde: DTU har en bred vifte af discipliner, herunder miljøteknologi, energi, økonomi, og ledelse, hvilket gør det muligt at skabe en holistisk uddannelse, der integrerer alle aspekter af ESG. Universitetets evne til at kombinere teknisk viden med strategisk og ledelsesmæssig indsigt er særlig relevant for en uddannelse, der skal dække både styring, udvikling og rapportering af bæredygtighedsinitiativer.

Innovationsdreven undervisning: DTU er førende inden for forskning og innovation, især inden for bæredygtige teknologier og systemer. Dette sikrer, at uddannelsen er forankret i de nyeste videnskabelige fremskridt og teknologiske løsninger, hvilket er afgørende for virksomheder, der ønsker at være på forkant med bæredygtighedsudviklingen.

Stærk industriforbindelse: DTU har tætte samarbejder med industrien, hvilket betyder, at uddannelsen kan udvikles i tæt dialog med erhvervslivet og dermed imødekomme konkrete behov. Dette sikrer, at de kompetencer, der opnås gennem uddannelsen, er direkte anvendelige i praksis, og at deltagerne kan bygge værdifulde netværk inden for både den akademiske og kommercielle verden.

Erfaring med efter- og videreuddannelse: DTU har mange års erfaring med at udvikle og levere efteruddannelser til professionelle. Universitetet forstår behovene hos erhvervsaktive, der skal balancere arbejde og studier, og kan derfor tilbyde fleksible læringsløsninger, herunder deltidsprogrammer, online kurser og moduler, der kan skræddersys til forskellige sektorer og niveauer af erfaring.

Globalt perspektiv og lokal relevans: Som en internationalt anerkendt institution kombinerer DTU global viden og best practices med en dyb forståelse af danske og europæiske lovgivningskrav, såsom CSRD. Dette gør DTU særligt egnet til at uddanne fagfolk, der skal navigere i både lokale og globale ESG-krav.

³³ Fx Kasper Østholm, VP, Global Supply Chain & Transformation, CO-RO og Anne Sophie Hattesen, bæredygtighedschef hos Compass Group.



Sammenfattende er DTU den rette udbyder af en efteruddannelse i ESG-styring, udvikling og rapportering på grund af sin tekniske ekspertise, tværfaglige styrke, innovationsfokus, tætte industrirelationer, og evne til at levere skræddersyet efteruddannelse, der møder både lokale og globale behov.

DTU har en stærk teknisk og videnskabelig profil, som gør det muligt at tilbyde dybdegående teknisk forståelse inden for bæredygtighed. Dette er afgørende, da mange virksomheder efterspørger uddannelser, der ikke kun handler om rapportering, men også om at forstå og anvende komplekse tekniske løsninger på ESG-området. For eksempel fremhæves behovet for at kunne anvende teknologi til at automatisere rapportering og sikre datakvalitet. DTU er kendt for sin forskningsbaserede undervisning, hvilket sikrer, at de nyeste videnskabelige fremskridt og teknologier inddrages i uddannelsesprogrammerne. Dette gør det muligt for deltagerne at blive opdateret med de seneste metoder og rammeværk, som er nødvendige for at opfylde både nuværende og fremtidige lovgivningskrav, som f.eks. CSRD og SBTi.

DTU har også en lang tradition for tæt samarbejde med industrien, hvilket betyder, at uddannelsen kan skræddersys til de faktiske behov, som virksomhederne står overfor. Dette samarbejde sikrer, at uddannelsen er praktisk orienteret og direkte anvendelig, hvilket er afgørende for virksomheder, der ønsker at styrke deres ESG-kompetencer.

Endelig er DTU allerede involveret i at udvikle uddannelser inden for bæredygtighed, hvor input fra industrien og rådgivningspaneler bruges til at sikre, at uddannelsesindholdet er relevant og tilpasset de udfordringer, virksomhederne står overfor i dag. Dette understøtter DTU's position som en førende aktør inden for efteruddannelse på ESG-området.

3.4 Betragtninger vedrørende uddannelsens format, opbygning mv.

Gennemgående forholder mange af de adspurgte sig til uddannelsens konkrete indhold, opbygning, niveau, titel og format. Mens nogle ikke er sikre på, om titlen helt indrammer, hvad de mener, at uddannelsen bør fokusere på³⁴ (men omvendt ikke har et bedre bud), mener andre, at den indeholder de rigtige ord i forhold til, hvad der formodentlig vil være mange potentielle kunder, der søger efter, også selvom man måske bør prøve at undgå, at ESG-rapportering rammesættes som noget, man bliver "ramt af" og i stedet prøver at se det som en driver for konkurrencekraft.³⁵ Det anbefales således at markedsføre uddannelsen under det foreslåede navn³⁶ og med afsæt i den konkurrencefordel, som ESG kan udgøre for virksomheden.

Med en enkelt undtagelse, er den ideelle tidsmæssige placering af selve undervisningen hele dage, fremfor aften-undervisning. Uddannelsen bør have en struktur, der muliggør fysisk tilstedeværelse og giver plads til sparring og erfaringsudveksling blandt deltagerne, hvilket er særligt vigtigt for at opbygge et fortroligt og effektivt læringsmiljø.

³⁴ Fx Lis Thodberg, Sustainability Director hos NIRAS.

³⁵ Peter Larsen, DI.

³⁶ Mette Juhl Jørgensen, konsulent i Plus Solutions.

Der lægges vægt på konkrete eksempelopgaver og praksisnærhed³⁷ i tilgangen, hvilket harmonerer med de bekendtgørelsesmæssige rammer for en diplomuddannelse.

Uddannelsen bør inkludere case-studier og eksempler fra både succesfulde og udfordrende ESG-projekter, hvilket vil hjælpe deltagerne med at forstå både de strategiske og operationelle aspekter af ESG. Samtidig anbefales det, at uddannelsen sikrer en tæt kobling til virksomhedens strategi og strategiarbejde, så den relevante medarbejder "er med på, hvordan bæredygtighed kan være en del af virksomhedens virksomhedsudvikling og kan deltage i strategiarbejdet."³⁸ Det anbefales endvidere at anvende cases på uddannelsens kurser; disse cases kan indeholde eksempler på gode og dårlige løsninger, og de skal vise, hvordan bæredygtighedsområdet er forretningsrelevant³⁹.

Samtidig anbefaler eksperter, at de personer, der tager uddannelsen, får "en teknisk forståelse for bæredygtighed – det gælder sig både om hvad bæredygtighed er, men også hvordan man måler på den og hvordan man skal forstå den."⁴⁰

Vigtige begreber (herunder frameworks):

1. **CSRD (Corporate Sustainability Reporting Directive)** - Et EU-direktiv, der kræver omfattende bæredygtighedsrapportering fra virksomheder, hvilket stiller store krav til dataintegration og gennemsigtighed.
2. **Scope 1, 2 og 3 Emissioner** - Klassificering af drivhusgasudledninger: direkte emissioner, indirekte emissioner fra energi og øvrige indirekte emissioner gennem hele værdikæden.
3. **Dobbelt Væsentlighed (Double Materiality)** - Et nøgleprincip i ESG-rapportering, som vurderer både virksomhedens indvirkning på miljø og samfund samt hvordan eksterne faktorer påvirker virksomheden selv.
4. **GRI (Global Reporting Initiative) Standards** - Internationalt anerkendte standarder for bæredygtighedsrapportering, der hjælper virksomheder med at strukturere og formidle deres ESG-data.
5. **SBTi (Science-Based Targets initiative)** - En tilgang til at fastsætte emissionsreduktioner, der er i overensstemmelse med klimavidenskab og Paris-aftalens mål.

³⁷ Således nævner Tonny Nordal fra CO-RO, at han i forbindelse med en mini-MBA, han har gennemført på AROS Business Academy savnede at arbejde med helt konkrete, praksisnære færdigheder: "Lad os lave et lille klimaregnskab eller en lille dobbelt materiality-analyse og ikke kun høre, hvad det er."

³⁸ Lis Thodberg, Sustainability Director hos NIRAS.

³⁹ Kasper Østholm, VP, Global Supply Chain & Transformation hos CO-RO.

⁴⁰ Jens Pultz Pedersen, partner og leder af bæredygtighedsafdelingen, PwC.

6. **Greenwashing** - Problematisk praksis, hvor virksomheder præsenterer sig som mere bæredygtige, end de reelt er, hvilket underminerer troværdigheden af deres ESG-indsats.

Vigtige metoder:

1. **Væsentlighedsanalyse** - En metode til at identificere og prioritere de væsentligste ESG-faktorer, der påvirker både virksomheden og dens interessenter, hvilket er centralt for fokuseret rapportering og strategiudvikling.
2. **Carbon Footprinting** - Processen med at måle virksomhedens samlede CO₂-udledning, herunder Scope 1, 2 og 3, for at forstå og reducere klimaaftrykket.
3. **Livscyklusanalyse (LCA)** - En evaluering af miljøpåvirkninger gennem hele produktets livscyklus, fra råmaterialeudvinding til bortskaffelse, som bruges til at vurdere og forbedre bæredygtighedsinitiativer.
4. **Abatement Cost Curve** - En økonomisk metode til at prioritere CO₂-reduktionsinitiativer ved at vurdere omkostningerne ved at reducere en enhed af forurening, hvilket hjælper med at træffe omkostningseffektive beslutninger.
5. **Stakeholder Mapping og Engagement** - Metoden til at identificere og forstå virksomhedens interessenter og deres krav, som bruges til at sikre, at ESG-strategien er i tråd med interessenterernes forventninger og behov.
6. **Scenario Analysis** - En metode til at evaluere fremtidige risici og muligheder ved at analysere forskellige scenarier for at forstå deres potentielle indvirkning på virksomheden og dens ESG-strategi.

Bilag A

Spørgeguide til eksperter, rådgivere og tænketanke

A Erfaring og ekspertise

1. Hvor mange års erfaring har I med rådgivning af virksomheder vedrørende ESG-rapportering?
2. Hvilke typer af virksomheder og brancher har I arbejdet med i relation til ESG-rapportering?
3. Oplever I generelt forskelle mellem SMV'er og store virksomheder i forhold til deres tilgang til ESG-rapportering? (kompetenceforskelle, motivation, ressourcer)

B Forståelse af SMV'ers behov

1. Hvad er de mest almindelige udfordringer, I har oplevet, at SMV'er står overfor, når det kommer til ESG-rapportering?
2. Hvordan vurderer I SMV'ers generelle viden om og forståelse af ESG-rapportering?
3. Hvilke specifikke behov har I identificeret hos SMV'er i forhold til ESG-rapportering?
4. Hvordan vurderer I SMV'ers eksisterende kompetencer inden for ESG-rapportering?

5. Hvilke kompetencer mener I er mest kritiske i forhold til ESG-rapportering?

C Rådgivning

1. Hvordan tilpasser I jeres rådgivning til SMV'ers unikke behov og ressourcer?
2. Hvordan måler I succesen af jeres rådgivning i ESG-rapportering?
3. Hvad er forudsætningerne for at en virksomhed kan levere en god bæredygtighedsrapport?
4. Kan I give eksempler på succesfulde ESG-projekter, I har gennemført med virksomheder? Hvad var særlig godt?

D Fremtidige udfordringer og muligheder

1. Hvad ser I som de største fremtidige udfordringer for SMV'er i relation til ESG-rapportering?
2. Hvordan forbereder I jer på at støtte SMV'er i at møde fremtidige krav og forventninger inden for ESG-rapportering?
3. Hvor godt vurderer du, at virksomhederne er klædt på til at påtage sig rollen med ESG-rapporteringen og bæredygtig udvikling?
4. Hvordan vurderer I, at de aktuelle uddannelsesmuligheder er for at kunne levere disse kompetencer?
5. Er der noget, du vil anbefale at vi tager med i vores overvejelser i forbindelse med udarbejdelse af en ny uddannelse inden for ESG-rapportering?
6. Hvilke kompetencer vurderer I, at der i fremtiden vil være behov for for at understøtte og sikre den grønne omstilling?

Bilag B

Spørgeguide til SMV'er

A Overordnet forståelse og aktuel praksis

1. Har I en eksisterende ESG-rapport eller bæredygtighedsrapport?
2. Hvilke aspekter af ESG-rapportering er I mest fortrolige med (miljø, socialt ansvar, governance)?
3. Hvem i jeres organisation er ansvarlig for ESG-rapportering?
4. Har I adgang til tilstrækkelige ressourcer (tid, penge, personale) til at udarbejder ESG-rapporten?
5. Hvilke roller i jeres organisation arbejder med ESG-rapporteringen og udviklingen inden for bæredygtighed?
6. Hvilke ansvarsområder og arbejdsopgaver har du inden for ESG-rapportering?
7. Har du andre arbejdsopgaver, ansvarsområder eller funktioner i virksomheden?
8. Hvad er baggrunden for, at du fik ESG-ansvaret i din organisation?



9. Har du relevant uddannelse eller erfaring for dit ESG-ansvar?
10. Hvordan føler du dig klædt på til ESG-ansvaret?

B Kompetenceudvikling

1. Er der specifikke områder inden for ESG-rapportering, hvor I føler, at I mangler viden?
2. Hvilke typer af rådgivning køber I eksternt (eller forventer I fremadrettet at købe) til jeres ESG-rapporteringsarbejde?
3. Har du gennemført nogen former for træning eller workshops om ESG-rapportering? Hvis ja, hvilken?
4. Hvordan ser du behovet og mulighederne for at kunne opkvalificere dig selv til ESG-rapportering?
5. Er der specifikke færdigheder eller kompetencer, som I mener jeres organisation har brug for at udvikle, for at forbedre ESG-rapporteringen?

C Fremtidige planer og udfordringer

1. Hvad ser I som de største udfordringer vedrørende ESG-rapportering i jeres virksomhed?
2. Er der planer for at forbedre eller udvide jeres ESG-rapportering?
3. Hvordan vurderer I, at jeres ESG-indsats vil påvirke jeres forretningsstrategi på lang sigt?
4. Er der noget du vil anbefale, at vi tager med i vores overvejelser i forbindelse med udarbejdelse af en ny uddannelse inden for ESG-rapportering?

Oversigt over interviews med bæredygtighedschefer, eksperter, rådgivere og konsulenter:

21-08-2023	Albert Brønd	Bæredygtighedschef	Contour Design
12-08-2024	Amalie Schou Nielsen	Fagkonsulent for ESG-rapportering	FSR – danske revisorer
09-07-2024	Anne Sophie Hattesen	Bæredygtighedschef	Compass Group
13-08-2024	Camilla Starup	Juniorprojektleder	Viegand Maagøe
23-08-2024	Cora Olsen	VP for Sustainability & Regeneration	Better Energy
01-07-2024	Jens Pultz Pedersen	Partner, leder af bæredygtigheds-afd.	PwC
01-07-2024	Jesper Jerlang	Bæredygtighedschef	Aasted
20-08-2024	Judit Für	Indkøbs- og bæredygtighedschef	PharmaCosmos
09-07-2024	Kasper Østholm	VP, Global Supply Chain	CO-RO
04-07-2024	Kenny Bjerre	EHSQ-chef	GSV Materialeudlejning
17-11-2023	Kim Salling	Director, Environmental and Social Sust.	Novo Nordisk
29-08-2024	Klavs Alberg	Logistik- og bæredygtigheds-ansvarlig	Forsyning Helsingør
10-07-2024	Lis Thodberg	Sustainability Director	NIRAS
05-07-2024	Mette Juhl Jørgensen	Konsulent	Plus Solutions
13-08-2024	Mie Skjødt Bruhn	Chefrådgiver	Viegand Maagøe
21-08-2024	Morten Ryberg	LCA-rådgiver	SWECO
16-08-2024	Peter Jameson	Senior partner	BCG Danmark
09-07-2024	Peter Larsen	Afdelingschef for virksomhedsudvikling	Dansk Industri
17-11-2023	Susanne Boe-Hansen	Director, Environmental and Social Sust.	Novo Nordisk
10-07-2024	Tonny Nordal	CSRD-projektleder	CO-RO

Logbog deltagelse i Advisory board møder på DTU samt eksterne events, workshops, mv. om ESG-styring og –rapportering:

14-08-2024 Deltagelse i inspirationsmøde om ESG og dobbelt væsentlighedsanalyse (DMA) med Erhvervshus Hovedstaden, Ballerup Kommune, og virksomhederne LE34 og NREP. Ca. 40 deltagende virksomheder med mange spørgsmål.

15-05-2024 Oplæg til uddannelsen er diskuteret i Advisory Board for DTU. En klar opfattelse af efterspørgsel og behov. Primært drøftelse om dag- vs aftenhold.

01-02-2024 Oplæg til uddannelsen er diskuteret i Advisory Board for DTU Engineering Technology. Feedback om andelen af digitale teknologier blev drøftet samt hvor bred/dyb en bæredygtighedsforståelse uddannelsen skal give.

01.02.2024 Undervisning på modulet "Bæredygtighed og digitalisering" på Diplom i Operations og SCM. Stor efterspørgsel efter yderligere kompetencer i ESG-rapportering og -udvikling.

31.01.2024 Virksomhedsbesøg hos Hørkram omkring ESG-rapportering og udvikling. Hørkram arbejder med grøn energi, elektrificering af vognpark samt udvikling af produkttilbud med lavere klima-impact.

16.01.2024 Deltagelse i Executive Morning Briefing hos CBS med CBS-professor og PwC-partner. Stor usikkerhed på krav, herunder fra SMVer, om prioritering, udvikling, rapportering, og vej frem.

05.01.2024 Deltagelse på Seminar om ESG-rapportering hos PwC. Ca. 250 deltagere fra små og store organisationer. Kæmpe interesse for emnet ("overraskende stor interesse" udtaler Susanne Stormer, vært for eventet).

01.11.2023 Deltagelse i Ballerup Symbiose med små og store virksomheder. NIRAS fortalte om CSRD. Mødet viste klart behov for efteruddannelse i rapportering efter de nye ESRS standarder.

03.10.2023 Samtale med ansvarlig for bæredygtighedsrapportering fra Movia om hvordan offentlige virksomheder kan/bør udfører ESG-rapportering.

23.09.2023 Dialog med Danske Speditører, der organiserer danske speditør-virksomheder (fra små til store). Speditører ejer ofte bygninger (hubs og terminaler) samt en flåde af lastbiler. En evt. ESG-efteruddannelse på DTU bliver næste skridt efter digitaliserings- og bæredygtighedsforløb på uddannelsen Eksamineret Speditør (akademiuddannelse).

29.08.2023 Kursus i bæredygtighedsrapportering og -udvikling i Ballerup Kommune (målgruppe er SMVer i kommunen). Stor interesse og mange uafklarede spørgsmål. Tydelig fornemmelse af usikkerhed om fremtidens krav blandt deltagerne.

30.05.2023 Interview med to ingeniører fra Klar Forsyning. De efterspurgte begge bæredygtighedsefteruddannelse til forsyningsselskaber, der arbejder med rent vand, spildevand og klimasikring. (udtalelse: "Jeg kunne ikke finde noget og har søgt flere gange")

28.02.2023 Inspirationsdag hos Ballerup Kommune om bæredygtig forretning og ESG-rapportering. Dagen omhandlede krav til bæredygtig udvikling og bæredygtighed integreres i virksomhedens strategi, produkter og drift. Faglig specifik orientering om ESG-rapportering ved DI, der vurderer at ESG-rapportering vil kræve lige så mange ressourcer som den finansielle rapportering.

BILAG C: Oversigt over virksomheder i industri, transport, bygge-anlæg, forsyning, genbrug og affald (kilde: Danmarks Statistik)

	2022
Firmaer (antal)	
06000 Indvinding af olie og gas	12
08009 Indvinding af grus og sten	129
10001 Slagterier	133
10002 Fiskeindustri	85
10003 Mejerier	82
11000 Drikkevareindustri	280
12000 Tobaksindustri	11
13000 Tekstilindustri	302
14000 Beklædningsindustri	390
15000 Læder- og fodtøjsindustri	63
16000 Træindustri	480
17000 Papirindustri	114
18000 Trykkerier mv.	502
19000 Olieraffinaderier mv.	15
20001 Fremst. af basiskemikalier	64
20002 Fremst. af maling og sæbe mv.	216
21000 Medicinalindustri	152
22000 Plast- og gummiindustri	468
23001 Glasindustri og keramisk industri	192
23002 Betonindustri og teglværker	283
24000 Fremst. af metal	141
25000 Metalvareindustri	2.874
26001 Fremst. af computere og kommunikationsudstyr mv.	270
26002 Fremst. af andet elektronisk udstyr	309
27001 Fremst. af elektriske motorer mv.	136
27002 Fremst. af ledninger og kabler	30
27003 Fremst. af husholdningsapparater, lamper mv.	314
28001 Fremst. af motorer, vindmøller og pumper	266
28002 Fremst. af andre maskiner	1.568
29000 Fremst. af motorkøretøjer og dele hertil	144
35001 Elforsyning	1.724
35002 Gasforsyning	115
35003 Varmeforsyning	398
36000 Vandforsyning	1.732
37000 Kloak- og rensningsanlæg	299
38000 Renovation og genbrug	305
39000 Rensning af jord og grundvand	25
41000 Byggeentreprenører	4.292
42000 Anlægsentreprenører	1.097
43001 Bygningsinstallation	6.267
49001 Regional- og fjertog	13
49002 Lokaltog, bus og taxi mv.	4.268
49003 Fragtvognmænd og rørttransport	4.548
50000 Skibsfart	321
51000 Luftfart	95
53000 Post og kurer tjeneste	1.418
TOTAL	36.942

**Resume fra møde i DTU's Aftagerpanel
Onsdag den 15. maj 2024 kl. 17.00-19.00****Mødedeltagere (panel)**

Andreas Schousboe (GN Hearing)	Andreas Vendelsø-Nielsen (Telia)	Inger Birgitte Kroon (Cowi a/s)
Maria Strandesen (Mærsk)	Mikael Kamp Sørensen (DHI)	Richard Tøpholm (T&W Eng. a/s)
Jesper Lomborg Manigoff	Julie Jespersen-Groth (DSB)	Katharina E.P. Olsen (Novo Nordisk)
Kurt Christensen (Topsøe)	Mads Søndergaard (Niras)	Michael Knørr Skov (Cowi)
Mogens Arentoft (MAN Energy Solutions)	Oscar Borries (Ticra)	Stine Grenaa Jensen (Energinet)
Lene Mårtensson (Lyngby)	Lise Berg Kildemark (Arla Foods)	Lisa Rørbæk Kamstrup (GN Aud.)
Marianne Riise (TDC Ericsson)	Mette Jhl Jørgensen (Plus Solutions)	Tue Johannessen (Alfa Laval)

Dagsorden

- 1. Velkomst og præsentation** ved dekan Lars D. Christoffersen
- 2. AI i uddannelse og undervisning** ved prodekan Jens Øllgaard Duus
- 3. Temadrøftelse: Fremtidens universitetsuddannelser og undervisning** ved dekan Lars D. Christoffersen
- 4. Ny Teknologisk diplomuddannelse i ESG-styring og rapportering** ved studieleder Samuel Brüning Larsen
- 5. Evaluering af Aftagerpanelet og medlemmernes rolle** ved dekan Lars D. Christoffersen
- 6. Meddelelser**
- 7. Eventuelt**

Punkt 4. Ny Teknologisk diplomuddannelse i ESG-styring og rapportering

Kommende studieleder Samuel Brüning Larsen gav et kort oplæg om uddannelses formål, indhold og målgruppe og relevans. En undersøgelse udarbejdet af Boston Consulting Group viste, at det kræver mange forskellige kompetencer for en virksomhed at blive bæredygtig. Et EU-direktiv betyder, at der skal udvikles nye rapporteringsstandarder, som kommer til at gælde for godt 2.000 virksomheder i Danmark. Den nye diplomuddannelse i ESG-styring og rapportering vil både give kompetencer til at rapportering og inden for udvikling og vurdering af bæredygtighedskonsekvenser som følge af udviklingen. Der var på nuværende tidspunkt ikke en sådan uddannelse, der henvender sig til den bæredygtighedsansvarlige i virksomhederne. Aftagerpanelet fandt, at uddannelsen opfyldt et væsentligt og udækket behov i virksomhederne. Da området er i rivende udvikling, var anbefalingen at sammensætte uddannelsen af basal grundviden og læring af varige metoder, der kunne anvendes i nye kontekster, med andre ord at sammensætte uddannelsen en passende mængde forudsætningsviden og konceptuel forståelse.

Kære Anders Overgaard Bjarklev

På baggrund af gennemført prækvalifikation af Danmarks Tekniske Universitets ansøgning om godkendelse af ny uddannelse er der truffet følgende afgørelse:

**Godkendelse af ny diplomuddannelse i ESG-styring og -rapportering
(Lyngby)**

Afgørelsen er truffet i medfør af § 20, stk. 1, i bekendtgørelse om akkreditering af videregående uddannelsesinstitutioner og godkendelse af videregående uddannelser nr. 1558 af 2. juli 2021 med senere ændringer og § 4, stk. 1, i bekendtgørelse nr. 271 af 22. marts 2014 om særlige betingelser for godkendelse af udbud af erhvervsakademiuddannelser, professionsbacheloruddannelser, akademiuddannelser og diplomuddannelser.

Med godkendelsen henstilles til, at Danmarks Tekniske Universitet går i dialog med Uddannelses- og Forskningsstyrelsen med henblik på at følge op på, hvordan DTU i det videre arbejde med at udforme uddannelsens indhold og sigte vil adressere de kritikpunkter til ansøgningen, som fremhæves af det rådgivende udvalg for vurdering af udbud af videregående uddannelser (RUVU). Vurderingen fra RUVU er vedlagt som bilag.

Da Danmarks Tekniske Universitet er positivt institutionsakkrediteret, gives godkendelsen til umiddelbar oprettelse af uddannelsen, jf. dog ovenstående.

Vedlagt i bilag er desuden uddannelsens grundoplysninger. Ved spørgsmål til afgørelsen eller de vedlagte grundoplysninger kan Uddannelses- og Forskningsstyrelsen kontaktes på pkf@ufm.dk.

Med venlig hilsen



Christina Egelund

Bilag: 1 – RUVU's vurdering af ansøgningen
2 – Følgebrev fra Uddannelses- og Forskningsstyrelsens vurdering af ansøgningen

3. december 2024

**Uddannelses- og
Forskningsministeriet**

Bredgade 40-42
1260 København K

Tel. 3392 9700
ufm@ufm.dk
www.ufm.dk

CVR-nr. 1680 5408

Ref.-nr.
2024 - 52809

Bilag 1 – RUVU's vurdering af ansøgningen

Nr. A16 – ny uddannelse (Efterår 2024)		Status på ansøgningen: Godkendt	
Ansøger og udbudssted:	Danmarks Tekniske Universitet (Lyngby)		
Uddannelsestype:	Diplomuddannelse		
Uddannelsens navn (fagbetegnelse) på hhv. dansk/engelsk:	<ul style="list-style-type: none"> - ESG-styring og -rapportering - ESG Management and Reporting 		
Betegnelse, som uddannelsen giver ret til at anvende:	<ul style="list-style-type: none"> - Teknologisk diplomuddannelse i ESG-styring og -rapportering - Diploma of Technology in ESG Management and Reporting 		
Fagområde:	IT og teknik	Genansøgning:	Nej
Sprog:	Dansk	Antal ECTS:	60 ECTS
Link til ansøgning på pkf.ufm.dk:	https://pkf.ufm.dk/flows/aadb35d3332d543ee038865881604ecc		
RUVU's vurdering på møde d. 1. november 2024	<p>RUVU vurderer, at ansøgningen <i>ikke</i> opfylder kriterierne som fastsat i bilag 4 i bekendtgørelse om akkreditering af videregående uddannelsesinstitutioner og godkendelse af videregående uddannelser (nr. 1558 af 2. juli 2021 med senere ændringer).</p> <p>RUVU anerkender, at der er et behov for uddannelser på efter- og videreuddannelsesområdet, der omhandler ESG-afrapportering, og at der således er sandsynliggjort et rekrutteringsgrundlag for denne type af uddannelser. RUVU lægger dog særlig vægt på, at ansøgningsmaterialet fra DTU ikke i tilstrækkeligt omfang dokumenterer, at aftagerne alene efterspørger en mere teknisk uddannelse, når det gælder kompetencer inden for ESG-afrapportering.</p> <p>RUVU finder, at uddannelsen i høj grad vægter Environmental-delen, men savner at uddannelsens indhold og sigte i højere grad balancerer de tre kernekomponenter i ESG-rapportering. RUVU henviser desuden til, at der i høringssvaret fra Erhvervsakademi Aarhus rettes tilsvarende opmærksomhed på ansøgningen.</p>		

Bilag 2 – Følgrebrev fra Uddannelses- og Forskningsstyrelsen med uddannelsens grundoplysninger

Diplomuddannelsen i ESG-styring og -rapportering Diploma of ESG Management and Reporting

Fagområde:

IT og teknik

Betegnelse:

Efter reglerne i § 13, stk. 4, i lovbekendtgørelse nr. 1038 af 30. august 2017 om videregående uddannelse (videreuddannelsessystemet) for voksne og bilag 1 i bekendtgørelse nr. 912 af 2. juli 2024 om diplomuddannelser (diplombekendtgørelsen) giver uddannelsen ret til betegnelsen:

- **Dansk:** Teknologisk diplomuddannelse i ESG-styring og -rapportering
- **Engelsk:** Diploma of Technology in ESG Management and Reporting

Udbudssted:

Lyngby.

Sprog:

Dansk.

Normeret studietid:

Efter reglerne i diplombekendtgørelsens § 4, stk. 2, fastlægges uddannelsens normering til 60 ECTS-point.

Takstindplacering:

Uddannelsen indplaceres til: ÅU takstgruppe 8
Aktivitetsgruppekode: 8822

Koder Danmarks Statistik:

UDD: 8509

AUDD: 8509

Censorkorps

Ministeriet har noteret sig, at uddannelsen tilknyttes censorkorpset for fagområdet it og teknik

Studieordning:

Efter reglerne i diplombekendtgørelsens § 19 er uddannelsen omfattet af fælles studieordning, der udarbejdes af godkendte udbydere af uddannelsen.

Adgangskrav

Adgangskrav er fastsat i § 5 i diplombekendtgørelsen.