



**Uddannelses- og  
Forskningsministeriet**

**Prækvalifikation af videregående uddannelser - Skat**

Udskrevet 27. juli 2024

## Professionsbachelor - Skat - Erhvervsakademi Aarhus

Institutionsnavn: Erhvervsakademi Aarhus

Indsendt: 01/02-2018 08:24

Ansøgningsrunde: 2018-1

Status på ansøgning: Afslag

[Download den samlede ansøgning](#)

[Læs hele ansøgningen](#)

### Ansøgningstype

Nyt udbud

### Udbudssted

Erhvervsakademi Aarhus, Aarhus

### Kontaktperson for ansøgningen på uddannelsesinstitutionen

Anette Bache, kvalitetschef, abac@eaaa.dk - telefon 72286003

### Er institutionen institutionsakkrediteret?

Ja

### Er der tidligere søgt om godkendelse af uddannelsen eller udbuddet?

Nej

### Uddannelsestype

Professionsbachelor

### Uddannelsens fagbetegnelse på dansk fx. kemi

Skat

### Uddannelsens fagbetegnelse på engelsk fx. chemistry

Tax

### Den uddannedes titel på dansk

Professionsbachelor i skat

### Den uddannedes titel på engelsk

Bachelor of Taxation

**Hvilket hovedområde hører uddannelsen under?**

Samfundsfaglige område

**Hvilke adgangskrav gælder til uddannelsen?**

Gymnasiale uddannelser giver adgang til uddannelsen på kvote 1

På kvote 2 optages kontoruddannede uden yderligere adgangskrav

Øvrige uddannelser hvor følgende fag er bestået med 02 efter 7-trinsskalaen:

Engelsk på C-niveau og

Virksomhedsøkonomi på B-niveau eller Erhvervsøkonomi på C-niveau eller Matematik på C-niveau

Dansk A-niveau

Samfundsfag C-niveau

Adgangskravene kan opfyldes gennem supplerende adgangskursus

**Er det et internationalt uddannelsessamarbejde, herunder Erasmus, fællesuddannelse og lign.?**

Nej

**Hvis ja, hvilket samarbejde?**

**Hvilket sprog udbydes uddannelsen på?**

Dansk

**Er uddannelsen primært baseret på e-læring?**

Nej

**ECTS-omfang**

210

**Beskrivelse af uddannelsens formål og erhvervsigte**

Ikke relevant

**Uddannelsens struktur og konstituerende faglige elementer**

Ikke relevant

**Begrundet forslag til taxameterindplacering**

Ikke relevant

**Forslag til censorkorps**

Ny censorkorps som er under etablering sammen med de øvrige udbydere af uddannelsen

**Dokumentation af efterspørgsel på uddannelsesprofil - Upload PDF-fil på max 30 sider. Der kan kun uploades én fil.**

Behovsanalyse og bilag\_pba skat.pdf

**Kort redegørelse for hvordan det nye udbud bidrager til at opfylde behovet for uddannelsen nationalt og/eller regionalt**

PH Metropol har i foråret 2017 fået professionsbacheloruddannelsen i skat godkendt som ny uddannelse med et optag på 50 studerende de to første år stigende til 100 studerende ved tredje optag. UC Syd har i oktober 2017 søgt om udbud af uddannelsen i Haderslev, som primært vil dække UC SYD's eget dækningsområde og Region Syddanmark.

Medio juni 2017 offentliggjorde Skatteministeriet sine planer for reorganisering af sine styrelser og publikationen: "*En skatteforvaltning i hele Danmark, Skatteforvaltningen 2021*", hvori der dels opregnes ni styrelser (to eksisterende og syv nye), der placeres med hovedsæder og afdelinger 26 steder landet over, og dels redegøres der for, at der samlet set frem mod 2021 tilføres skattestyrelserne ca. 1.500 nye medarbejdere uden for Hovedstadsområdet, heraf 650 i Region Midtjylland, mens tallet vest for Storebælt samlet set vil være 1.160 nye medarbejdere. Hertil kommer, at 2.300 nuværende skattemedarbejdere forventes at gå på pension eller finde anden beskæftigelse frem mod 2021. Skatteministeriet forventer således, at der frem mod 2021 skal rekrutteres op mod 3.300 medarbejdere, hvoraf en stor del vil skulle ansættes i de 18 afdelinger vest for Storebælt.

På baggrund af Skatteministeriets udmelding i juni 2017 vurderer Erhvervsakademi Aarhus med udgangspunkt i behovsafdækningen, at UC SYD og PH Metropol ikke alene vil kunne dække efterspørgslen i hele landet. Et udbud af Professionsbachelor i Skat hos Erhvervsakademi Aarhus i Aarhus vil bidrage til at dække den øgede efterspørgsel, der ventes i skattestyrelsernes afdelinger, først og fremmest i afdelinger beliggende indenfor akademiets eget dækningsområde, men også i Region Midtjylland samt i en vis udstrækning i Region Nordjylland.

Udbuddet vil ligeledes dække den efterspørgsel, som er i revisionsbranchen samt øvrige erhverv, hvor skattefaglig kompetence på professionsbachelorniveau er relevant. Af øvrige brancher kan nævnes leasingbranchen.

Udbuddet vil blive tonet, i det omfang det er muligt, så det matcher efterspørgslen hos aftagerne.

For uddybning henvises til vores behovsanalyse som er uploadet sammen med ansøgningen.

### **Underbygget skøn over det regionale behov for dimittender**

Erhvervsakademi Aarhus har udarbejdet en behovsanalyse – Afdækning af behov for professionsbacheloruddannelsen i skat på Erhvervsakademi Aarhus – med udgangspunkt i de allerede eksisterende behovsafdækninger i forbindelse med udarbejdelsen af uddannelsen samt udbud i Haderslev. Behovsanalysen er vedlagt i bilaget *Behovsanalyse*.

PH Metropol har i foråret 2017 fået professionsbacheloruddannelsen i skat godkendt som ny uddannelse. Den nye professionsbacheloruddannelse i Skat sætter dimittenderne i stand til selvstændigt at arbejde med skattefaglige og regnskabsfaglige problemstillinger og opgaver og giver dimittenderne viden om skattesystemet, retsregler inden for skattefaglige emner, økonomi og regnskab og praktisk anvendelse af retskilder samt om IT-systemer og dataindsamling. Dimittenderne kan således anvende juridiske, samfundsvidenskabelige og økonomiske metoder og kan vurdere skattefaglige problemstillinger og vælge relevante løsningsmodeller, ligesom de kan samarbejde og formidle skattefaglige problemstillinger og løsningsmodeller til andre uanset vidensniveau hos modtageren.

Medio juni 2017 offentliggjorde Skatteministeriet som beskrevet ovenfor sine planer for reorganisering af sine styrelser og publikationen: *"En skatteforvaltning i hele Danmark, Skatteforvaltningen 2021,"*. Her beskrives, at der frem mod 2021 vil blive tilført 620 medarbejdere i Region Midtjylland. Endvidere at en stor andel af de nuværende skatte-medarbejdere forventes at gå på pension eller finde anden beskæftigelse. Der vil således være behov for en betydelig rekruttering af nye medarbejdere i Region Midtjylland.

Det nye er endvidere, at den nye Toldstyrelse får hovedsæde i Aarhus og skattestyrelsen får hovedområdekantor i Aarhus (Skattestyrelsen – Selskab). Desuden etablerer regeringen en hel ny lokation i Randers med 150 arbejdspladser. Se behovsanalysens figur 4, Antallet af medarbejdere 2017 – 2021, kilde: Skatteministeriet.

*"Det betyder, at der frem mod 2021 samlet set skal rekrutteres op mod 3.300 nye medarbejdere til hele Danmarks skatteforvaltning. Den store udskiftning af medarbejdere er en selvstændig udfordring. Det understreger blot, at det er afgørende, at kompetencerne i den nuværende skatteforvaltning fastholdes i videst muligt omfang for at sikre kontinuitet i opgavevaretagelsen.*

*En stor andel af de nye medarbejdere skal rekrutteres til skatteforvaltningens kerneopgaver som fx vejledning og kontrol på told- og skatteområdet, inddrivelse af gæld, værdiansættelse af ejendomme samt behandling af klagesager. Her er der brug for medarbejdere med kompetencer inden for fx revision, regnskab og generel sagsbehandling. Det skal bl.a. understøttes af den nye skræddersyede, skattefaglige professionsbacheloruddannelse, der skal bidrage til at sikre, at der er tilstrækkelig faglighed i de nye styrelser.”*

I efteråret 2017 har UC SYD ansøgt om udbud af den nye uddannelse, og i den forbindelse havde de rekvireret en undersøgelse hos Deloitte Consulting (september 2017): *”Afdækning af behov for professions-bachelorer i skat i region Syddanmark. Baggrundsmateriale til UC SYD’s ansøgning om prækvalifikation. 2017”*, som ud over behovet i Region Syddanmark bekræfter det landsdækkende behov - og dermed også et behov i Region Midtjylland og Region Nordjylland.

Erhvervsakademi Aarhus har med interesse fulgt såvel udviklingen af uddannelsen samt skatteministeriets planer for den nye skatteforvaltning i hele Danmark. Desuden har vi qua vores egne undersøgelser og aftagerkontakt kunnet konstatere, at der også er et behov for professionsbacheloruddannelse i skat i vores dækningsområde.

Det skal bemærkes, at det af Skatteministeriets publikation *”En skatteforvaltning i hele Danmark, Skatteforvaltningen 2021”* ikke er muligt at sige, hvor mange af disse 3.300 medarbejdere, der forventes at have en mellemlang videregående uddannelse som f.eks. professionsbachelor i skat, men såvel PH Metropols og Deloitte’s undersøgelser viser, at dimittender med denne uddannelse vil blive efterspurgt i styrelserne/afdelingerne rundt om i hele Danmark.

Det skal videre bemærkes, at de beregninger, der lå til grund for PH Metropols prækvalifikation af den nye uddannelse/udbud af professionsbachelor i Skat, ikke tager højde for den opskrivning af skattestyrelser/afdelinger og skattemedarbejdere, der senest er udmeldt af Skatteministeriet. Her fik SKAT i det østjyske / Region Midtjylland yderligere 100 ekstra arbejdspladser i forbindelse med regeringens udflytningsplan nr. 2, bedre balance II, udmeldt onsdag den 17. januar 2018.

Ud over de nævnte gennemførte behovsanalyser har vi fra Erhvervsakademi Aarhus været i dialog med en række centrale aftagere og repræsentanter i vores primære dækningsområde/Region Midt:

- SKAT, Aarhus
  
- Redmark, Aarhus
  
- Aros Statsautoriserede revisorer
  
- SEGES akademi

- FSR – Danske revisorer
- Flexlease.nu

Alle har udtrykt behov for dimittender fra professionsbacheloruddannelsen i Skat og et udbud af uddannelsen på Erhvervsakademi Aarhus.

Erhvervsakademi Aarhus vurderer således, at PH Metropol og UC SYDs udbud ikke alene vil kunne dække efterspørgslen på landsplan. Dertil kommer, at der er erfaring for, at det kan være vanskeligt at tiltrække medarbejdere med videregående uddannelser, der er erhvervet i København til at arbejde vest for Storebælt og samme udfordring er gældende i at trække dimittender fra Region Syddjylland til at arbejde i Østjylland og generelt i Region Midtjylland.

Erhvervsakademi Aarhus vurderer således, at der er behov for at oprette et udbud af professionsbachelor i Skat i Aarhus. Et udbud af Professionsbachelor i Skat på Erhvervsakademi Aarhus vil først og fremmest skulle dække aftagerbehovet i Erhvervsakademi Aarhus' dækningsområde, men også efterspørgslen i hele Region Midtjylland. Ydermere vil det være forventeligt, at dimittender fra Erhvervsakademi Aarhus vil blive rekrutteret i Region Nordjylland.

Ud over skattestyrelserne forventes en del professionsbachelorer i skat at opnå beskæftigelse hos f.eks. revisorer, rådgivnings- og konsulentvirksomheder, landbrugsforeninger og inkasso, hvilket bekræftes af akademiets aftagerdialog samt Deloitte's undersøgelse i UC SYD's ansøgning. Derudover har vi undersøgt leasingbranchen, der også er positive overfor uddannelsen og ser behovet for en Professionsbachelor i skat hos Erhvervsakademi Aarhus.

Ca. en tredjedel af indholdet i uddannelsen til professionsbachelor i Skat (valgmodulerne og praktikken) kan tones, og toningen af udbuddet i Aarhus vil blive tilrettelagt i samarbejde med aftagerne i Erhvervsakademi Aarhus' lokale dækningsområde samt i Region Midtjylland og i Region Nordjylland. Vægten i toningen vil blive lagt inden for de styrelsesområder, hvor de studerende kommer i praktik.

En dimittend i Professionsbachelor i skat fra Erhvervsakademi Aarhus vil således være rustet til at søge ansættelse i professionen i såvel akademiets dækningsområde som i resten af landet. Erhvervsakademi Aarhus har allerede samarbejdet med mange af aftagerne, som det er naturligt at udvide samarbejdet med, sådan at disse aftagere også leverer cases og gæsteundervisere til professionsbacheloruddannelsen i Skat.

Et udbud af Professionsbachelor i Skat hos Erhvervsakademi Aarhus i Aarhus vil tage sigte på at bidrage til at dække den øgede efterspørgsel, der ventes i skattestyrelsernes afdelinger ført og fremmest i Erhvervsakademi Aarhus' eget dækningsområde og i Region Midtjylland samt endvidere i Region Nordjylland. Udbuddet vil blive tonet i det omfang det er muligt, så det matcher efterspørgslen hos aftagerne.

Akademiets behovsestimater på baggrund af de foreliggende behovsundersøgelser (egne som eksterne undersøgelser) estimerer en årlig efterspørgsel hos Skatteforvaltningen i Region Midtjylland på ca. *74 medarbejdere med en uddannelse på mellemlangt niveau* (behovsanalysen, tabel 3 og den efterfølgende tekst). Et forsigtigt estimat på efterspørgslen på en professionsbachelor i Skat i region Midt har vi skønnet til 15-30 dimittender. Tilsvarende estimerer vi en årlig efterspørgsel på *84 medarbejdere med professionsbacheloruddannelse i Skat* hos private arbejdsgivere. Tilsammen estimeres således en efterspørgsel på ca. 99-114 medarbejdere årligt. Når professionsbacheloruddannelsen i skat er indfaset på Erhvervsakademi Aarhus vil antallet af dimittender være på 60 årligt (ved 86 % gennemførelse). Vi vil løbende følge behovet og tilpasse optaget herefter.

Der vil således fortsat være plads til øvrige erhvervsakademi-, professionsbachelor- og diplomuddannede som f.eks. finansøkonomer, finansbachelorer og professionsbachelorer i offentlig administration, som allerede i dag rekrutteres til de offentlige og private virksomheder, der beskæftiger sig med skat.

---

[1] Seges Akademi leverer efteruddannelse til rådgivningsvirksomhederne i Dansk Landbrugsrådgivning.

#### **Hvilke aftagere har været inddraget i behovsundersøgelsen?**

Erhvervsakademi Aarhus har gennemført en deskresearch af de forudsætninger, som PH Metropol og UC Syd har fået uddannelsen prækvalificeret på, herunder de nye forudsætninger som skatteministeriet meldte ud i juni 2017.

Erhvervsakademi Aarhus har derudover haft dialog med fem centrale virksomheder og organisationer, offentlige såvel som private, primært i Erhvervsakademi Aarhus' dækningsområde. Akademiet har desuden haft en dialog med brancheorganisationen for revisorer, FSR i Danmark.

Dialogen har taget udgangspunkt i nedenstående punkter:

- Præsentation af uddannelsen
- Efterspørgsel af skattefaglige medarbejdere på mellemlangt videregående niveau, generelt og specifikt



- Udbud af praktikpladser

FSR i Danmark udtrykte sig positivt i relation til et udbud af professionsbacheloruddannelsen i skat på Erhvervsakademi Aarhus, og gav på branchens vegne udtryk for interesse i såvel at modtage praktikanter fra uddannelsen som at have behov for at ansætte dimittender fra uddannelsen.

**Beskriv ligheder og forskelle til beslægtede uddannelser, herunder beskæftigelse og eventuel dimensionering.**

I henhold til uddannelsesansøgningen fra PH Metropol rekrutteres der skattefaglige medarbejdere fra følgende uddannelser - indenfor fuldtidsuddannelsesområdet:

Erhvervsuddannelser: Kontoruddannelse med specialisering inden for administration, revision og økonomi med elevforløb i en offentlig eller privat virksomhed (kontoruddannede kan optages på Professionsbachelor i Skat)

Korte videregående uddannelser: **Finansøkonom**, kommunomuddannelsen og **jordbrugsteknologuddannelsen**

Mellemlange videregående uddannelser: HA.Jur.-skat, BA.Jur. og professionsbachelor i offentlig administration, **finansbachelor**

Lange videregående uddannelser: Cand.Jur., Cand.Merc.Jur., Cand.Oecon., Cand.Polit., Cand.Oecon.Agro. og Cand.Merc.Aud.

I Erhvervsakademi Aarhus' dækningsområde udbydes følgende beslægtede uddannelser:

Finansbachelor

Finansøkonom

Jordbrugsteknolog (studieretning økonomi)

Akademiuddannelsen i skatter og afgifter (deltid)

Professionsbachelor i offentlig administration

HA-jur, og Cand.merc.Jur samt Cand.merc.aud

BA-jur og Cand.jur samt Cand.oecon og Cand.polit, Master i skat

Professionsbachelor i offentlig administration har et enkelt valgmodul om skatte- og afgiftssystemet. Uddannelserne til Professionsbachelor i Skat og Professionsbachelor i Offentlig Administration er desuden fælles om at uddanne de studerende til at kunne agere i offentlige institutioner og virksomheder og til at kunne samarbejde tværfagligt. De to uddannelser komplementerer hinanden inden for det offentlige system, men har hver deres faglige kernekompetencer.

Tidligere behovsundersøgelser (Metropol og UC SYDs ansøgninger) viser, at der efterspørges efter begge typer medarbejdere. Aftagerfeltet for Professionsbachelor i Offentlig Administration er først og fremmest kommunerne, og aftagerfeltet for PB i Skat vil først og fremmest være Skattestyrelserne, men der vil være et vist overlap, således at skattestyrelserne også beskæftiger medarbejdere med Professionsbachelor i Offentlig Administration og kommunerne også vil kunne beskæftige medarbejdere med Professionsbachelor i Skat, ligesom begge i en vis udstrækning kan/vil kunne finde beskæftigelse i den private sektor.

I uddannelserne under de tre første punkter indgår kun i beskeden grad skattefagligt indhold (0-15 ECTS). På deltidsområdet findes såvel diplom i skat (udbydes af Metropol) som akademiuddannelsen i skatter og afgifter, de benyttes oftest af allerede ansatte medarbejdere, der ønskes om- eller opskolet. Disse efter- og videreuddannelsesmulighed forventes ikke at blive påvirket af oprettelsen af et udbud af Professionsbachelor i Skat på erhvervsakademiet.

I de nævnte lange videregående uddannelser findes i højere grad skattefagligt indhold. Det er imidlertid meget klart efter interviewrunde (jf. UC SYD's behovsafdækning), at både de offentlige og private virksomheder skelner skarpt mellem hvilke opgaver, der varetages af kandidatuddannede, og hvilke der varetages af medarbejdere med korte henholdsvis mellemlange videregående uddannelser.

Respondenterne i UC SYDs behovsafdækning gennemført af Deloitte omtalte tre akademi- og professionsbacheloruddannelser, som de kendte og i et vist omfang rekrutterer medarbejdere fra: Finansøkonom (ledighed ca. 8 % i 7. kvartal), finansbachelor (ledighed ca. 5 % i 7. kvartal) og Professionsbachelor i offentlig administration (ledighed ca. 13 % i 7. kvartal). Rekrutteringen fra disse tre uddannelser forventes at fortsætte, også efter Professionsbachelor i Skat begynder at dimittere, eftersom dimittenderne fra de tre omtalte uddannelser besidder kompetencer, som ikke ligger i Professionsbachelor i Skat. Ingen af de tre omtalte uddannelser er dimensionerede.

Uddannede som finansøkonom AK (retter sig primært mod banker, ejendomsadministration og forsikringsselskaber) og finansbachelor (retter sig primært mod banker, forsikringsselskaber, ejendomsmæglere og revisorer) fungerer i dag i SKAT til at løse nogle af de opgaver, som Professionsbacheloruddannelsen i Skat retter sig imod, men hovedsigtet for dem alle er den merkantile sektor.

Visse af kandidatuddannelserne og masteruddannelsen vil være relevante overbygningsuddannelser til Professionsbachelor i Skat.

Professionsbachelor i Skat vil, som også PH Metropol har redegjort for, ikke fortrænge de nævnte AK-, AU- og Professionsbachelor-uddannelser. Professionsbachelor i Skat vil fylde det kompetencegab, som allerede nu er udtalt, og som forventes at stige i de kommende år.

I forlængelse af såvel Metropol som UC SYDs ansøgning vil Professionsbacheloruddannelsen i Skat ikke fortrænge de nævnte uddannelser. I forlængelse heraf vurderes det i såvel vores egen behovsafdækning samt tidligere afdækning, at den nye uddannelse primært vil supplere og bidrage til, at aftagerne kan få dækket deres rekrutterings- og kompetencebehov mere direkte.

### **Rekrutteringsgrundlag og videreuddannelsesmuligheder**

Udbuddet af Professionsbacheloruddannelsen i Skat er i dag kun godkendt med udbud i København og Haderslev, jf. behovsafdækningen dokumenteres der også et behov for uddannelsen i Aarhus/Region Midtjylland.

De studerende rekrutteres primært fra de gymnasiale uddannelser og fra EUD-kontoruddannelsen samt andre med specifikke kombinationer af gymnasiale fag på A-, B- og C-niveau.

Erhvervsakademi Aarhus har gennem en lang årrække oparbejdet erfaring med at rekruttere til lignende uddannelser, hvorfor vi i dag har relativt let ved at rekruttere til uddannelser indenfor økonomi og skat, vi vurderer således ikke, at det vil blive svært at rekruttere til professionsbachelor i skat.

Behovet for dimittender vil blive fulgt løbende.

Vi vurderer, som tidligere nævnt, at et udbud af professionsbacheloruddannelsen i skat hos os i Aarhus alene vil have begrænset påvirkning på optaget på beslægtede uddannelser.

### **Forventet optag på de første 3 år af uddannelsen**

Forventet optag på Professionsbachelor i skat

1. år	35
2. år	70
3. år	70

**Hvis relevant: forventede praktikaftaler**

Uddannelsen udbydes første gang i september 2018. Det betyder, at de første studerende skal have praktikpladser i foråret 2021. Det vurderes, at det er yderst realistisk at indgå aftaler om praktikpladser til 32 studerende i 2021, 63 studerende i 2022 og 63 studerende i 2023 (antal beregnet med et forventet frafald på 10 %).

Erhvervsakademi Aarhus har et fælles praktikkoncept og karrierecenter for hele erhvervsakademiet. De overordnede guidelines er fælles for alle uddannelser. Beskrivelse af praktikkoncept og beskrivelse af karrierecentret kan rekvireres efter ønske.

Erhvervsakademi Aarhus har et omfattende netværk af praktikvirksomheder, hvor vi har kontakt til mere end 300 virksomheder indenfor finans og økonomi, udover SKAT. Blandt de eksisterende virksomheder er der ca. 40 virksomheder indenfor områder/brancher, der vil være direkte relevante for professionsbachelor i skat. Det er primært større virksomheder, som har kutyme for at tage flere praktikanter pr. semester.

Erhvervsakademi Aarhus har mange års erfaring med praktik fra den nuværende uddannelsesportefølje, og på uddannelserne er der generelt en rigtig god opbakning fra virksomhederne. Selv i en periode med ansættelsesstop inden for en del brancher har mange virksomheder taget studerende i praktik, og de har dermed bakket op om de videregående uddannelser i området.

Erhvervsakademi Aarhus har gennem de sidste år oplevet, at vi har haft flere praktikpladser, end vi har studerende, der skal i praktik.

På baggrund af ovenstående og antallet af relevante virksomheder i det geografiske område samt tilkendegivelser i behovsafdækningen, anses det for sandsynligt, at det nødvendige antal praktikpladser kan tilvejebringes. Nederst på formularen

**Øvrige bemærkninger til ansøgningen**

Et udbud af Professionsbachelor i Skat med placering i Aarhus på Erhvervsakademi Aarhus understøtter Skatteministeriets bestræbelse på at decentralisere skattestyrelserne. Det er akademiets vurdering, at decentralisering af statslige arbejdspladser bedst understøttes, når tilhørende uddannelser også placeres decentralt, og at placering af et udbud af Professionsbachelor i Skat i Aarhus vil styrke de decentrale skattestyrelser/skattecentres mulighed for at tiltrække medarbejdere med relevante kompetencer.

Et udbud af Professionsbacheloruddannelsen i Skat på Erhvervsakademi Aarhus vil indgå i et allerede eksisterende kompetent fagligt miljø med flere skatteeksperter. På vores nuværende uddannelser indenfor Finans og Økonomi har vi ansat 1 PhD i moms, 3 medarbejdere med tidligere ansættelse hos SKAT, 7 undervisere med en cand.merc AUD baggrund. Derudover har 2 medarbejdere lang erfaring med at undervise i både person- og erhvervsstat. Alle vores undervisere ansættes efter retningslinjerne om, at de skal have en relevant uddannelse på minimum kandidatniveau og med relevant erhvervs erfaring indenfor de områder de skal undervise i.

Akademiet har derudover gennem flere år samarbejdet med SKAT omkring dækning af deres behov for kompetencer. Her vil et udbud af Professionsbacheloruddannelsen i Skat kunne fuldende den uddannelsesportefølje, der er nødvendig for, at vi i dækningsområdet kan levere de efterspurgte kompetencer fra SKAT i fremtiden.

**Hermed erklæres, at ansøgning om prækvalifikation er godkendt af institutionens rektor**

Ja

**Status på ansøgningen**

Afslag

**Ansøgningsrunde**

2018-1

**Afgørelsesbilag - Upload PDF-fil**

**Samlet godkendelsesbrev - Upload PDF-fil**

---

# Behovsanalyse

---

Professionsbacheloruddannelsen i skat

Udarbejdet i forbindelse med  
ansøgning om udbud af  
professionsbacheloruddannelsen i  
skat på Erhvervsakademi Aarhus.

2018.02.01.

## Indholdsfortegnelse

1. Indledning .....	3
2. Behovsafdækning på landsplan.....	3
3. Behovsafdækning af Region Midtjylland og dækningsområde.....	4
3.1 Nye styrelser uden for hovedstadsområdet .....	5
3.2 En ny skatteforvaltning i 26 byer .....	5
Udbud af praktikpladser i det offentlige .....	9
3.3 Det private arbejdsmarked for professionsbachelorere i skat i Region Midtjylland....	9
Udbud af praktikpladser i det private.....	11
4. Samlet behov hos skat og på det private arbejdsmarked .....	12

## 1. Indledning

---

Erhvervsakademi Aarhus har udarbejdet nærværende behovsanalyse, som indledningsvist er baseret på et desk research af den allerede eksisterende behovsafklaring, såsom SKATs udmeldinger om arbejdskraft, Metropols og UC Syds behovsanalyser, herunder deres behovsanalyser og behovsestimeringer fra Teknologisk Institut og Deloitte. Undersøgelserne er herefter relateret til vores dækningsområde samt er suppleret med behovsafklarende kontakt med repræsentative aftagere i vores dækningsområde.

Baggrunden for behovsanalysen er, at Erhvervsakademi Aarhus ønsker at udbyde den skattefaglige professionsbacheloruddannelse, professionsbachelor i skat med studiestart september 2018. Erhvervsakademi Aarhus vil udbyde uddannelsen på akademiets hovedlokation på Sønderhøj, hvor vi allerede udbyder en række uddannelser med et lignende fagligt miljø indenfor finans, økonomi, rådgivning samt skatter og afgifter. I forbindelse med prækvalifikationsansøgningen har vi udarbejdet nærværende opsamling af behovsafdækning og behovsanalyse med henblik på at dokumentere behovet for dimittenderne i akademiets primære dækningsområde, samt sandsynliggørelse af at der et tilstrækkeligt antal praktikpladser til stede i dækningsområdet.

## 2. Behovsafdækning på landsplan

---

Teknologisk Institut har tidligere på opdrag fra Metropol vurderet, at arbejdsmarkedets efterspørgsel efter medarbejdere med en skattefaglig uddannelse på mellemlangt niveau er på 3.000 til 10.000 personer på landsplan (Teknologisk Institut, 2016). Estimatet er baseret på i alt 40 interviews med ledere fra offentlige og private virksomheder inden for det skattefaglige område i hele Danmark.

Branche	Antal	Forudsætning
Offentlig sektor	3.000 (2.000 > 52 år)	Alle medlemmer af Dansk Told og Skatteforbund med mellemlang uddannelse
Revision (69002) og finansiel service (66000)	3.000	60% af virksomhederne i de to brancher ansætter én medarbejder

Tabel 1: Estimer for national efterspørgsel efter professionsbachelorer fordelt på brancher. Kilde: Teknologisk Institut (2016). Afdækning af behov for udvikling af en professionsbachelor i skat, s. 27-28.

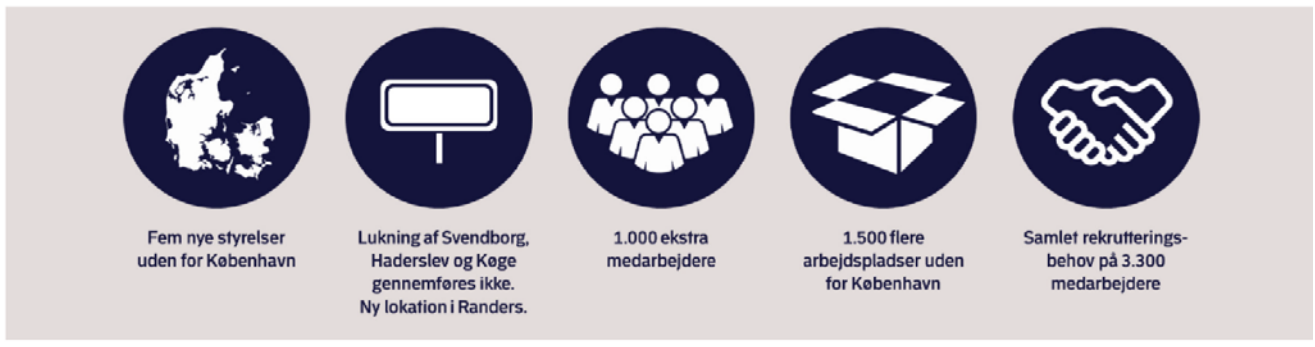
På baggrund af de gennemførte interviews vurderer Teknologisk Institut, at kompetenceprofilen for en professionsbachelor i skat primært efterspørges i SKAT og andre offentlige myndigheder, og sekundært i mindre revisions- og rådgivningsvirksomheder. Teknologisk Institut vurderer endvidere på baggrund af kortlægningen, at kompetenceprofilen kun i meget begrænset omfang efterspørges af store revisionsvirksomheder og advokatvirksomheder både i dag og i fremtiden, da disse som udgangspunkt efterspørger medarbejdere med et kvalifikationsniveau svarende til en lang videregående uddannelse.

Teknologisk Institut vurderer, at der på baggrund af analysen ikke er grundlag for at estimere antallet af forventede praktikpladser med tilstrækkelig præcision. SKAT har i forbindelse med analysen anført, at man på tidspunktet for analysen havde vanskeligt ved at besætte praktikstillinger, hvoraf størstedelen var i Jylland. Den problemstilling bliver antageligt større i takt med udflytningen af arbejdspladser i SKAT.



*”Det er forventningen, at 2.300 medarbejdere går på pension eller finder anden beskæftigelse frem mod 2021. Med tilførslen af de 1.000 ekstra medarbejdere fra ’Et nyt skattevæsen’ betyder det, at der frem mod 2021 samlet set skal rekrutteres op mod 3.300 medarbejdere i den danske skatteforvaltning. Der er således tale om en historisk stor og omfattende rekruttering af medarbejdere med mange forskellige kompetencer.”  
(citater fra Skatteministeriets publikation, En skatteforvaltning i hele Danmark)*

**Figur 1. En skatteforvaltning i hele Danmark**



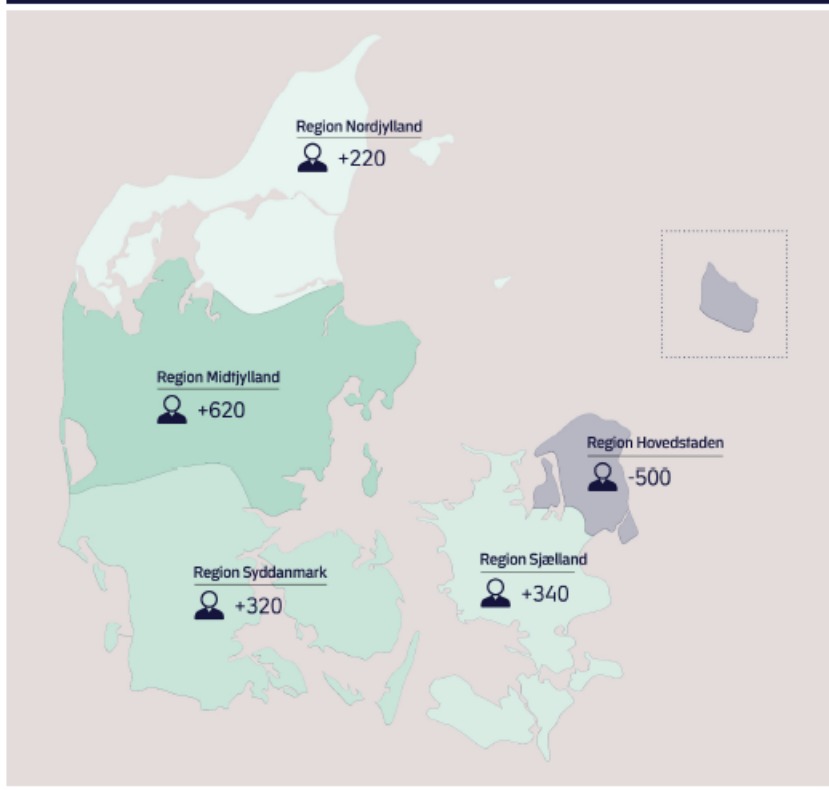
Kilde: Skatteministeriet.

### 3. Behovsafdækning af Region Midtjylland og dækningsområde

Som led i behovsafdækningen har akademiet gennemført aftagerdialoger med centrale private og offentlige arbejdsgivere i Region Midtjylland – primært i vores eget dækningsområde inden for de brancher, hvor skattefaglige professionsbachelorere forventes at finde beskæftigelse.

Kortlægningen dækker således primært skattemyndigheden, herunder de nye skattecentre, Skatteankestyrelsen og Toldekspeditionen (den nye Toldstyrelse). Sekundært er det revisions- og rådgivningsbranchen, herunder landbrugsrådgivning. Da Teknologisk Institut vurderer, at efterspørgslen på skattefaglige professionsbachelorere i advokatbranchen på landsplan svarer til 0-5 medarbejdere, omfatter behovsafdækningen i Erhvervsakademi Aarhus' dækningsområde ikke advokatvirksomheder.

Figur 2. 1.500 arbejdspladser uden for Hovedstadsområdet



Kilde: Skatteministeriet.

### 3.1 Nye styrelser uden for hovedstadsområdet

Med oprettelsen af de syv nye styrelser, der erstatter SKAT fra 1. juli 2018, vil der samlet set være ni styrelser under Skatteministeriets ressort.

Hovedkvartererne for de ni styrelser vil være fordelt over hele landet. Fem af de nye styrelshovedkvarterer er placeret uden for Hovedstadsområdet og understøtter regeringens ambition om flytninger af statslige arbejdspladser og styrelser. I hovedkvartererne placeres direktøren sammen med stabs- og styringsfunktioner. Derudover vil de fleste styrelser have en større produktionsenhed placeret sammen med hovedkvarteret for at sikre en større sammenhæng mellem topledelsen og den daglige drift. Ud over de syv nye styrelshovedkvarterer etableres tre mindre hovedkvarterer for hvert af de tre fagområder i den største styrelse, Skattestyrelsen. Det drejer sig om områderne personbeskatning, erhvervsbeskatning og selskabsbeskatning, der placeres i hhv. Ribe, Høje-Taastrup og Aarhus.

### 3.2 En ny skatteforvaltning i 26 byer

Skatteministeriets styrelser med dertilhørende statslige arbejdspladser vil i 2021 være bredt fordelt i hele Danmark med en tilstedeværelse i 26 byer, jf. figur 4. Det skal holdes op mod, at tre af de nuværende byer stod til at skulle fraflyttes, og lokationerne i de pågældende byer skulle lukkes ned, som følge af SR-regeringens beslutning i 2014 under den daværende skatteminister Morten Østergaard.

Med en skatteforvaltning i hele Danmark bevares således 370 statslige arbejdspladser i Haderslev, Svendborg og Køge, og der oprettes samtidig en **ny lokation i Randers med 150 statslige arbejdspladser.**

Udover de fire byer tilføres 16 byer uden for hovedstadsområdet flere medarbejdere, end tilfældet er i dag. I Østjylland vil der være kontorer i Aarhus, Grenå, Randers, Horsens, Silkeborg, og derudover vil der i Region Midtjylland være kontorer i Struer, Skive, Herning og Ringkøbing.

Figur 4. Antallet af medarbejdere 2017 - 2021

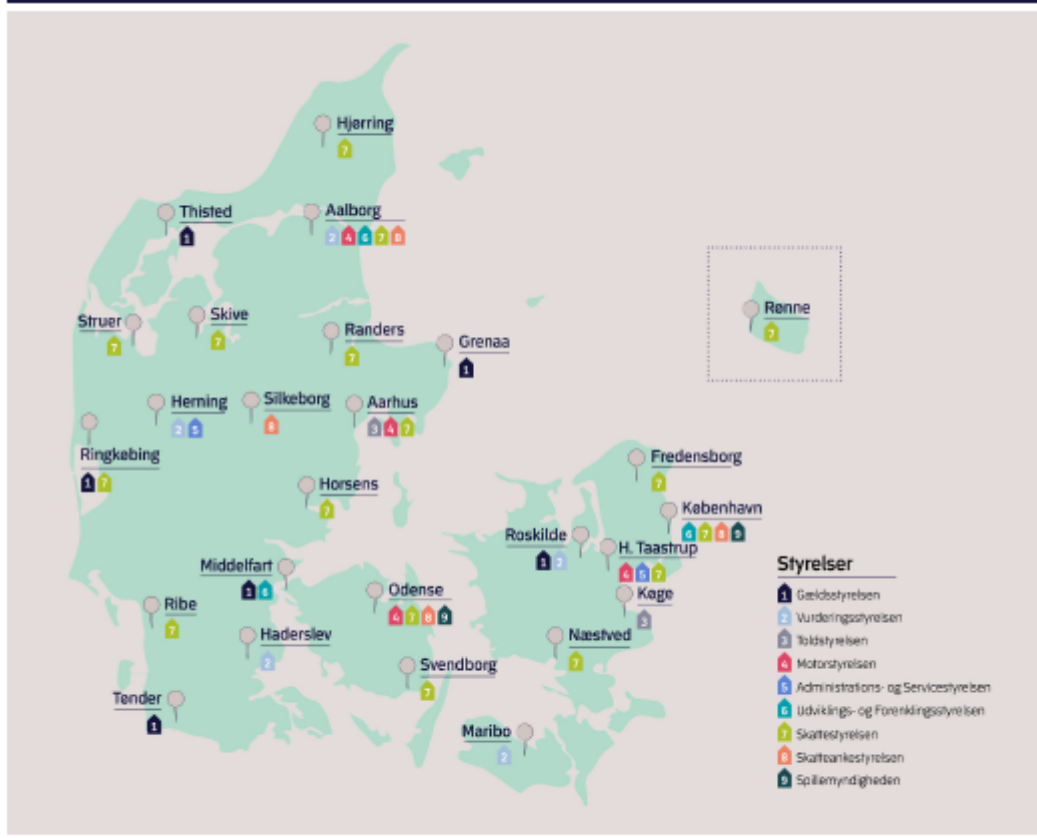


Kilde: Skatteministeriet.

Anm.: Skatteministeriets departement, servicemedarbejdere og tolderne, der er placeret langs landets grænser, fremgår ikke af figuren.

*”En stor andel af de nye medarbejdere skal rekrutteres til skatteforvaltningens kerneopgaver som fx vejledning og kontrol på told- og skatteområdet, inddrivelse af gæld, værdiansættelse af ejendomme samt behandling af klagesager. Her er der brug for medarbejdere med kompetencer inden for fx revision, regnskab og generel sagsbehandling. Det skal bl.a. understøttes af den nye skræddersyede, skattefaglige professionsbacheloruddannelse på Metropol, der skal bidrage til at sikre, at der er tilstrækkelig faglighed i de nye styrelser.” (Citater fra Skatteministeriets publikation, En skatteforvaltning i hele Danmark).*

**Figur 7. Lokalisering af ni styrelser på færre adresser**



Kilde: Skatteministeriet.

Anm. Et mindre antal fogeder fra Gældsstyrelsen vil være placeret på enkelte af de øvrige styrelser's lokationer for at sikre nærhed til de 24 retskredse.

I forbindelse med uddannelse- og udbudsansøgningerne fra UC Metropol og UC SYD har hhv. Teknologisk Institut og Deloitte gennemført en række interviews, der underbygger de respektive behovsanalyser, og resultaterne af disse analyser er benyttet til at underbygge behovet for professionsbacheloruddannelsen i skat på landsplan. Vi læner os op ad de to gennemførte analyser, der belyser behovet på landsplan, og derudover har vi gennemført interviews med aftagere/organisationer både hos SKAT og på det private arbejdsmarked, se tabel 2.

Person	Virksomhed	Branche	Relevans-tilkendegivelse
Marlene Krogh	Redmark, Aarhus	Revisor, rådgivning	Bilag 1
Morten Ballum Lind Birkebæk	Aros Statsautoriserede revisorer	Revisor, rådgivning	Bilag 2
Karen Tegllund	SEGES akademi	Rådgivning	Bilag 3
Tom Vile Sørensen	FSR – Danske Revisorer	Rådgivning	Bilag 4
Kent Bernsdorf	Flexlease.nu	Leasing	Bilag 5
Jens Sørensen	Skat	Skattemyndigheden	Bilag 6

Tabel 2 viser en oversigt over de interviews, vi har gennemført med aftagere i vores dækningsområde.

Samlet repræsenterer aftagerne således et repræsentativt udsnit af arbejdsgivere inden for det omfattede opgavefelt, som professionsbachelorere i skat vil dække.

Fælles for de potentielle arbejdsgivere, som har bidraget til behovsafdækningen, er en generel positiv indstilling over for Erhvervsakademi Aarhus' ønske om at udbyde en professionsbachelor i skat i Region Midtjylland. Det er især udsigten til medarbejdere med mere anvendelsesorienteret viden om skat samt

praktisk kunnen i forhold til it-understøttelsen på skatteområdet, end de nyuddannede akademikere typisk har, som gør uddannelsesprofilen interessant for arbejdsgiverne. Samtidigt forudser de adspurgte arbejdsgivere, at den nye uddannelse kan være med til at afhjælpe de oplevede vanskeligheder med at tiltrække og fastholde kvalificeret arbejdskraft i regionen.

Omlægningen og udflytningen af SKAT i syv nye styrelser forventes at øge antallet af medarbejdere i SKAT med ca. 1.000 medarbejdere på landsplan og ca. 620 medarbejdere i Region Midtjylland frem mod 1. januar 2021. Med sidste udmelding i Bedre Balance II, udmeldt onsdag den 17. januar 2018, bliver der udlagt yderligere 100 stillinger indenfor SKAT i Region Midtjylland.

Der er endnu ikke endeligt afklaret, hvordan medarbejdersammensætningen i de forskellige styrelses afdelinger i Region Midtjylland kommer til at se ud. Derfor estimeres efterspørgslen efter medarbejdere med professionsbachelor i skat i Erhvervsakademi Aarhus dækningsområde og Region Midtjylland med afsæt i skatteministeriets estimerer for medarbejderantal og sammensætning af de nye styrelser, og kvalificeres af de gennemførte interviews med lederne i den nuværende skatteforvaltning. Nedenfor beskrives nogle af de centrale afdelinger/styrelser:

#### **Toldekspeditionen**

Omlægningen af SKAT vil øge antallet af medarbejdere i Toldekspeditionen og enhedens opgaveportefølje i Aarhus. Omlægningen kommer til udtryk ved, at der opbygges en central toldstyrelse med hovedkvarter i Aarhus med 200-300 medarbejdere, hvor der i dag blot er 80 medarbejdere.

#### **Motorstyrelsen**

Motorstyrelsen får kontor i Aarhus med hovedsæde i Aalborg. Motorstyrelsen kommer til at bestå af 250-300 medarbejdere, hvoraf det forventes, at ca. 50 medarbejdere vil blive placeret på kontoret i Aarhus.

#### **Gældsstyrelsen**

Gældsstyrelsen får kontor i Grenaa med hovedsædet placeret i Middelfart. Gældsstyrelsen kommer til at bestå af ca. 1.500 medarbejdere, hvoraf det forventes at ca. 150 medarbejdere vil blive placeret på kontoret i Grenaa, derudover bliver der i Region Midtjylland også kontor for Gældsstyrelsen i Ringkøbing. Inddrivelse har ifølge Deloitte's undersøgelse på nuværende tidspunkt vanskeligt ved at rekruttere kvalificeret personale, særligt til lokaliteter i Jylland. Deloitte vurderer endvidere, at problemet forventeligt vil tage til med omlægningen af SKAT og udflytning af arbejdspladser til provinsen.

#### **Administrations- og servicestyrelsen**

Administrations- og servicestyrelsen får hovedkvarter i Herning samt et kontor i Høje Taastrup. Styrelsen kommer til at bestå af ca. 300-350 medarbejdere, hvoraf det forventes, at ca. 200 medarbejdere bliver placeret i Herning.

SKAT vurderer, at det endnu ikke er muligt at forudsige den fremadrettede efterspørgsel på medarbejdere med en professionsbachelor i skat i Aarhus og Region Midtjylland. Derfor estimeres efterspørgslen som et regneeksempel med følgende input:

- Det eksisterende medarbejderantal (jf. Tabel 3) på lokaliteterne i Region Midtjylland
- Den forventede vækst i antallet af medarbejdere i Region Midtjylland på tværs af styrelser og lokaliteter efter omlægningen (+620)

- 50 procent medarbejdere med en mellemlang uddannelse (skattefaglig eller ej).

Tabel 3 opsummerer regneeksemplet. Da det ikke er muligt at dele medarbejderantallet op på de enkelte styrelser, dækker estimatet efterspørgslen fra hele Skatteforvaltningen i Region Midtjylland.

Arbejdsgiver	Antal medarbejdere (2021)	Antal medarbejdere med mellemlang uddannelse	Estimeret årlig efterspørgsel (2021-->)
Skatteforvaltningen i Region Midt	1.490	745 (50%)	74

Tabel 3: Regneeksempel – Skatteforvaltningens efterspørgsel på professionsbachelorer i Region Midtjylland efter omlægning (2021). Note I: Den årlige efterspørgsel er estimeret med afsæt i 10% personaleomsætning, som ifølge SKAT's HR-afdeling udgjorde den faktiske personaleomsætning i 2016.

Samlet svarer det til et estimat på en årlig efterspørgsel hos Skatteforvaltningen i Region Midtjylland på ca. 74 medarbejdere med en uddannelse på mellemlangt niveau. SKAT har tidligere udtalt, at de forventer at rekruttere 50 dimittender fra uddannelsen. Denne forskel er en usikkerhed, som hersker på baggrund af de mange udflytningsplaner, og de nye skattestyrelser som skal etableres. Et forsigtigt skøn på baggrund af ovenstående er, at der hos SKAT i Region Midtjylland vil være en årlig efterspørgsel på til 15-30 professionsbachelorer i Skat. Hverken SKAT eller vi vurderer, at der er behov for bekymring over denne usikkerhed, da vi ligeledes har undersøgt og fået bekræftet efterspørgslen efter skattekompetencer på mellemlangt niveau/dimittender fra Professionsbacheloruddannelsen i Skat på det private arbejdsmarked.

### Udbud af praktikpladser i det offentlige

HR i SKAT udtaler, at man fremadrettet forventer at øge antallet af praktikanter i organisationen for at styrke kompetencepuljen i styrelsernes nærområder (udtalt i tidligere behovsanalyse, Deloitte). Alt i alt vurderer HR, at SKAT efter omlægningen kan rumme 50-60 praktikanter på landsplan.

I forhold til styrelser og medarbejdere i SKAT i Region Midtjylland vil det svare til et estimat på, at skatteforvaltningen i Region Midtjylland kan tilbyde 15-25 praktikpladser til studerende på professionsbachelor i skat, der første gang vil have behov for praktikpladser i 2021/2022. Herefter forventes udbuddet af praktikpladser at stige i takt med, at den nye skatteforvaltning falder på plads.

### 3.3 Det private arbejdsmarked for professionsbachelorer i skat i Region Midtjylland

Blandt de potentielle private arbejdsgivere i Region Midtjylland har vi ved de private aftagere spurgt ind til deres forventning til beskæftigelse af dimittender fra professionsbacheloruddannelsen i skat.

Aros statsautoriserede revisorer I/S udtaler:

*... vi ønsker uddannelsen Professionsbachelor i skat oprettet i Aarhus på Erhvervsakademi Aarhus. Uddannelsen vil her kunne dække vores behov for kompetence på en bedre og mere målrettet måde, end vi kan få dem dækket i rekrutteringssammenhæng i dag.*

Tabellen nedenfor viser antallet af virksomhedernes efterspørgsel efter medarbejdere med en skattefaglig uddannelse på mellemlangt niveau samt efterspørgsel efter studerende i praktik i 2021 og frem.

Arbejdsgiver	Antal (2017)	Estimeret årlig efterspørgsel – ansættelse af dimittender (2021-->)	Estimeret årlig efterspørgsel – studerende i praktik
Aros Statsautoriserede revisorer	50	1	1
Redmark	200	3	3
Seges Akademi (repræsenterer partnervirksomheder i DLBR – 31 på landsplan 1-3 dimittender og tilsvarende ifm. praktik) (7 i Region Midtjylland)	est. 560	14	14
Flexlease.nu (Aarhus afd.)	10	1	1

Tabel 4: Efterspørgsel efter uddannelsesprofil blandt private arbejdsgivere

Med den estimerede personaleomsætning vil de interviewede aftagere årligt have brug for 19 nye medarbejdere med en skattefaglig uddannelse på mellemlangt niveau.

FSR Danske Revisorer udtaler blandt andet:

*”Vi vurderer, at vores medlemmer, de registrerede og statsautoriserede revisionsvirksomheder, har behov for medarbejdere med skattefaglige kompetencer og at det vil være relevant for vores medlemmer både at have professionsbachelorstuderende i skat på praktik og ansætte dem efterfølgende.”*

Set i sammenhæng med de tidligere behovsafdekninger betyder det, at den ovenfor estimerede efterspørgsel efter professionsbachelor i skat på det private arbejdsmarked inden for bogføring og revision (branchekode 69) i Erhvervsakademi Aarhus' dækningsområde/Region Midtjylland ud fra et forsigtigt skøn vil være på 31/84.

	Antal virksomheder	Antal ansatte	Forventet antal ansatte /praktikanter pr. virksomhed	Estimeret efterspørgsel dimittender/ansættelse pr. år	Estimeret efterspørgsel praktikanter pr. år
Virksomheder med 0 ansatte	372	372	0	0	0
Virksomheder med 1-9 ansatte	90	215	0,25	23	23
Virksomheder med 10-24 ansatte	7	96	0,5	4	4
Virksomheder med 25-49 ansatte	1	31	0,75	1	1
Virksomheder med 50-99 ansatte	0	0	1	0	0
Virksomheder med 100-ansatte	1	997	3	3	3
Estimeret behov i alt branchekode 6920 (revision)	471	1711		31	31

Kilde: Datatræk fra Orbis, Erhvervsakademi Aarhus' dækningsområde: Aarhus kommune, Syddjurs kommune og Samsø kommune.

	Antal virksomheder	Antal ansatte	Forventet antal ansatte /praktikanter pr. virksomhed	Estimeret efterspørgsel dimittender/ansættelse pr. år	Estimeret efterspørgsel praktikanter pr. år
Virksomheder med 0 ansatte	883	883	0	0	0

Virksomheder med 1-9 ansatte	221	514	0,25	55	55
Virksomheder med 10-24 ansatte	26	388	0,5	13	13
Virksomheder med 25-49 ansatte	7	238	0,75	5	5
Virksomheder med 50-99 ansatte	2	148	1	2	2
Virksomheder med 100- ansatte	3	1235	3	9	9
Estimeret behov i alt branchekode 6920 (revision)	1142	3406		84	84

Kilde: Datatræk fra Orbis, Region Midtjylland.

Estimatet er et forsigtigt skøn for, i hvilken grad det private arbejdsmarked i regionen inden for revisionsbranchen vil efterspørge arbejdskraft med den specifikke kompetenceprofil. Beregningen er baseret på, at virksomhederne årligt vil kunne beskæftige / tage i praktik mellem ingen og 3 dimittender fra professionsbacheloruddannelsen i skat.

***Dertil kommer efterspørgslen fra de landsdækkende revisionsfirmaer, som ikke har hovedsæde i henholdsvis dækningsområdet/Region Midtjylland, det vil sige Deloitte, PWC, KPMG o.l. som forventes at aftage dimittender og praktikanter i et vist omfang ud over de ovennævnte tabeller.***

Samlet svarer det til en årlig efterspørgsel blandt de private arbejdsgivere i Region Midtjylland på ca. 84 medarbejdere med en skattefaglig uddannelse på mellemlangt niveau. Hertil kommer efterspørgslen fra øvrige brancher eksempelvis rådgivning- og konsulentbranchen og evt. mindre virksomheder, eksempelvis leasingvirksomheder.

Flexlease.nu udtaler:

*”Vi har brug for – både nu og i fremtiden – skattefaglige kompetencer. I forhold til de nye afgifts- og skattemæssige ændringer som Regeringen med støtte fra Dansk Folkeparti vedtog i efteråret 2017, vil det gavne os med en uddannelse, som sikrer en specialiseret skattefaglig viden samt på et mellemlangt kvalifikationsniveau svarende til en professionsbachelor i skat.”*

### Udbud af praktikpladser i det private

De private arbejdsgivere, som indgår i behovsafdækningen, har begge erfaring med at tilbyde praktikforløb til studerende på mellemlange uddannelser. Det har hidtil været studerende inden for finansøkonomi, revision og administration, som virksomhederne har tilbudt praktik, men de er meget åbne over for at tilbyde et antal praktikforløb til studerende på professionsuddannelsen i skat.

Samlet estimerer de adspurgte private arbejdsgivere, at de kan tilbyde ca. 19 praktikpladser til studerende. Summeret til hhv. vores dækningsområde/Region Midtjylland vil det være 31/84 praktikpladser til studerende på professionsbachelor i skat i efteråret 2021. Således forventes det ikke at blive svært at facilitere relevante praktikpladser til de studerende på uddannelsen på Erhvervsakademi Aarhus.



Ligesom det er tilfældet med efterspørgslen på arbejdskraft, er det sandsynligt, at andre private virksomheder i regionen, som ikke er inkluderet i afdækningen (branchekode 69), kan tilbyde praktikpladser til de studerende. At dømme efter det estimerede udbud af praktikpladser hos de adspurgte sammenholdt med vores mangeårige erfaring med at facilitere relevante praktikpladser indenfor det økonomiske område, forventes det ikke blive en udfordring at skaffe et tilstrækkeligt antal relevante praktikpladser hverken hos SKAT eller på det private arbejdsmarked.

Relevanstilkendegivelser fra de nævnte aftagere er vedlagt som bilag til ansøgningen.

## 4. Samlet behov hos skat og på det private arbejdsmarked

---

På baggrund af ovenstående og de forudgående behovsanalyser kan et forsigtigt estimat på efterspørgslen efter dimittender fra professionsbacheloruddannelsen sammenfattes til årligt at være 99-114 i Region Midtjylland (baseret på 15-30 hos SKAT og 84 hos revisionsbranchen). De øvrige brancher (rådgivning- og konsulentbranchen) ikke indregnet i dette, hvilket bestyrker, at det er et forsigtigt estimat.

*Tilkendegivelsesskrivelse  
Erhvervsakademi Aarhus  
Sønderhøj 30, 8260 Viby J*

*Aarhus, den 13. december 2017*

Hermed tilkendegiver Redmark, at vi ønsker uddannelsen Professionsbachelor i skat oprettet i Aarhus på Erhvervsakademi Aarhus. Uddannelsen vil kunne supplere vores behov for kompetence indenfor skat og regnskab.

Vi vurderer, at vores virksomhed både nu og i fremtiden vil efterspørge skatte- og regnskabsfaglige kompetencer. Dette gælder både på et højt kvalifikationsniveau til stillinger præget af høj opgavekompleksitet, dyb specialiseret skattefaglig viden samt på et mellemlangt kvalifikationsniveau svarende til en professionsbachelor i skat.

Redmark skønner at have interesse i at ansætte 3 dimittender årligt fra Professionsbachelor i skat. Redmark forventer årligt at kunne skabe et tilsvarende antal praktikpladser til Professionsbachelor i skat.

Redmark er Danmarks 8 største revisionsfirma og beskæftiger ca. 200 ansatte. Redmark har kontorer i Aalborg, Aarhus og København.

I forhold til selve uddannelsen er det efter min opfattelse, en brugbar uddannelse med en relevant kompetenceprofil, hvor dimittender vil være til stor nytte for virksomhederne og ikke mindst være attraktive på arbejdsmarkedet.

Med venlig hilsen

A handwritten signature in blue ink, appearing to read 'Marlene Krogh', written over a faint blue line.

Marlene Krogh

HR Chef  
Redmark

Aarhus, d. 13. december 2017

**Tilkendegivelsesskrivelse:**

Hermed tilkendegiver Aros statsautoriserede revisorer I/S, at vi ønsker uddannelsen Professionsbachelor i skat oprettet i Aarhus på Erhvervsakademi Aarhus. Uddannelsen vil her kunne dække vores behov for kompetence på en bedre og mere målrettet måde, end vi kan få dem dækket i rekrutteringssammenhæng i dag.

Vi vurderer, at vores virksomhed både nu og i fremtiden vil efterspørge skattefaglige kompetencer. Både på et højt kvalifikationsniveau til stillinger præget af høj opgavekompleksitet og et behov for dyb specialiseret skattefaglig viden samt på et mellemlangt kvalifikationsniveau svarende til en professionsbachelor i skat.

Aros statsautoriserede revisorer I/S skønner at have interesse i at ansætte 1 dimittend årligt fra Professionsbachelor i skat.

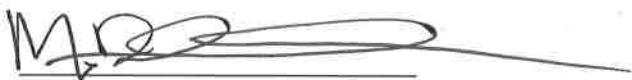
Aros statsautoriserede revisorer I/S forventer at kunne skabe praktikpladser til 1 studerende på Professionsbachelor i skat årligt.

Aros statsautoriserede revisorer er et ungt og proaktivt revisionsfirma, som er etableret i 2005. Firmaets domicil er i centrum af Aarhus. Firmaet har 4 partnere, som alle er statsautoriserede revisorer. Herudover er der beskæftiget ca. 50 medarbejdere i firmaet.

Det er min opfattelse at vores behov ligeledes må være gældende i andre virksomheder i vores branche.

I forhold til selve uddannelsen er det efter min opfattelse, at det er en meget brugbar uddannelse med en relevant kompetenceprofil, hvor dimittender vil være til stor nytte for virksomhederne fra første dag og være attraktive på arbejdsmarkedet.

Med venlig hilsen



Morten Ballum Lind Birkebæk  
statsautoriseret revisor, partner  
aROS  
statsautoriserede revisorer I/S

Maria Aggerholm  
Uddannelseschef  
Erhvervsakademi Aarhus

22. december 2017

Hermed tilkendegiver SEGES Akademi, at vi ønsker uddannelsen Professionsbachelor i skat oprettet i Aarhus på Erhvervsakademi Aarhus.

Vi vurderer, at vores tilknyttede partnervirksomheder i Dansk Landbrugsrådgivning både nu og i fremtiden vil efterspørge skattefaglige kompetencer. Både på et højt kvalifikationsniveau til stillinger præget af høj opgavekompleksitet og et behov for dyb specialiseret skattefaglig viden samt på et mellemlang kvalifikationsniveau svarende til en professionsbachelor i skat.

SEGES Akademi skønner, at partnervirksomhederne i DLBR vil have interesse i at ansætte 1-3 dimittender årligt fra Professionsbachelor i skat. Tilsvarende antal er gældende for praktikpladser for studerende på Professionsbachelor i skat årligt.

SEGES Akademi leverer efteruddannelse til rådgivningsvirksomhederne i Dansk Landbrugsrådgivning. Vi gennemfører årligt 320 kurser med besøg af 8.000 deltagere. Omsætningen er på ca. 17 mio. kr. Rådgivningsvirksomhederne i dansk landbrugsrådgivning beskæftiger ca. 650 økonomimedarbejdere og ca. 500 økonomirådgivere fordelt over hele landet. Deres primære opgave er at udarbejde regnskaber og yde økonomisk rådgivning til landbrugsvirksomheder.

I forhold til selve uddannelsen er det min opfattelse, at det er en brugbar uddannelse med en relevant kompetenceprofil, hvor dimittender vil være til stor nytte for rådgivningsvirksomhederne fra første dag og være attraktive på arbejdsmarkedet.



Karen Tegllund  
Uddannelseschef  
D +45 8740 5107  
M +45 2171 7766  
E kat@seges.dk

Erhvervsakademi Aarhus  
Att.: Uddannelseschef Maria Mols  
Sønderhøj 30  
8260 Viby J

18. december 2017

**Positiv tilkendegivelse vedrørende Erhvervsakademi Aarhus ansøgning om at udbyde professionsbachelor i skat**

FSR – danske revisorer giver hermed sin positive tilkendegivelse vedrørende Erhvervsakademi Aarhus ansøgning om at udbyde professionsbachelor i skat jf. det indhold og sigte uddannelsen har efter vores oplysninger jf. UddannelsesGuiden

Vi har i revisorbranchen over en årrække haft gode erfaringer med kombinationen af uddannelse og erhvervsarbejde. En kombination som er indbygget i professionsbacheloruddannelsen.

Vi vurderer, at vores medlemmer, de registrerede og statsautoriserede revisionsvirksomheder, har behov for medarbejdere med skattefaglige kompetencer og at det vil være relevant for vores medlemmer både at have professionsbachelorstuderende i skat på praktik og ansætte dem efterfølgende.

FSR – danske revisorer repræsenterer revisorbranchen i Danmark. Vi har cirka 5.000 personlige medlemmer og cirka 600 revisions- og rådgivningsvirksomheder som medlemmer. Revisorbranchen omsætter for cirka 15 milliarder kroner og beskæftiger cirka 14.000 medarbejdere.



Med venlig hilsen

Tom Vile Jensen  
Erhvervspolitisk direktør

FSR – danske revisorer  
Kronprinsessegade 8  
DK - 1306 København K

Telefon +45 3393 9191  
fsr@fsr.dk  
www.fsr.dk

CVR. 55 09 72 16  
Danske Bank  
Reg. 9541  
Konto nr. 2500102295

Odense, den 15. januar 2018

Hermed tilkendegiver Flexlease.nu Odense A/S og Flexlease.nu Aarhus A/S, at vi ønsker uddannelsen Professionsbachelor i skat oprettet i Aarhus på Erhvervsakademi Aarhus. Uddannelsen vil være et godt supplement til vores nuværende stab samt dække vores ønske om en bredere kompetence på dette område.

Vi har brug for - både nu og i fremtiden - skattefaglige kompetencer. I forhold til de nye afgifts- og skattemæssige ændringer som Regeringen med støtte fra Dansk Folkeparti vedtog i efteråret 2017, vil det gavne os med en uddannelse, som sikrer en specialiseret skattefaglig viden samt på et mellemlangt kvalifikationsniveau svarende til en professionsbachelor i skat.

Flexlease.nu vokser stødt i disse år, og det kan ikke udelukkes, at vi vil have stor interesse i at ansætte nogle dimittender årligt fra Professionsbachelor i skat samt skabe praktikpladser til studerende på Professionsbachelor i skat årligt.

Flexlease.nu har afdelinger i hhv. Odense og Aarhus, og beskæftiger 10 ansatte. Vi arbejder med leasing af biler – herunder Flexleasing og Splitleasing.

Vi er af den holdning, at der er andre i branchen, som har samme behov som os.

I forhold til selve uddannelsen er det efter vores opfattelse, at det er en meget brugbar uddannelse med en relevant kompetenceprofil, hvor dimittender vil være til stor nytte for virksomhederne fra første dag og være attraktive på arbejdsmarkedet.



Mange hilsner  
**Flexlease.nu Odense A/S**  
Kent Bernsdorf

Erhvervsakademi Aarhus  
Søndervang 30  
8260 Viby J

Att: Maria Aggerholm Mols

## **Tilkendegivelsesskrivelse**

SKAT skal hermed – som tidligere - tilkendegive, at vi ønsker Professionsbachelor i skat oprettet. Uddannelsen vil kunne dække vores behov for kompetencer på en bedre og mere målrettet måde, end vi kan få dem dækket i rekrutteringssammenhæng i dag.

Vi vurderer, at vores virksomhed både nu og i fremtiden vil efterspørge skattefaglige kompetencer. Både på et højt kvalifikationsniveau til stillinger præget af høj opgavekompleksitet og et behov for dyb specialiseret skattefaglig viden samt på et mellemlangt kvalifikationsniveau svarende til professionsbachelor i skat.

SKAT ændres i 2018 fra ét SKAT til syv styrelser, hvor en række styrelser placeres udenfor hovedstadsområdet.

SKAT skønner at have interesse i at ansætte 50 dimittender årligt fra Professionsbachelor i SKAT.

SKAT forventer at kunne skabe praktikpladser til 50 studerende på Professionsbachelor i skat årligt.

Venlig hilsen

Jens Sørensen

Kontorchef  
Direkte telefon 30573831