



**Uddannelses- og  
Forskningsministeriet**

**Prækvalifikation af videregående uddannelser - Markedsføringsøkonom**

Udskrevet 7. april 2026

## **Erhvervsakademiuddannelse - Markedsføringsøkonom - Erhvervsakademi Midt-Vest**

Institutionsnavn: Erhvervsakademi Midt-Vest

Indsendt: 30/09-2015 10:39

Ansøgningsrunde: 2015-3

Status på ansøgning: Afslag

[Afgørelsesbilag](#)

[Download den samlede ansøgning](#)

[Læs hele ansøgningen](#)

### **Ansøgningstype**

Dublering

### **Udbudssted**

Erhvervsakademi MidtVest, Gl. Landevej 2, 7400 Herning og InnoVest, 6900 Skjern

### **Er institutionen institutionsakkrediteret?**

Nej

### **Er der tidligere søgt om godkendelse af uddannelsen eller udbuddet?**

Ja

### **Uddannelsestype**

Erhvervsakademiuddannelse

### **Uddannelsens fagbetegnelse på dansk fx. kemi**

Markedsføringsøkonom

### **Uddannelsens fagbetegnelse på engelsk fx. chemistry**

Marketing Management

### **Den uddannedes titel på dansk**

Markedsføringsøkonom AK

### **Den uddannedes titel på engelsk**

AP Graduate in Marketing Management

**Hvilket hovedområde hører uddannelsen under?**

Det økonomisk-merkantile område

**Hvilke adgangskrav gælder til uddannelsen?**

**Adgang via gymnasial eksamen:**

*Specifikke adgangskrav:* Engelsk C og enten matematik B eller virksomhedsøkonomi B

**Adgang via erhvervsuddannelse:**

Detailhandelsuddannelsen med specialer

eventkoordinatoruddannelsen (trin 2)

finansuddannelsen (trin 2)

generel kontoruddannelse

handelsuddannelsen med specialer

kontoruddannelse med specialer

*Specifikke adgangskrav:* Engelsk C og enten matematik B eller virksomhedsøkonomi B

**Adgang via relevant erhvervsuddannelse:**

*Specifikke adgangskrav:* Engelsk C og enten matematik B eller virksomhedsøkonomi B

**Er det et internationalt uddannelsessamarbejde?**

Nej

**Hvis ja, hvilket samarbejde?**

**Hvilket sprog udbydes uddannelsen på?**

Dansk

**Er uddannelsen primært baseret på e-læring?**

Nej

**ECTS-omfang**

120

**Beskrivelse af uddannelsen**

Ikke relevant

**Uddannelsens konstituerende faglige elementer**

Ikke relevant

**Begrundet forslag til taxameterindplacering**

Ikke relevant

**Forslag til censorkorps**

Censorsekretariatet, Porthusgade 1, 9000 Aalborg

**Dokumentation af efterspørgsel på uddannelsesprofil - Upload PDF-fil på max 30 sider. Der kan kun uploades én fil.**

Akkreditering - Markedsføringsøkonom - Behovsanalyse.pdf

**Behov for nyt udbud**

**Erhvervslivet i Ringkøbing Skjern kommune er hæmmet i sin vækst og udvikling på grund af mangel på kvalificeret arbejdskraft. Én af de professioner, som erhvervslivet i særlig grad efterspørger er markedsføringsøkonomer.**

I Vestjylland, som er domineret af mange små og mellemstore virksomheder, er der fra erhvervslivets side eksplicit formuleret et behov for flere medarbejdere med videregående uddannelser, som er bosiddende i, og har indgående kendskab til lokalområdet, og som har kompetencer inden for markedsføring. Erhvervslivet udtrykker, at der er udbredt mangel på videnspersoner, inden for den merkantile branche som helhed. Vestjyske iværksættervirksomheder har ikke en tradition for uddannelse og er i dag domineret af ufaglærte og faglærte uden særlige kompetencer for virksomhedsdriften.

Som eksempel på en stor gruppe SMVer, der mangler kompetente markedsføringskompetencer, fremhæves turismebranchen og industrien, der finder det svært at gennemføre det overordnede kvalitetsløft på markedsføringsområdet, der skal til for at sikre Vestjylland, og Danmark som helhed, en turismebranche og en industri, som kan vokse. Derudover påpeger branchen det store uforløste potentiale, som skal findes i forståelsen og koordineringen af markedsføringstiltag.

Dette er en problemstilling som kommunen og det omkringliggende samfund nu aktivt forsøger at gøre noget ved, da problemet er selvforstærkende og voksende. Sammen ønsker områdets parter at vende udviklingen ved at facilitere udbud af efterspurgte videregående uddannelser, til gavn for de erhvervsdrivende, som arbejder i og omkring industrien/service/turisme.

### **Rekrutteringsgrundlag**

Det forventes, at der kan rekrutteres unge fra hele vestkysten, fra Vadehavet til Limfjorden, med en dybde der over størstedelen af strækningen dækker mere en halvdelen af Jylland. Således bliver markedsføringsøkonomuddannelsen en reel mulighed for unge i hele EAMV's udbudsområde. Desuden forventes der en mindre men dog målbar tiltrækning på nationalt plan.

Det eksisterende udbud i Herning forventes ikke at miste studerende. Tværtimod findes det sandsynligt, at det store fokus og erhvervslivets "pull" efter markedsføringsøkonomer i Ringkøbing-Skjern kommune, vil øge kendskabet til uddannelsen, både hvad angår dimittendernes faglige og personlige kompetencer, samt uddannelsens generelle ry og omdømme.

Ydermere har EAMV generelt ikke oplevet, at uddannelser af samme karakter udbudt i nabobyerne Holstebro og Herning har skadet ansøgningskvotienten. Tværtimod har det måske nærmere bevirket, at kendskabet til uddannelsen er blevet højnet, hvorved uddannelsen er blevet mere populær. Dette har ikke reduceret beskæftigelsesmulighederne for dimittenderne, da erhvervslivet fortsat efterspørger markedsføringsøkonomer.

### **Forventet optag**

Der forventes et optag på 25 studerende det første år, og efterfølgende 30 studerende årligt. Der vil naturligvis være et tæt samarbejde mellem markedsføringsøkonomuddannelsen og undervisere fra EAMV i Herning, således at uddannelserne vil være tæt koordineret. Det stærke merkantilt-faglige-miljø sikres blandt andet gennem tæt samarbejde med undervisere fra EAMV's merkantile-økonomiske fag, dialog og samarbejde med lokale, regionale og nationale partere (erhvervsliv og vidensinstitutioner som fx AU, CBS og SDU).

#### **Hvis relevant: forventede praktikaftaler**

Der forventes ikke at opstå problemer med at finde praktikpladser til de studerende på markedsføringsøkonomuddannelsen, da erhvervslivet allerede har udtrykt et brændende ønske om at støtte den lokale uddannelsesfacilitet, herunder også med tilbud om praktikpladser til studerende.

Dette skal også ses i lyset af EAMV's tradition for at have succes med at få studerende ud i praktik. Sidst bør det nævnes at der i et industri -og turismeområde som Vestjylland, netop er et stort antal små og mellemstore virksomheder, som er potentielle praktikpladser for blandt andet markedsføringsøkonomer.

EAMV's rate for praktik og afsluttende eksamensprojekter i direkte samarbejde med en virksomhed ligger på 96% i 2013.

#### **Hermed erklæres, at ansøgning om prækvalifikation er godkendt af institutionens rektor**

Ja

#### **Status på ansøgningen**

Afslag

#### **Ansøgningsrunde**

2015-3

#### **Afgørelsesbilag - Upload PDF-fil**

Afslag på godkendelse - EA i markedsføringsøkonom - EAMV (Skjern).pdf

#### **Samlet godkendelsesbrev**



# Behovsanalyse

## Ansøgning om prækvalifikation til dublering af uddannelsen: ”Markedsføringsøkonom” til Innovest i Skjern.

Nærværende dokument udgør behovsanalysen, der er grundlaget for ansøgning om prækvalifikation til ansøgning om dublering af uddannelse. Dokumentet belyser Ringkøbing-Skjern Kommunes behov for bedre uddannelsesmuligheder, både på det generelle plan, og specifikt belyses i dette dokument behovet for markedsføringsøkonomer. (Det bør nævnes, at der parallelt med denne ansøgning ansøges om prækvalifikation til dublering af serviceøkonomuddannelsen). Analysen er opbygget med udgangspunkt i ”Vejledning til digital ansøgning om prækvalifikation” som findes på Uddannelses- og forskningsministeriets hjemmeside.

### Indholdsfortegnelse

- 1) Resumé
- 2) Behov & Relevans
  - a) Videnskapaciteten skal øges i Vestjylland for at skabe vækst og udvikling
  - b) Erhvervslivet mangler markedsføringsøkonomer for at skabe vækst og udvikling
- 3) Rekrutteringsgrundlag
  - a) Vurdering af det samlede behov for videregående uddannelser i lokalområdet
  - b) Vurdering af det samlede behov for markedsføringsøkonomer i lokalområdet
- 4) Forventet optag
  - a) På uddannelsen markedsføringsøkonom, udbudt i de nye faciliteter i Innovest i Skjern
- 5) Praktik aftaler
  - a) Praktikpladser, Projekter og erhvervsorienteret ”case” materiale
- 6) Bilag og Støtteerklæringer
  - a) Samfundet
  - b) Branchen
  - c) Erhvervslivet

## 1 Resumé

Erhvervslivet i Ringkøbing Skjern kommune er hæmmet i sin vækst og udvikling på grund af mangel på kvalificeret arbejdskraft – specielt mangel på uddannede markedsføringsøkonomer.

I Vestjylland, som er domineret af mange små og mellemstore virksomheder, er der fra erhvervslivets side eksplicit formuleret et behov for flere medarbejdere med videregående uddannelser, som er bosiddende i og har indgående kendskab til lokalområdet og som har kompetencer inden for markedsføring. Erhvervslivet udtrykker, at der er udbredt mangel på videnspersoner, inden for den merkantile branche som helhed. Vestjyske iværksættervirksomheder har ikke en tradition for uddannelse og er i dag domineret af ufaglærte og faglærte uden særlige kompetencer indenfor virksomhedsdrift. Som eksempel på en stor gruppe SMVer, der mangler kompetente markedsføringskompetencer, fremhæves turismebranchen og industrien, der finder det svært at gennemføre det overordnede ”turismekvalitetsløft” og kvalitetsløft på markedsføringsområdet, der skal til for at sikre Vestjylland en turismebranche og industri som kan vokse. Derudover påpeger branchen det store uforløste potentiale, som skal findes i forståelsen og koordineringen af markedsføringstiltag. Dette er en problemstilling, som kommunen og det omkringliggende samfund nu aktivt forsøger at gøre noget ved, da problemet er selvforstærkende og voksende. Sammen ønsker områdets parter at vende udviklingen ved at facilitere udbud af efterspurgte videregående uddannelser til gavn for de erhvervsdrivende som arbejder i og omkring industrien/service/turisme.

## 2 Behov & Relevans

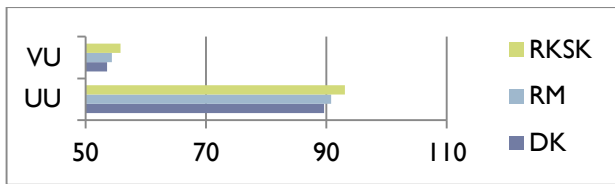
### Videnskapaciteten skal øges i Vestjylland for at skabe vækst og udvikling

Vestjylland er som de fleste andre yderkommuner udfordret af den stigende urbanisering, med faldende indbyggertal til følge. I Ringkøbing-Skjern Kommune har man vedtaget en udviklings -og vækststrategi, som skal vende udviklingen, og på den lange bane sikre en bæredygtig kommune med en positiv vækst. Uddannelse og kompetenceudvikling er centrale elementer i at understøtte væksten, idet udviklingen af medarbejdere og udnyttelsen af deres fulde potentiale vil gavne væksten og udviklingen i det lokale erhvervsliv og i samfundet som helhed.

### Vestjylland kvæles langsomt i sin egen succes

Regeringens nationale målsætning om, at 95 % af en ungdomsårgang skal have en ungdomsuddannelse i 2015 og 60 % en videregående uddannelse i 2020, dræner yderområderne, herunder også Vestjylland og Ringkøbing Skjern, for kvalificeret arbejdskraft.

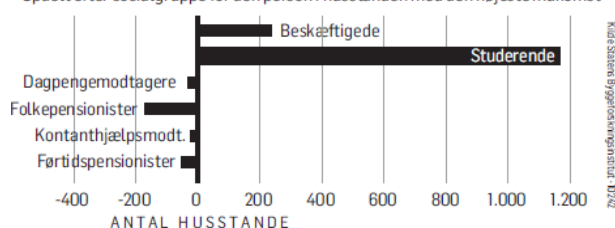
Seneste tal fra UNI-C<sup>1</sup> viser, at Ringkøbing-Skjern ligger langt over lands- og regionsgennemsnittet idet 93,1 % af ungdomsårgangen gennemfører en ungdomsuddannelse og 55,8 % gennemfører en videregående uddannelse.



Det er paradoksalt, at unges stigende uddannelsesniveau er et problem for yderområderne som fx Vestjylland. Tallene viser, at netop yderområdernes unge forstår vigtigheden af at få en god uddannelse. De har set og mærket, at lokalsamfundet er presset med faldende arbejdsudbud og stigende arbejdsgiverkrav til følge, og måske netop derfor er vestjyske unge i toppen, når det drejer sig om at få en solid uddannelsesbaggrund. Netop de unges stigende uddannelsesambitioner, udgør en central del af Vestjyllands udfordring: udflytning af studerende. Nedenstående graf fra SBI<sup>2</sup> illustrerer, på trods af sin alder, udfordringen glimrende. De studerende udgør langt størstedelen af områdets fraflytningsstatistik.

#### Nettoaflytningen af husstande fra udkantsområder i 2002

Opdelt efter socialgruppe for den person i husstanden med den højeste indkomst



Tendensen bekræftes af seneste tal fra Danmarks Statistik, der viser, at i Ringkøbing-Skjern Kommune forlader de unge området i 18-24 års alderen, og kun en mindre del af samme aldersgruppe kommer tilbage til området. Ydermere bekræfter tallene ligeledes en overrepræsentation af ældre, der flytter til området.

Vestjylland har brug for arbejdskraften, og når arbejdskraften ikke er til stede lokalt, må den "importeres". Seneste pendleranalyse fra region-midt<sup>3</sup> viser, at personer med en videregående uddannelse udgør ca. 75 % af den indpendlende arbejdsstyrke. Hver dag pendler cirka 2200 personer med en videregående uddannelse til arbejdspladser i kommunen.

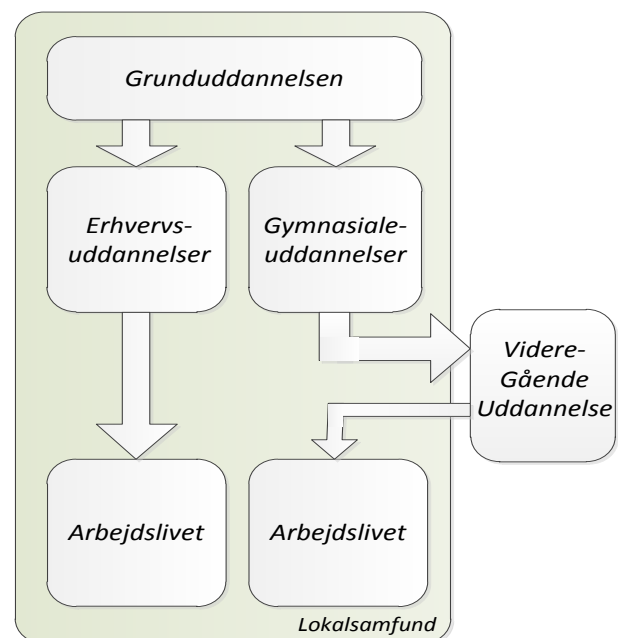
#### Opgør med studenter "netto-eksport"

<sup>1</sup> "Midt i statistikken" – RKSJ 2013 - side 20

<sup>2</sup> Vist torsdag 3/6 2010 i politikken Analyse siden 8

Illustrationen herefter viser, at kommunen, som samfund er "bæredygtigt" inden for erhvervsuddannelserne, hvor unge kan gennemføre et "fra vugge til grav"-livsforløb i lokalområdet. Vælger unge derimod en videregående uddannelse, er de "nødsaget" til at forlade kommunen i en årrække for at gennemføre studier, på en af landets videregående uddannelsesinstitutioner. Tal fra Danmarks statistik & SAM-K viser en netto eksport af studenter, hvor længere studietid og distance til Vestjylland påvirker sandsynligheden for, at de unge vender tilbage og bosætter sig i området. Tal fra førnævnte illustrerer derfor også, som før nævnt, en stigende netto-indpendling af personer med videregående uddannelser. At skulle "importere" videnspersoner medfører ikke bare en øget transportbelastning af området, men udgør også en øget risiko for erhvervslivet, da de ofte vil være udfordret af, at "videnspersoner" vælger nye arbejdspladser tættere på hjemmet, og derved falder kommunens videnskapacitet og viden forlader området. Det er områdets ønske at facilitere et uddannelsesmiljø med udvalgte "brede" videregående uddannelser i lokalområdet, for derved at kunne skabe hele livsforløb i området, "beholde" videnspersoner, og langsomt hæve områdets samlede videnskapacitet inden for de efterspurgte videnskompetencer.

#### Uddannelses flow i Ringkøbing-Skjern Kommune



Det er naturligvis ikke tanken, at alle videregående uddannelser skal repræsenteres i Vestjylland. Visionen er at udvælge de mest centrale og basale videregående

<sup>3</sup> "Midt i statistikken" – RKSJ 2013 - side 28

uddannelser, som matcher områdets nuværende og fremtidige behov på den brede bane.

### Innovest – en del af løsningen

At højne uddannelsesniveaueet i området er en høj politisk prioritet. Derfor har byrådet udover at bevilge midler til formålet også nedsat et Videnuvalg som arbejder målrettet på at løfte den samlede videnskapacitet i området. Gennem en årrække har udvalget finansieret en projektleder og administrative medarbejdere, der har arbejdet på at udvikle de uddannelsesfaciliteter, som erhvervslivet efterspørger. Som en central del i dette arbejde skabes Innovest som er områdets nye innovationscenter, erhvervscenter og center for videregående uddannelser.



Innovest blev indviet den 11. september 2015 og byder på 14.000 kvadratmeter topmoderne undervisnings- og erhvervsudviklingsmiljø, hvor iværksættere, erhvervsdrivende og studerende vil have deres daglige gang. Innovest skal fungere som Vestjyllands nye krumtap og omdrejningspunkt for vækst og udvikling. Innovest er et fællesskab, hvor viden vil krydse grænser og skabe værdi for og imellem de organisationer, som bor og arbejder i forbindelse med Innovationscenteret.

Innovest skal danne rammen om efter- og videreuddannelser i området. Innovest er nabo til Uddannelsescenter Ringkøbing-Skjern (UCRS), hvor blandt andre Skjern Tekniske Skole, Gymnasiet HTX Skjern og VUC har til huse. Det forventes, at der på længere sigt kan skabes positive synergier mellem UCRS og Innovest, hvorved der kan skabes et aktivt og attraktivt uddannelsescentrum for både unge og voksne.

På Innovest udbydes allerede en række uddannelser. Der udbydes fire deltidsuddannelser på akademniveau – hhv. *Kommunikation i praksis*, *Erhvervsøkonomi*, *Produktion* og *Ledelse*. Desuden afholdes arrangementer i samarbejde med Folkeuniversitetet, ligesom Innovest danner rammen for Ringkøbing-Skjern Kommunes efter

–og videreuddannelse på diplomniveau og opefter. Ringkøbing Fjord Erhvervsråd, der også har til huse på Innovest, udbyder endvidere iværksætterkurser.

Trods sin nylige indvielse, danner Innovest altså allerede rammen for et aktivt uddannelsesmiljø i tæt samspil med det lokale erhvervsliv og de øvrige uddannelsesinstitutioner i kommunen.

I de kommende år indgås endvidere yderligere samarbejder med en række af landets videregående uddannelsesinstitutioner. Det er målet, at der på Innovest skal udbydes en række erhvervsfokuserede videregående fuld- og deltidsuddannelser, målrettede efter -og videreuddannelser, erhvervsorienterede kurser og konferenceaktiviteter, som derved udfylder en del af de behov, som områdets erhvervsdrivende har. Aktiviteterne vil med deres placering på Innovest have en lokal forankring, og derved være en del af den løsning, der skal sikre en opbygning af områdets videnskapacitet på den lange bane.

## 2 Behov & Relevans

Erhvervslivet mangler **markedsføringsøkonomer** for at skabe vækst og udvikling

En af de "Centrale og Basale" videregående uddannelser, som området efterspørger, er markedsføringsøkonomer.

Ringkøbing-Skjern er landets næststørste turistkommune målt på antal overnatninger, og med en national årlig omsætning i omegnen af 90 Mia kr, og 120.000 arbejdspladser<sup>4</sup> er turistbranchen en central brik i Vestjyllands fremtidige overlevelsestrategi. Turismebranchen i Vestjylland er primært bygget op omkring mange mindre SMV'er som ofte 1) har en størrelse, der økonomisk forhindrer ansættelse af "videnspersoner" med længerevarende uddannelser 2) er familie ejede, -og drevne virksomheder, 3) er fragmenterede, decentraliserede og kun svagt organiserede.

Markedsføringsøkonomer belaster ikke økonomisk som en medarbejder med lang videregående uddannelse, men er stadig "et trin op" ad kompetencestigen set i forhold til de ufaglærte / faglærte, som dominerer i SMV'erne i dag. Markedsføringsøkonomer har et vidensniveau, som kan bidrage til at øge samarbejdet, på tværs af virksomheder, brancher og geografiske skel, og derved være med til at samle og organisere erhvervsstrukturen, sikre den kommende

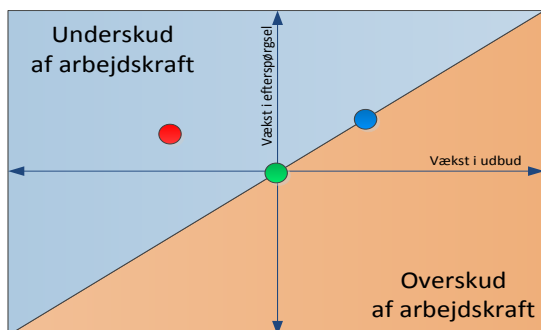
<sup>4</sup> Turismens økonomiske betydning i Danmark 2012

”generationsskifteudfordring” og forløse potentialet i områdets mange små og mellemstore virksomheder.

### Genvind balancen i arbejdskraften

På nuværende tidspunkt kan virksomhederne i Vestjylland ikke få den arbejdskraft, de ønsker sig, for at sikre vækst i deres virksomheder. Derved forrykkes arbejdskraftbalancen til et punkt (rød prik) hvor ressourcerne ikke anvendes optimalt. Ved at udbyde markedsføringsøkonomuddannelsen på Innovest genskabes balancen (grøn prik), hvor erhvervslivet kan få den arbejdskraft, de ønsker, uden at der er en overproduktion af dimittender. Uddannelsen kan efterfølgende skaleres alt efter tiltag i branchen.

Arbejdskraftbalancen



- Virksomhederne efterspørger Markedsføringsøkonomer
- Udbud af Markedsføringsøkonomer i Skjern giver balance
- Udbud af Markedsføringsøkonomer stiger i forbindelse med at de har vist deres ”værdi”, stadig i balance

### 3 Rekrutteringsgrundlag

Vurdering af det samlede behov for videregående uddannelser i lokalområdet

### Erhvervskapaciteten i Vestjylland

Vestjylland er et produktivt område, hvis man udelukkende ser på antallet af CVR-numre pr. indbygger. Faktisk det næsthøjeste antal i regionen med ca. 15.000 cvr numre til omkring 55.000 indbyggere. Det store antal skal dog forstås i sammenhæng med områdets store turismeindustri, sammenholdt med at Ringkøbing-Skjern er landets geografisk største kommune, hvor landbrug udgør en relativt stor del i forhold til kommuner med mindre opland og større bysamfund.

Hvis man udtrækker antallet af virksomheder, som kan være potentielle virksomheder for markedsføringsøkonomer, ud fra et kriterium om, at virksomheden skal

have mindst fem ansatte, får man en liste på ca. 800 virksomheder, der er en typisk målgruppe for markedsføringsøkonomer. Virksomheder som ofte er i en vækstudfordring, eller står foran et generationsskifte. Ser man på Erhvervsstrukturen i Ringkøbing-Skjern Kommune, viser tal fra SAM-K, RAS<sup>5</sup> at ud af kommunens ca. 30.000 arbejdspladser, udgør service- og primærerhverv ca. 15.000 arbejdspladser.

### Områdets virksomheder inddrages

Et større analysearbejde blev gennemført i 2011, hvor ideen om en lokal forankret uddannelsesfacilitet (Campus) først blev fostret.

Et undersøgelsesteam besøgte et meget stort antal interessenter, for at undersøge deres behov og holdninger til et vestjysk Campus-initiativ. Nedenstående tabel viser den brede vifte af interessenter som blev besøgt og interviewet som et led i det indledende analysearbejde. Analysens formål var at give et billede af, hvad de enkelte institutioner ser som videns -og kompetencemæssige ”bremser” for udvikling i det Vestjyske område.

Oversigt over interessant inddragelsen		
1.2	Lokale uddannelsesinstitutioner	7
1.3	Arbejdsmarkedsområdet og beskæftigelse	1
1.4	Organisationer: DI og LO	2
1.5	Regionale instanser	2
1.6	Interessenter turismeområdet	3
1.7	Erhvervsområdet	2
1.8	Videregående uddannelsesinstitutioner	1
2.4	Industrivirksomheder	14
2.5	Detailhandel og turismevirksomheder	5
2.6	Den kommunale organisation	1
	i alt	38

Resultatet er efterfølgende præsenteret for alle parter, som er enige om resultatet.

## 20 virksomheder fortæller den samme historie, ”Vi mangler kvalificeret arbejdskraft”.

### Opbakning fra alle interessenter

Alle interessenter uden undtagelse har tilkendegivet, at de er af den opfattelse, at campus initiativet er godt og perspektivrigt for Ringkøbing-Skjern kommune– og for Vestjylland i det hele taget. Man kan fuldt ud tilslutte sig det perspektiv, at Erhvervsakademi MidtVest får trianguleret sin virksomhed i hele Midt- og Vestjylland

<sup>5</sup> ”Midt i statistikken” – RSKS 2013 - side 31

omkring byerne Herning, Holstebro og Ringkøbing-Skjern området med henblik på, at befolkningen får borgernære videreuddannelsesmuligheder i hele akademiets optagelsesområde. Det vil gavne alle parter og skabe vækst og udvikling til glæde for områdets erhvervsliv.

Alle parter har tilkendegivet, at man aktivt ønsker at støtte projektet på alle de områder, hvor hver især har en styrkeposition.

De relevante kommunale institutioner såsom arbejdsmarkedsafdeling, jobcenter m.v. vil alle mobilisere de nødvendige ressourcer, der skal til for at stramme netværket omkring projektet. Det politiske niveau i kommunen vil på basis af den vedtagne Videnpolitik give al den støtte, der er mulig. Der arbejdes aktivt for at stille såvel driftsmidler som anlægsmidler til rådighed for en fortsat udvikling af campusinitiativet på den lange bane. Alle interessenter er ivrige efter at komme i gang med udlægning af videreuddannelsesmuligheder hurtigst muligt og ser frem til, at der fra medio 2017 kan udbydes fuldtids erhvervsakademiuddannelser i Ringkøbing-Skjern kommune.

Alle erhvervsskoler og gymnasier i kommunen har givet sin uforbeholdne tilslutning til at være aktive medspillere på de områder, hvor det er relevant. Institutionerne stiller gerne lokaler og evt. akademiske lærere til rådighed i det omfang, det findes relevant og lovmedholdeligt. Også organisationer som LO, DI og landbrugsorganisationerne støtter uforbeholdent initiativet, og vil via netværk være med til at markedsføre de nye uddannelsesmuligheder for områdets erhvervsliv og befolkning.

Store kommunale/regionale satsninger som KRAFT6 og ENERGI-20207 har sammen med energi og turismeerhvervet tilkendegivet, at man til fulde vil støtte op om projektet, og at man forventer et stærkt samarbejde om at opkvalificere og professionalisere medarbejderstaben.

Region Midtjylland har med tidligere direktør Lars Hansson og nuværende udviklingsdirektør Lars Vildbrad ligeledes tilkendegivet, at projektet passer fint ind i regionens strategi for kompetenceudvikling af befolkningen fra kyst til kyst. Begge har aktivt deltaget i henholdsvis det kommunale videnuvalgsmøde vedr. campus og på erfaringsudvekslingsturen til Campus

<sup>6</sup> KRAFT - Explore the Powers of Nature - er ambitionen om at skabe et nyt oplevelsesfyrtårn i Vestjylland med udgangspunkt i naturens kræfter.

Varberg i Sverige. Regionen ser derfor med glæde frem til et videre samarbejde omkring hele campusinitiativet.

Ringkøbing Fjord Erhvervsråd og Ringkøbing Fjord Turisme vil med hele deres netværk af virksomheder og samarbejdspartnere gå aktivt ind i samarbejdet med at markedsføre og rekruttere studerende til akademiets kurser i området.

Alle interessenter har indvilliget i at deltage aktivt i bestræbelserne på, at hele Campus idéen rulles ud. Og alle har uden undtagelse tilkendegivet, at Campus-initiativet er særdeles vigtigt for områdets befolkning og erhvervsliv med henblik på innovation, udvikling og vækst.

#### Tilkendegivne uddannelsesbehov i områdets virksomheder

Som beskrevet ovenfor har alle besøgte virksomheder uden undtagelse tilkendegivet, at der er stort behov for videreuddannelse i Ringkøbing-Skjern Kommune nu og i fremtiden. Derfor synes alle besøgte virksomheder, der tæller de fremmeste af slagsen i kommunen, at campusinitiativet er både vigtigt og nødvendigt. Alle virksomheder vil derfor tage positivt imod de tilbud, som Erhvervsakademi MidtVest fremover vil kunne tilbyde.

Kommunens styrkeområder inden for erhvervslivet grupperes omkring følgende områder:

- Natur og turisme
- Handel
- Oplevelsesøkonomi
- Logistik og transport
- Industri og håndværk
- Energi og miljø
- Fødevarer – fiskeri, landbrug

Alle besøgte virksomheder har tilkendegivet, at oprettelsen af fuldtidsuddannelserne vil være medvirkende til at fremskaffe tilstrækkeligt med kvalificerede medarbejdere. Tilkendegivelserne dækker både tekniske og merkantile behov.

Inden for de merkantile uddannelser, har virksomhederne givet udtryk for, hvorledes de hver især mener, indsatsen skal prioriteres. Der er bred enighed om, at arbejdet starter med at etablere videregående fuldtidsuddannelser, og på det merkantile område er der enighed om at prioritere følgende fuldtidsuddannelser:

<sup>7</sup> Energi 2020 er Ringkøbing-Skjern Kommunes vision om at blive selvforsynende med vedvarende energi allerede i år 2020.

- Markedsføringsøkonom
- Serviceøkonom

Det bør nævnes, at ovenstående behov, formuleret af erhvervslivet, skal ses i lyset af, at undersøgelsen ikke i sig selv var begrænsende, men at den med en åben tilgang undersøgte ønsker og behov på den brede bane.

Udover ovenstående behov er der udtrykt ønske om

**Virksomhederne efterspørger specifikt:**

**Markedsføringsøkonomer**

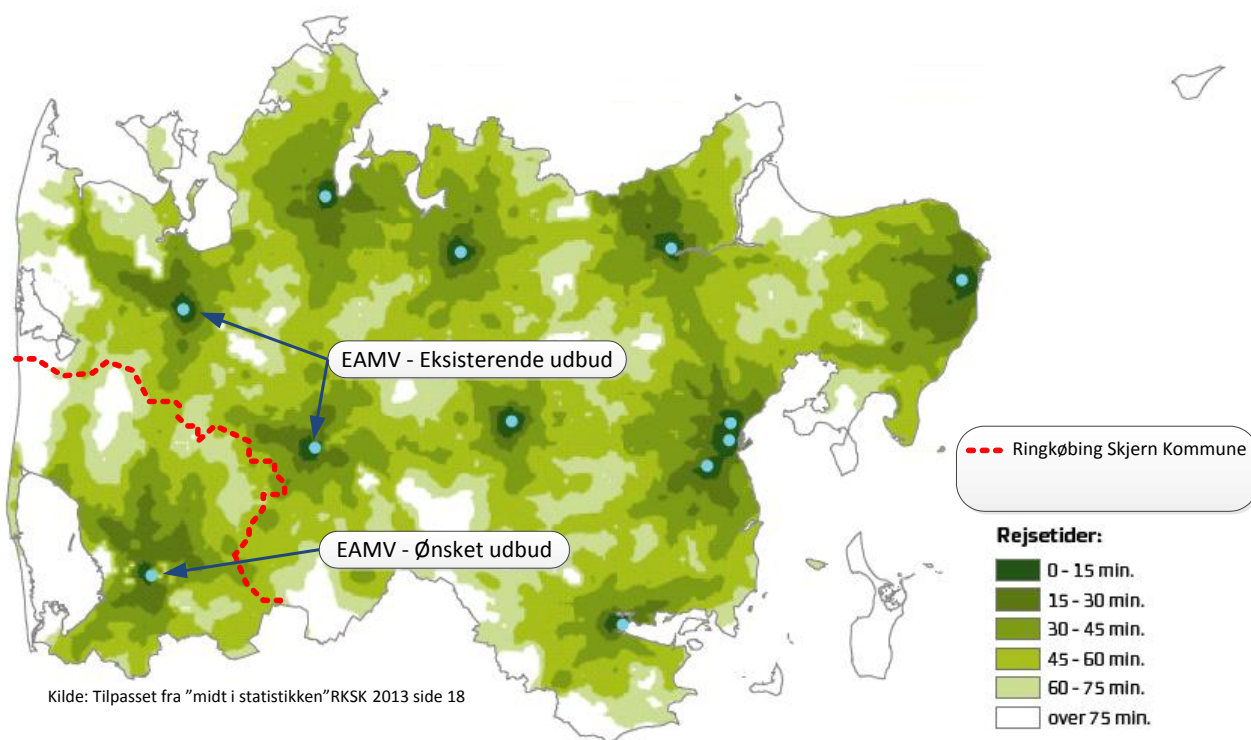
Det giver rigtig god mening at forsøge at etablere netop disse 2 merkantile uddannelser, da de supplerer hinanden på flere fronter, og derfor forventes det, at der kan opnås gode synergieffekter i et lokalforankret uddannelsesmiljø.

### 3 Rekrutteringsgrundlag

Vurdering af det samlede behov for **markedsføringsøkonomer** i lokalområdet

Markedsføringsøkonomuddannelsen udbydes allerede af EAMV i Herning. Derfor vil denne vurdering tage udgangspunkt i de faktiske forhold, hvor de 2 uddannelsessteder skal ses som supplerende for hinanden, og stadig med hvert deres optagelsesopland.

### Rejsetider til uddannelsesbyer i Region-Midt



etablering af en række yderligere samarbejder med andre institutioner, som fx AU, SDU & CBS.

Rom blev ikke bygget på en dag, og det gør en løsning der løser alle uddannelsesmæssige flaskehalsproblemer i det vestjyske heller ikke.

Med udgangspunkt i de ønsker, erhvervslivet har formuleret, og de uddannelsesmæssige strukturer, der allerede er i Vestjylland, vælges indledningsvis, at der sættes fokus på at skabe de nødvendige merkantile uddannelser til området.

### Afstand til eksisterende udbud under ErhvervsAkademi-MidtVest (EAMV)

EAMV udbyder allerede uddannelsen i Herning. På kortet herunder vises rejsetider til uddannelsesbyer i det midtjyske område.

**Hvis Innovest i Skjern ikke medtages, er det let at forestille sig, hvordan den "hvide farve" vil dominere det vestjyske område.**

Med rejsetider typisk over 75 minutter er uddannelsen udbudt i Herning ikke et "attraktivt" tilbud til unge i Ringkøbing-Skjern kommune. Hvorimod udbudt i Skjern

vil det være langt mere attraktivt for unge, som er bosat i området, og ikke nødvendigvis ønsker at flytte.

### Specifikt behov for markedsføringsøkonomer i området

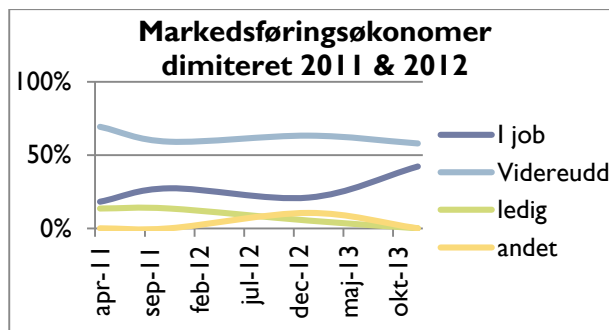
Undersøgelsen udført i 2011, kombineret med den efterfølgende kontakt, tegner et billede af, hvad erhvervslivet i området ønsker og efterspørger.

Ringkøbing-Skjern kommune, og Vestjylland som helhed, er historisk præget af en iværksætterkultur. Det er også grunden til at området netop er domineret af små og mellemstore virksomheder, hvoraf kun et fåtal klarer skærene og bliver store erhvervssuccesser.

En af årsagerne, er den klassiske barriere som de fleste iværksættere med vækstambitioner oplever, når de skal udvide markedsområdet. Ofte kommer iværksætteren til kort, når virksomheden skal bruge andre kompetencer end de kernekompetencer som virksomhedens værditilbud bygger på. Dette er områdets virksomheder klar over, hvorfor de ønsker netop de kompetencer, som en markedsføringsøkonom kan tilvejebringe.

Markedsføringsøkonomuddannelsens opbygning og indhold er som skræddersyet til virksomheder som dem i Ringkøbing-Skjern kommune, hvor SMV'er, specielt i turismeerhvervet fylder meget, og udgør godt halvdelen af områdets arbejdspladser. Hvor Serviceøkonomer ofte opfattes som "front-end personer", kan man bruge samme metafor og beskrive markedsføringsøkonomer som virksomhedens "back-office funktion".

Fag som International markedsføring, salg, økonomi, kommunikation, organisation, ledelse og erhvervsret er alle fag, som samlet set begrundes, hvorfor markedsføringsøkonomer ender med at blive 1 af de 2 specifikt udpegede uddannelser, som virksomhederne efterspørger.



Tal fra eksisterende udbud af markedsføringsøkonomer på EAMV i Herning, tegner derfor også et positivt billede med stigende beskæftigelse og ingen ledige.

## Match mellem uddannelse og behov

Specielt i Ringkøbing-Skjern hvor service- og primærerhvervet som nævnt udgør halvdelen af områdets arbejdspladser, er det naturligt, at erhvervslivet efterspørger kompetencer, som kan støtte SMVer i deres vækst. Kompetencer som er direkte relateret til det at drive virksomhed. Netop dette er centralt for områdets virksomheder. Specielt i turist -og servicebranchen, som primært består af SMVer passer uddannelsen til området.

For at fastholde en målsætning om vækst i serviceerhvervet, er det vigtigt, at SMVerne kontinuerligt arbejder med udvikling af bedre turismeprodukter, nye oplevelser, bredere udbud, bedre service og værtskab. Væksten i turismebranchen, og SMVerne som helhed vil derfor i høj grad være afhængige af kompetenceniveauet hos aktørerne og dette er nok den primære årsag til at serviceerhvervet i samlet flok efterspørger markedsføringsøkonomer, som kan tilføre branchen et kompetencemæssigt løft lige midt i hjertet af de forretninger, som lever af at servicere turismen, de lokale erhverv og samfundet som helhed.

## Udbudsområdet og eksisterende udbud

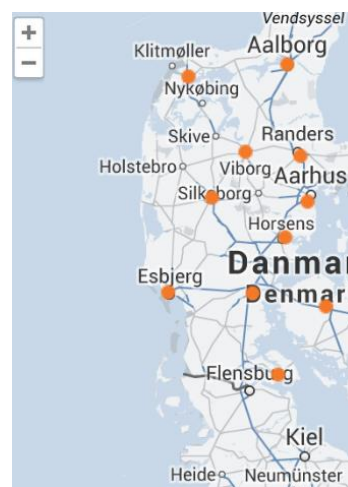
Grafikken til højre viser geografisk, hvor nuværende markedsføringsøkonomuddannelser udbydes (fra ug.dk).

Den viser, at der er et hul i det vestjyske område, hvor der ikke udbydes en markedsføringsøkonomuddannelse.

"Hullets" størrelse skal ses i sammenhæng med tætheden i det øvrige Jylland (som viser det almene behov) og hullet skal også ses i relation til de "vestjyske" transporttider.

Der er heller ikke andre typer udbud, der fagligt kan matche de kompetencer, erhvervslivet efterspørger. (Efter- og videreuddannelsesmulighederne følger i øvrigt de eksisterende og allerede akkrediterede uddannelser)

Det er derfor meget usandsynligt, at der vil opstå kannibalisierung blandt eksisterende udbud i Herning og Esbjerg som de nærmeste udbudssteder.



## 4 Forventet optag

På uddannelsen **markedsføringsøkonom**, udbudt i de nye faciliteter i InnoVest

Uddannelser udbudt på InnoVest nyder godt af det tætte samarbejde mellem kommune, erhvervsliv og uddannelserne. Erhvervslivet har i ovenstående klart udtrykt deres ønsker og behov.

Den anden side af sagen er kapaciteten i unge mennesker der enten af egen lyst, vilje og karriere ønske eller på baggrund af vejledning forventes at kunne starte på uddannelsen som markedsføringsøkonom.

### Rekrutteringsgrundlag

Ifølge statistikbanken.dk<sup>8</sup> er der 914 unge med en studentereksamen i Ringkøbing-Skjern kommune som af den ene eller den anden grund er sprunget fra uddannelsesvejen. Nogle er i fast arbejde, nogle på et dannelses-år og andre er arbejdsløse. Med en målrettet og kyndig vejledning er det meget sandsynligt, at der kan aktiveres studieklare unge som "bare" har brug for et venligt "puf" i den rigtige retning.

Udover den "ledige kapacitet" er der også den klassiske optagelsesvej, gennem de lokale gymnasier, som hvert år sender mere end 600<sup>9</sup> studenter videre ud i verden.

Derudover skal der også ses på de nye EUX – uddannelser, der i deres natur også ventes at sende unge videre i uddannelsessystemet, dog er der endnu ikke lokale tal for deres valg efter gennemført ungdomsuddannelse.

Sidst med ikke mindst er der mulighed for at eksisterende erhvervsuddannede kan optages med forholdsvis lave supplerende uddannelseskra. Netop denne gruppe forventes at være attraktiv, da områdets mange SMVer ofte har faglærte, som med en videregående uddannelse, sammenholdt med det forudgående håndværk vil ruste områdets virksomheder markant til udvikling og vækst.

Alt i alt vurderes det, at såfremt der som noget helt nyt, kan tilbydes videregående uddannelse i lokalområdet (Ringkøbing-Skjern Kommune) er det meget sandsynligt, at der på årsbasis kan forventes 25 studerende på markedsføringsøkonomuddannelsen, med en mindre vækst efterhånden som uddannelsesvejen bliver kendt og anerkendt blandt studerende og erhvervsliv.

<sup>8</sup> Student som højeste uddannelse, mellem 15 & 39 år (2013) der ikke er under videreuddannelse.

## Forventet optag af studerende

Med udgangspunkt i nævnte positive udmeldinger fra erhvervslivet (efterspørgsel) og kapaciteten i uddannelsespotentielle unge (udbud) og muligheden for at facilitere bedre ungdomsvejledning målrettet mod karrierer med "bedre" jobmuligheder forventes følgende optagelseskvoter at være saglige og relevante.



### Efterår 2017

Det forventes, at de første studerende kan optages på Markedsføringsøkonomuddannelsen på InnoVest den 1. september 2017. Det anses som meget sandsynligt, at der på første år kan opnås et hold på 25 elever. Ungdommens Uddannelsesvejledningen Ringkøbing-Fjord, er aktivt med i samarbejdet og de kan hjælpe og vejlede de unge til netop markedsføringsøkonomuddannelsen.

### Efterår 2018 og frem

Det forventes, at der allerede efter et år er kommet omtale nok i lokalsamfundet til at uddannelsen bliver en del af den naturlige uddannelsesvej i lokalområdet, og derfor forventes en lille stigning i optaget på uddannelsen. Denne stigning er allerede veldokumenteret gennem eksisterende uddannelser på EAVM i Herning og Holstebro.

<sup>9</sup> UNI-C optag efter 9 & 10 klasse Bilag 5

## 5 Praktikaftaler

### Praktikpladser, Projekter og erhvervsorienteret "case" materiale

Uddannelsen som markedsføringsøkonom kræver 13 ugers praktik som en del af uddannelsesforløbet.

Både i forbindelse med den større indledende besøgstur og senest i forbindelse med indhentning af støtteerklæringer, er virksomhederne blevet bedt om at forholde sig til ønsket om at bidrage med praktikpladser. Enkelte af de adspurgte har pt haft en markedsføringsøkonom i 13 ugers praktik, og langt størstedelen udtrykker sig positivt i forhold til at tilbyde 1 eller 2 praktikpladser til studerende fra Innovest. (Dataudtræk fra EAMV, viser også at der allerede i foråret 2014 er 5 markedsføringsøkonomere i praktik i Ringkøbing-Skjern Kommune)

Den lokale forankring er vigtig for de lokale erhvervsdrivende, da en praktikplads kræver at virksomhederne også "bidrager aktivt". De ønsker derfor at deres indsats bliver forankret i lokalområdet, således de eventuelt senere kan nyde gavn af indsatsen i form af fx ansættelse af personale med "forhåndskendskab". Et forhåndskendskab der naturligvis går begge veje.

Udover opbakning til den obligatoriske praktik skal det understreges, at erhvervslivet i kommunen har erklæret at de også meget gerne vil stille deres "hverdagsrum" til rådighed for uddannelsen. Det skal forstås på den måde, at de vil bidrage med relevante virksomhedsnære problemstillinger som kan danne grundlag for alt fra simple undervisningseksempler til større projektarbejder.

Midt & Vestjylland har historisk altid haft ry for at være et område hvor uddannelser er kraftigt forankret i erhvervslivet. Det er en værdi som uddannelser udbudt i rammerne for Innovest naturligvis vil værne om. Innovest endda vil forsøge at øge samspillet mellem uddannelse og erhvervslivet ved at, i samarbejde med virksomhederne, se på hvordan man kan trække netop "kunderne (virksomhederne)" endnu tættere på "produktionen" af de kommende "dimitterende".

## 6 Bilag og Støtteerklæringer

Under udarbejdelsen af denne behovsanalyse har der været tæt kontakt med en lang række virksomheder, som alle har udtrykt ønsket om tiltag, der forbedrer områdets videnskapacitet.

For at understrege behovet for uddannelsen er de udvalgte støtteerklæringer illustreret i nedenstående pyramide, hvor Ringkøbing-Skjern Kommune som repræsentant for lokalsamfundet udtrykker områdets behov for bedre uddannelsesvilkår.

Som brancherepræsentant har Erhvervsrådet udtrykt deres støtte til uddannelsen på baggrund af deres brede branche kendskab og daglige kontakt med de erhvervsdrivende i området.

På toppen af pyramiden står netop slutbrugerne, de erhvervsdrivende, som efterspørger netop arbejdskraft med disse specifikke kompetencer.

### Støtteerklæringer Markedsføringsøkonom

#### 1. Ringkøbing-Skjern Kommune

#### 2. Erhvervsrådet

#### 3. Vestjysk Marketing

#### 4. KP-Komponenter

#### 5. Ringkøbing Landbobank

#### 6. Skjern Håndbold

Erhverv

Branchen

Lokalsamfund

Støtteerklæringerne indsat i denne ansøgning udgør naturligvis kun en lille del af det samlede billede, da stort set alle områdets virksomheder ønsker at støtte oprettelsen af videregående uddannelser i lokalområdet. De to sidstnævnte støtteerklæringer (Ringkøbing Landbobank og Skjern Håndbold) er på grund af pladshensyn ikke medtaget – men kan rekvireres.

Støtten fra erhvervslivet kan også illustreres af de utrolig mange timer de lokale virksomheder indtil nu har lagt i både deltagelsen i undersøgelsesturneen som startede i 2011 der kortlagde de indledende ønsker og behov i området, men også i den svarlyst og oprigtige samarbejdslyst som også arbejdet med denne ansøgning har vist.

Returadresse  
Viden & Strategi Politisk Administrativt Sekretariat  
Ved Fjorden 6  
6950 Ringkøbing



Ringkøbing-Skjern Kommune

Sagsbehandler  
Line Lassen Pedersen  
Direkte telefon  
9974 1223  
E-post  
line.pedersen@rksk.dk  
Dato  
29. september 2015

## **Støtteerklæring til ansøgning om dublering af akademiuddannelserne serviceøkonom og markedsføringsøkonom med forlægning til Innovest**

Ringkøbing-Skjern Kommune udtrykker hermed sin fulde støtte til oprettelsen af fuldtids-akademiuddannelserne Serviceøkonom og Markedsføringsøkonom.

Kommunens nye vision ”Naturens Rige” er grundstenen i det kommende arbejde, der er omdrejningspunkt for de 4 målsætninger:

- Vækstjydernes Hjem
- Et liv i balance
- Natur med pladsgaranti
- Værtens bedste historier

”Vækstjydernes Hjem” arbejder med at skabe vækst og udvikling i området. En af de største hindringer for vækst er mangel på kvalificeret arbejdskraft.

Vi ønsker med initiativet at styrke udbuddet af kvalificeret arbejdskraft, dette sker blandt andet gennem målrettede og erhvervsorienteret uddannelsesstilbud, som på den lange bane kan løfte områdets videnskapacitet.

Det er vigtigt for kommunen at kunne udbyde et uddannelsesmiljø, som kan tilbyde faglige og akademiske uddannelser i nærområdet, således at vi kan minimere ”tabet” af unge videnspersoner, som rejser til de store uddannelses byer og bosætter sig der.

Det er kommunens opfattelse, at serviceøkonomer og markedsføringsøkonomer passer rigtig godt til områdets erhvervsliv, som i høj grad er domineret af turisme og små og mellemstore virksomheder. Opfattelsen bygger på det solide analysearbejde, der er gjort forud for valget af disse to uddannelsesretninger. Gennem en omfattende besøgsrunde har en lang række af områdets virksomheder udtrykt deres ønske og behov for netop disse uddannelser.

På baggrund af ovenstående giver Ringkøbing-Skjern Kommune hermed sin anbefaling til at oprette de første videregående uddannelser som placeres på Innovest i Skjern.

Med venlig hilsen

Iver Enevoldsen

Borgmester

Niels Erik Kjærgaard  
Kommunaldirektør

Ringkøbing-Skjern Kommune

Ved Fjorden

6950 Ringkøbing

Att.: Udviklingskonsulent Jenny Ørris

Skjern, den 16. september 2015

**Støtteerklæring til brug for ansøgning om etablering af Markedsføringsøkonomuddannelse.**

Ringkøbing Fjord Erhvervsråd stiller sig naturligvis meget positive overfor at få en mellemlang uddannelse til Ringkøbing-Skjern Kommune.

I øjeblikket har Ringkøbing-Skjern Kommune en netto-fracflytning på omkring 300 personer årligt, hvilket bl.a. skyldes, at en stor del af det yngre segment ikke har mulighed for at videreudanne sig. Hvis vi kan tilbyde en mellemlang uddannelse i vores område, vil vi kunne fastholde flere unge i lokalområdet.

Ringkøbing-Skjern Kommune er kendetegnet ved mange mindre og mellemstore virksomheder inden for service, handel og produktion. En væsentlig vækstfaktor for dette segment af virksomheder er adgangen til ressourcer inden for viden og innovation – gerne med et lokalt kendskab.

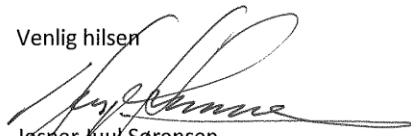
Det er kendetegnende for områdets virksomheder, at de når en vis SMV-størrelse, hvorefter lysten og evnen til yderligere vækst flader væsentligt ud. Det er Ringkøbing Fjord Erhvervsråds mening, at mange af vores medlemmer vil kunne undgå dette, ved at have de rette vidensressourcer tilgængelige, da en vidensmedarbejder med lokalt kendskab vil kunne medvirke til at skabe overblik over virksomheden, igangsætte og drive innovationsprocesser med fokus på optimering, struktur og skabe ny viden til firmaets forretningsudvikling.

Ligeledes er der ofte behov for en nytænkning af salg og markedsføring, for at flytte en virksomhed. Dette opnås ofte ved grundige analyser og vil kunne give plads til nye løsninger, hvor der igen skal koordineres og igangsættes nye salgs og markedsføringsmæssige tiltag, indenlandsk som udenlandsk.

Det er Ringkøbing Fjord Erhvervsråds holdning, at ikke alene vil en lokalforankret Markedsføringsøkonomuddannelse kunne afhjælpe mange af de lokale virksomheders salgs- og markedsføringsmæssige problematikker, men det vil også kraftigt øge sandsynligheden for, at vi kan fastholde flere unge inden for kommunens grænser.

Ringkøbing Fjord Erhvervsråd vil således på det varmeste bakke op om at få Markedsføringsøkonomuddannelsen til Ringkøbing-Skjern Kommune.

Venlig hilsen



Jesper Juul Sørensen

Erhvervsdirektør

Ringkøbing Skjern Erhvervsråd

Til rette vedkommende

Vestjysk Marketing er en virksomhed, der har øget medarbejderantallet med cirka 50 % igennem de seneste 5 år, og vi er nu 21 ansatte. For os er det dermed utroligt vigtigt, at vi kan tiltrække egnede kandidater til vores jobs. I den forbindelse ser vi et stort behov for at uddannelsesmulighederne øges i Ringkøbing-Skjern kommune. Det gælder ikke mindst på mellemlangt niveau, og i den sammenhæng passer tilbud om en markedsføringsøkonom fint ind i det samlede billede.

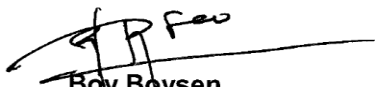
Vestjysk Marketing er en rådgivningsvirksomhed, der primært rådgiver inden for marketing/webområdet. Det er rådgivningsjobs som ikke mindst er relevant for personer der er markedsføringsøkonomuddannet. Det vil derfor være særdeles interessant for Vestjysk Marketing såfremt denne uddannelse tilbydes i lokalområdet; og vi vil være meget opmærksomme på de emner, der bliver uddannet her lokalt. Det vil være nye medarbejdere som vi meget gerne ser ansat her hos os på grund af den geografiske tilknytning til lokalområdet.

Vi forventer som minimum at kunne ansætte 2 medarbejdere årligt såfremt virksomhedens nuværende vækst fortsætter på det nuværende niveau.

Vestjysk Marketing har allerede et stort samarbejde med uddannelsesinstitutioner, hvor vi ofte samarbejder med dygtige elever/praktikanter om spændende udviklingsprojekter. Det vil være absolut også være villige til såfremt, det lykkedes at tilbyde en markedsføringsøkonomuddannelse, der er placeret i Ringkøbing-Skjern kommune.

Såfremt ovennævnte bedes uddybet er I meget velkomne til at kontakte mig.

Med venlig hilsen



**Boy Boysen**  
Direktør/ejer  
Vestjysk Marketing  
Ribovej 6  
6950 Ringkøbing



visions meet solutions

## Støtteerklæring

### til brug for ansøgning om etablering af Markedsøkonomuddannelse

Spjald, 29. september 2015

Til rette vedkommende,

KP Komponenter A/S er én af Vestjyllands store virksomheder med en markant vækst og stort vækst-potentiale. Vi beskæftiger mere end 250 medarbejdere i Spjald, primært i produktionen, men i stigende grad også i administrationen. Vi har produktion i USA med mere end 40 ansatte. Vi eksporterer mere end 50% af vores produktion til det meste af verden, hvorfor det er og bliver endnu mere vigtigt for os at kunne rekruttere kvalificeret arbejdskraft i et bredere kompetence felt.

Netop af rekrutteringsmæssige årsager finder vi det særdeles vigtigt at have relevante videregående uddannelser i nærområdet idet vi i dag ofte ser et uheldigt mønster i forhold til de unges bosætning og uddannelse.

I kraft af vores stigende internationalisering forventer vi, i højere grad end tidligere, at skulle bruge kvalificeret arbejdskraft med baggrund i en videregående kommerciel uddannelse med internationalt fokus.

Sammenholdt med ovennævnte, og det faktum at vi i flere oplandsbyer tilbyder adgangsgivende uddannelser til sådanne uddannelser, mener vi at en Markedsøkonom uddannelse i vores lokal-område vil være en god forudsætning for fortsat vækst.

Der er mange gode virksomheder i Vestjylland for hvem eksport er en absolut nødvendighed for fortsat vækst og vi mener der vil være et udbredt behov for dygtige kommercielt orienterede medarbejdere med et internationalt fokus.

Sådan som vores egne vækstscenarier tegner for øjeblikket, mener vi klart at der vil være basis for at tilbyde forskellige projekter, som kan understøtte et godt læringsmiljø for en videregående kommerciel uddannelse.



KP Komponenter A/S

Søren Husted  
Chief Executive Officer

KP Komponenter A/S Birkevej 2 DK-6971 Spjald



[www.kp-components.com](http://www.kp-components.com)





Erhvervsakademi MidtVest  
E-mail: [eamv@eamv.dk](mailto:eamv@eamv.dk)

### Afslag på godkendelse af nyt udbud

I forbindelse med prækvalifikationsrunden efterår 2015 fik EAMV den 10. december 2015 afgørelsen "Afventer" på ansøgning om dublering af udbud af Markedsføringsøkonomuddannelsen til Skjern.

Uddannelses- og forskningsministeren har nu på baggrund af den efterfølgende dialogproces og sagsbehandling af ansøgningen truffet følgende afgørelse:

#### **Afslag på godkendelse af dublering af udbud i Skjern af uddannelsen til Markedsføringsøkonom**

Afgørelsen er truffet i medfør af § 17 i bekendtgørelse nr. 852 af 3. juli 2015 om akkreditering af videregående uddannelsesinstitutioner og godkendelse af nye videregående uddannelser.

Ministeren har ved afslaget lagt vægt på, at ansøgningen ikke opfylder kriterierne for prækvalifikation, som fastsat i bekendtgørelse nr. 852 af 3. juli 2015, bilag 4. Det er vurderingen, at det ikke er samfundsøkonomisk hensigtsmæssigt at etablere et nyt selvstændigt udbud i Skjern, der vil have den fornødne økonomiske og faglige bæredygtighed.

Erhvervsakademi MidtVest gøres dog opmærksom på, at uddannelses- og forskningsministeren har godkendt forsøgsordning omhandlende distribueret uddannelsesaktivitet (uddannelsesstationer) jf. vedlagte vejledning. Uddannelses- og Forskningsministeriet går gerne i dialog med EAMV om en eventuel ansøgning om etablering af en uddannelsesstation af markedsføringsøkonomuddannelsen i Skjern. Erfaringer fra en uddannelsesstation i Skjern vil herefter kunne danne baggrund for fornyet stillingtagen til en ansøgning om et egentligt udbud i Skjern.

For yderligere information og spørgsmål angående distribueret uddannelsesaktivitet kan I kontakte chefkonsulent Lars Bo Henriksen som er orienteret om dette afgørelsesbrev. Hans kontaktoplysninger: [lboh@ufm.dk](mailto:lboh@ufm.dk) eller telefon: 72 31 78 63.

Vi beklager den lange sagsbehandlingstid i denne sag.

Med venlig hilsen

Søren Nedergaard  
Kontorchef

28. juni 2017

Styrelsen for Forskning og  
Uddannelse  
Professions- og Erhvervsrettede  
Videregående Uddannelser

Bredgade 40  
1260 København K  
Tel. 3544 6200  
Fax 3544 6201  
Mail [sfu@ufm.dk](mailto:sfu@ufm.dk)  
Web [www.ufm.dk](http://www.ufm.dk)

CVR-nr. 1991 8440

Sagsbehandler  
Jørgen Prosper Sørensen  
Tel. 72 31 90 01  
Mail [jso@ufm.dk](mailto:jso@ufm.dk)

Ref.-nr. 15/025932-107