



Prækvalifikation af videregående uddannelser - Professionsbachelor i it-arkitektur

Udskrevet 7. april 2026

Professionsbachelor - Professionsbachelor i it-arkitektur - Erhvervsakademi Kolding

Institutionsnavn: Erhvervsakademi Kolding

Indsendt: 30/09-2020 13:59

Ansøgningsrunde: 2020-2

Status på ansøgning: Godkendt

[Afgørelsesbilag](#)

[Download den samlede ansøgning](#)

[Læs hele ansøgningen](#)

Ansøgningstype

Nyt udbud

Udbudssted

IBA Erhvervsakademi Kolding

Informationer på kontaktperson for ansøgningen (navn, email og telefonnummer)

Chefkonsulent Forretningsudvikling Anja Sinding Morgen, asmo@iba.dk, 61939571

Er institutionen institutionsakkrediteret?

Ja

Er der tidligere søgt om godkendelse af uddannelsen eller udbuddet?

Nej

Uddannelsestype

Professionsbachelor

Uddannelsens fagbetegnelse på dansk

Professionsbachelor i it-arkitektur

Uddannelsens fagbetegnelse på engelsk

Bachelor's Degree Programme in IT Architecture

Angiv den officielle danske titel, som institutionen forventer at bruge til den nye uddannelse

Professionsbachelor i it-arkitektur

Angiv den officielle engelske titel, som institutionen forventer at bruge til den nye uddannelse

Bachelor of IT Architecture

Hvilket hovedområde hører uddannelsen under?

Tekniske område

Hvilke adgangskrav gælder til uddannelsen?

- Gymnasial eksamen (stx, hf, hhx, htx eller eux) eller særligt hf-forløb for fremmedsprogede (GIF)
- En tilsvarende udenlandsk eller international eksamen
En erhvervsuddannelse af mindst 3 års varighed
- Adgangseksamen til ingeniøruddannelserne

Specifikke adgangskrav: Matematik B. Faget kan tages som supplering

Er det et internationalt samarbejde, herunder Erasmus, fællesuddannelse el. lign.?

Nej

Hvis ja, hvilket samarbejde?**Hvilket sprog udbydes uddannelsen på?**

Dansk

Er uddannelsen primært baseret på e-læring?

Nej, undervisningen foregår slet ikke eller i mindre grad på nettet.

ECTS-omfang

210

Beskrivelse af uddannelsens formål og erhvervsigte. Beskrivelsen må maks. fylde 1200 anslag

ej relevant

Uddannelses struktur og konstituerende faglige elementer

ej relevant

Begrundet forslag til takstindplacering af uddannelsen

ej relevant

Forslag til censorkorps

Censorkorpset for it- og softwareudvikling ved Censorekretariatet, Hobrovej Aalborg, kontakt@censorekretariatet.dk

Dokumentation af efterspørgsel på uddannelsesprofil - Upload PDF-fil på max 30 sider. Der kan kun uploades én fil

Behovsanalyse 300920.pdf

Kort redegørelse for det nationale og regionale behov for den nye uddannelse. Besvarelsen må maks. fylde 1800 anslag

IBAs Behovsanalyse er struktureret med udgangspunkt i konklusionerne fra EAAAs behovsanalyse. EAAAs konklusioner danner fundament for udvikling af Professionsbachelor i IT Arkitektur. Da der er tale om et nyt udbud af eksisterende uddannelse, anvendes konklusionerne ikke til at dokumentere behov for uddannelsens indhold, men til at kvalificere og rammesætte den af IBA udviklede behovsanalyse til dokumentation af regional og lokal efterspørgsel. Udgangspunktet var den type virksomheder, behovsanalysen fra EAAA konkluderede, udgjorde målgruppen for uddannelsen. Men det viste sig hurtigt, at der i IBAs dækningsområde er en bredere aftagergruppe for Professionsbachelorer i IT Arkitektur. Særligt lidt større virksomheder, med en relativt stor IT afdeling, og hvor IT dermed bliver en del af forretningen, ser et behov for netop denne type dimittender. Dette er underbygget af dialog med hhv. DI Trekantområdet og PROSA, som pointerer, at særligt Trekantområdet oplever en markant stigning i efterspørgsel på hårdere IT kompetencer i samspil med forretningsforståelse. Denne udvikling i efterspørgsel og erhvervsstruktur dokumenteres i form af diverse regionale rapporter og analyser.

Ligesom det var tilfældet med EEEAs Behovsanalyse efterspørger de adspurgte virksomheder medarbejdere med en mellemlang videregående uddannelse med specialistviden indenfor forretningsarkitektur, informationssystemarkitektur og teknologisk arkitektur. Medarbejderne skal have kompetence til at arbejde helhedsorienteret, både i forhold til integration, men også i forhold til forretningsudvikling og værdiskabelse igennem digitalisering. Samtlige adspurgte virksomheder udtrykker, det er meget sandsynligt, de vil ansætte en eller flere medarbejdere med en uddannelse som Professionsbachelor i IT Arkitektur.

Uddybende bemærkninger

Se venligst vedhæftede Behovsanalyse for uddybning.

Underbygget skøn over det nationale og regionale behov for dimittender. Besvarelsen må maks. fylde 1200 anslag

EAAAs rapport dokumenterer et forsigtigt underbygget skøn på 600-800 dimittender årligt på landsplan. Heraf 170/200 i Region Midt. Med udgangspunkt i diverse erhvervsanalyser og det underbyggede skøn fra EAAA har vi foretaget en analyse af dimittendledigheden på lignende uddannelser i Region Syddanmark. Dette sat overfor det aktuelle antal relevante jobannoncer i IBAs dækningsområde samt vores kvalitative behovsanalyse, er vores forsigtige skøn på 150 dimittender for Region Syddanmark. En andel vil sandsynligvis være dækket af sammenlignelige uddannelser ved SDU i Odense (90) og en mindre andel ved EASV (10-20). Dermed er IBAs forsigtigt underbyggede skøn på 50-70 dimittender i Sydjylland, heraf 30-40 dimittender i IBAs dækningsområde. Aftag på 30-40 dimittender årligt er verificeret som sandsynligt af en række af de virksomheder, der indgår i Snowball Samplingen. I analysen fra EAAA fremgår det, at 62% af de adspurgte virksomheder vil kunne forestille sig at ansætte en færdiguddannet Professionsbachelor i IT Arkitektur. Hertil kommer at 36% svarer måske. IBA har stillet sine respondenter det samme spørgsmål, og her svarede samtlige virksomheder ja.

Hvilke aftagere har været inddraget i behovsundersøgelsen? Besvarelsen må maks. fylde 1200 anslag

IBAs Behovsundersøgelse består dels af en kvalitativ undersøgelse blandt relevante virksomheder og organisationer i IBAs dækningsområde og dels af diverse datasæt, herunder regionale og lokale erhvervsanalyser samt udtræk fra Data Warehouse.

I den kvalitative del af analysen indgår følgende virksomheder og organisationer:

- Elbek & Vejrup
- Solar A/S
- Abena
- Beckhoff
- Business Kolding
- DI Trekantområdet
- Prosa

Udgangspunktet for den kvalitative dataindsamling er en Snowball sampling, hvor udvalgte interviewpersoner efter endt interview refererer videre til andre relevante interviewpersoner. Der blev taget udgangspunkt i den type virksomheder, behovsanalysen fra EAAA konkluderede, udgjorde målgruppen for uddannelsen. Det viste sig hurtigt, at der i IBAs dækningsområde er en bredere aftagergruppe for Professionsbachelor i IT Arkitektur. Særligt lidt større virksomheder, med en relativt stor IT afdeling, så et behov for netop denne type dimittender. Dette blev verificeret af DI Trekantområdet og Prosa.

Beskriv ligheder og forskelle til beslægtede uddannelser, herunder beskæftigelse og eventuel dimensionering. Besvarelsen må maks. fylde 1200 anslag

Der udbydes ingen lignende professionsbacheloruddannelser (3,5år) indenfor IT i Syd- og Sønderjylland.

I Odense udbyder SDU Softwareteknologi, ingeniør, professionsbachelor (dansk og engelsk udbud).

Væsentlig lighed: Kandidaterne lærer at skabe nye muligheder med software.

Væsentlig forskel: Uddannelsen fokuserer primært på konstruktionskompetence, mens merkantil forretningsforståelse er nedprioriteret

I Esbjerg udbyder EASV Softwareudvikling (overbygning), professionsbachelor (dansk og engelsk udbud). I Odense har UCL et dansk udbud af Softwareudvikling.

Væsentlig lighed: Kandidaterne arbejder med konstruktion.

Væsentlige forskelle: Som overbygningsuddannelse kræver det en afsluttet datamatiker eller tilsvarende for at blive optaget. Softwareudvikling er fokuseret konstruktion af datatunge distribuerede it-systemer, mens forretningsarkitektur og forretningsforståelse ikke indgår.

Ingen af uddannelserne er dimensionerede.

Uddybende bemærkninger

Ingen bemærkninger

Beskriv rekrutteringsgrundlaget for ansøgte, herunder eventuelle konsekvenser for eksisterende beslægtede udbud. Besvarelsen må maks. fylde 800 anslag

Antallet af studenter i Sydjylland, som i 2019 opfyldte alle adgangskrav var:

+1200 studenter i det nære optageområde (Fredericia, Kolding, Vejen, Haderslev).

+1600 studenter i den øvrige del af Sydjylland (Sønderborg, Aabenraa, Tønder, Esbjerg, Varde)

[kilde: UFM's datavarehus] Antallet af studenter er svagt stigende i årene fremover. Alene det nære optageområde udgør et stærkt rekrutteringsgrundlag. Samtidig appellerer uddannelsen qua sin opbygning til en bredere del af studenterne end andre IT-uddannelser.

IBA tilrettelægger målrettede opkvalificeringsforløb for ansøgere uden de fornødne kvalifikationer i matematik. IBA har allerede opkvalificeringsforløb på flere uddannelser.

Beskriv kort mulighederne for videreuddannelse

Efter endt uddannelse har kandidaterne mulighed for at søge optagelse på relevante kandidatuddannelser.

Uddannelsen er ny, hvorfor der ikke kendes noget søgemønster blandt de studerende. Uddannelsen er tilrettelagt sådan, at den studerende har mulighed for at kvalificere sig til adgangsniveauet for relevante kandidatuddannelser jf. EAAAs behovsanalyse.

Forventet optag på de første 3 år af uddannelsen. Besvarelsen må maks. fylde 200 anslag

Analyse af lokale og regionale rekrutteringsgrundlag leder til et forventet optag de første tre år af uddannelsen på:

Første optagelsesår: 40

Andet optagelsesår: 40

Tredje optagelsesår: 60

Hvis relevant: forventede praktikaftaler. Besvarelsen må maks. fylde 1200 anslag

EAAA behovsanalyse viser, at 85% af de adspurgte virksomheder, gerne/overvejende sandsynligt vil tage en studerende i 20 ugers praktik. IBAs analyse bekræfter, at alle deltagende virksomheder har erfaring med praktikanter og gerne vil tage praktikanter ind fra IT Arkitektur uddannelsen. Hertil kommer IBAs erhvervsnetværk, der tæller mere end 3.000 virksomheder. Virksomhederne er registreret i IBAs CRM system, der omfatter tidligere praktikvirksomheder. Årligt gennemfører ca. 500 IBA studerende en praktikperiode i en virksomhed. I 2018-2020 har IBAs studerende haft praktikophold i 1145 forskellige virksomheder i Danmark og udlandet, heraf 750 i Danmark og mere end 600 forskellige virksomheder i Region Syddanmark. En høj andel af de 600 unikke virksomheder efterspørger praktikanter med IT kompetencer. Generelt udtrykker virksomhederne tilfredshed med praktikanterne og praktikopholdet er høj og ligger på mere end 8,5 ud af 10 samlet for alle uddannelser. IBA har i dag langt flere praktikvirksomheder og dermed flere praktikpladser end IT studerende. Det vurderes meget sandsynligt, at der kan skaffes relevante praktikpladser til alle studerende på Professionsbachelor i IT Arkitektur.

Øvrige bemærkninger til ansøgningen

Ingen bemærkninger

Hermed erklæres, at ansøgning om prækvalifikation er godkendt af institutionens rektor

Ja

Status på ansøgningen

Godkendt

Ansøgningsrunde

2020-2

Afgørelsesbilag - Upload PDF-fil

C1 - Godkendelse af PB i it-arkitektur - IBA Kolding 2027197_729786_0.pdf

Samlet godkendelsesbrev - Upload PDF-fil

Bilag 1 Behovsanalyse

Indholdsfortegnelse

International rammesætning for desk research i prækvalifikation	1
Metodisk tilgang til dokumentation af regional og lokal efterspørgsel	2
Desk research sat overfor IBA behovsanalyse.....	3
Underbygget skøn over det regionale behov for dimittender	6
Rekrutteringsgrundlag	12
IBAs rammekonkrakt og Strategi.....	14

International rammesætning for desk research i prækvalifikation

Denne ansøgning om Prækvalifikation af Professionsbachelor i IT Arkitektur er skrevet med udgangspunkt i en behovsafdækning af følgende ESCO¹ klassifikationer:

- 2511 Systemanalysearbejde
- 2512 Softwareudvikling
- 2514 Vedligehold og dokumentation af software
- 2519 Andet arbejde med Software, herunder test og kvalitetssikring.

Prækvalifikationsansøgningen er afgrænset til områderne 2512 Software udvikling, 2511 Systemanalysearbejde, 2519 Andet arbejde med software, herunder test og kvalitetssikring samt 2514 Vedligehold og dokumentation af software i prioriteret rækkefølge. 2512 er prioriteret højest, da niveau, kompetencer og ikke mindst stillingsklassifikation benævnes softwarearkitekt, der er noget af det tætteste, vi kan komme på en klassifikation af IT Arkitektur i international regi. Området

¹ ESCO er den flersprogede klassifikation af europæiske færdigheder, kompetencer, kvalifikationer og erhverv. ESCO er en del af Europa 2020-strategien. ESCO-klassifikationen kortlægger og kategoriserer færdigheder, kompetencer, kvalifikationer og erhverv, der er relevante for arbejdsmarkedet og på uddannelsesområdet i EU. Det viser systematisk forholdet mellem de forskellige begreber.
<https://ec.europa.eu/esco/portal/occupation?uri=http%3A%2F%2Fdata.europa.eu%2Fesco%2Foccupation%2F9643012-1-2757-4e96-9d6f-7517b25db4f7&conceptLanguage=da&full=true#&uri=http://data.europa.eu/esco/occupation/96430121-2757-4e96-9d6f-7517b25db4f7>

2513 er fravalgt, da dette primært vedhører kompetencer opbygget på professionsbachelor i webudvikling. Derudover inddrages elementer som organisations- og forretningsudvikling.

De rapporter, der er anvendt i denne prækvalifikationsansøgning, er udvalgt på baggrund af relevans i forhold til ovenstående. Der er primært tale om Behovsanalyse fra Aalborg Universitet udarbejdet af Epinion (2019)²³ samt naturligvis den behovsanalyse Erhvervsakademi Aarhus (EAAA) har udarbejdet i forbindelse med Prækvalifikationen af Professionsbachelor i IT Arkitektur. Sidstnævnte danner fundament for selve udviklingen af uddannelsen. Da der er tale om et nyt udbud af eksisterende uddannelse anvendes desk researchen ikke til at dokumentere behov for uddannelsens indhold, men til at kvalificere og rammesætte den af IBA Erhvervsakademi Kolding udviklede behovsanalyse til dokumentation af regional og lokal efterspørgsel på uddannelsen Professionsbachelor i IT Arkitektur.

Metodisk tilgang til dokumentation af regional og lokal efterspørgsel

IBAs Behovsanalyse består dels af en kvalitativ undersøgelse blandt relevante virksomheder og organisationer i IBAs dækningsområde og dels af diverse datasæt, herunder regionale og lokale erhvervsanalyser samt udtræk fra Data Warehouse.

I den kvalitative del af analysen indgår følgende virksomheder og organisationer:

- Elbek & Vejrup
- Solar A/S
- Abena
- Beckhoff
- Business Kolding
- DI Trekantområdet
- Prosa

Udgangspunktet for den kvalitative dataindsamling var indledningsvist en Snowball sampling⁴, hvor udvalgte interviewpersoner efter endt interview refererer videre til andre relevante interviewpersoner. Metoden er god til at få et relativt hurtigt overblik over et givet behov/efterspørgsel. Der blev taget udgangspunkt i den type virksomheder, behovsanalysen fra EAAA konkluderede, udgjorde målgruppen for uddannelsen. Men det viste sig hurtigt, at der i IBAs

² <http://pkf.ufm.dk/flows/3a6f6cf05090466194dbc1d4be02e20d>

³ <https://epinionglobal.com/en/about/>

⁴ https://www.researchgate.net/publication/324590206_Snowball_Sampling_A_Purposeful_Method_of_Sampling_in_Qualitative_Research

dækningsområde er en bredere aftagergruppe for Professionsbachelorer i IT Arkitektur. Særligt lidt større virksomheder, med en relativt stor IT afdeling, så et behov for netop denne type dimittender. Det er indbygget i Snowball sampling, at samplen stoppes, når respondenterne begynder at gentage hinanden. Interviewene foregik over telefonen og var af imellem 15 og 45 minutters varighed. Interviewet med Beckhoff foregik fysisk.

Regionale og lokale erhvervsanalyser er identificeret med hjælp fra lokale erhvervsserviceenheder, Region Syddanmarks Strategi og Analyseenhed. Udtræk fra Data Warehouse og Jobindex er foretaget af medarbejdere på IBA.

Desk research sat overfor IBA behovsanalyse

En analyse fra Aalborg Universitet, udarbejdet af Epinion (2019)⁵ omhandler afdækning af behov for henholdsvis bachelor og kandidatuddannelse med hårdere kompetencer indenfor software. Analysen består henholdsvis af en kvantitativ og en kvalitativ del. I den kvantitative del deltog 121 virksomheder udtrukket på udvalgte branchekoder og med geografisk placering i hele Danmark. 52% lå i hovedstadsområdet, 20% i Region Midtjylland og 13% i Region Syddanmark. De resterende virksomheder var spredt ud over Region Nordjylland (10%) og Region Sjælland 5%. de deltagende virksomheder beskæftigede sig med et eller flere af følgende områder:

- Design af software (84%)
- Konstruktion af software (88%)
- Analyse af software og software løsninger (56%)
- Formidling af softwareløsninger (44%)

I forhold til faglige og tekniske kompetencer på bachelorniveau viser analysen, at der er behov for:

- Evnen til at analysere og designe software (85%)
- Objektorienteret programmering (68%)
- Databasesystemer (65%)
- Systemudvikling (63%)

Ovenstående vurderes helt i tråd med EAAAs analyse, der i sin konklusion specificerer områderne teknologisk arkitektur, informationsarkitektur og forretningsarkitektur som værende:

⁵ <https://pkf.ufm.dk/search/prequalification> Institutionsnavn: Aalborg Universitet. Indsendt: 16/09-2019 08:28. Ansøgningsrunde: 2019-2

<p>Forretningsarkitektur: Fagområdet indeholder organisations- og forretningsforståelse, forbedring af virksomhedens forretningsarkitektur gennem it-understøttelse, styring af projekter samt innovation og iværksætterier. Fagområdet indeholder endvidere forskellige systemudviklingsmetoder, kvalitetsstyring af produkt og proces, softwarearkitekturformer og -principper, planlægning og gennemførelse af test, it-sikkerhed på organisations- og applikationsniveau, samt planlægning af drift og vedligeholdelse af systemer. Fagområdet indeholder tillige processen ved udformningen af brugergrænseflader.</p>
<p>Informationssystemarkitektur: Fagområdet indeholder programmeringssprog- og teknikker, datastrukturer, algoritmer, softwarearkitektur, programmering af distribuerede systemer, databaseprogrammering samt programmering med webteknologier. Derudover indeholder fagområdet anvendelse af værktøjer og moderne udviklingsmiljøer til konstruktion af software, samt dokumentation og test af IT-systemer.</p>
<p>Teknologisk arkitektur: Fagområdet omfatter teknisk software- og hardwarearkitektur. På hardwarensiden dækkes udbredte computerarkitekturer og deres anvendelser. Softwarensiden indbefatter operativsystemer, databasesystemer samt netværkskommunikation. Begreber og principper for sammensætning af systemer i distribuerede netværk dækkes med hensyntagen til forskellige modeller for idriftsættelse, vedligeholdelse og kvalitetssikring, samt tekniske udfordringer omkring sikkerhed, skalerbarhed, synkronisering og netværkskommunikation.</p>

Tabel 1 Indhold Professionsbachelor IT Arkitektur. Kilde EAAAs Prækvalifikation⁶

Ligesom det var tilfældet i EAAAs Behovsanalyse udtrykker IBAs respondenter et stort behov for de hårdere tekniske kompetencer og understreger, at uddannelsen skal være på mellemlangt niveau, så de studerende får mulighed for at specialisere sig.

Michael Nielsen, Managing Director, Beckhoff Automation udtaler: *“Beckhoff implementerer åbne automationssystemer baseret på PC Control teknologi. Produktudvalget omfatter Industri PC’er, I/O og Fieldbus Komponenter, Drive Teknologi og automationsoftware. Det er vigtigt for os, at uddannelsen i IT Arkitektur ikke er for bred. Vi har brug for specialister særligt med kompetencer til objektorienteret programmering, og som er i stand til at kunne analysere og designe software. De tekniske uddannelser i området er ofte for brede. De studerende har ikke haft nok tid til at specialisere sig. Vi må kigge i retning af Sjælland for at få de kompetencer, vi har brug for. De findes ikke i Region Syddanmark i dag. Jeg ved flere af vores samarbejdspartnere indenfor industrien må gøre det samme. Området rundt om Kolding og syd på efterspørger denne specialiserede arbejdskraft. Jeg vurderer, der kan afsættes 30-40 til vores område alene om året. Mange vil have jobs inden endt uddannelse. Vi har et godt samarbejde på tværs af virksomhederne*

⁶ <https://pkf.ufm.dk/search/prequalification> Institutionsnavn: Erhvervsakademi Aarhus. Indsendt: 03/02-2020 10:22. Ansøgningsrunde: 2020-1

og kender hinandens behov og udfordringer. Derfor har vi god erfaring med at have praktikanter på tværs af virksomhederne, da det ofte giver et større og mere fokuseret udbytte. Det vil vi også kunne gøre med studerende på IT Arkitektur”.

Konkret i forhold til konstruktionskompetencer viser behovsafdækningen fra EAAA med al tydelighed, at virksomhederne har et behov. 74% svarer, at de i høj grad har behov for medarbejdere med konstruktionskompetencer, og 19% svarer i nogen grad.

Virksomhederne i Epinions analyse efterspørger i tråd med EAAAs analyse også organisatoriske kompetencer. Dette er helt i tråd med de kompetencer, aftagervirksomhederne i IBAs behovsanalyse til IT Arkitektur uddannelsen efterspørger.

Henrik Thystrup, Vice President, Group IT ved Solar A/S udtaler: *”Hos Solar Group IT oplever vi jævnligt udfordringer med at tiltrække kvalificerede IT specialister. Det skyldes delvist vores geografiske placering i Vejen, men især at udbuddet af højt kvalificerede IT specialister (herunder særligt entrepriser- og solution arkitekter) er meget begrænset i Region Syddanmark. Behovet for IT arkitekter kan ikke løses via outsourcing til f.eks. Indien, bl.a. pga. Høje krav til forretningskendskab og krav om dybdegående indsigt i hele koncernenes IT landskab. Derfor er det vigtigt, at der fortsat uddannelses dygtige IT arkitekter i hele Danmark. Alt i alt ser den nye Professionsbacheloruddannelse meget relevant ud.”*

Uddybende i forhold til organisatoriske kompetencer fremhæver Epinions analyse evnen til at arbejde selvstændigt (74%), problemløsende adfærd (70%, evnen til at arbejde i teams (67%) og ikke mindst evnen til at arbejde tværfagligt (63%).

Epinions analyse viser, at alle de deltagende virksomheder på tværs af brancher oplever store udfordringer med rekruttering af medarbejdere med hårdere tekniske kompetencer. Analysen viser, at udbuddet af medarbejdere med kompetencer indenfor særligt software er for lille. De medvirkende virksomheder vurderer, at det også vil være en stor udfordring i fremtiden.

Epinions analyse viser, at det ikke udelukkende er IT virksomheder, der har brug for medarbejdere med hårdere softwarekompetencer. Dette var også tilfældet med IBAs Snowball sampling. Derfor har IBA valgt at brede behovsanalysen ud til flere typer af virksomheder, end det var tilfældet i EAAAs Prækvalifikation om Professionsbachelor i IT Arkitektur.

Martin Kortbek Nordentoft, IT Director/CIO, Abena Data udtaler: *“Abena er en produktions- og handelsvirksomhed, der leverer over 25.000 forskellige produkter og opererer i mere end 60 lande verden over. Abena udbyder banebrydende integrationer med Azures integrationplatform. Vi har længe efterspurgt en uddannelse, der havde fokus på alle dele af IT arkitekturen. Virksomheder har tendens til at gå efter best of breed løsninger, men de glemmer ofte hele integrationen bag. Det kræver logik og forretningsforståelse. Vi ser denne uddannelse retter sig imod mange typer af større virksomheder, hvor der er fokus på enterprise IT, og hvor IT dermed bliver essentielt for*

forretningen. Vi er endnu ikke stødt på ansøgere til vores jobopslag med lige netop disse hårdere IT arkitektur, integrations- og konstruktionskompetencer sat overfor forretningsforståelse. IT Arkitektur uddannelsen opfylder mange af de kompetencebehov, vi ser bliver svære for Abena at rekruttere til nu og i fremtiden”.

Underbygget skøn over det regionale behov for dimittender

I tråd med de seneste års prækvalifikationsansøgninger til det tekniske område indsendt af en række videregående uddannelsesinstitutioner, har det været en udfordring at finde regionale analyser, der detaljeret viser behov for hårdere IT kompetencer. Seneste konjunkturanalyse⁷ udarbejdet af Business Kolding med deltagelse af 484 virksomheder, viser i november 2019, at rekruttering af arbejdskraft stadig er den største barriere for virksomhederne. Virksomhederne blev spurgt, om hvorvidt de forventede at rekruttere indenfor de kommende 6 måneder, 84 af virksomhederne svarede specifik på hvilken kompetence de søgte - og 22 af dem søgte it-kompetencer – og var den største gruppe. Generelt er der sket en markant udvikling i området erhvervsstruktur, når det kommer til ressourceområdet IT/kommunikation. Nedenstående figur fra Kontur Kolding analysen 2018 viser denne udvikling. Koldinganalysen er i denne prækvalifikationsansøgning brugt som model, men områdets øvrige konturanalyser indeholder samme tendens, som vi ser i udviklingen af erhvervsstrukturen i Kolding. Dette underbygges af udsagn fra hhv. DI Trekantområdet og PROSA, som indgår senere i denne ansøgning om prækvalifikation.

⁷ <https://fremtidensyddanmark.regionsyddanmark.dk/publikation/kontur-2019-kolding-kommune/>

DETALJERET ERHVERVSSTRUKTUR 2016

Ressourceområde	Primære erhverv	Fremstillings- erhverv	Støtteerhverv	Serviceerhverv	I alt
Fødevarer	738	1.047	840	2.635	5.260
Møbler	-	218	-	444	662
Beklædning	-	152	-	1.112	1.264
Turisme	-	-	-	1.517	1.517
Bygge/bolig	60	2.851	39	5.931	8.881
IT/kommunikation	-	293	-	2.530	2.823
Transport	-	458	-	4.708	5.166
Energi/miljø	7	499	-	663	1.169
Medico/sundhed	-	120	-	1.182	1.302
Øvrige	-	1.378	-	9.276	10.654
I alt	805	7.016	879	29.998	38.698

Erhvervsspecialisering:

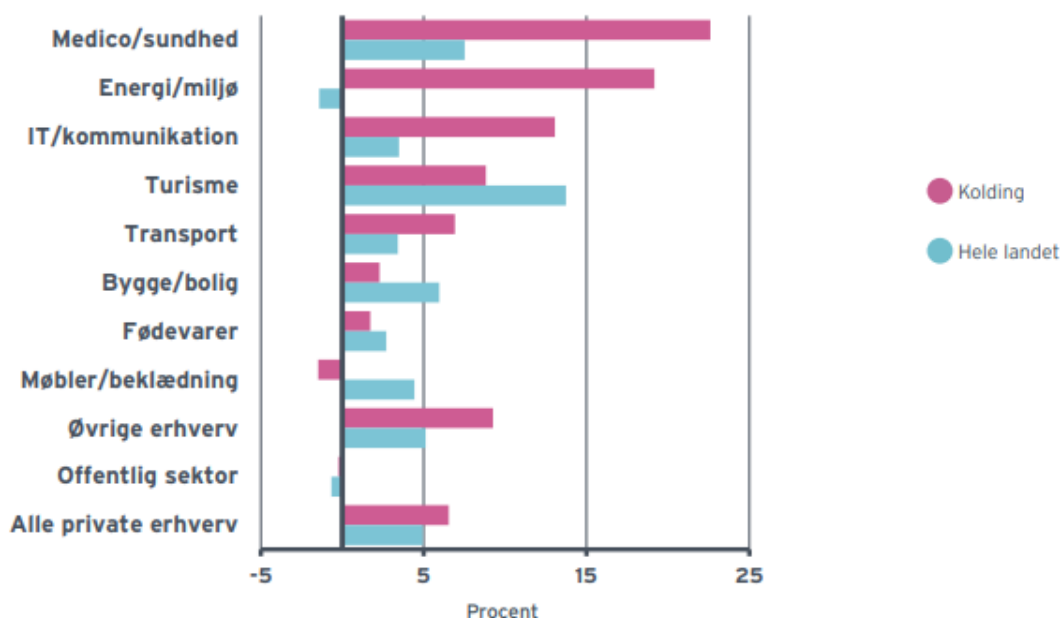
● Lidt specialiseret ● Specialiseret ● Meget specialiseret

Tabellen viser antal private arbejdspladser i kommunen på delområder inden for ressourceområderne i 2016 (ultimo november).

Lidt specialiseret betyder, at kommunens andel af landets arbejdspladser på delområdet er op til en halv gang større end kommunens samlede andel af landets arbejdspladser. For specialiserede delområder er andelen mindst en halv gang større, og for meget specialiserede delområder er andelen mindst tre gange så stor.

Kilde: Region Syddanmark og Danmarks Statistik, bearbejdet af e-statistik.dk

UDVIKLING I ERHVERVSSTRUKTUR 2014-2016



Figuren viser udviklingen i antal arbejdspladser i kommunen og i hele landet, dels i den private sektor fordelt på ressourceområder, dels i den samlede offentlige sektor. Opgørelsen er foretaget ultimo november.

Kilde: Region Syddanmark og Danmarks Statistik, bearbejdet af e-statistik.dk

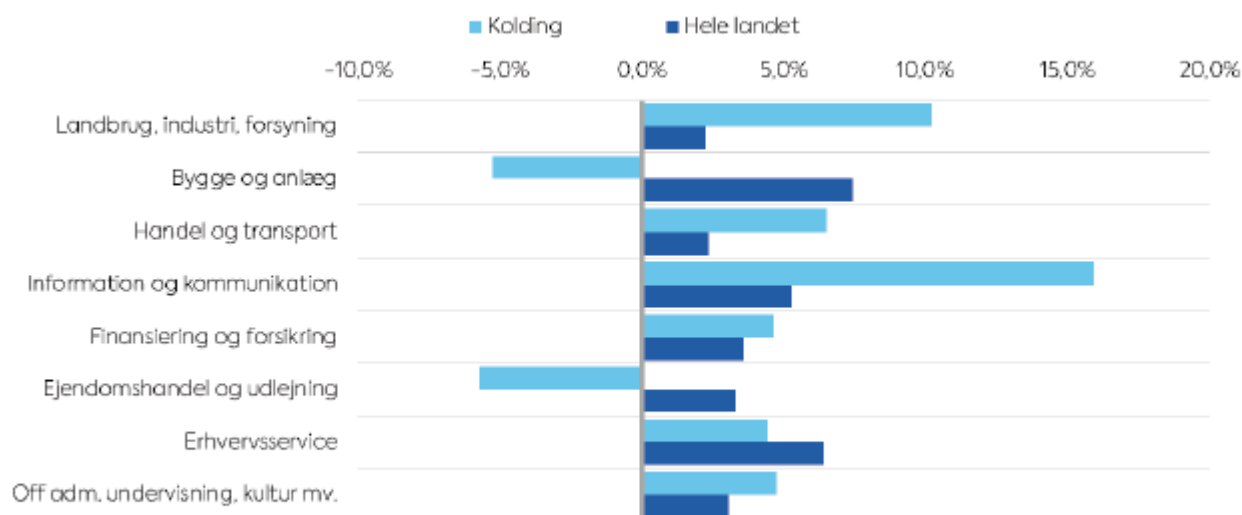
Tabel 2⁸

⁸ https://issuu.com/region-syddanmark/docs/kontur_kolding_2018

Administrerende Direktør ved Business Kolding Morten Bjørn Hansen uddyber: ” Kolding Kommune har et stort antal virksomheder, der udbyder ERP-, kvalitet- og logistiksystemer. I takt med den stigende digitalisering i erhvervslivet, er behovet for højt kvalificerede IT-medarbejdere kraftigt voksende hos virksomheder generelt i hele Trekantområdet – hvor det i mange tilfælde opleves som en konkret flaskehals for vækst. Fælles for virksomhederne er, at de efterspørger kompetencer, der sikrer succesfulde it- og digitaliseringsprojekter. Medarbejdere som kan tænke helhedsorienteret, innovativt og kreativt og dermed kan forene virksomhedens processer med værdiskabende og sammenhængende it- løsninger. En uddannelse på Professionsbachelorniveau ved IBA i Kolding, vil være med til at opfylde virksomhedernes behov for højt kvalificerede IT-medarbejdere.”

Dette udsagn underbygges med Erhvervshus Sydjyllands rapport ”Kolding Erhvervsstruktur fra 2020”⁹, hvor Kolding er markant over landsgennemsnittet i forhold udvikling i erhvervsstruktur indenfor Information og Kommunikation.

Udvikling i erhvervsstruktur efter branche i Kolding 2016–2018



Figuren viser udviklingen i antal arbejdspladser målt i årsværk i Kolding Kommune og i hele landet i den private sektor fordelt efter branche. Kilde: Danmarks Statistik og beregninger fra Teknologisk Institut

Tabel 3 Udvikling i erhvervsstruktur efter branche i Kolding

DI Trekantområdet understreger områdets lokale og regionale behov med følgende udsagn:

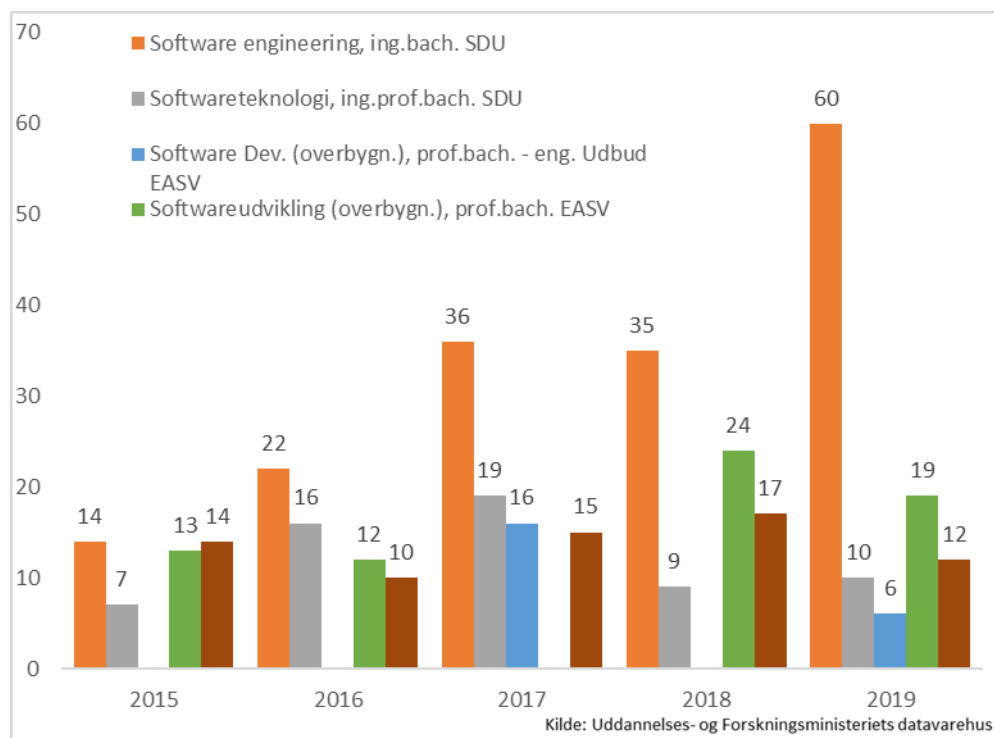
DI Trekantområdet ser positivt på IBA Kolding Erhvervsakademis ansøgning om en Professionsbachelor i IT Arkitektur. DI Trekantområdet har særligt fokus på, at virksomhederne i området kan få den arbejdskraft, de har behov for. Der har længe været en høj efterspørgsel blandt områdets virksomheder på specialister med hårdere IT kompetencer særligt indenfor konstruktionskompetence af software og datamodellering. Virksomhederne udtrykker behov for

⁹ <https://ehsyd.dk/>

medarbejdere, der er i stand til at få virksomhedens respektive programmer, databaser og systemer til at fungere sammen som en helhed, både når det gælder eksisterende løsninger og nye udviklingsprojekter. Virksomhederne har store udfordringer med at tiltrække og rekruttere relevant arbejdskraft. Virksomhederne må kigge langt ud over regionsgrænsen for at finde medarbejdere med relevante uddannelser. En 3,5 årig uddannelse i IT Arkitektur ved IBA Kolding Erhvervsakademi vil være et solidt skridt på vejen i forhold til at opfylde virksomhedernes behov og efterspørgsel på hårdere IT kompetencer i vores område.

Carsten Kind, Bestyrelsesformand DI Trekantområdet og Direktør ved Interacoustics A/S

EAAAs rapport dokumenterer et forsigtigt underbygget skøn på 600-800 dimittender årligt på landsplan. Heraf 170/200 i region Midtjylland. Med udgangspunkt i ovenstående rapporter og det underbyggede skøn fra EAAA har vi foretaget en minianalyse af dimittendledigheden på lignende uddannelser i Region Syddanmark. Dette sat overfor det aktuelle antal relevante jobannoncer (udbydes nedenfor) i IBAs dækningsområde samt vores kvalitative behovsanalyse, vil vi komme med et forsigtigt skøn på 150 dimittender for Region Syddanmark, hvor en stor andel formentligt vil være dækket af sammenlignelige uddannelser ved SDU i Odense (90) og et mindre antal ved EASV (10-20). Dermed er IBAs forsigtigt underbyggede skøn på 50-70 dimittender i Syddanmark, heraf 30-40 dimittender i IBAs dækningsområde. Aftag på 30-40 dimittender årligt er verificeret som sandsynligt af en række af de virksomheder, der indgår i Snowball samplingen.



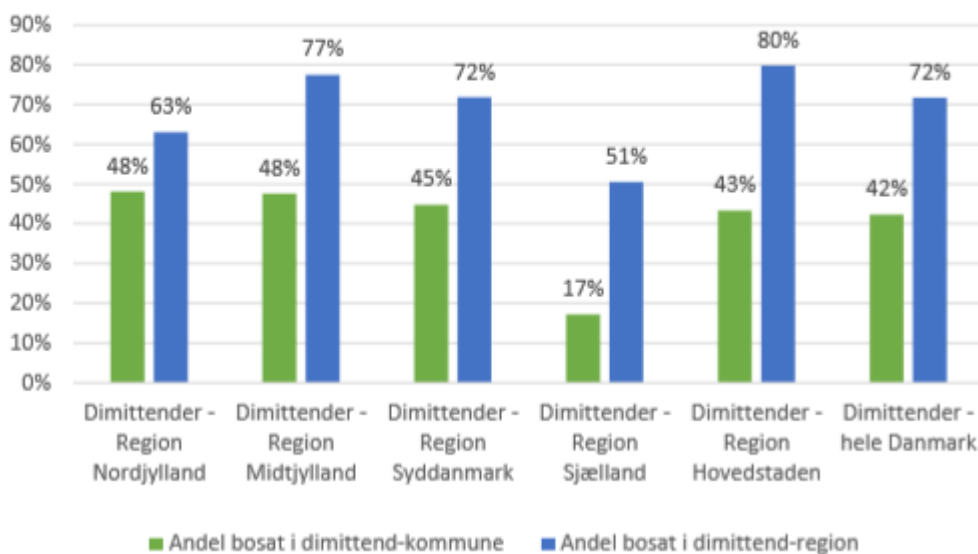
Ledighedsgrad (4.-7. kvartal)	2015	2016	2017
Software engineering, ing.bach. - SDU	1,5 %	1,1 %	2,3 %
Softwareteknologi, ing.prof.bach. - SDU	1,2 %	1,7 %	0,0 %
Software Dev. (overbygn.), prof.bach. - eng. Udbud - EASV			15,0 %
Softwareudvikling (overbygn.), prof.bach. - EASV	3,1 %	3,0 %	
Softwareudvikling (overbygn.), prof.bach. - UCL	14,4 %	6,6 %	6,3 %

Kilde: Uddannelses- og Forskningsministeriets datavarehus

Tabel 4 Dimittendtal og Ledighedstal på sammenlignelige uddannelser

Danske Regioner¹⁰ har undersøgt, hvor dimittender generelt set bosætter sig efter endt uddannelse, og der er en tydelig tendens til, at de bliver i samme region, som de dimitterede fra. Således er der ikke en reel konkurrence mellem denne uddannelse og uddannelsen i Aarhus. Det samme er gældende i forhold til de anførte sammenlignelige uddannelser i Odense og Esbjerg. Sammenholdt med erhvervslivets efterspørgsel på ”hårdere it kompetencer og forretningsforståelse” synes behovet for en Professionsbachelor i IT Arkitektur både regionalt og lokalt åbenlyst.

Dimittender – erhvervsakademier:



Tabel 5 Dimittenders bosættelse - erhvervsakademier

I analysen fra EAAA fremgår det, at 62% af de adspurgte virksomheder vil kunne forestille sig at ansætte en færdiguddannet Professionsbachelor i IT Arkitektur. Hertil kommer at 36% svarer måske. IBA har stillet sine respondenter det samme spørgsmål og her svarede samtlige virksomheder ja.

¹⁰ https://www.regioner.dk/media/8084/dimittenders-bosaetning-efter-endt-uddannelse_analyse.pdf

Virksomhederne udtrykker en generel tilfredshed med de hårde IT kompetencer medarbejdere med kortere IT uddannelser besidder. Men flere nævner, at det bruger forholdsmæssig meget tid på at klæde de nyuddannede på til at kunne håndtere kunder direkte. Her bliver forretningsforståelse og helhedsorientering nævnt som værende efterspurgte kompetencer.

Direktør Søren E. Knudsen fra Elbek & Vejrup udtaler: *”Elbek & Vejrups hovedaktivitet er rådgivning om forretningsoptimering og digitalisering baseret på standard software-løsninger, som vi udvikler og implementerer til en række forskellige brancher. Vi har særlige kompetencer og standard ERP-løsninger til den offentlige sektor samt udvalgte brancher i den private sektor. Elbek & Vejrup har et stort fokus på rekruttering og onboarding af de rette medarbejdere. Bl.a. i form af EV TalentAcademy, som er et uddannelsescenter for nyuddannede, studentermedhjælpere og praktikanter samt EV Academy, som danner rammen for vores uddannelsesaktiviteter for vores medarbejdere. Vi oplever ofte, at praktikanter fra og medarbejdere med kortere tekniske uddannelser besidder de nødvendige hårde tekniske kompetencer, men vi bruger mange kræfter på at kompetenceudvikle dem i forhold til de mere helhedsorienterede forretningselementer, der indgår i Professionsbacheloruddannelsen i IT Arkitektur. Konkrete efterspurgte kompetencer er, at medarbejderen kan sætte fokus på brugerrejsen, skabe sammenhæng, udvise forretningsforståelse og ikke mindst skabe konkret værdi for kundevirksomheden via digitalisering. Praktik og virksomhedsprojektarbejde som en del af studiet er gode elementer til, at den studerende får en god ballast til at beherske integrations- og forretningselementet. Elbæk og Vejrup ansætter 10-15 medarbejdere om året og ud af dem vurderes det, at de 2-3 vil kunne være med en baggrund som Professionsbachelor i IT Arkitektur”.*

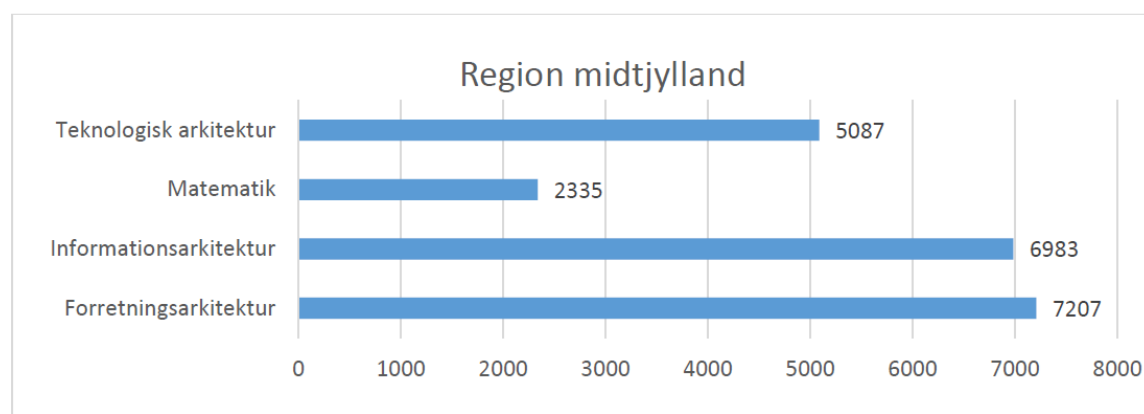
I forhold til praktikpladser viste behovsafdækningen fra EAAA, at 85% af de adspurgte virksomheder, at de gerne eller overvejende sandsynligt vil tage en studerende i 20 ugers praktik. IBAs analyse bekræfter, at alle deltagende virksomheder har erfaring med praktikanter og gerne vil tage praktikanter ind fra IT Arkitektur uddannelsen. Hertil kommer IBAs erhvervsnetværk, der tæller mere end 3.000 virksomheder. Virksomhederne er registreret i IBAs CRM system, der omfatter tidligere praktikvirksomheder samt andre samarbejdspartnere. Årligt gennemfører omkring 500 IBA studerende en praktikperiode i en virksomhed som en del af deres studie. I perioden 2018-2020 har IBAs studerende haft praktikophold i 1145 forskellige virksomheder i Danmark og udlandet, heraf 750 i Danmark og mere end 600 forskellige virksomheder i Region Syddanmark. En høj andel af de 600 unikke virksomheder efterspørger praktikanter med IT kompetencer. Hertil kommer finansuddannelsernes praktikvirksomheder, hvor vi oplever en stigende interesse på IT området, herunder særligt på software siden.

Generelt udtrykker virksomhederne tilfredshed med praktikanterne og praktikopholdet er høj og ligger på mere end 8,5 ud af 10 samlet for alle uddannelser. IBA har i dag langt flere praktikvirksomheder og dermed flere praktikpladser end IT studerende. og derfor vurderes det yderst

sandsynligt, at der kan skaffes relevante praktikpladser til alle studerende på Professionsbachelor i IT Arkitektur.

Rekrutteringsgrundlag

Med udgangspunkt i Erhvervsakademi Aarhus' behovsanalyse er der udarbejdet en afdækning af jobannoncer i IBAs dækningsområde. Udtrækket bygger på den i Tabel 1 af EAAA konkluderende udspecification af Teknologisk arkitektur, Informationsarkitektur og Forretningsarkitektur. EAAAs resultat for Region Midtjylland er gengivet i tabellen herunder.



Tabel 4: Efterspørgsel på it-fagområder i Region Midtjylland; på baggrund af antal jobannoncer i perioden 01.05.2018-31.12.2019, der efterspørger fagområdernes kompetencer.

Tabel 6 Efterspørgsel på IT fagområder, EAAA

Jobopslag september 2020

Antallet af stillingsopslag på www.jobindex.dk giver en indikation på behovet og antallet af ledige stillinger. I Jobindex' klassificering er de relevante kategorier:

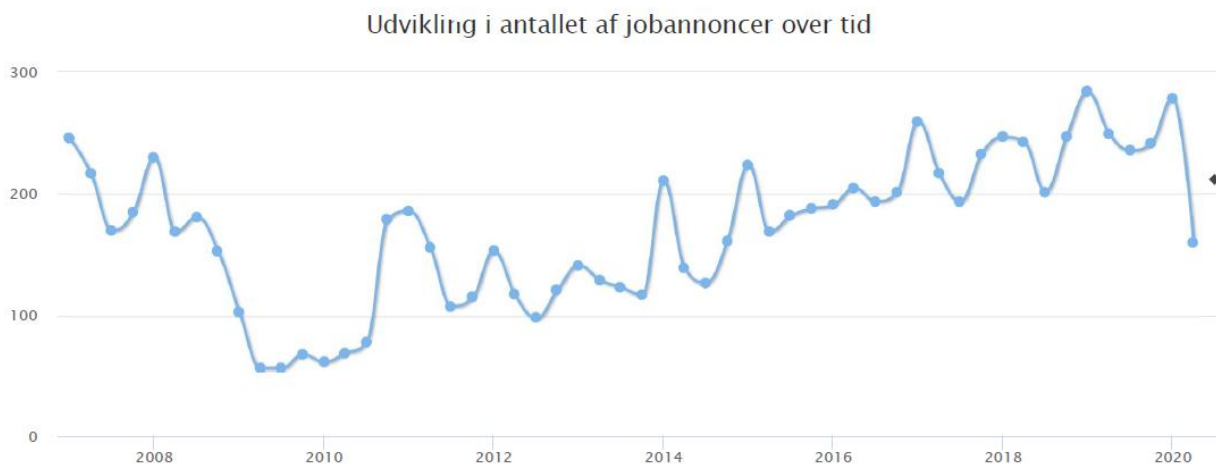
- Systemudvikling og programmering
- Økonomi- og virksomhedssystemer
- Internet og WWW
- Database

Andre kategorier kan synes relevante, fx IT-ledelse. Denne og andre kategorier er her udeladt til fordel for at fokusere på stillingsindhold, der er helt i tråd med uddannelsens kompetenceområder.

En søgning 24-08-20 giver:

Hele Danmark: 937 opslag. Heraf 62 i Sydjylland, 48 på Fyn og 204 i Region Midtjylland.

Antallet af jobopslag indenfor de fire kategorier har været stødt stigende i Sydjylland siden 2010. I perioden 2011 til 2014 er antallet af stillingsopslag på et givet tidspunkt stigende til små 200. I perioden 2015 til 2020 er antallet på mellem 230 og 270.



Tabel 7 Udvikling i antallet af jobannoncer over tid¹¹

Søgninger med andre nøgleord, fx Systemudvikling, Softwarekonstruktion & Softwarearkitektur, Cloud-computing og Systemarkitektur, giver flere hits; men de flere hits er blot dubletter, hvorfor de ikke kan tælles med.

EAAA er i sin betydeligt mere omfattende undersøgelse kommet frem til, at der er mindst 600-800 dimittender på landsplan om året og 170-200 dimittender i EAAAs dækningsområde. IBA har ikke haft mulighed for at gennemføre samme detaljerede undersøgelse. Antallet af jobopslag i Jobindex indikerer, at der er cirka 3 gange så stort et behov i Region Midt som i Sydjylland. På den baggrund skønner IBA, at der er cirka 50 og 70 dimittender i hele Sydjylland, hvor de 30-40 vil være i IBAs umiddelbare dækningsområde.

IBA samarbejder med områdets gymnasiale uddannelsesinstitutioner om brobygning og studiepraktik. IBA lader sig inspirere af Professionshøjskolen Absalon BiF projekt¹². BiF står for Brobygning i Fagene og bygger på, at elevers ønske om at starte på en uddannelse øges særligt, hvis deres karrierelæringskompetencer udvikles i faglige undervisningsforløb som aktivitet for karrierelæringen. IBA vil fokusere på alle dele af BiF, men have et særligt fokus på del fire, hvor

¹¹ www.jobindex.dk/jobsoegning/analyse/it/sydjylland

¹² Frejbæk, A.A. and Dideriksen, A.-S.B. (2020) 'Et Nyt Ben Til Brobygningen'. Vejlederen 2020 (28. September), Sektion 1, Side 22-24

”bevidst opbyggede karrierefotællinger” er i centrum. Her vil tidligere IBA studerende, kaldet fagprofessionelle, inddrages og fortælle om deres karriereveje, som jo ofte er endt et helt andet sted, end de selv forestillede sig. BiF del fires brug af fagprofessionelle er ofte med til at rykke ved eleveres perspektiv særlig i forhold til at tage en uddannelse lokalt.

IBA har gode erfaringer med opkvalificering til matematik B på eksempelvis Finansbachelor og Financial Controlleruddannelserne. Rapporten ”Region Syddanmarks fremskrivning af optaget på de gymnasiale uddannelser 2019” viser, at det samlede optag for STX i Trekantområdet vil være på niveau i 2020 og 2025. Der vil være en lille nedgang imellem de to år. På HF er niveauet helt stabilt imellem 2020 og 2025. Region Syddanmark udarbejder ikke prognoseberegninger på HTX og HHX.

Ovenstående minianalyse af lokale og regionale rekrutteringsgrundlag leder til et forventet optag de første tre år af uddannelsen på:

Første optagelsesår: 40

Andet optagelsesår: 40

Tredje optagelsesår: 60

IBAs rammekonkrakt og Strategi

IBAs strategiske temaer er: samspil med verden, forskning, udvikling og innovation, kvalitet, undervisning og pædagogisk læringsmiljø samt stærk profil, der tillige understøtter praksisnære og anvendelsesorienterede forsknings- og udviklingsaktiviteter.

Nøgleelementer i IBAs strategi er:

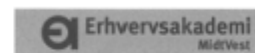
1. at bidrage til samfundets vækst og innovation gennem uddannelse, forskning, innovation og udvikling
2. at højne kvaliteten af uddannelsernes indhold, relevans, pædagogik, samspil med virksomheder og leve op til omverdenens krav og forventninger
3. at styrke sammenhænge mellem forskning, udvikling, innovation og erhvervsliv

Et udbud i Professionsbachelor i IT Arkitektur ved IBA ligger naturligt i forlængelse af dette gennem nøgleelement 1 og 3 i strategien. Dette er helt i tråd med IBAs rammekontrakt med ministeriet:

I kontraktperioden 2018-2021 vil IBA Erhvervsakademi Kolding arbejde ud fra følgende strategiske mål, udfordringer og styrkepositioner:

- at udbyde og udvikle videregående uddannelser på det tekniske og merkantile fagområde
- at varetage praksisnære og anvendelsesorienterede forsknings- og udviklingsaktiviteter og herigennem aktivt medvirke til, at ny viden tilvejebringes og bringes i anvendelse i såvel den private som den offentlige sektor

IBA Erhvervsakademi Koldings uddannelsesportefølje understøtter regionens strategiske mål og udvikling på erhvervs- og uddannelsesområdet. IBA er i gang med at udvikle en ny strategi, hvor en oprustning af det tekniske område vil være et fokusområde. IT og produktionsteknologi er en del af det tekniske område. IBA underbygger det nye fokus med overtagelse af NEXTTECH, der er et videntcenter med landets største 3d printerpark. IBA vil i fremtiden arbejde ud fra ESCO klassificeringer og som angivet i første afsnit i ansøgning om prækvalifikation har områderne 2512 Software udvikling, 2511 Systemanalysearbejde, 2519 Andet arbejde med software, herunder test og kvalitetssikring samt 2514 Vedligehold og dokumentation af software et nøglefokus i IBAs oprustning på IT området både uddannelsesmæssigt og i forhold til FUI.



Støtteerklæring - Professionsbachelor i IT Arkitektur, IBA Kolding

PROSA - Forbundet af IT-professionelle, er blevet kontaktet af IBA Erhvervsakademi Kolding, der ønsker at udbyde Professionsbachelor i IT Arkitektur. PROSA støttede op omkring Erhvervsakademi Aarhus' udvikling af selve uddannelsen 2019/2020 og kender uddannelsen indgående. PROSA finder det interessant, at IBAs behovsanalyse viser, at der udover IT-virksomheder er en stor aftagegruppe blandt de lidt større virksomheder i Trekantområdet. Det går helt i tråd med PROSAs data i forhold til erhvervsstruktur, hvor IT i stigende grad bliver forretningskritisk også for ikke IT-virksomheder, og dermed et stigende behov in-house for professionelle IT-kompetencer.

Trekantområdet oplever, ligesom det var tilfældet i Aarhus området, en stor efterspørgsel på IT-professionelle med dybe teknologiske kompetencer kombineret med forretningsforståelse og evne til værditilvækst via digitalisering. PROSA vurderer, at et udbud ved begge erhvervsakademier vil være med til at opfylde det stadig stigende behov.

Bredden i uddannelsen ser PROSA fortsat som en stor styrke i forhold til optag af kandidater, der normalt ikke vil gå efter de tungere IT-uddannelser med fokus på hårdere konstruktionskompetencer.

Michael Tøttrup

Ledelseskonsulent

PROSA - forbundet af IT-professionelle

TI IBA Erhvervsakademi Kolding

Herring d. 29.09.2020

Høringssvar fra Erhvervsakademi Midtvest vedrørende IBA Erhvervsakademi Koldings ansøgning om nyt udbud af professionsbachelor i IT-arkitektur.

Erhvervsakademi Midtvest har drøftet ansøgningen. Vi bakker op om IBA Erhvervsakademi Koldings ansøgning. Et nyt udbud i af professionsbachelor i IT-arkitektur i Kolding vil være til gavn og glæde for det gode og naturlige samarbejde, der er mellem IBA Erhvervsakademi Kolding og Erhvervsakademi Midtvest.

Venlig hilsen
Henriette Salsager
rektor

IBA Kolding
E-mail: iba@iba.dk

Godkendelse af nyt udbud

Uddannelses- og forskningsministeren har på baggrund af gennemført prækvalifikation af IBA Koldings ansøgning om prækvalifikation af nyt udbud truffet følgende afgørelse:

Godkendelse af nyt udbud af professionsbacheloruddannelsen i IT-arkitektur (Kolding)

Afgørelsen er truffet i medfør af § 20 i bekendtgørelse nr. 853 af 12. august 2019 om akkreditering af videregående uddannelsesinstitutioner og godkendelse af videregående uddannelser og § 2 i bekendtgørelse nr. 271 af 22. marts 2014 om særlige betingelser for godkendelse af udbud af erhvervsakademiuddannelser, professionsbacheloruddannelser, akademiuddannelser og diplomuddannelser.

Da IBA Kolding er positivt institutionsakkrediteret gives godkendelsen til umiddelbar oprettelse af uddannelsen.

Ansøgningen er blevet vurderet af Det rådgivende udvalg for vurdering af udbud af videregående uddannelser (RUVU). RUVU's vurdering er vedlagt som bilag nedenfor.

Udbudsgodkendelsen kan bortfalde efter § 16 i lov om erhvervsakademiuddannelser og professionsbacheloruddannelser, jf. lovbekendtgørelse nr. 1343 af 10. december 2019. Uddannelsen er omfattet af reglerne i bekendtgørelse nr. 1162 af 10. juli 2020 om tekniske og merkantile erhvervsakademiuddannelser og professionsbacheloruddannelser.

Maksimumamme/dimensionering:

IBA Kolding meddeles et højeste optag (maksimumsramme) på 30 studerende årligt inkl. overbooking, indtil der foreligger tilstrækkelig dokumentation for dimitterendes beskæftigelse.

Udbudssted:
Kolding

Sprog:
Dansk

Med venlig hilsen

Ina Jakobine Madsen
Specialkonsulent

10. december 2020

**Uddannelses- og
Forskningsstyrelsen**
Uddannelsesudbud- og Optag

Haraldsgade 53
2100 København Ø
Tel. 3544 6200

www.ufm.dk

CVR-nr. 1991 8440

Sagsbehandler
Ina Jakobine Madsen
Tel. 72 31 79 95
ijma@ufm.dk

Nr. C1 - Nyt udbud – prækvalifikation			
(Efterår 2020)			
Ansøger og udbudssted:	IBA Kolding, Kolding		
Uddannelsestype:	Professionsbachelor (overbygning)		
Uddannelsens navn (fagbetegnelse):	Professionsbachelor i it-arkitektur		
Den uddannedes titler på hhv. da/eng:	Professionsbachelor i it-arkitektur Bachelor's Degree Programme in IT Architecture		
Hovedområde:	Tekniske fagområde	Genansøgning (J/N):	N
Sprog:	Dansk	Antal ECTS:	210 ECTS
Link til ansøgning på http://pkf.ufm.dk:	http://pkf.ufm.dk/flows/21cb892f27dc04262310b18cd1063c0e		
Link – UddannelsesGuiden:	https://www.ug.dk/uddannelser/professionsbacheloruddannelser/tekniskeogteknologiskeudd/oevrigetekniskeuddannelser/it-arkitektur		
RUVU's vurdering	<p>RUVU vurderer, at ansøgningen opfylder kriterierne som fastsat i bekendtgørelse nr. 853 af 12. august 2019, bilag 4.</p> <p>RUVU har lagt til grund for sin vurdering, at det i ansøgningen er sandsynliggjort, at uddannelse vil imødekomme det lokale behov for dimittender med IT-kompetencer inden for it-arkitektur.</p> <p>RUVU noterer, at der er tale om en helt ny uddannelse, som kun udbydes ét andet sted i landet, og hvor der endnu ikke har været optag. RUVU vil derfor anbefale, at der fastlægges et loft for optaget på uddannelsen, og at dimittendernes mulighed for beskæftigelse følges tæt.</p>		