



**Uddannelses- og  
Forskningsministeriet**

**Prækvalifikation af videregående uddannelser - Markedsføringsøkonom**

Udskrevet 7. april 2026

## Erhvervsakademiuddannelse - Markedsføringsøkonom - Erhvervsakademi Midt-Vest

Institutionsnavn: Erhvervsakademi Midt-Vest

Indsendt: 01/10-2014 09:54

Ansøgningsrunde: 2014 - 2

Status på ansøgning: Afslag

[Afgørelsesbilag](#)

[Download den samlede ansøgning](#)

[Læs hele ansøgningen](#)

### Ansøgningstype

Dublering

### Udbudssted

Erhvervsakademi MidtVest, Gl. Landevej 2, 7400 og det kommende InnoVest, 6900 Skjern

### Er institutionen institutionsakkrediteret?

Nej

### Er der tidligere søgt om godkendelse af uddannelsen eller udbuddet?

Nej

### Uddannelsestype

Erhvervsakademiuddannelse

### Uddannelsens fagbetegnelse på dansk fx. kemi

Markedsføringsøkonom

### Uddannelsens fagbetegnelse på engelsk fx. chemistry

Marketing Management

### Den uddannedes titel på dansk

Markedsføringsøkonom AK

### Den uddannedes titel på engelsk

AP Graduate in Marketing Management

**Hvilket hovedområde hører uddannelsen under?**

Det økonomisk-merkantile område

**Hvilke adgangskrav gælder til uddannelsen?**

Adgang via gymnasial uddannelse:

Specifikke adgangskrav:

Engelsk på C niveau

Matematik på B niveau eller virksomhedsøkonomi på B niveau

Adgang via erhvervsuddannelse:

En af følgende uddannelser:

Erhvervsuddannelse i detailhandel med specialer

Erhvervsuddannelse i handel med specialer

Erhvervsuddannelse i kontor med specialer

Generel kontoruddannelse

Eventkoordinatoruddannelse (trin 2)

Finansuddannelse (trin 2)

+ Specifikke adgangskrav:

Engelsk på C niveau

Matematik på B niveau eller virksomhedsøkonomi på B niveau

Adgang via anden relevant erhvervsuddannelse:

+ Specifikke adgangskrav:

Engelsk på C niveau

Matematik på B niveau eller virksomhedsøkonomi på B niveau

**Er det et internationalt uddannelsessamarbejde?**

Nej

**Hvis ja, hvilket samarbejde?****Hvilket sprog udbydes uddannelsen på?**

Dansk

**Er uddannelsen primært baseret på e-læring?**

Nej

**ECTS-omfang**

120

**Beskrivelse af uddannelsen**

Ikke relevant

**Uddannelsens konstituerende faglige elementer**

Ikke relevant

**Begrundet forslag til taxameterindplacering**

Ikke relevant

**Forslag til censorkorps**

Censorsekretariatet, Porthusgade 1, 9000 Aalborg

**Dokumentation af efterspørgsel på uddannelsesprofil - Upload PDF-fil på max 30 sider. Der kan kun uploades én fil.**

Akkreditering - Markedsføringsøkonom - Behovsanalyse FINAL.pdf

**Behov for nyt udbud**

Erhvervslivet i Ringkøbing Skjern kommune er hæmmet i deres vækst og udvikling på grund af mangel på kvalificeret arbejdskraft, specielt inden for markedsføringsøkonomer.

I Vestjylland, som er domineret af mange små og mellemstore virksomheder, er der fra erhvervslivets side eksplicit formuleret et behov for flere medarbejdere med videregående uddannelser som er bosiddende i og har indgående kendskab til lokalområdet og som har kompetencer inden for markedsføring. Erhvervslivet udtrykker, at der er udbredt mangel på videnspersoner, inden for den merkantile branche som helhed. Vestjyske iværksættervirksomheder har ikke en tradition for uddannelse og er i dag domineret af ufaglærte og faglærte uden særlige kompetencer for virksomhedsdriften. Som eksempel på en stor gruppe SMVer der mangler kompetente markedsføringskompetencer, fremhæves turismebranchen og industrien der finder det svært at gennemføre det overordnede kvalitetsløft på markedsføringsområdet der skal til for at sikre Vestjylland, og Danmark som helhed, en turismebranche og industri som kan vokse. Derudover påpeger branchen det store uforløste potentiale som skal findes i forståelsen og koordineringen af markedsføringstiltag. Dette er en problemstilling som kommunen og det omkringliggende samfund nu aktivt forsøger at gøre noget ved, da problemet er selvforstærkende og voksende. Sammen ønsker områdets parter at vende udviklingen ved at facilitere udbud af efterspurgte videregående uddannelser, til gavn og vækst hos de erhvervsdrivende som arbejder i og omkring industrien/service/turisme.

### Rekrutteringsgrundlag

Det forventes at der kan rekrutteres unge fra hele vestkysten, fra Vadehavet til Limfjorden, med en dybde der over størstedelen af strækningen dækker mere en halvdelen af Jylland, således at markedsføringsøkonomuddannelsen er en reelt mulighed for unge i hele EAMV's udbudsområde. Desuden forventes der en mindre men dog målbar tiltrækning på nationalt plan.

Det eksisterende udbud i Herning forventes ikke at miste studerende. Tværtimod findes det mere sandsynligt at det store fokus og erhvervslivets "pull" efter markedsføringsøkonomer i Ringkøbing-Skjern kommune vil forbedre forholdene for uddannelsens kendskab – dimittenders faglige som personlige kompetencer, ry og omdømme.

Ydermere har EAMV generelt ikke oplevet at uddannelser af samme karakter udbudt i nabobyerne Holstebro og Herning har skadet ansøgningskvotienten, tværtimod har det måske netop bevirket en acceleration efterhånden som flere og flere hører om muligheden, eller kender nogen som er, eller skal, starte. Dette uden at reducere beskæftigelsesmulighederne for dimittenderne, da erhvervslivet har behovet.

### Forventet optag

Der forventes et årligt optag på 25 studerende og at der på andet år og fremadrettet vil optages 30 studerende på serviceøkonom uddannelse.

Der vil naturligvis være et tæt samarbejde mellem markedsføringsøkonomuddannelsen og undervisere fra EAMV i Herning, således at uddannelserne vil være tæt koordineret. Det stærke merkantilt faglige miljø sikres blandt andet gennem tæt samarbejdet med undervisere fra EAMV's merkantile-økonomiske, dialog og samarbejde med lokale, regionale og nationale partere (erhvervsliv og vidensinstitutioner som fx AU, CBS og SDU).

### Hvis relevant: forventede praktikaftaler

Der forventes ikke at opstå problemer med praktikpladser til serviceøkonomer, da erhvervslivet allerede har udtrykt et brændende ønsket om at støtte den lokale uddannelsesfacilitet, herunder også med tilbud om praktikpladser til studerende.

Dette skal også ses i lyset af EAMV's tradition for at have succes på den brede bane med at få studerende ud i praktik. Sidst bør det nævnes at der i et turismeområde som Vestjylland netop er et stort antal små og mellemstore virksomheder som er potentielle praktikpladser for blandt andet serviceøkonomer.

EAMV's rate for praktik og afsluttende eksamensprojekter i direkte samarbejde med en virksomhed ligger på 96% i 2013.

### Hermed erklæres, at ansøgning om prækvalifikation er godkendt af institutionens rektor

Ja

### Status på ansøgningen

Afslag

### Ansøgningsrunde

2014 - 2

### Afgørelsesbilag - Upload PDF-fil

Afgørelse\_Markedsføringsøkonom\_EAMV.pdf

**Samlet godkendelsesbrev**

# Behovsanalyse

## Ansøgning om prækvalifikation til dublering af uddannelsen: ”Markedsføringsøkonom” til InnoVest i Skjern.

Nærværende dokument udgør behovsanalysen der er grundlaget for ansøgning om prækvalifikation til ansøgning om dublering af uddannelse. Dokumentet belyser det behov Ringkøbing-Skjern Kommune har som samfund for bedre uddannelsesmuligheder, både på det generelle plan, og specifikt belyses i dette dokument behovet for markedsføringsøkonomer. (Det bør nævnes at der parallelt med denne ansøgning ligeledes ansøges om prækvalifikation til dublering af serviceøkonomer). Analysen er opbygget med udgangspunkt i ”vejledning til digital ansøgning om prækvalifikation” som findes på uddannelses- og forskningsministeriets hjemmeside.

### Indholdsfortegnelse

- 1) Resumé
- 2) Behov & Relevans
  - a) Videnskapaciteten skal øges i Vestjylland for at skabe vækst og udvikling
  - b) Erhvervslivet mangler markedsføringsøkonomer for at skabe vækst og udvikling
- 3) Rekrutteringsgrundlag
  - a) Vurdering af det samlede behov for videregående uddannelser i lokalområdet
  - b) Vurdering af det samlede behov for markedsføringsøkonomer i lokalområdet
- 4) Forventet optag
  - a) På uddannelsen markedsføringsøkonom, udbudt i de nye faciliteter i InnoVest i Skjern
- 5) Praktik aftaler
  - a) Praktikpladser, Projekter og erhvervsorienteret ”case” materiale
- 6) Bilag og Støtteerklæringer
  - a) Samfundet
  - b) Branchen
  - c) Erhvervslivet

## 1 Resumé

Erhvervslivet i Ringkøbing Skjern kommune er hæmmet i deres vækst og udvikling på grund af mangel på kvalificeret arbejdskraft, specielt inden for markedsføringsøkonomer.

I Vestjylland, som er domineret af mange små og mellemstore virksomheder, er der fra erhvervslivets side eksplicit formuleret et behov for flere medarbejdere med videregående uddannelser som er bosiddende i og har indgående kendskab til lokalområdet og som har kompetencer inden for markedsføring. Erhvervslivet udtrykker, at der er udbredt mangel på videnspersoner, inden for den merkantile branche som helhed. Vestjyske iværksættervirksomheder har ikke en tradition for uddannelse og er i dag domineret af ufaglærte og faglærte uden særlige kompetencer for virksomheds-driften. Som eksempel på en stor gruppe SMVer der mangler kompetente markedsføringskompetencer, fremhæves turismebranchen og industrien der finder det svært at gennemføre det overordnede ”turisme kvalitetsløft” og kvalitetsløft på markedsføringsområdet der skal til for at sikre Vestjylland, en turismebranche og industri som kan vokse. Derudover påpeger branchen det store uforløste potentiale som skal findes i forståelsen og koordineringen af markedsføringstiltag. Dette er en problemstilling som kommunen og det omkringliggende samfund nu aktivt forsøger at gøre noget ved, da problemet er selvforstærkende og voksende. Sammen ønsker områdets parter at vende udviklingen ved at facilitere udbud af efterspurgte videregående uddannelser, til gavn og vækst hos de erhvervsdrivende som arbejder i og omkring industrien/service/turisme.

## 2 Behov & Relevans

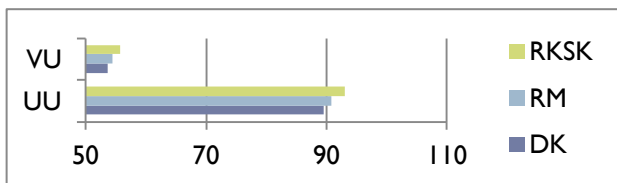
### Videnskapaciteten skal øges i Vestjylland for at skabe vækst og udvikling

Vestjylland er som de fleste andre ”yder” kommuner udfordret af den stigende urbanisering, med faldende indbyggertal til følge. I Ringkøbing-Skjern Kommune har man vedtaget en udviklings og vækst strategi som skal vende udviklingen og på den lange bane sikre en bæredygtig kommune med en positiv vækst. Uddannelse og kompetenceudvikling er et centralt element i skabelsen af vækst, der gennem forbedring af sammenhængskraften i området, skaber vækst gennem udvikling af den enkelte borger, erhvervslivet og det demokratiske samfund.

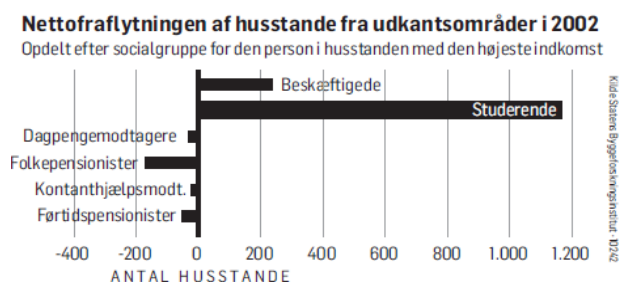
### Vestjylland kvæles langsomt i sin egen succes

Regeringens nationale målsætning om at, 95 % af en ungdomsårgang skal have en ungdomsuddannelse i 2015 og 60 % en videregående uddannelse i 2020 dræner yderområderne, herunder også Vestjylland og Ringkøbing Skjern, for kvalificeret arbejdskraft.

Seneste tal fra UNI-C<sup>1</sup> viser at Ringkøbing-Skjern ligger langt over lands og regions gennemsnittet med 93,1 % af ungdomsårgangen der får en ungdomsuddannelse og 55,8 % der får en videregående uddannelse.



Det er paradoksalt at unges stigende uddannelsesniveau er et problem for yderområderne som fx Vestjylland. Tallene viser, at netop yderområdernes unge har lært lektien og forstår vigtigheden af at få en god uddannelse. De har set og mærket at lokalsamfundet er presset med faldende arbejdsudbud og stigende arbejdsgiverkrav til følge, og måske netop derfor er vestjyske unge i toppen når det drejer sig om at få en solid uddannelses baggrund. Netop det øgede uddannelsesønske udgør et centralt punkt i Vestjyllands problem, udflytning af studerende. Nedenstående graf fra SBI<sup>2</sup>, på trods af sin alder, illustrere problemet glimrende. De studerende udgør langt størstedelen af områdets fraflytnings statistik.



Tendensen bekræftes af seneste tal fra Danmarks Statistik, der viser at for Ringkøbing-Skjern Kommunes vedkomne forlader de unge området i 18-24års alderen, og kun en mindre del af samme aldersgruppe kommer tilbage til området. Ydermere bekræfter tallene ligeledes en overrepræsentation af ældre der flytter til området.

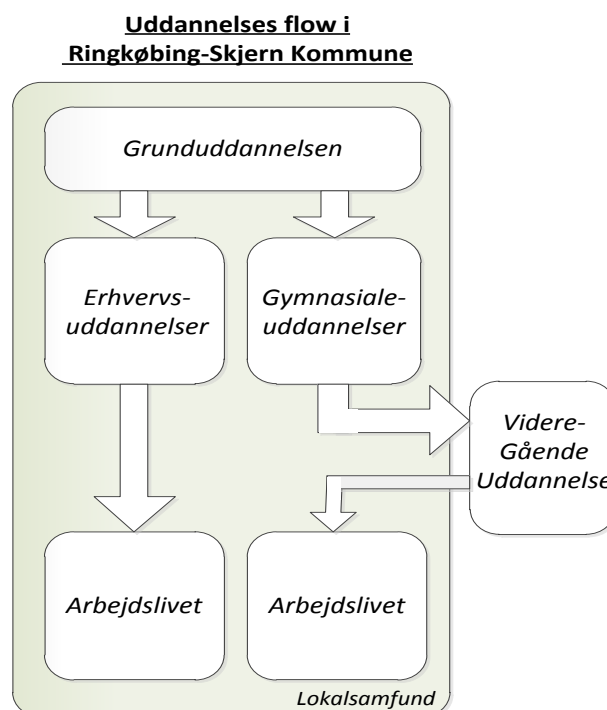
Vestjylland har brug for arbejdskraften, og når arbejdskraften ikke er til stede lokalt, må den "importeres". Seneste pendleranalyse fra region-midt<sup>3</sup> viser at personer med en videregående uddannelse udgør ca. 75 % af den indpendlende arbejdsstyrke. Hver dag pendler ca 2200 personer med en videregående uddannelse til arbejdspladser i kommunen.

### Opgør med studenter "netto-eksport"

<sup>1</sup> "Midt i statistikken" – RSKS 2013 - side 20  
<sup>2</sup> Vist torsdag 3/6 2010 i politikken Analyse siden 8  
<sup>3</sup> "Midt i statistikken" – RSKS 2013 - side 28

Illustrationen herefter viser at kommunen, som samfund er "bæredygtigt" inden for erhvervsuddannelserne, hvor unge kan gennemføre et "fra vugge til grav" livsforløb i lokalområdet.

Vælger unge derimod en videregående uddannelse er de "nødsaget" til at forlade kommunen i en årrække for at gennemføre studier, på en af landets videregående uddannelsesinstitutioner. Tal fra Danmarks statistik & SAM-K viser en netto eksport af studenter hvor længere studietid og distance til Vestjylland påvirker sandsynligheden for at de unge vender tilbage og bosætter sig i området. Tal fra førnævnte illustrerer derfor også, som før nævnt, en stigende netto-indpendling af personer med videregående uddannelser. At skulle "importere" videnspersoner medfører ikke bare en øget transportbelastning af området, men udgør også en øget risiko for erhvervslivet, da de ofte vil være udfordret af at "videnspersoner" vælger nye arbejdspladser tættere på hjemmet, og derved falder kommunens videnskapacitet og viden forlader området. Det er områdets ønske at facilitere et uddannelsesmiljø med udvalgte "brede" videregående uddannelser i lokalområdet, for derved at kunne skabe hele livsforløb i området, og derved "beholde" videnspersoner og samlet set langsomt hæve områdets samlede videnskapacitet inden for de efterspurgte videnskompetencer.



Det er naturligvis ikke tanken at alle videregående uddannelser skal repræsenteres Vestjylland. Visionen er at udvælge de mest centrale og basale videregående uddannelser, som netop matcher områdets nuværende og fremtidige behov på den brede bane.

## InnoVest – en del af løsningen

Ringkøbing-Skjern Kommune er trukket i arbejdstøjet, og derfor har byrådet udover at bevilge midler til formålet også nedsat et Videnudvalg som arbejder målrettet på at løfte den samlede videnskapacitet i området. Gennem en årrække har udvalget finansieret en projektleder og administrative medarbejdere, der har arbejdet målrettet på at udvikle de uddannelsesfaciliteter som erhvervslivet efterspørger. Som en central del i dette arbejde skabes InnoVest<sup>4</sup>.

InnoVest, som er under opførelse, slår dørene op den 1. August 2015, og byder på 14.000 kvadratmeter topmoderne undervisnings og erhvervsudviklings miljø, hvor iværksættere, erhvervsdrivende og studerende vil have deres daglige gang. InnoVest er udviklet og bygges målrettet som Vestjyllands nye krumtap og omdrejningspunkt for vækst og udvikling. InnoVest er et bofællesskab hvor viden vil krydse grænser og skabe værdi for og imellem de organisationer som bor og arbejder i forbindelse med Innovationscenteret.



Gennem samarbejde med en række af landets videregående uddannelsesinstitutioner vil InnoVest udbyde en række erhvervsfokuserede videregående (fuld og deltids) uddannelse, målrettede efter, -og videreuddannelser, erhvervsorienterede kurser og conferenceaktiviteter, som derved udfylder en del af de behov som områdets erhvervsdrivende har, men med rødder i det lokale område, for derved at være en del af løsningen der skal sikre en opbygning af områdets videnskapacitet på den lange bane.

## 2 Behov & Relevans

Erhvervslivet mangler **markedsføringsøkonomer** for at skabe vækst og udvikling

En af de "Centrale og Basale" videregående uddannelser som området efterspørger er markedsføringsøkonomer.

Ringkøbing-Skjern er landets næststørste turistkommune målt på antal overnatninger, og med en national årlig omsætning i omegnen af 90 Mia kr, og

<sup>4</sup> Innovationscenter, erhvervscenter og center for videregående uddannelser. Se Innovest.dk

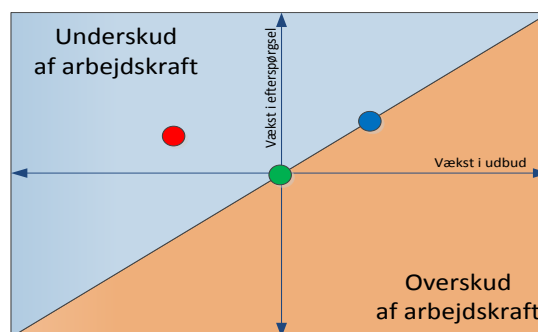
120.000 arbejdspladser<sup>5</sup> er turistbranchen en central brik i Vestjyllands fremtidige overlevelsestrategi. Turismebranchen i Vestjylland er primært bygget op omkring mange mindre SMV'er som ofte 1) har en størrelse der økonomisk forhindrer ansættelse af "videnspersoner" med længerevarende uddannelser 2) er familie ejede, -og drevne virksomheder, 3) er fragmenteret, decentraliseret og kun svagt organiseret.

Markedsføringsøkonomer belaster ikke økonomisk som en medarbejder med lang videregående uddannelse, men er stadig "et trin op" at kompetencestigen set i forhold til de ufaglærte / faglærte som dominerer i SMV'erne i dag. Markedsføringsøkonomer har et vidensniveau som kan bidrage til at øge samarbejdet, på tværs af virksomheder, brancher og geografiske skel, og derved være med til at samle og organisere erhvervsstrukturen, sikre den kommende "generationsskifte udfordring" og forløse potentialet i områdets mange små og mellemstore virksomheder.

## Genvind balancen i arbejdskraften

På nuværende tidspunkt kan virksomhederne i Vestjylland ikke få den arbejdskraft de ønsker sig for at sikre vækst i deres virksomheder. Derved forrykkes arbejdskraftbalancen til et punkt (rød prik) hvor ressourcer ikke anvendes optimalt. Ved at udbyde markedsføringsøkonom uddannelsen på InnoVest genskabes balancen (grøn prik), hvor erhvervslivet kan få den arbejdskraft de ønsker, uden at der er en overproduktion af dimittender. Uddannelsen kan efterfølgende skaleres alt efter tiltag i branchen.

### Arbejdskraftbalancen



- Virksomhederne efterspørger Markedsføringsøkonomer
- Udbud af Markedsføringsøkonomer i Skjern giver balance
- Udbud af Markedsføringsøkonomer stiger i forbindelse med at de har vist deres "værdi", stadig i balance

## 3 Rekrutteringsgrundlag

Vurdering af det samlede behov for videregående uddannelser i lokalområdet

<sup>5</sup> Turismens økonomiske betydning i Danmark 2012

## Erhvervskapaciteten i Vestjylland

Vestjylland er et produktivt område hvis man udelukkende ser på antallet af CVR numre pr indbygger. Faktisk det næsthøjeste højeste antal i regionen med ca. 15.000 cvr numre til omkring 55.000 indbyggere. Det store antal skal dog forstås i sammenhænge med områdets store turismeindustri, sammenholdt med at Ringkøbing-Skjern er landets geografisk største kommune, hvor landbrug udgør en relativt stor del i forhold til kommuner med mindre opland og større bysamfund.

Hvis man udtrækker antallet af virksomheder som kan være potentielle virksomheder for markedsførings-økonomer, ud fra kriterierne, virksomheder med mere end 5 ansatte får man en liste på ca. 800 virksomheder, der er en typisk målgruppe for markedsførings-økonomer. Virksomheder som ofte er i en vækst udfordring, eller står foran et generationsskifte. Ser man på Erhvervsstrukturen i Ringkøbing-Skjern Kommune, viser tal fra SAM-K, RAS<sup>6</sup> at ud af kommunens ca. 30.000 arbejdspladser, udgør service og primær erhverv ca. 15.000 arbejdspladser.

## Områdets virksomheder inddrages

Et større analysearbejde blev gennemført i 2011, hvor ideen om en lokal forankret uddannelsesfacilitet (Campus) først blev fostret.

Et undersøgelsesteam besøgte et meget stort antal interessenter, for at undersøge deres behov og holdninger til et vestjysk Campus initiativ. Nedenstående tabel viser den brede vifte af interessenter som blev besøgt og interviewet som et led i det indledende analysearbejde. Analysen blev foretaget med det mål af forstå hvad de enkelte institutioner ser som videns -og kompetencemæssige "bremser" for udvikling i det Vestjyske område.

Oversigt over interessant inddragelsen		
1.2	Lokale uddannelsesinstitutioner	7
1.3	Arbejdsmarkedsområdet og beskæftigelse	1
1.4	Organisationer: DI og LO	2
1.5	Regionale instanser	2
1.6	Interessenter turismeområdet	3
1.7	Erhvervsområdet	2
1.8	Videregående uddannelsesinstitutioner	1
2.4	Industrivirksomheder	14
2.5	Detailhandel og turismevirksomheder	5
2.6	Den kommunale organisation	1
	i alt	38

<sup>6</sup> "Midt i statistikken" – RSKS 2013 - side 31

Resultatet er efterfølgende præsenteret for alle parter, som er enige om resultatet.

## 20 virksomheder fortæller den samme historie, "Vi mangler kvalificeret arbejdskraft".

### Opbakning fra alle interessenter

Alle interessenter uden undtagelse har tilkendegivet, at de er af den opfattelse, at campus initiativet er godt og perspektivrigt for Ringkøbing-Skjern kommune– og for Vestjylland i det hele taget. Man kan fuldt ud tilslutte sig det perspektiv, at Erhvervsakademi MidtVest får trianguleret sin virksomhed i hele Midt- og Vestjylland omkring byerne Herning, Holstebro og Ringkøbing-Skjern området med henblik på, at befolkningen får borgernære videreuddannelsesmuligheder i hele akademiets optagelsesområde. Det vil gavne alle parter og skabe vækst og udvikling til glæde for områdets erhvervsliv.

*"Alle parter har tilkendegivet, at man aktivt ønsker at støtte projektet på alle de områder, hvor hver især har en styrkeposition."*

Alle parter har tilkendegivet, at man aktivt ønsker at støtte projektet på alle de områder, hvor hver især har en styrkeposition.

De relevante kommunale institutioner såsom arbejdsmarkedsafdeling, jobcenter m.v. vil alle mobilisere de nødvendige ressourcer, der skal til for at stramme netværket omkring projektet. Det politiske niveau i kommunen vil på basis af den vedtagne videnstrategi give al den støtte, der er mulig. Der arbejdes aktivt for at stille såvel driftsmidler som anlægsmidler til rådighed for en fortsat udvikling af campusinitiativet på den lange bane. Alle interessenter er ivrige efter at komme i gang med udlægning af videreuddannelsesmuligheder hurtigst muligt og ser frem til, at der fra medio 2015 kan udbydes fuldtids erhvervsakademi uddannelser i Ringkøbing-Skjern kommune.

Alle erhvervsskoler og gymnasier i kommunen har givet sin uforbeholdne tilslutning til at være aktive medspillere på de områder, hvor det er relevant. Institutionerne stiller gerne lokaler og evt. akademiske lærere til rådighed i det omfang, det findes relevant og lovmedholdeligt. Også organisationer som LO, DI og landbrugsorganisationerne støtter uforbeholdent initiativet, og vil via netværk være med til at markedsføre de nye uddannelsesmuligheder for områdets erhvervsliv og befolkning.

Store kommunale/regionale satsninger som KRAFT<sup>7</sup> og ENERGI-2020<sup>8</sup> har sammen med energi og turismeerhvervet tilkendegivet, at man til fulde vil støtte op om projektet, og at man forventer et stærkt samarbejde om at opkvalificere og professionalisere medarbejderstaben.

Region Midtjylland har med tidligere direktør Lars Hansson og nuværende udviklingsdirektør Lars Vildbrad ligeledes tilkendegivet, at projektet passer fint ind i regionens strategi for kompetenceudvikling af befolkningen fra kyst til kyst. Begge har aktivt deltaget i henholdsvis det kommunale videnuvalgsmøde vedr. campus og på erfarings udvekslings turens til Campus Varberg i Sverige. Regionen ser derfor med glæde frem til et videre samarbejde omkring hele campusinitiativet.

Erhvervsrådet Ringkøbing Fjord og Ringkøbing-Skjern Handels og TurismeCentret vil med hele deres netværk af virksomheder gå aktivt ind i samarbejdet med at markedsføre og rekruttere studerende til akademiets kurser i området.

Alle interessenter har indvilliget i at deltage aktivt i bestræbelserne på, at hele Campus idéen rulles ud. Og alle har uden undtagelse tilkendegivet, at Campus-initiativet er særdeles vigtigt for områdets befolkning og erhvervsliv med henblik på innovation, udvikling og vækst.

## Tilkendegivne uddannelsesbehov i områdets virksomheder

Som beskrevet ovenfor har alle besøgte virksomheder uden undtagelse tilkendegivet, at der er stort behov for videreuddannelse i Ringkøbing-Skjern Kommune nu og i fremtiden. Derfor synes alle besøgte virksomheder, der tæller de fremmeste af slagsen i kommunen, at campusinitiativet er både vigtigt og nødvendigt. Alle virksomheder vil derfor tage positivt imod de tilbud, som Erhvervsakademi MidtVest fremover vil kunne tilbyde.

Kommunens styrkeområder inden for erhvervslivet grupperes omkring følgende områder:

- Natur og turisme
- Handel
- Oplevelsesøkonomi
- Logistik og transport
- Industri og håndværk
- Energi og miljø
- Fødevarer – fiskeri, landbrug

Alle besøgte virksomheder har tilkendegivet, at oprettelsen af fuldtidsuddannelserne vil være medvirkende til at fremskaffe tilstrækkeligt med kvalificerede medarbejder. Tilkendegivelserne dækker både tekniske og merkantile behov. Inden for de merkantile uddannelser, har virksomhederne givet udtryk for hvorledes de hver især mener indsatsen skal prioriteres. Der er bred enighed om at arbejdet starter med at etablere videregående fuldtidsuddannelser, og på det merkantile område er der enighed om at prioritet følgende fuldtidsuddannelser:

- Markedsføringsøkonom
- Serviceøkonom

Det bør nævnes at ovenstående behov, formuleret af erhvervslivet, skal ses i lyset af at undersøgelsen ikke i sig selv var begrænsende, men at den med en åben tilgang undersøges ønsker og behov på den brede bane.

Udover ovenstående behov er der udtrykt ønske om etablering af en række yderligere samarbejder med andre institutioner, som fx AU, SDU & CBS.

<sup>7</sup> KRAFT - Explore the Powers of Nature - er ambitionen om at skabe et nyt oplevelsesfyrtårn i Vestjylland med udgangspunkt i naturens kræfter.

<sup>8</sup> Energi 2020 er Ringkøbing-Skjern Kommunes vision om at blive selvforsynende med vedvarende energi allerede i år 2020.

## Virksomhederne efterspørger specifikt:

### **Markedsføringsøkonomer**

Rom blev ikke bygget på en dag, og det gør en universal løsning der løser alle uddannelsesmæssige flaskehalsproblemer i det vestjyske heller ikke.

Med udgangspunkt i de ønsker erhvervslivet har formuleret, og de uddannelsesmæssige strukturer der allerede er i Vestjylland, vælges indledningsvis at der sættes fokus på at skabe de nødvendige merkantile uddannelser til området.

Det giver rigtig god mening at forsøge at etablere netop disse 2 merkantile uddannelser i sammenhænge da de supplerer hinanden på flere fronter, og derfor forventes at kunne opnå gode synergieffekter i et lokalforankret uddannelsesmiljø.

## 3 Rekrutteringsgrundlag

Vurdering af det samlede behov for **markedsføringsøkonomer** i lokalområdet

Markedsføringsøkonom uddannelsen udbydes allerede af EAMV i Herning. Derfor vil denne vurdering tage udgangspunkt i de faktiske forhold, hvor de 2 uddannelsessteder skal ses som supplerende for hinanden, og stadig med hvert deres optagelsesopland.

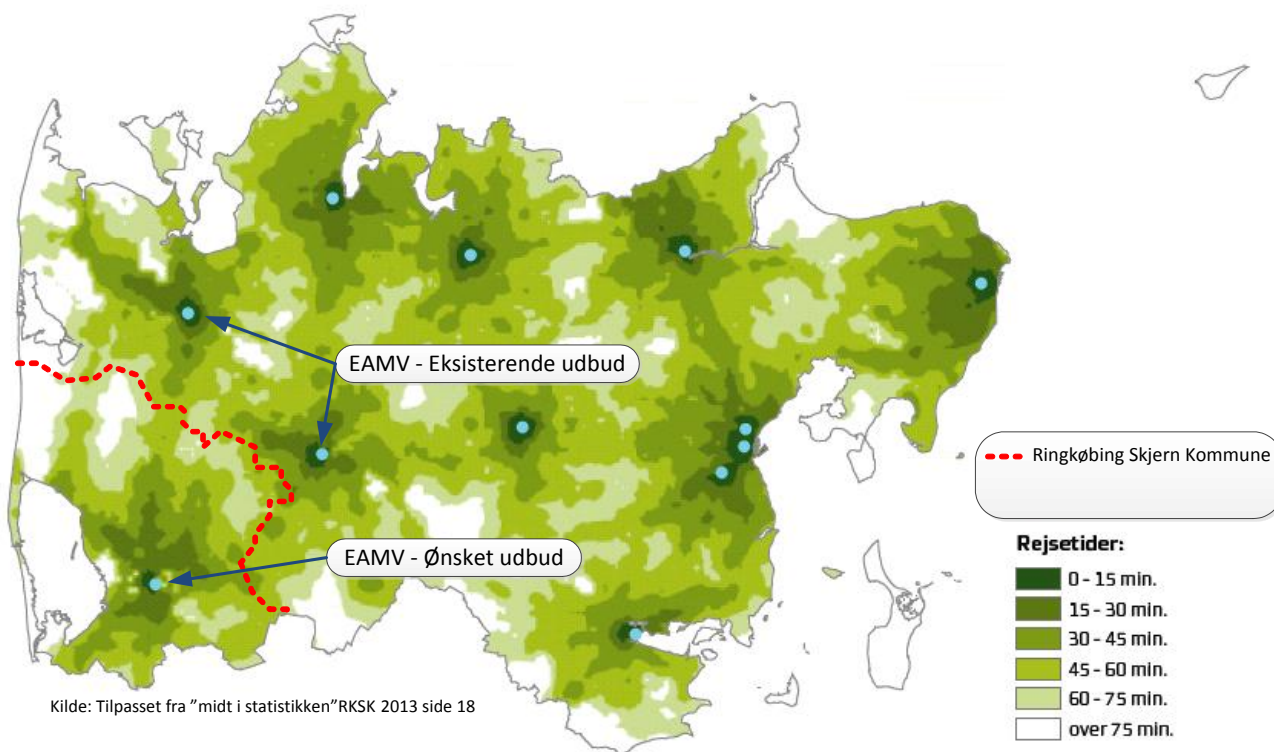
## Afstand til eksisterende udbud under ErhvervsAkademi-MidtVest (EAMV)

EAMV udbyder allerede uddannelsen i Herning. På kortet herunder vises rejsetider til uddannelses byer i det midtjyske område.

**Hvis InnoVest i Skjern ikke medtages, er det let at forestille sig hvordan den "hvide farve" vil dominere det vestjyske område.**

Med rejsetider typisk over 75 minutter er uddannelsen udbudt i Herning ikke et "attraktivt" tilbud til unge i Ringkøbing-Skjern kommune. Hvorimod udbudt i Skjern vil det være langt mere attraktivt for unge, som er bosat i området, og ikke nødvendigvis ønsker at flytte.

## Rejsetider til uddannelsesbyer i Region-Midt



## Specifikt behov for markedsføringsøkonomer i området

Undersøgelsen udført i 2011, kombineret med den efterfølgende kontakt, tegner et billede af hvad erhvervslivet i området ønsker og efterspørger.

Ringkøbing-Skjern kommune, og Vestjylland som helhed, er historisk præget af en iværksætter kultur. Det er også grunden til at netop området er domineret af små og mellemstore virksomheder, hvoraf kun et fåtal klare skærende og bliver store erhvervssuccesser.

En af årsagerne, er den klassiske barrierer som de fleste iværksættere med vækstambitioner oplever når de skal udvide markedsområdet. Ofte kommer iværksætteren til kort når virksomheden skal bruge andre kompetencer end de kernekompetencer som virksomhedens værditilbud bygger på. Dette er områdets virksomheder godt klar over, og det er derfor at de ønsker netop de kompetencer som en markedsføringsøkonom kan tilvejebringe.

Markedsføringsøkonomuddannelsens opbygning og indhold er som skræddersyet til netop virksomheder som dem i Ringkøbing-Skjern kommune hvor SMV'er, specielt i turismeerhvervet fylder enormt meget, og udgør godt 1/2 af områdes arbejdspladser. Hvor Serviceøkonomer ofte opfattes som "front-end personer", kan man bruge samme metafor og beskrive markedsføringsøkonomer som virksomhedens "back-office funktion".

Fag som International markedsføring, salg, økonomi, kommunikation, organisation, ledelse og erhvervsret er alle fag som samlet set begrunder hvorfor markedsføringsøkonomer ender med at blive 1 af de 2 specifikt udpegede uddannelser som virksomhederne efterspørger.



Tal fra eksisterende udbud af markedsføringsøkonomer på EAMV i Herning, tegner derfor også et positivt billede med stigende beskæftigelse og ingen ledige.

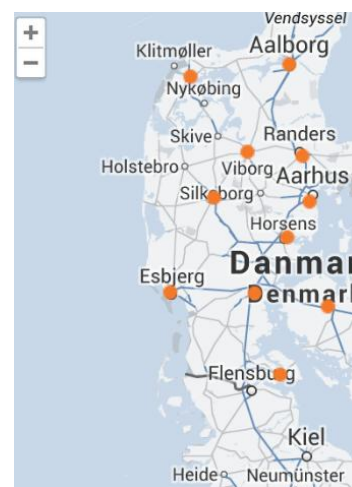
## Match mellem uddannelse og behov

Specielt i Ringkøbing-Skjern hvor service- og primærerhvervet som nævnt udgør ca 1/2 af områdets arbejdspladser er det naturligt at erhvervslivet efterspørger kompetencer som kan støtte SMV'er i deres vækst. Kompetencer som er direkte relateret til det at drive virksomhed. Netop dette er centralt for områdets virksomheder. Specielt i turist og service branchen, som primært består af SMV'er passer uddannelsen til området.

For at fastholde en målsætning om vækst i serviceerhvervet, er det vigtigt, at SMV'erne kontinuerligt arbejder med udvikling af bedre turismeprodukter, nye oplevelser, bredere udbud, bedre service og værtskab. Væksten i turismebranchen, og SMV'erne som helhed vil derfor i høj grad være afhængige af kompetenceniveauet hos aktørerne og dette er nok den primære årsag til at netop service erhvervet i samlet flok efterspørger netop markedsføringsøkonomer, som kan tilføjer branchen et kompetencemæssigt løft lige midt i hjertet af de forretninger som lever af at servicere turismen, de lokale erhverv og samfundet som helhed.

## Udbudsområdet og eksisterende udbud

Grafikken til højre viser geografisk hvor nuværende markedsføringsøkonomuddannelser udbydes (fra ug.dk).



Den viser at der er et hul i det vestjyske område hvor der ikke udbydes en markedsføringsøkonomuddannelse.

"Hullets" størrelse skal ses i sammenhænge med tætheden i det øvrige Jylland (som viser det almene behov) og hullet skal også ses i relation til de "vestjyske" transport tider.

Der er heller ikke andre typer udbud der fagligt kan matche de kompetencer erhvervslivet efterspørger. (Efter- og videreuddannelsesmulighederne følger i øvrigt de eksisterende og allerede akkrediterede uddannelser)

Det er derfor meget usandsynligt at der vil opstå kannibalisierung blandt eksisterende udbud i Herning og Esbjerg som de nærmeste udbudssteder.

## 4 Forventet optag

På uddannelsen **markedsføringsøkonom**, udbudt i de nye faciliteter i InnoVest

Uddannelser udbudt på InnoVest nyder godt at det tætte samarbejde mellem kommune, erhvervsliv og uddannelserne. Erhvervslivet har i ovenstående klart udtrykt deres ønsker og behov.

Den anden side af sagen er kapaciteten i unge mennesker der enten af egen lyst, vilje og karriere ønske eller på baggrund af vejledning forventes at kunne starte på uddannelsen som markedsføringsøkonom.

### Rekrutteringsgrundlag

Ifølge statistikbanken.dk<sup>9</sup> er der 914 unge med en studentereksamen i Ringkøbing-Skjern kommune som af den ene eller den anden grund er sprunget fra uddannelsesvejen. Nogle er i fast arbejde, nogle på et dannelses-år og andre er arbejdsløse. Med en målrettet og kyndig vejledning er det meget sandsynligt at der kan aktiveres studieklare unge som "bare" har brug for et venligt "puf" i den rigtige retning.

Udover den "ledige kapacitet" er der også den klassiske optagelsesvej, gennem de lokale gymnasierne, som hvert år sender mere end 600<sup>10</sup> studenter videre ud i verden.

Derudover skal der også ses på de nye EUX uddannelser der i deres natur også ventes at sende unge videre i uddannelsessystemet, dog er der endnu ikke lokale tal for deres valg efter gennemført ungdomsuddannelse.

Sidst med ikke mindst er der mulighed for at eksisterende erhvervsuddannede kan optages med forholdsvis lave supplerende uddannelseskrav. Netop denne gruppe forventes at være attraktiv, da områdets mange SMVer ofte har faglærte, som med en videregående uddannelse, sammenholdt med det forudgående håndværk vil ruste områdets virksomheder markant til udvikling og vækst.

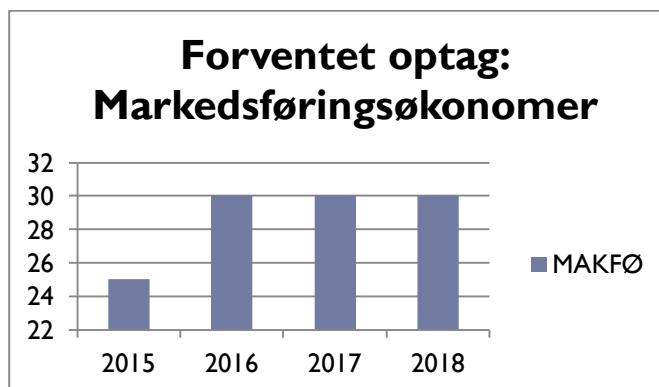
Alt i alt vurderes det, at såfremt der som noget helt nyt, kan tilbydes videregående uddannelse i lokalområdet (Ringkøbing-Skjern Kommune) er det meget sandsynligt at der på årsbasis kan forventes 25 studerende på markedsføringsøkonom uddannelsen, med en mindre vækst efterhånden som uddannelsesvejen bliver kendt og anerkendt blandt studerende og erhvervsliv.

<sup>9</sup> Student som højeste uddannelse, mellem 15 & 39 år (2013) der ikke er under videreuddannelse.

<sup>10</sup> UNI-C optag efter 9 & 10 klasse Bilag 5

## Forventet optag af studerende

Med udgangspunkt i nævnte positive udmeldinger fra erhvervslivet (efterspørgsel) og kapaciteten i uddannelsespotentielle unge (udbud) og muligheden for at faciliterer bedre ungdomsvejledning målrettet mod karrierer med "bedre" jobmuligheder forventes følgende optagelseskvoter at være saglige og relevante.



### Efterår 2015

På trods af udfordringen med en forventet relativ kort markedsføringsperiode anses det som meget sandsynligt at der kan opnås et hold på 25 elever til opstart efteråret 2015. Ungdommens Uddannelsesvejledningen Ringkøbing-Fjord, er aktivt med i samarbejdet og de kan hjælpe og vejlede de unge til netop markedsføringsøkonom uddannelsen.

### Efterår 2016 og frem

Det forventes at der allerede efter et år er kommet omtale nok i lokalsamfundet til at uddannelsen bliver en del af den turlige uddannelsesvej i lokalområdet, og derfor forventes en lille stigning i optaget på uddannelsen. Denne stigning er allerede veldokumenteret gennem eksisterende uddannelser på EAVM i Herning og Holstebro.

## 5 Praktikaftaler

### Praktikpladser, Projekter og erhvervsorienteret "case" materiale

Uddannelsen som markedsføringsøkonom kræver 13 ugers praktik som en del af uddannelsesforløbet.

Både i forbindelse med den større indledende besøgstur og senest i forbindelse med indhentning af støtte erklæringer, er virksomhederne blevet bedt om at forholde sig til ønsket om at bidrage med praktikpladser. Ingen af de adspurgte har pt haft en markedsføringsøkonom i 13 ugers praktik, og langt størstedelen udtrykker sig positivt i forhold til at tilbyde 1 eller 2 praktikpladser til studerende fra InnoVest. (Dataudtræk fra EAMV, viser også at der allerede i foråret 2014 er 5 markedsføringsøkonomere i praktik i Ringkøbing-Skjern Kommune)

Den lokale forankring er vigtig for de lokale erhvervsdrivende, da en praktikplads kræver at virksomhederne også "bidrager aktivt". De ønsker derfor at deres indsats bliver forankret i lokalområdet, således de eventuelt senere kan nyde gavn af indsatsen i form af fx ansættelse af personale med "forhåndskendskab". Et forhåndskendskab der naturligvis går begge veje.

Udover opbakning til den obligatoriske praktik skal det understreges at erhvervslivet i kommunen har erklæret at de også meget gerne vil stille deres "hverdagsrum" til rådighed for uddannelsen. Det skal forstås på den måde at de vil bidrage med relevante virksomhedsnære problemstillinger som kan danne grundlag for alt fra simple undervisningseksempler til større projektarbejder.

Midt & Vestjylland har historisk altid haft ry for at være et område hvor uddannelser er kraftigt forankret i erhvervslivet. Det er en værdi som uddannelser udbudt i rammerne for InnoVest naturligvis vil værne om. InnoVest endda vil forsøge at øge samspillet mellem uddannelse og erhvervslivet ved at, i samarbejde med virksomhederne, se på hvordan man kan trække netop "kunderne (virksomhederne)" endnu tættere på "produktionen" af de kommende "dimitterende".

## 6 Bilag og Støtteerklæringer

Under udarbejdelsen af denne behovsanalyse har der været tæt kontakt med en lang række virksomheder som alle har udtrykt ønsket om tiltag der forbedrer områdets videnskapacitet.

For at understrege behovet for uddannelsen er de udvalgte støtteerklæringer illustreret i nedenstående pyramide hvor Ringkøbing-Skjern Kommune som repræsentant for lokalsamfundet udtrykker områdets behov for bedre uddannelsesvilkår.

Som brancherepræsentant har det lokale erhvervscenter udtrykt deres støtte til uddannelsen på baggrund af deres brede branche kendskab og daglige kontakt med de erhvervsdrivende i området.

På toppen af pyramiden står netop slutbrugerne, de erhvervsdrivende, som efterspørger netop arbejdskraft med disse specifikke kompetencer.

### Støtteerklæringer Markedsføringsøkonom



Støtte erklæringerne indsat i denne ansøgning udgør naturligvis kun en lille del af det samlede billede, da stort set alle områdets virksomheder ønsker at støtte oprettelsen af videregående uddannelser i lokalområdet.

Støtten fra erhvervslivet kan også illustreres af de utrolig mange timer de lokale virksomheder indtil nu har lagt i både deltagelsen i undersøgelsesturneen som startede i 2011 der kortlagde de indledende ønsker og behov i området, men også i den svarlyst og oprigtigt samarbejdslyst som også arbejdet med denne ansøgning har vist.

Returadresse  
Viden & Strategi Politisk Administrativt Sekretariat  
Ved Fjorden 6  
6950 Ringkøbing



Ringkøbing-Skjern Kommune

Sagsbehandler  
Line Lassen Pedersen  
Direkte telefon  
9974 1223  
E-post  
line.pedersen@rksk.dk  
Dato  
25. september 2014  
Sagsnummer  
2014090038EA

### **Støtteerklæring til ansøgning om dublering af akademiuddannelserne serviceøkonom og markedsføringsøkonom med forlægning til InnoVest**

Ringkøbing-Skjern Kommune udtrykker hermed sin fulde støtte til oprettelsen af fuldtids- akademiuddannelserne Serviceøkonom og Markedsføringsøkonom.

Kommunens nye vision "Naturens Rige" er grundstenen i det kommende arbejde, der er omdrejningspunkt for de 4 målsætninger:

- Vækstjydernes Hjem
- Et liv i ballance
- Natur med pladsgaranti
- Værtens bedste historier

"Vækstjydernes Hjem" arbejder med at skabe vækst og udvikling i området. En af de største hindringer for vækst er mangel på kvalificeret arbejdskraft.

Vi ønsker med initiativet at styrke udbuddet af kvalificeret arbejdskraft, dette sker blandt andet gennem målrettede og erhvervsorienteret uddannelsesstilbud, som på den lange bane kan løfte områdets videnskapacitet.

Det er derudover vigtigt for kommunen at kunne udbyde et uddannelsesmiljø, som kan tilbyde faglige og akademiske uddannelser i nærområdet.

Det er kommunens opfattelse, at serviceøkonomer og markedsføringsøkonomer passer rigtig godt til områdets erhvervsliv, som i høj grad er domineret af turisme og små og mellemstore virksomheder. Opfattelsen bygger på det solide analysearbejde, der er gjort forud for valget af disse to uddannelsesretninger. Gennem en omfattende besøgsrunde har en lang række af områdets virksomheder udtrykt deres ønske og behov for netop disse uddannelser.

På baggrund af ovenstående giver Ringkøbing-Skjern Kommune hermed sin anbefaling til at oprette de første videregående uddannelser som placeres på InnoVest i Skjern.

Med venlig hilsen

Iver Enevoldsen  
Borgmester

Niels Erik Kjærgaard  
Kommunal Direktør

Ringkøbing-Skjern Kommune

Ved Fjorden

6950 Ringkøbing

Att.: Jens Hove Bjerregaard

Ringkøbing, den 24. september 2014

**Støtteerklæring til brug for ansøgning om etablering af Markedsføringsøkonomuddannelse.**

Ringkøbing Fjord Erhvervsråd stiller sig naturligvis meget positive overfor at få en mellemlang uddannelse til Ringkøbing-Skjern Kommune.

Værdien af at have uddannelsen i sig selv er væsentlig. Der er en vis fraflytning fra området, især for, at vores unge mennesker kan videreudanne sig. Ved at have en mellemlang uddannelse i området, vil vi kunne fastholde flere unge i lokalområdet.

Ringkøbing-Skjern kommune er kendetegnet af mange mindre og mellemstore virksomheder inden for service, handel og produktion. De har en tendens til, at vokse sig større. Såvel hos de mindre og mellemstore virksomheder men også hos de større virksomheder findes der et latent behov for ressourcer, der aktivt kan hjælpe med virksomhedernes innovation og vækst.

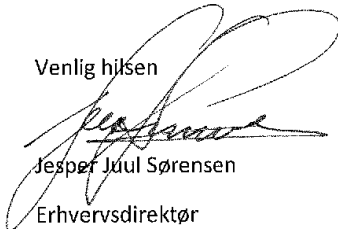
Mindre og mellemstore virksomheder kan have en tendens til, over tid, at gå ned i kadence. Det er Ringkøbing Fjord Erhvervsråds mening, at mange af vores medlemmer vil kunne undgå dette ved at have de rette ressourcer. Ressourcer, der kan arbejde selvstændigt, med indsigt i de forskellige virksomhedsformer der ofte præger vores egn, ressourcer som kan kombinere viden på tværs af ofte mindre organisationer og optimere en virksomheds strategiske og økonomiske forhold.

Ligeledes er der ofte behov for en nytænkning af salg og markedsføring, for at flytte en virksomhed. Dette opnås ofte ved grundige analyser og vil kunne give plads til nye løsninger, hvor der igen skal koordineres og igangsættes nye salgs og markedsføringsmæssige tiltag, indenlandsk som udenlandsk.

Det er Ringkøbing Fjord Erhvervsråds holdning, at ikke alene vil en lokalforankret Markedsføringsøkonomuddannelse kunne afhjælpe mange af de lokale virksomheders salgs- og markedsføringsmæssige problematikker, men det vil også i væsentlig grad øge sandsynligheden for, at vi kan fastholde flere unge inden for kommunens grænser.

Ringkøbing Fjord Erhvervsråd vil således på det varmeste bakke op om at få Markedsføringsøkonomuddannelsen til Ringkøbing-Skjern Kommune.

Venlig hilsen



Jesper Juul Sørensen

Erhvervsdirektør

Ringkøbing Fjord Erhvervsråd

Til rette vedkommende

Vestjysk Marketing er en virksomhed, der har øget medarbejderantallet med cirka 50 % igennem de seneste 5 år, og vi er nu 21 ansatte. For os er det dermed utroligt vigtigt, at vi kan tiltrække egnede kandidater til vores jobs. I den forbindelse ser vi et stort behov for at uddannelsesmulighederne øges i Ringkøbing-Skjern kommune. Det gælder ikke mindst på mellemlangt niveau, og i den sammenhæng passer tilbud om en markedsføringsøkonom fint ind i det samlede billede.

Vestjysk Marketing er en rådgivningsvirksomhed, der primært rådgiver inden for marketing/webområdet. Det er rådgivningsjobs som ikke mindst er relevant for personer der er markedsføringsøkonomuddannet. Det vil derfor være særdeles interessant for Vestjysk Marketing såfremt denne uddannelse tilbydes i lokalområdet; og vi vil være meget opmærksomme på de emner, der bliver uddannet her lokalt. Det vil være nye medarbejdere som vi meget gerne ser ansat her hos os på grund af den geografiske tilknytning til lokalområdet.

Vi forventer som minimum at kunne ansætte 2 medarbejdere årligt såfremt virksomhedens nuværende vækst fortsætter på det nuværende niveau.

Vestjysk Marketing har allerede et stort samarbejde med uddannelsesinstitutter, hvor vi ofte samarbejder med dygtige elever/praktikanter om spændende udviklingsprojekter. Det vil være absolut også være villige til såfremt, det lykkedes at tilbyde en markedsføringsøkonomuddannelse, der er placeret i Ringkøbing-Skjern kommune.

Såfremt ovennævnte bedes uddybet er I meget velkomne til at kontakte mig.

Med venlig hilsen



**Boy Boysen**  
Direktør/ejer  
Vestjysk Marketing  
Ribovej 6  
6950 Ringkøbing



visions meet solutions

## Støtteerklæring til brug for ansøgning om etablering af Markedsøkonomuddannelse

Spjald, 18. september 2014

Til rette vedkommende,

KP Komponenter A/S er én af Vestjyllands store virksomheder med en markant vækst og stort vækst-potentiale. Vi beskæftiger mere end 250 medarbejdere i Spjald, primært i produktionen, men i stigende grad også i administrationen. Vi har produktion i USA med 30 ansatte. Vi eksporterer mere end 50% af vores produktion til det meste af verden, hvorfor det er og bliver endnu mere vigtigt for os at kunne rekruttere kvalificeret arbejdskraft i et bredere kompetence felt.

Netop af rekrutteringsmæssige årsager finder vi det særdeles vigtigt at have relevante videregående uddannelser i nærområdet idet vi i dag ofte ser et uheldigt mønster i forhold til de unges bosætning og uddannelse.

I kraft af vores stigende internationalisering forventer vi, i højere grad end tidligere, at skulle bruge kvalificeret arbejdskraft med baggrund i en videregående kommerciel uddannelse med internationalt fokus.

Sammenholdt med ovennævnte, og det faktum at vi i flere oplandsbyer tilbyder adgangsgivende uddannelser til sådanne uddannelser, mener vi at en Markedsøkonom uddannelse i vores lokal-område vil være en god forudsætning for fortsat vækst.

Der er mange gode virksomheder i Vestjylland for hvem eksport er en absolut nødvendighed for fortsat vækst og vi mener der vil være et udbredt behov for dygtige kommercielt orienterede medarbejdere med et internationalt fokus.

Sådan som vores egne vækstscenarier tegner for øjeblikket, mener vi klart at der vil være basis for at tilbyde forskellige projekter, som kan understøtte et godt læringsmiljø for en videregående kommerciel uddannelse.

KP Komponenter A/S

Martin Krogh Pedersen  
Chief Executive Officer

KP Komponenter A/S Birkevej 2 DK-6971 Spjald

[www.kp-components.com](http://www.kp-components.com)

Erhvervscentret i  
Ringkjøbing-Skjern Kommune

Dato: 19. September 2014  
Vor ref.: Mogens Olesen

### **Støtteerklæring til brug for ansøgning om etablering af Markedsføringsøkonomuddannelsen**

Som finansiel virksomhed udgør viden hos vores medarbejdere en afgørende konkurrencekraft, og er således afgørende for kundernes oplevelse og dermed vores forretningsmæssige fundament.


Vi har derfor et stort behov for at kunne tiltrække og fastholde medarbejdere med en videregående uddannelse, hvilket vi forventer bliver forstærket yderligere de kommende år. En vigtig nøgle i den forbindelse er, at de videregående uddannelser er geografisk beliggende i nær tilknytning til de lokale virksomheder.

I den forbindelse er en lokal etablering af en Markedsføringsøkonomuddannelse et skridt i den rigtige retning, og for banken giver det konkret muligheden for i studietiden, at inddrage de studerende i projekter hvor markedsføringsmæssige problemstillinger ønskes nærmere analyseret på et akademisk niveau.

Som en lokal forankret virksomhed med regional tilstedeværelse, vil vi dermed gerne tilkendegive vores støtte til etableringen af en Markedsføringsøkonom uddannelse hos Innovest i Skjern.

Med venlig hilsen

**Ringkjøbing Landbobank**



Mogens Olesen  
Udviklingschef

#### **Personaleafdelingen**

Torvet 1 · 6950 Ringkøbing · Tlf. 9732 1166 · Fax 7624 4912 · CVR-nr. 37536814  
E-mail [post@landbobanken.dk](mailto:post@landbobanken.dk) · [www.landbobanken.dk](http://www.landbobanken.dk)

# Estate Boligcenter Vestjylland ApS

Ejendomsmægler



Erhvervscentret  
Bredgade 77  
6940 Lem  
Att. Claus Dalgaard

Torvegade 5e  
6950 Ringkøbing

Tlf.: 9732 3022  
Fax: 9732 3067  
6950@estate.dk

Ansvarlig indehaver:  
Alfred Berg

CVR-nr. 30281926

Aut. Nykredit Partner

22. september 2014

## Støtteerklæring til markedsføringsøkonom

Tak for henvendelsen og fordi vi måtte have lov til at give vores besyv omkring mulighederne for at oprette videregående uddannelser i området.

Vi kan kun med glæde se på en positiv udvikling, hvori man i området omkring Ringkøbing-Skjern Kommune tænker proaktivt og innovativt, og forsøger at tiltrække veluddannede borgere til området.

Noget området absolut har brug for, da vi generelt kan se, at udbuddet af differentierede uddannelser ellers er noget tyndt besat. Der er eksempelvis mange finansøkonomer i "omløb", men mange har ud fra – de ansøgninger vi løbende modtager – ikke den fornødne kompetence og dybde, som eksempelvis en markedsføringsøkonom. Faktorer der gør, at vi ikke tager dem ind, selvom vi sagtens på sigt kunne se os selv supplere med en medarbejder, der har en teoretisk ballast fra et andet område, end vi er vant til.

Vi kan sagtens på den lange bane se os selv suppleret med en medarbejder, der kan kombinere den teoretiske ballast med aktivt arbejde i marken eller på kontoret – med helt specifikke markedsføring- og salgsrelaterede opgaver.

I den forbindelse kunne vi godt se os selv medvirke 1-2 praktikperioder på årsplan, såfremt "ansøgeren" og casen var den rigtige. Det vil umiddelbart ikke virke afskrækkende, at man i nyansættelsesregi også tænkte i den retning, da det vil være godt med noget frisk blod og tilgang til tingene.

[www.estate.dk](http://www.estate.dk)



Erhvervsakademi MidtVest  
eamv@eamv.dk

## Udkast til afslag på godkendelse

Uddannelses- og forskningsministeren har på baggrund af gennemført prækvalifikation af Erhvervsakademi MidtVests ansøgning om godkendelse af nyt udbud, truffet følgende udkast til afgørelse:

### **Afslag på godkendelse af udbud af Erhvervsakademiuddannelse til markedsføringsøkonom i Skjern**

Afgørelsen er truffet i medfør af § 17 i bekendtgørelse nr. 745 af 24. juni 2013 om akkreditering af videregående uddannelsesinstitutioner og godkendelse af nye videregående uddannelser..

Ansøgningen er blevet vurderet af Det rådgivende udvalg for vurdering af udbud af videregående uddannelser (RUVU). Vurderingen er vedlagt som bilag.

Ministeren har ved afslaget lagt vægt på, at RUVU har vurderet, at ansøgningen ikke opfylder kriterium 2, som fastsat i bekendtgørelse nr. 745 af 24. juni 2013.

Uddannelsesinstitutionen kan gøre indsigelse senest 10 hverdage efter modtagelsen af afgørelsen. Indsigelser indgives skriftligt til [pkf@uds.dk](mailto:pkf@uds.dk)

Såfremt ministeriet ikke har modtaget indsigelser inden den fastsatte tidsfrist betragtes afslaget som endeligt.

Med venlig hilsen

Jette Søgren Nielsen  
Kontorchef

5. december 2014

Styrelsen for Videregående  
Uddannelser  
Uddannelsespolitik 2

Bredgade 43  
1260 København K  
Tel. 7231 7800  
Fax 7231 7801  
Mail [uds@uds.dk](mailto:uds@uds.dk)  
Web [www.ufm.dk](http://www.ufm.dk)

CVR-nr. 3404 2012

Sagsbehandler  
Jakob Krohn-Rasmussen  
Tel. 72318737  
Mail [jkra@uds.dk](mailto:jkra@uds.dk)

Ref.-nr. 14/017529-16



### Bilag 1: RUVUs vurdering

<b>Ansøger:</b>	<b>Erhvervsakademi MidtVest</b>
<b>Uddannelse:</b>	<b>Erhvervsakademiuddannelsen inden for international handel og markedsføring (markedsføringsøkonom AK)</b> Engelsk titel: Academy Profession Degree Programme in International Marketing Management
<b>Udbudssted:</b>	<b>Skjern</b>
<b>Uddannelsessprog:</b>	<b>Dansk</b>
<b>Beskrivelse af uddannelsen:</b>	<p>Erhvervsakademiuddannelsen inden for international handel og markedsføring er en toårig fuldtidsuddannelse (120 ECTS), der sigter mod beskæftigelse i danske og internationale handels-, produktions- og servicevirksomheder. Typiske jobs for den nyuddannede markedsføringsøkonom er marketingassistent, marketingkoordinator, eksportassistent, reklamekonsulent, salgsassistent eller indkøbsassistent.</p> <p>Formålet med erhvervsakademiuddannelsen inden for international handel og markedsføring er at kvalificere den uddannede til selvstændigt at kunne varetage arbejde med at analysere, planlægge og gennemføre løsninger, der bredt vedrører markedsføring i handels-, produktions- og servicevirksomheder nationalt og internationalt.</p>
<b>Eksisterende udbud</b>	CBA, Lyngby og Lyngby EA Aarhus, Aarhus EA Dania, Viborg og Randers EA Kolding, Kolding EA Lillebælt, Odense EA MidtVest, Herning EA Sjælland, Roskilde EA Sydvest, Esbjerg og Sønderborg UCN, Aalborg og Thisted VIA, Horsens
<b>RUVUs vurdering</b>	<p><i>RUVU vurderer</i>, at ansøgningen ikke opfylder kriterium 2, som fastsat i bekendtgørelse nr. 745 af 24. juni 2013, bilag 4.</p> <p>Erhvervsakademi Midtvest har indgivet ansøgning om dublering af 2 uddannelser i Skjern. Uddannelsesudbuddene ønskes placeret i et nyt undervisnings- og erhvervsudviklingsmiljø, InnoVest, der åbnes august 2015. Da der ikke udbydes andre videregående uddannelser på det søgte udbudssted, er det RUVU's vurdering, at de to ansøgninger er indbyrdes afhængige.</p> <p>RUVU bemærker, at ansøgningerne støttes af det lokale erhvervsliv, der ønsker et relevant uddannelsestilbud til de 18-24årige, som typisk forlader Ringkøbing-Skjern for at søge videregående uddannelse, og hvoraf kun en mindre del vender tilbage efter endt uddannelse. Det er imidlertid RUVU's vurdering, at det lokale hensyn skal afvejes nøje i forhold til hensynet til kvaliteten af det faglige miljø og det studiemiljø, som den studerende optages i. Det er således RUVU's vurdering, at et helt nyt udbudssted, der alene baserer sig på 2 mindre uddannelser, umiddelbart giver et for spinkelt grundlag.</p>

Uddannelses- og forskningsministeriet  
Styrelsen for videregående uddannelser  
Herning d. 19. december 2014

Vedrørende: ref.nr. 14/017529-17: Indsigelse mod afslag på godkendelse af udbud af Erhvervsakademiuddannelse til markedsføringsøkonom i Skjern.

---

Erhvervsakademi MidtVest har ansøgt om samtidig dublering af to beslægtede erhvervsakademiuddannelser med henblik på at sikre det faglige miljø på videregående niveau – dels markedsføringsøkonom dels serviceøkonom. Med den samtidige dublering søges rammesat et fagligt miljø, som tilmed via blended learning som pædagogisk platform skaber sammenhæng mellem akademiet øvrige udbudssteder i henholdsvis Herning og Holstebro. Vedhæftede "Forudsætningspapir" (EAMVS og RKSK arbejdsrapport) beskriver nærmere ressourcetilførsel med henblik på at kvalitetssikre uddannelserne ved endnu et udbudssted.

Desuden vedhæfter vi et dokument som beskriver InnoVests ønske om det fremtidige uddannelsesfaglige miljø. Dokumentet uddyber hvorledes InnoVest ønskes udviklet som et vestjysk center for efter- og videregående uddannelse. Dokumentet søger specifikt at uddybe det uddannelsesfaglige miljø som ifølge begrundelsen i afslaget ikke vurderes stærkt nok.

Såfremt vi med denne indsigelse får godkendelse af udbuddet appellerer vi til at vi får rykket deadline for akkrediteringsansøgning.

Venlig hilsen

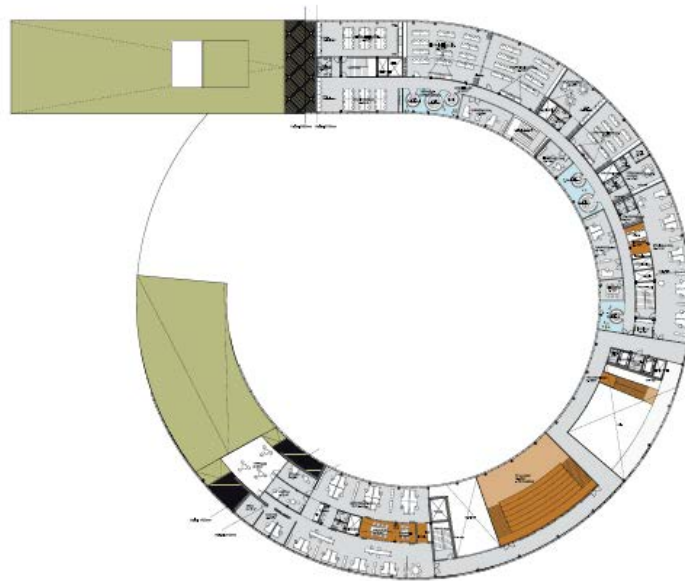
Margrethe Børsting

Uddannelseschef

Samarbejde mellem Innovest, RSK, erhvervsrådet og Erhvervsakademiet.

Fuldtidsuddannelser

Forudsætningspapier



Udkast d. 20. juni 2014

## Samarbejde mellem Innovest (RKSK) og Erhvervsakademi MidtVest

Det er tanken, at der skal udbydes to erhvervsakademiuddannelser fra Erhvervsakademi MidtVest i Innovest. Valg af uddannelser beror dels på behovet i Ringkøbing Skjern området dels volumen i allerede eksisterende udbud på Erhvervsakademi MidtVests lokationer, Herning/Holstebro og sidst og ikke mindst sikring af et fagligt miljø på Innovest. Hvis ovenstående kriterier kan dokumenteres og godkendes af ministeriet, vil det give god mening at udbyde serviceøkonom uddannelsen og markedsføringsøkonom uddannelsen.

Der er tale om allerede eksisterende uddannelser der har udbudssted i henholdsvis Holstebro og Herning

For at kunne dublerer sine uddannelser skal man igennem en prækvalifikation og en akkreditering, hvilket betyder at følgende kriterier skal beskrives:

- Kriterium 1: Behov og relevans
- Kriterium 2: Videngrundlag
- Kriterium 3: Mål for læringsudbytte
- Kriterium 4: Tilrettelæggelse og gennemførelse
- Kriterium 5: Intern kvalitetssikring og – udvikling

Materialet skal være færdigt til ansøgningsfrist oktober 2014.

Mulighed en jævnfør tidligere drøftelse, var at der kunne søges om et udviklingsprojekt, hvorved det dog vurderes at ovenstående kriterier ikke kan udelades, men danne fundament i en eventuel ansøgning til ministeriet.

### **Fakta om de to uddannelser.**

Begge uddannelser er af to års varighed og der indgår virksomhedspraktik i begge uddannelser.

I dag er serviceøkonom uddannelsen placeret i Holstebro og markedsføringsøkonom uddannelsen placeret i Herning. Der er rimelig god søgning på uddannelserne, hvor der påbegyndte ca. 50 i Holstebro og ca. 60 studerende i Herning i efteråret 2013. Serviceøkonom uddannelsen har 3 år på bagen i Holstebro og der har været markedsføringsøkonom uddannelse i Herning i over 20 år.

### **Serviceøkonom uddannelsen**

Da det forventes max. 25 studerende på uddannelsen vil teamet forslå, at man udvælger et eller to speciale fag, da der ikke vil være kritisk masse til alle speciale fag.

På serviceøkonom uddannelsen er der følgende speciale fag (der vælges max. et speciale fag):

- Sport & Event Management
- Turisme Management
- Hotel & Restauration Management

Her vil vi forslå, som det første, Sport & Event Management, da det er et meget populært speciale fag og derved god søgning til uddannelsen samt at der kunne være nogle spændende samarbejdsmuligheder med Skjern Håndbold.

Turisme Management, som det andet, er grundet kommunen, som en af Danmarks største turismedestinationer også relevant, set ud fra beskæftigelse og potentialet i turismeerhvervet og muligheder for samarbejde med erhvervet.

Dog skal det siges, at speciale fagene alle indeholder noget fra hinandens fag – f.eks. er der også indslag om event i Turisme Management og Hotel & Restauration Management.

### **Markedsføringsøkonom uddannelsen**

Igen da det forventes max. 25 studerende på uddannelsen vil vi forslå, at man udvælger et eller to valgfag, da der ikke vil være kritisk masse til alle valg fag.

På markedsføringsøkonom uddannelsen er der følgende valgfag (hvor den studerende skal have to valgfag og et valgfag oprettes kun, hvis der er kvalificeret antal deltagere):

- Driftsøkonomi
- Indkøb
- Ledelse & HRM
- Markedskommunikation
- Sprog: Tysk
- Statistik (nødvendigt for at kunne begynde på anden del af HD)
- Iværksætter i praksis

Her vil vi anbefale, at der tages kontakt til nogle udvalgte lokale virksomheder og/eller Ringkøbing Fjord Erhvervsråd, for at hører, hvad der kunne være relevant, at udbyde som valgfag. Dog finder vi det naturligt, at et af valgfagene er iværksætter i praksis grundet den store iværksætterlyst, der er i kommunen.

### Mulighed for tværfagligt samarbejde

Der vil være mulighed for tværfagligt samarbejde for serviceøkonomer og markedsføringsøkonomer - se nedenstående fag.

Serviceøkonom uddannelsen	ECTS	Markedsføringsøkonom uddannelsen	ECTS
Strategi og forretningsplan	6	International markedsføring og salg	30
Service marketing & trends	5		
Ledelse & projektledelse	7	Organisationsstruktur	Del af 5 ECTS
Organisation & HR	8	<ul style="list-style-type: none"> <li>• Projektledelse og salgsorganisering</li> <li>• Organisationsudvikling</li> </ul>	5 ECTS
		Valgfag: Ledelse og HRM	5
Forretningskommunikation & netværk	7	Kommunikation	Del af 10 ECTS
Interkulturel kompetence	3		

Dog forventes det ikke, at uddannelserne kan følge hinanden i alle overstående undervisningstimer, men at der kan være fælles temaer eller emner, hvor det vil være muligt, at lave tværfagligt samarbejde. Herunder vil det afsluttende eksamensprojekt kunne afvikles med de samme undervisere/uddannelsesledere.

### Økonomisk beregning / 1 uddannelse.

Forudsætninger:						
25 elever pr. hold - 1 nyt hold starter hver sommer						
Frafald 1 elever pr. hold pr. halv år						
Undervisning- og Praktiktaksameter 2014 takster						
Fælles- og bygningstakster 2014 takster reguleret med udmeldt forventet procentvis fald i taksterne						
Lønninger regnet på timer som i budget 2014 med samme lønsats som i budget 2014						
Omkostninger regnet pr. ÅE med samme satser som i budget 2014						
Alle takster er de samme for begge uddannelser						

Beregningerne er for én uddannelse				
<b>1. halvår - År 1</b>				
Undervisningstakst	kr.	-		2014
Praktiktakst	kr.	-		
Færdiggørelse	kr.	-		
Fælles- og bygningstakst	kr.	-		
lønudg.	kr.	-401.014,40		
Rejser og kurser	kr.	-10.000,00		
Materialer	kr.	-6.250,00		
Forplejning	kr.	-5.000,00		
Rep. og Vedligehold	kr.	-437,50		
Småanskaffelser	kr.	-3.125,00		
Underskud 1. halvår	kr.	-425.826,90		
<b>1. hele år - år 2</b>				
Undervisningstakst	kr.	1.008.150,00		2015
Praktiktakst	kr.	-		
Færdiggørelse	kr.	-		
Fælles- og bygningstakst	kr.	-		
lønudg.	kr.	-1.187.923,20		
Rejser og kurser	kr.	-28.800,00		
Materialer	kr.	-18.000,00		
Forplejning	kr.	-15.000,00		
Rep. og Vedligehold	kr.	-1.260,00		
Småanskaffelser	kr.	-9.000,00		
Underskud 1. hele år	kr.	-251.833,20		

2. hele år - år 3				
Undervisningstakst	kr.	1.705.275,00		2016
Praktiktakst	kr.	63.525,00		
Færdiggørelse	kr.	156.000,00		
Fælles- og bygningstakst	kr.	254.268,12		
lønudg.	kr.	-1.573.817,60		
Rejser og kurser	kr.	-37.600,00		
Materialer	kr.	-23.500,00		
Forplejning	kr.	-15.000,00		
Rep. og Vedligehold	kr.	-1.645,00		
Småanskaffelser	kr.	-11.750,00		
Overskud 2. hele år	kr.	515.755,52		
3. hele år - år 4				
Undervisningstakst	kr.	1.705.275,00		2017
Praktiktakst	kr.	63.525,00		
Færdiggørelse	kr.	156.000,00		
Fælles- og bygningstakst	kr.	477.237,60		
lønudg.	kr.	-1.573.817,60		
Rejser og kurser	kr.	-37.600,00		
Materialer	kr.	-23.500,00		
Forplejning	kr.	-15.000,00		
Rep. og Vedligehold	kr.	-1.645,00		
Småanskaffelser	kr.	-11.750,00		
Overskud 3. hele år	kr.	738.725,00		

### Økonomiske forudsætninger for igangsættelse af processen

Det vurderes, at der skal søges/fondes omkring 10 mio. set over en tre årig periode for at få de ovennævnte uddannelser til Skjern, der selvfølgelig beror på den vigtigste forudsætning, at kriterierne for akkreditering kan opfyldes og godkendes af ministeriet (FIVU).

#### Akkrediteringsansøgningen:

Prækvalifikation:

Projektledelse: 37 timer

Virksomhedsbesøg m.m.: 37 timer

Akkreditering:

Projektledelse: 37 timer

Underviser m.fl.: 21 timer

Supplerende spørgsmål: 5 timer

137 timer a 600 kr. X 2

~164.400 kr.

Akkrediteringsprocessen vil foregå i tæt samarbejde med Ringkøbing-Skjern kommune, erhvervsrådet samt andre aktører der kan have betydning for dokumentation / beskrivelsen af kriterierne.

De følgende poster vil som udgangspunkt være gældende hvert år over de 3 år "forsøgsperioden" vil vare.

#### Markedsføring af uddannelser:

Kommunikation/vejledning: 37 timer

Materialer, annoncer, sociale medier m.m. 400.000 kr.

37 timer

400.000 kr.

~ 422.200 kr.

#### Administration

Annoncer/ ansættelse(X2): 200.000 kr.

Ansættelse/løn af ½ uddannelsesleder(X3): 900.000 kr.

Ansættelse/løn af ½ administrativmed.(X3) 600.000 kr.

~1.800.000 kr.

Underskudsgaranti på uddannelserne: ~1.355.318 kr.

Omkostninger i alt: 3.741.918 kr

Ukendt faktor er hvor meget huslejen er i Innovest ?

Pædagogisk platform/ Blended learning:

Nedenstående tal beror bl.a. på erfaringer fra Erhvervsakademi Esbjerg, der har afdelinger i Esbjerg og Sønderborg

Udvikling af koncept:

2 mdr. arbejde: 240 amt x 600 kr. ~

144.000 kr.

Hardware/ software:

350.000 kr. for 1 klasselokale : Herning, Skjern, Holstebro:

1.050.000 kr.

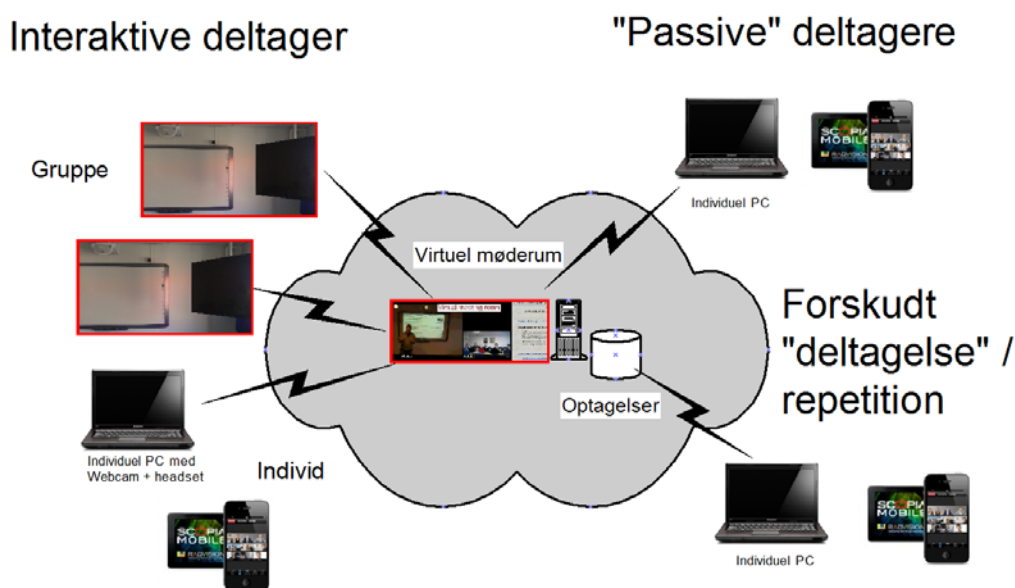
Der ud over:

- evt. en server til at optage undervisningen
- de løbende omkostninger til en bredbåndsforbindelse, som er hurtig nok til streaming af video
- mikrofoner til undervisere (det har vist sig at være nødvendigt)
- teamsoftware til deling af dokumenter m.m.

Forsøgs- drifts fasen.

Omlægning af undervisningsmaterialer : 120 amt pr. 10 ECTS :

72.000 kr.



[http://www.ucn.dk/Forside/Forskning\\_og\\_udvikling/UCN\\_Forlag/FlexVid\\_Fleksible\\_arbejdsformer\\_i\\_videreg%C3%A5ende\\_uddannelser.aspx](http://www.ucn.dk/Forside/Forskning_og_udvikling/UCN_Forlag/FlexVid_Fleksible_arbejdsformer_i_videreg%C3%A5ende_uddannelser.aspx)

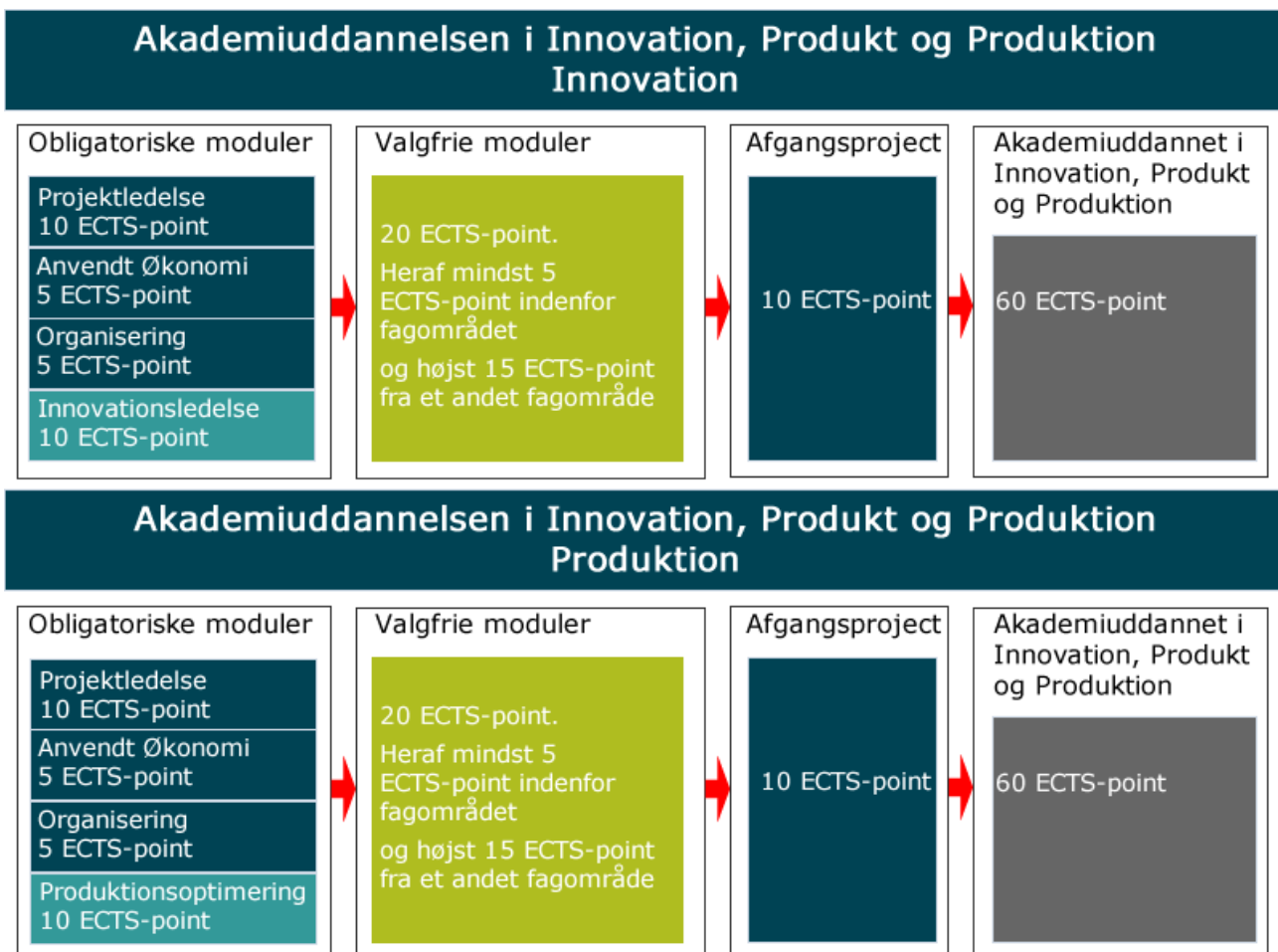
### dannelser på det tekniske område:

Her er der i gangsat flere gode tiltag i samarbejde med UCRS, der bl.a. produktionsvirksomhederne i området er målgruppe.

I første omgang har det givet god mening, at det var de tekniske uddannelser på deltid (au i produktion), der på forsøgsvis er udbudt i området

Akademiuddannelsen i Produktion startede i efteråret 2014 – først med 18 deltagere, med andet fag er der 13 deltagere, som skal til eksamen i Logistik indeværende forår 2014. Arbejder på at starte endnu et hold op til september i Skjern.

De tekniske deltidsuddannelser der kunne have eller har interesse for Ringkøbing-Skjern området har følgende fag/struktur:



I nær fremtid vil det også give mening, at den nye deltidsuddannelse som energiteknologi også kunne udbydes i området.

#### Akademiuddannelse i energiteknologi

Obligatoriske moduler	Valgfagsmoduler	Afgangsprøve
Energiteknik, traditionelle og nye energiformer 10 ECTS	Procesanlæg, dataopsamling og energiteknisk automation 10 ECTS	<b>10 erts</b>
Energianalyser, energiforbrugsberegning 5 ECTS	Solceller anlæg, 5 ECTS	
Byggeteknik 5 ECTS	Solvarme anlæg, 5 ECTS	
Varmeteknik, indeklima, bygnings automation 10 ECTS	Varme pumper og systemer til overfladenær udnyttelse af termisk energi, 5 ECTS	
Energiøkonomiske og miljømæssige vurderingsmetoder 5 ECTS	Biomassekedler og -ovne, 5 ECTS	
Planlægning af energirigtig projektering 5 ECTS		

Endvidere pågår der p.t. et udviklingsarbejde med forskellige samarbejdspartner, at udvikle en landsdækkende deltidsuddannelse i automationsteknologi, hvilket også kunne have interesse for virksomhederne i Ringkøbing-Skjern området.

### Pædagogisk platform:

Uanset hvilken uddannelser der er tale om der udbydes i Ringkøbing-Skjern området påtænker vi, at den pædagogiske platform skal være til blended learning

I en blended learning-tilgangen til læring kombineres ansigt-til-ansigt-undervisning med computermedieret undervisning.

Om et kursus eller en uddannelse skal eller bør være ansigt-til-ansigt-undervisning, et online-kursus eller en kombination af disse beror selvfølgelig på en analyse af de studerendes kompetencer, de studerendes fysiske placering og de mulige tilgængelige ressourcer. På baggrund af en analyse af ovenstående tre forhold, kan akademiet/ underviserne beslutte hvilken undervisningsform der forekommer mest hensigtsmæssig.

Blended learning giver større mulighed for kvalitet og kvantitet i den menneskelige interaktion i et online læringsmiljø. Blended learning giver de studerende mulighed for både at være og lære sammen og hver for sig. Ved anvendelse af et online læringsmiljø får de studerende desuden mulighed for altid at kunne kommunikere online på tværs af tid og sted. Dette kaldes asynkron kommunikation og en central fordel ved computermedieret læring. Desuden kan man argumentere for, at blended learning giver et godt mix af teknologi og medmenneskelig interaktion.



Ovenstående pædagogiske platform er knap så følsom over for oprettelse af små hold (under 25) og vil kunne bidrage til faglig læring og sparing mellem akademiets øvrige udbudssteder.

Virksomhederne ville endvidere der hvor der er tale om deltidsuddannelser ikke skulle undvære sine medarbejdere der er under kompetenceudvikling i længere perioder end det kan kombineres med et job

Det vurderes, at de økonomiske forudsætninger for ovenstående pædagogiske platform har en udviklings/implementeringsperiode og at der skal søges/fondes henved 5 mio. kr.



# Det uddannelsesfaglige miljø på InnoVest

Bilag til indsigelse imod afslag på ansøgning om prækvalifikation til ansøgning om dublering af uddannelserne Serviceøkonom og Markedsføringsøkonom til InnoVest.

Nærværende dokument udgør bilag til indsigelse imod afslag givet til Erhvervsakademi Midt-Vest fredag den 5 december 2014 vedr. ansøgning om prækvalifikation til dublering af uddannelserne serviceøkonom og markedsføringsøkonom til InnoVest i Skjern.

Dokumentet uddyber hvorledes InnoVest ønskes udviklet som et vestjysk center for efter og videregående uddannelser. Dokumentet søger specifikt at uddybe det uddannelsesfaglige miljø som ifølge begrundelsen i afslaget ikke vurderes stærkt nok.

Bilaget er et fælles for begge indsigelser da det uddannelsesfaglige miljø er en fællesnævner for såvel de to ansøgte erhvervsakademiuddannelser, såvel som de øvrige efter og videregående uddannelsesaktiviteter som forlægges til InnoVest.

## Indholdsfortegnelse

- 1) Indledning
- 2) Uddannelsesfaciliteter
  - a) Center for efter- & videreuddannelse
  - b) Samspil med lokale erhvervsvirksomheder
  - c) De ydre fysiske rammer
  - d) De indre fysiske rammer
- 3) Brede samarbejder
  - a) Samarbejde med UCRS
  - b) InnoVest i uddannelseskæden
  - c) Styregruppens rolle
- 4) Uddannelser på InnoVest
  - a) Fuldtids videregående uddannelser
  - b) Efter og videregående uddannelser
- 5) Sammenfatning

## 1 Indledning

Erhvervslivet i Ringkøbing Skjern kommune er hæmmet i deres vækst og udvikling på grund af mangel på kvalificeret arbejdskraft. Dette er en problemstilling som kommunen og det omkringliggende samfund nu aktivt forsøger at gøre noget ved, da problemet er selvforstærkende og voksende. Sammen ønsker områdets parter at vende udviklingen ved at skabe et fælles center for videregående fuldtids og deltids (efter)uddannelser. Dette center er indarbejdet i InnoVest i Skjern herefter benævnt som uddannelsesdelen på InnoVest. På InnoVest skabes de nødvendige rammer for udbud af de mest efterspurgte videregående fuldtids og deltids uddannelser, -alt sammen til gavn og vækst hos de erhvervsdrivende i Vestjylland.

Med udgangspunkt i kommunens ønske om målrettet opkvalificering af lokal samfundet har byrådet nedsat et decideret videnudvalg som arbejder primært med dette som målsætning.

Videnudvalgets 19 medlemmer fra byrådet, det lokale erhvervsliv, erhvervscenter, arbejdsmarkedsorganisationer og uddannelsesinstitutioner har i fællesskab udarbejdet målsætninger som er beskrevet i notatet "uddannelser på InnoVest". At det er noget man virkelig vil satse på, og bakke 100% op om, skal ikke kun ses i lyset af et nedsat videnudvalg. Der er netop berammet 2,5 mio. kroner målrettet til udvikling af det uddannelsesfaglige miljø på InnoVest. Sammenholdes videnudvalgets målsætninger om udbud af de 4 mest efterspurgte fuldtids videregående uddannelser og 6 mest efterspurgte deltids videregående efteruddannelser, med flytningen af kommunens eksisterende, relativt omfattende efter og videreuddannelses aktiviteter til InnoVest tegner det et billede af et særdeles stærkt uddannelsesfagligt miljø hvor målrettet viden og kompetenceudvikling er i højsædet.

Med andre ord,- uddannelsesdelen på InnoVest er skabt og designet målrettet til at sikre et stærkt fagligt miljø hvor fagligheden og niveauet er centrum i de mange videregående uddannelsesaktiviteter som InnoVest og lokalsamfundet kommet til at vokse med.



InnoVest set fra Ringvejen

## 2 Uddannelsesfaciliteter

Bygget med fokus på udvikling af viden & kompetencer

InnoVest er i sig selv et fyrtårn med sine friske farver og organiske byggestil. InnoVest, som endnu er under opbygning og forventes færdigt til indvielse august 2015, er et længe ønsket innovations- og vækst center for områdets erhvervsliv. Dette ønske er beskrevet mere indgående i tidligere fremsendte behovsanalyse.

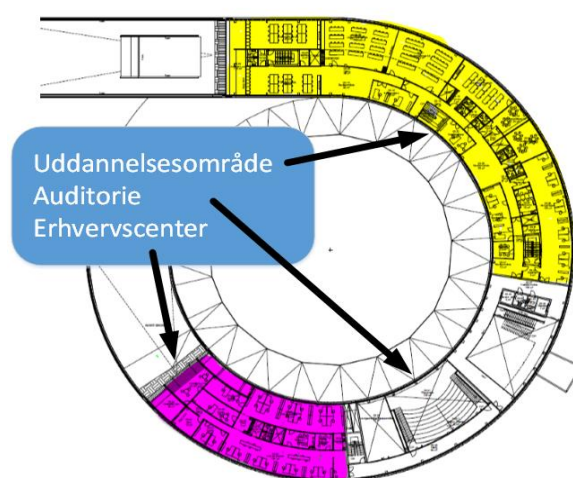
InnoVest er designet til målrettet at sikre de bedste vækstmuligheder for områdets virksomheder, lige fra iværksætteren som er lige ved at få den gode ide, til store internationale virksomheder. Fælles for dem er, at de har brug for velkvalificerede medarbejdere, den nyeste viden og de bedst mulige rammer for innovation.

### 2a. InnoVest,- Et vestjysk center for efter- & videreuddannelse

Som et initiativ der skal forbedre vilkårene for områdets efter- og videreuddannelse står RFI-fonden bag opførelsen af "uddannelsesdelen" på InnoVest.

Den fysiske ramme for uddannelsesdelen består af et større sammenhængende område i InnoVest som primært drives med uddannelser for øje. Dette område ses på illustrationen her til højre hvor det ses at hele 3 sal med uddannelser og erhvervscenter udgør centerets viden og udviklings facilitet.

### InnoVest - 3. Sal.



### 2b. Uddannelser i tæt samspil med lokale erhvervsvirksomheder

Formålet med at forlægges uddannelser til InnoVest er at servicere behov identificeret i den lokale erhvervsstruktur. Ved at placere uddannelserne i områdets nye hot spot for erhvervsudvikling og innovation gives uddannelserne en ekstra dimension af praksisrelateret innovation. For yderligere at understøtte dette fokus er det valgt at placere uddannelserne på samme etage som det lokale Erhvervscenter som faciliterer og driver husets innovationsfremmeaktiviteterne og servicere områdets iværksættervirksomheder. I praksis vil Erhvervscenteret være de studerende behjælpelige med etablere kontakt til virksomheder som kan udgøre cases for små og store opgaver og dermed indgå i undervisningen. Dermed sikres et levende samspil mellem det lokale studie miljø og det lokale erhvervsliv, og deres netværk.



## Uddannelsesfagligt miljø (3 sal)

- A) 5 + 1 (2016) undervisningsrum
- B) 4 studie områder
- C) 1 Underviserforberedelseskantor til 6 personer
- D) 2-3 Forskningsceller
- E) 4-6 Virksomhedshoteller for mikro-virksomheder
- F) Auditorie

### 2c. De ydre fysiske rammer for det uddannelsesfaglige miljø på InnoVest

Ud af centerets næsten 10.000 m<sup>2</sup> udgør uddannelsesfaciliteterne 1139m<sup>2</sup> som illustreret på ovenstående grafik. Ud over de mere en 1100 m<sup>2</sup> dedikerede undervisningsfaciliteter er der i fællesarealerne adgang til et moderne auditorie, en pulje af fleksible mødelokaler, et fab-lab (et prototype udviklingslaboratorie m. fx 3d printer) kantine og reception.

### 2d. De indre fysiske rammer for det uddannelsesfaglige miljø på InnoVest

InnoVest er designet som et moderne og fleksibelt uddannelses miljø som kan tilpasses de behov de forskellige uddannelser på stedet kræver. Uanset om der er tale om det er fuldtids eller deltids videregående uddannelser.

#### A. Undervisningsrum

Undervisningen vil, uanset uddannelsen, oftest have udgangspunkt i et af centerets undervisningslokaler på 3. sal. Her findes fem undervisningslokaler hvoraf tre er opbygget med et fokus på "blended learning", det

vil sige at der i udformning og møblering er udviklet til multiple pædagogiske læringsplatforme i det samme rum. Derudover er der to undervisningslokaler udstyret med et mere klassisk møblement. Der er fra 2016 yderligere mulighed for at udvide undervisningslokalerne med endnu et lokale på 2 sal, når behovet opstår.

#### B. Studieområderne

Der er fire studieområder i undervisningsafdelingen. To af disse er åbne områder i gangarealet, og fungerer derfor både som åbne grupperum og afslapnings- og sociale øer i helheden. De øvrige to studieområder er orienteret mod koncentreret gruppearbejde og fordybelse, da de har en mere lukket karakter.

#### C. Kontor til undervisere

Der er naturligvis et kontor og forberedelses rum til de tilknyttede undervisere. Der er plads til seks samtidige brugere af kontoret som hver har deres plads, med skrivebord og tilhørende reol samt aflåselige skabe.

#### D. Forskningsceller

De allerede etablerede samarbejder med flere af landets universiteter udvides således at de etablerede forskningssamarbejder også omfatter placering af forskningsaktiviteter på InnoVest. Det vil udmønte sig bl.a. ved placering af 2-3 Ph.d. studerende, og ønskeligt en eller flere doc/post-doc stilling tæt på uddannelsesmiljøet på InnoVest. Denne forskningsaktivitet vil primært være rettet mod temaer af relevans for det lokale erhvervsliv og den kommunale organisation. Også denne aktivitet kan berige undervisningsmiljøet med cases, underviserkapacitet og forskningsfunderede billeder på det lokalområdet.

#### E. Virksomhedshoteller

Som en del af miljøet udlejes et mindre antal kontorpladser til opstartsvirksomheder. Med udgangspunkt i de gode erfaringer fra andre innovations- og væksthushus initiativer kobles netop vidensmiljøet med iværksættermiljøet, til gensidig gavn.

#### F. Auditoriet

InnoVest råder over et moderne auditorie med plads til ca. 200 personer, hvoraf de ca. 160 er på komfortable stole med bordplads til notatblok og pc. Auditoriet er i sin opbygning designet således, at det både kan bruges til undervisningsformål eller større videopræsentationer, taler og lignende mere klassisk "auditorie" brug. Det er også tanken af auditoriet skal kunne udlejes til det lokale erhvervsliv. Herved styrkes integrationen mellem huset (og uddannelserne) og det lokale erhvervsliv.

Der er desuden indgået en samarbejdsaftale med UddannelsesCenter Ringkøbing-Skjern (herefter UCRS) som er nabo til InnoVest. UCRS råder blandt andet over et bemandet bibliotek, som studerende på InnoVest kan anvende i dagligdagen. Derudover kan der i eventuelle pressede situationer lejes lokaler som bufferkapacitet i kortere eller længere perioder.

### 3. Brede samarbejder gavner det uddannelsesfaglige miljø

Nøglen til succes med videregående uddannelser på InnoVest ligger i strategiske partnerskaber og tætte samarbejder med udvalgte organisationer og institutioner.

Dette gør sig både gældende ud fra et horisontalt uddannelsesmæssigt perspektiv og ud fra uddannelsesretningsmæssigt perspektiv. Der er således nedsat en række styregrupper med nøgle repræsentanter fra de vigtigste parter. Styregrupperne skal sikre forskellige aspekter i integrationen af uddannelserne på InnoVest, med det øvrige samfund fx "den røde tråd" fra grunduddannelser, gennem ungdomsuddannelser til videregående fuldtids og deltids efteruddannelse.

Ønsket om at forlægge uddannelser til InnoVest bygger som mange af husets øvrige aktiviteter på en række centrale partnerskabsbaserede relationer til en bred vifte af organisationer og institutioner. I denne sammenhæng skal specifikt nævnes Erhvervsakademi Midt Vest på grund af ønsket om forlægning af erhvervsakademi uddannelserne serviceøkonom og



markedsføringsøkonom. EAMV er derfor også repræsenteret i styregruppen for uddannelse på InnoVest.

### 3a. Samarbejde med UCRS forstærker det uddannelsesfaglige miljø

Det var ved placeringen af InnoVest afgørende at det kunne ligge i tæt tilknytning til UddannelsesCenter Ringkøbing-Skjerns (UCRS) store afdeling i Skjern. Samarbejdet med UCRS er et strategisk partnerskab, som fokuserer på de to organisationers muligheder for at komplimenterer og supplerer hinanden på en lang række punkter.

**Campus Skjern.** Samlet set udgør de to institutioner et stærkt campus miljø, hvor mere end 1000 elever og studerende har deres daglige gang. Det gør området til et sted der summer af liv i løbet af dagen. Også om aftenen er der liv i området da UCRS driver både skolehjem og kursisthotel. Med mere end 1300 årselever og godt 200 ansatte årsværk er UCRS områdets centrale institution på ungdomsuddannelsesområdet. UCRS har en meget bred uddannelsesmæssig profil da de udbyder uddannelserne fra 10 klasse over VUC og de tekniske og merkantile erhvervsuddannelser til de erhvervsgymnasiale uddannelser (HHX og HTX).

**Stærke kompetencer.** Den brede profil, de 70-80 "underviser- ACere" (typisk Cand.mag/merc/scient & ingeniører), og muligheden for adgang til værksteder og faglige kompetencer samt et veletableret netværk gør UCRS til en stærk partner som undervisere og studerende på InnoVest kan nyde godt af. Begge parter vil få gavn af tværfaglig sparring, gensidig inspiration, og i enkelte situationer "udveksle spidskompetencer".

**Det store billede.** De studerende på ungdomsuddannelserne på UCRS vil dagligt passere InnoVest og opleve studerende på videregående uddannelser i nærmiljøet. Derved bliver de videregående uddannelsesmuligheder en mere naturlig del af uddannelsesvejen. Både med hensyn til de studenter der ønsker den direkte vej videre på erhvervsakademiuddannelserne, men også for de erhvervsuddannede som derved får et bedre kendskab til eftervidereuddannelses tilbud i lokalområdet.

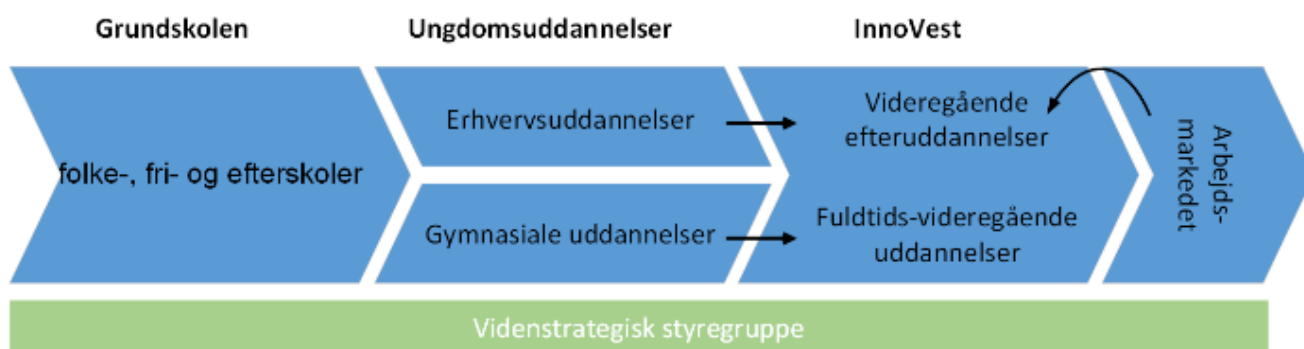
### 3b. InnoVest i uddannelseskæden

De videregående uddannelser på InnoVest lukker et hul i uddannelseskæden i Ringkøbing-Skjern kommune som beskrevet i behovsanalysen.

Ved at samle kræfterne i et center styrkes det uddannelsesfaglige miljø. I tiden før InnoVest er det tilfældigheder der har bestemt hvor de forskellige videregående efteruddannelser er placeret. I denne uddannelsesmæssige "ø-drift" opnås der ikke nogen synergieffekter. Ved at samle kræfterne på InnoVest skabes betingelserne for at opnå synergi effekter mellem de forskellige videregående uddannelser. Lige meget om det er enkeltstående akademi og diplom moduler eller erhvervsakademiuddannelser så vil samlingen under samme tag skabe og styrke et uddannelsesfagligt miljø, til gensidig gavn for uddannelsernes fagpersonale, de studerende, erhvervslivet og for samfundet som helhed.

### 3c. Styregruppens rolle

Der er nedsat en viden strategisk styregruppe der har som formål at sikre den lokale integration og sammenhænge i hele uddannelses-kæden (Se nedenstående illustration). Styregruppen er nedsat af kommunens videnudvalg med det formål at



sikre det vestjyske område arbejdskraft med den rette viden og de rette kompetencer.

Styregruppens medlemmer dækker alle led i uddannelseskæden, fra den tidlige vejledning i grundskolen over de forskellige institutioner for ungdomsuddannelser til arbejdsmarkedets repræsentanter i Erhvervscentret. Deres formål er at arbejde sig målrettet baglæns gennem kæden. Derved sikres et stærkt fokus på at den viden og de kompetencer arbejdsmarkedet i Vestjylland efterspørger skabes blandt andet på InnoVest. Det åbner tillige mulighed for at give de studerende på grunduddannelserne og ungdomsuddannelser vejledning baseret på aktuell information om arbejdsmarkedets udvikling. Det bliver dermed muligt at fokusere på de retninger der byder på de bedste muligheder for værdiskabende jobs. Det lokale jobcenter er med i styregruppen således der tillige sikres mulighed for at vejlede til fx branche skift eller anden relevant efteruddannelse.

#### 4 Uddannelser på InnoVest - En målrettet uddannelsesindsats

Det primære mål med uddannelser på InnoVest er at tilbyde borgere og det lokale erhvervsliv adgang til fuldtids og deltids videregående uddannelser i nærområdet.

Som det er beskrevet i behovsanalysen er det ikke meningen at InnoVest skal udbyde alle uddannelser. Tværtimod skal InnoVest, inden for de mulige rammer, udbyde netop de uddannelser der til enhver tid, bedst servicere behovene på det lokale arbejdsmarked.

Der udvikles i foråret 2015 en proces som jævnligt afdækker erhvervslivets behov, således styregruppen for uddannelser på InnoVest har et opdateret arbejdsredskab til at beslutte hvilke uddannelser der skal udbydes fremadrettet. Et opdateret redskab er nødvendigt, da styregruppen har ansvar for, at sikre at de udbudte deltids og fuldtids videregående uddannelser til enhver tid leverer de mest efterspurgte kompetencer til det lokale arbejdsmarked.

Netop fokus på behovet ligger til grund for den grafik der ses på næste side. Grafikken viser de uddannelser som:

- 1) Er i gang, og som er besluttet placeret på InnoVest august 2015
- 2) De nye uddannelser som ønskes udbudt til åbningen august 2015
- 3) Og sidst med ikke mindst, vises de ønskede kommende uddannelser der arbejdes med pt

Samlet set er der sammensat en aktivitetsplan der sikrer et stærkt og varieret uddannelsesfagligt miljø på InnoVest. En plan som fastholder et højt niveau, både ud fra et fagligt og uddannelsesniveaumæssigt perspektiv.

Som en kommune placeret på landets vestlige kant er netop de nye digitale pædagogiske platforme og løsninger, som fx "blended learning", online og fjernundervisning, vigtige redskaber i kampen om at kunne udbyde videregående uddannelser af høj kvalitet selv om at der er langt til nærmeste udbyder. Udover elimineringen af distance begrebet åbner førnævnte også for nye måder at "shoppe rundt" imellem udbudte moduler, for derigennem at sammensætte endnu mere målrettede uddannelsesforløb tilpasset lokale forhold.

#### 4a. Fuldtids videregående uddannelser

Med udgangspunkt i erhvervslivets behov for lokale videregående uddannelser er der i den allerede indsendte behovsanalyse redegjort fyldestgørende for ønsket om dublering af de merkantile uddannelser serviceøkonom og markedsføringsøkonom. Disse ønskes udbudt med optag allerede medio 2015.

Derudover har erhvervslivet udtrykt et stærkt ønske om to tilsvarende videregående fuldtidsuddannelser inden for de produktionsorienterede fag. Der skal i løbet af 2015 undersøges hvilke muligheder der eksisterer, således der kan findes en model som opfylder erhvervslivets ønske. Arbejdet afsluttes Q3-2015, og der søges akkreditering af den valgte form således der kan udbydes yderligere to fuldtidsuddannelser til optag medio 2016

## Uddannelsesaktiviteter på InnoVest



## 4b. Efter og videregående uddannelser

Med InnoVest som centrum for områdets videregående efteruddannelser kan disse anskues under 3 overskrifter.

- Åbent udbudte videregående deltidsefteruddannelser
- Kommunens eksisterende interne videregående deltidsefteruddannelser
- Kommende videregående uddannelser som kan udbydes som efteruddannelse

Denne opdeling afspejles også i grafikken "Uddannelsesaktiviteter på InnoVest" på den foregående side.

Det skal bemærkes at der i denne kategori allerede er et højt aktivitetsniveau. På grafikken ses, at der er aktiviteter der er aktive før InnoVest er færdigopført (medio 2015). Disse aktiviteter foregår i dag i kommunens eget kursuscenter i Hanning (se herunder).

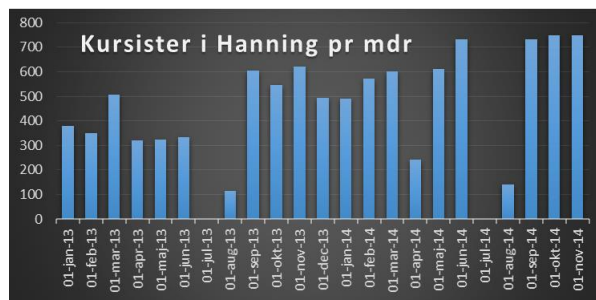
### Åbent udbudte videregående deltids-efteruddannelser

Der har igennem en årerække været udbudt og gennemført en række deltids-videregående efteruddannelser til det lokale erhvervsliv. Disse efteruddannelser har i dag lejet sig ind i henholdsvis Hanning og UCRS. I 2014 er der gennemført tre spor med ca. 60 studerende i alt.

Med InnoVest som ankerpunkt udvides udbuddet af videregående deltids-efteruddannelser med yderligere to i 2015 og endnu to i 2016, således det lokale erhvervsliv har adgang til mindst seks relevante og efterspurgte videregående efteruddannelser i lokal området.

### Efteruddannelse på Hanning som flyttes til InnoVest august 2015

Hanning er RSKS' eksisterende kursuscenter hvor der dagligt gennemføres en lang række kurser, lige fra lokale arbejdsmiljøkurser, til AMU, akademi, diplom og bachelor niveau. Centeret har i 2014 en belægning på ca. 6000 dagsgæster.



Dette aktivitetsniveau forventes at stige i de kommende år på baggrund af skolereformens krav om opkvalificering af lærere. En opkvalificering som kommunen prioriterer højt. Herunder beskrives kort kommunens fire største fagområders brug af efter- og videreuddannelse. Aktiviteter som primært i dag er placeret på kursuscenter Hanning

**Beskæftigelse.** Uddanner personalet via selvudviklede kurser, og ved at uddanne hele hold inden for Diplom i coach (VIA). Fagområdet har også et større antal kursister på kurset diplom i forvaltningsret. Kurset udbydes offentligt til afholdelse i Hanning. (Metropol)

**Dagtilbud & Undervisning.** På folkeskoleområdet er der i den nye skolereform, stærkt fokus på opkvalificering af lærernes fagspecialer til diplomniveau (VIA). Derudover gennemføres der diplom moduler fra den pædagogiske diplom uddannelse. Moduler omfatter fx kollegial vejledning (VIA) og læring, kontakt & trivsel (VIA).

**Sundhed & Omsorg.** Gennemfører en række selvudviklede kurser og AMU (VIA / SoSu skolen i Herning) forløb primært rettet mod sosu/sosu.ass. Derudover gennemføres enkeltmoduler på diplom niveau af sygeplejerskerne (VIA).

**Handicap & Psykiatri.** Gennemfører en række selvudviklede kurser, AMU forløb og enkeltmoduler på diplom niveau (VIA).

## 5 Sammenfatning

Formålet med dette dokument er at beskrive det faglige miljø som skabes på InnoVest. Et fagligt miljø som bygger på en bred vifte af videregående uddannelser der kommer primært fra 2 sider.

- 1) Hovedvægten ligger på de målrettede uddannelser tilegnet erhvervslivet og lokalsamfundets behov. Der etableres 4 erhvervsakademiuddannelsesforløb samt mindst 6 deltids-videregående uddannelses tilbud. Det gælder for begge kategorier at de justeres løbende således de bedst matcher områdets behov.
- 2) Ringkøbing-Skjern Kommunen nedlægger det eksisterende kursuscenter og flytter eksisterende aktiviteter til InnoVest. Disse efteruddannelser omfatter i hovedtræk efteruddannelser på akademi og diplom niveau.

Samling af disse uddannelser styrker de enkelte uddannelser da de komplimenterer og supplerer hinanden på flere fronter. Fx vil diplom i forvaltningsrets moduler om økonomi og organisation komplimenterer flere af modulerne på både serviceøkonom, og markedsføringsøkonom. Omvendt vil flere af uddannelserne supplerer hinanden og derved i en helhedsbetragtning kunne skabe grobund for innovation.

De tilknyttede undervisere vil have deres daglige gang med andre undervisere på omtrentligt samme niveau. Der vil ofte være ligestillede undervisere fra både VIA, Metropol og EAMV på samme tid, hvilket bidrager til at både skabe og styrke et undervisnings fagligt miljø.

For at sikre planens både kvantitative og kvalitative målsætninger er det nedsat 2 styregrupper som i samspil skal sikre den bedst mulig løsning.

Den videnstrategiske styregruppe sikre den uddannelsesmæssige horisontale sammenhængskraft, og styregruppen for uddannelser for InnoVest sikre at de udbudte

uddannelser altid et tilpasset arbejdsmarkedets lokale behov.

Overordnet har, det af byrådet nedsatte videnudvalg, sikret en sund opstart, både fagligt og økonomisk, ved at forlægge kommunens interne uddannelses aktiviteter til centeret.

# Uddannelser på InnoVest



Forslag om organisering og aftaler mellem  
ansvarlige parter for perioden 2014-2016

**Version 2.0**

(Godkendt af VidenUdvalget den 17 sep. 2014)

# 1 Indholdsfortegnelse

## Indholdsfortegnelse

1 Indholdsfortegnelse .....	2
Revisionshistorik: .....	2
2 Styregruppe og organisering .....	3
3 Aftale om forlagte fuldtidsuddannelser på InnoVest.....	5
4 Aftaler om videregående deltidsuddannelser på InnoVest.....	7
5 Aftale om efter- og videreuddannelsesaktiviteter på InnoVest fra Kommunen.....	8
6 Aftale om kursusaktivitet på InnoVest fra Uddannelsescenter Ringkøbing-Skjern .....	9
7 Kurser på InnoVest fra det private erhvervsliv.....	10
8 Dagskonferencer .....	11

## **Revisionshistorik:**

Revision	Redigeret af	Bemærkninger
1.0		
1.1		Ver 1.1 er fremlagt på VU møde den 17 sep hvorefter enkelte ændringer ønskes af UCRAS og EC. Ændringer er indført i ver 2.0
2.0	JEBJE	Forelagt RFI formen i sin endelige form den 25 nov. 2014

## 2 Styregruppe og organisering

- 1.1 Der nedsættes en styregruppe med ansvar for etablering uddannelser og kurser på InnoVest.
- 1.2 Styregruppen skal virke i perioden 1. august 2014 til 1. august 2016.
- 1.3 Styregruppens primære opgave i virkeperioden er opbygning af et attraktivt efter- og videreuddannelsesmiljø på InnoVest, som tager udgangspunkt i arbejdsmarkedets gældende behov og baserer sig på en åben tilgang til karriereveje og derfor tager afsæt i, hvad uddannelsessystemet bredt set kan tilbyde. Konkret er styregruppen i virkeperioden ansvarlig for at:

**- der udbydes og igangsættes videregående fuldtids- og deltidsuddannelser samt kurser på InnoVest ud fra fastsatte mål og aftaler (jf. punkt 2-7).**

**- der udarbejdes oplæg til RFI-fondens bestyrelse vedr. indretning af attraktive undervisningslokaler, forberedelsesrum mv., indretning af auditorium samt økonomi herfor.**

**- der udarbejdes oplæg til fremtidig drift og fortsat udvikling af uddannelser på InnoVest samt finansiering heraf, inden styregruppens virkeperiode udløber i 2016.**

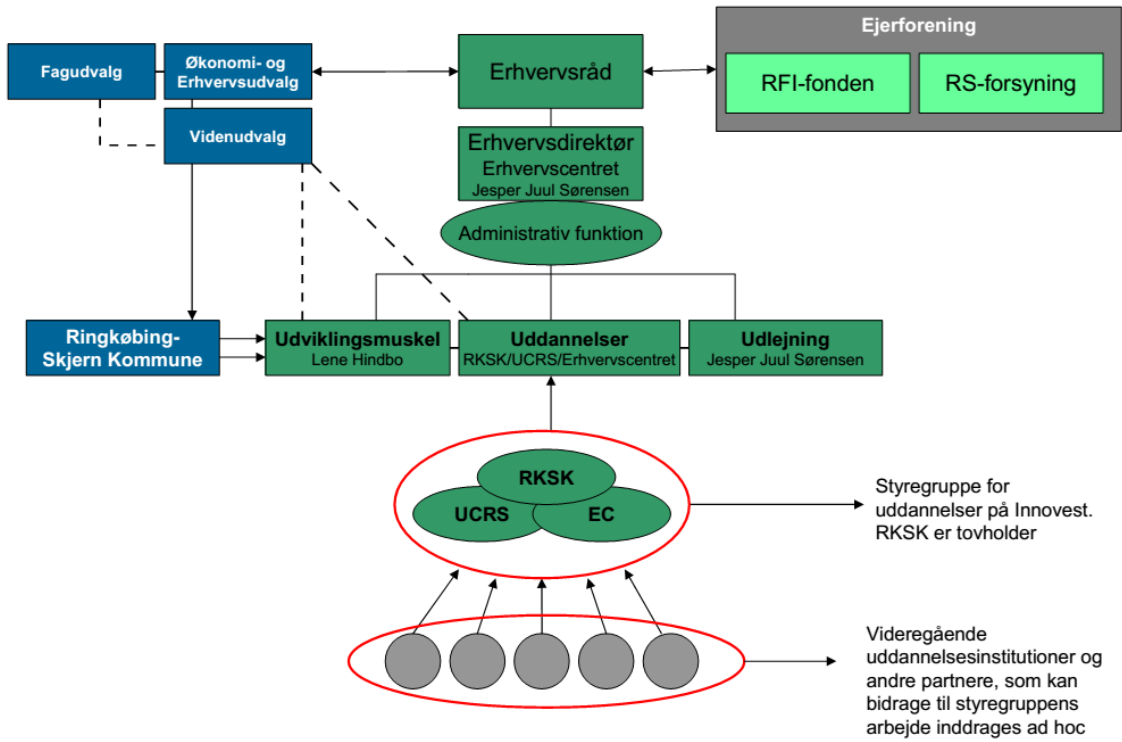
- 1.4 Styregruppens sammensætning

2 repræsentanter fra UCRS  
2 repræsentanter fra Ringkøbing-Skjern Kommune (kommunens Videnudvalg)  
1 repræsentant fra Erhvervscentret  
1 repræsentant fra Erhvervsakademi MidtVest

Styregruppen er ansvarlig for udvikling af InnoVest Uddannelser i perioden 1. aug. 2014-1. aug. 2016, og Ringkøbing-Skjern Kommune er overordnet tovholder.

- 1.5 Styregruppen og organisering af InnoVest frem mod driftsfase

## MIDLERTIDIG ORGANISERING INNOVEST – FREM MOD DRIFTFASE



### 3 Aftale om forlagte fuldtidsuddannelser på InnoVest

- 1.6 På det Merkantile område indgås en aftale med Erhvervsakademi MidtVest (www.eamv.dk) om, at der på forsøgsbasis udlægges 2 fuldtidsuddannelser til InnoVest med opstart 1. august 2015, under forudsætning af at det godkendes ministerielt. Foreløbigt er foreslået Markedsføringsøkonom-uddannelsen og Serviceøkonom-uddannelsen (for uddybende information om uddannelserne se punkt 2.5)
- 1.7 På det tekniske område afsøges mulige samarbejdspartnere i løbet af foråret 2015. Under hensynstagen til rammerne på InnoVest, undersøges hvilke institutioner det bedst kan bidrage med de tekniske uddannelser erhvervslivet efterspørger. Seneste undersøgelse (2011/12) peger på behov for Produktionsteknologer og Energiteknologer. Begge udbydes i flere varianter og af flere institutioner. Det skal arbejdes for opstart af tekniske fuldtidsuddannelser efterår 2016. (Erhvervslivet skal kontaktes for at undersøge om de nævnte uddannelser stadig er de mest efterspurgte tekniske uddannelser.)
- 1.8 Der skal i perioden frem til 1. aug. 2015 igangsættes en målrettet lokal indsats, således 1 hold markedsføringsøkonomer à 25 studerende og 1 hold serviceøkonomer à 25 studerende kan starte uddannelse på InnoVest, når bygningen står færdig.
- 1.9 Opgaver og ansvarlige

Erhvervsakademi MidtVest er i tæt samarbejde med styregruppen ansvarlig for udbud af uddannelserne, herunder godkendelse, gennemførelse og kvalitetssikring.

Ligeledes samarbejdes om at udarbejde og igangsætte lokale, målrettede vejlednings og markedsføringstiltag. Tiltagene foreslås rettet mod følgende målgrupper:

- A. Unge i færd med at færdiggøre en ungdomsuddannelse  
Ansvarlig: alle ungdomsuddannelser (tovholder: UCRS)
- B. Unge ufaglærte (med ungdomsuddannelse) under 30 år i beskæftigelse  
Ansvarlig: Ringkøbing-Skjern Kommune
- C. Ledige som opfylder adgangskravene til uddannelserne (herunder primært unge ufaglærte med ungdomsuddannelser, faglærte)  
Ansvarlig: Ringkøbing-Skjern Kommune
- D. Lokale virksomheder med henblik på praktikmuligheder (12 ugers praktik i de omtalte fuldtidsuddannelser), som kan indgå som led i markedsføringen overfor de unge.  
Ansvarlig: Erhvervscentret

## 1.10 Beskrivelse af uddannelserne

- **Markedsføringsøkonom:** Markedsføringsøkonomuddannelsen er en videregående akademiuddannelse, og den varer 2 år (fire semestre).

Uddannelsen består af obligatoriske fællesfag, valgfag og et praktikophold på 12 uger i en dansk eller udenlandsk virksomhed.

Uddannelsens hovedområder er international markedsføring, økonomi, kommunikation, organisation og ledelse samt erhvervsret. Undervisningen kombinerer teoretisk viden og praktiske udfordringer. Dele af undervisningen foregår på engelsk.

Mulige job: Eksportassistent, salgskordinator, marketingassistent, kommunikationsmedarbejder, indkøber

Adgangskrav: Gymnasial eksamen eller erhvervsuddannelse + specifikke adgangskrav

- **Serviceøkonom:** Serviceøkonomuddannelsen varer 2 år og består af obligatoriske fag, specialefag og en praktikperiode. Som afslutning på uddannelsen udarbejdes et afgangprojekt.

På uddannelsen rustes den studerende til at udvikle, planlægge, realisere og levere serviceydelser i nationale og internationale virksomheder. Typisk inden for service, events og oplevelser, rejsebureauer, seværdigheder og attraktioner, ferie- og erhvervsturisme, hotel og restaurant eller konference og messer. Samtidig bliver den studerendes evner til at tænke strukturelt, innovativt og kreativt styrket gennem uddannelsen til serviceøkonom.

Mulige job: Projektleder og/eller job inden for salg, udvikling, kongresvirksomhed, turisme, informationsarbejde, restaurationsbranchen eller markedsføring.

Adgangskrav: Gymnasial eksamen (stx, hf, hhx, htx) eller visse erhvervsuddannelser + specifikke adgangskrav

Kilde: [www.eamv.dk](http://www.eamv.dk)

## 4 Aftaler om videregående deltidsuddannelser på InnoVest

- 1.11 Der indgås aftaler med videregående uddannelsesinstitutioner senest 1. januar 2015 om udbud af deltidsuddannelser på InnoVest.
- 1.12 Mål pr. 1. august 2015: min. 4 videregående deltidsuddannelser er igangsat på InnoVest
- 1.13 Forslag til målrettet lokal indsats i tæt samarbejde med videregående uddannelsesinstitutioner med henblik på igangsætning af deltidsuddannelser. Ringkøbing-Skjern området har generelt ikke tradition for efter- og videreuddannelse grundet manglende lokal tilstedeværelse af sådanne muligheder på et videregående niveau. Det foreslås derfor, at der på baggrund af indledende behovsafdækning igangsættes en målrettet lokal indsats, som bl.a. indebærer tæt dialog med erhvervslivet, informationskampagner m.m. En målrettet indsats, som anbefales at strække sig over ca. et halvt år forud for planlagte igangsætningsdato. Denne vurdering baserer sig på foreløbige erfaringer med udlægning af uddannelser samt følgende forhold:
- at der skal opdyrkes et nyt "marked" for videreuddannelse. (Kendskab til og viden om videregående efteruddannelsesmuligheder og deres værdi, vurderes at være begrænset).
  - at det tager tid at træffe beslutning om videreuddannelse. En sådan beslutning rummer ofte flere forskellige strategiske overvejelser samt hensyn til økonomi og praktiske forhold i den daglige drift. Her er det vigtigt med relevant information om muligheder ved kompetencefonde, jobrotation m.m.

Det foreslås, at der ud fra en behovsafdækning fastsættes konkrete mål for, hvilke videregående deltidsuddannelser/uddannelseselementer, der i første omgang igangsættes på InnoVest, herunder drøftes foreløbige erfaringer med udlægning af deltidsuddannelserne AU i produktion og AU i ledelse.

Det foreslås, at behovsafdækningen opdeles i tre dele:

- Udledning af overordnede pejlemærker fra eksisterende behovsanalyser foretaget i 2012 (besøgsrapport)
- Behovsvurderinger fra videregående uddannelsesinstitutioner.
- I KUBE samarbejdet foretages en opsøgende indsats hos lokale virksomheder med henblik på afdækning af uddannelsesbehov samt en drøftelse af videregående efteruddannelsesmuligheder.

- 1.14 Ansvarlig Styregruppen er ansvarlig for igangsætning af deltidsuddannelser.

## **5 Aftale om efter- og videreuddannelsesaktiviteter på InnoVest fra Kommunen**

- 1.15 Det er målet at opbygge et attraktivt voksen- og videreuddannelsesmiljø i InnoVest, der bredt dækker arbejdsmarkedets behov. Med henblik på at skabe et attraktivt studiemiljø foreslås at lokale videreuddannelsesaktiviteter samles i InnoVest. Herved forventes også, at der kan opnås synergier mellem de forskellige aktører på området.
- 1.16 Der foreslås indgået en aftale mellem RFI-fonden og Ringkøbing-Skjern Kommune, om at efter- og videreuddannelsesaktiviteter for medarbejdere i Ringkøbing-Skjern Kommune placeres på InnoVest fra 1. august 2015.
- 1.17 Det vil i første omgang primært dreje sig om efter- og videreuddannelsesaktiviteter indenfor social- og sundhedsområdet samt undervisningsområdet.
- 1.18 Det foreslås, at omfanget af kommunens efter- og videreuddannelsesaktiviteter (antal kursister/STÅ) er beskrevet samt at aftalegrundlag er fastlagt senest 1. januar 2015.

## **6 Aftale om kursusaktivitet på InnoVest fra Uddannelsescenter Ringkøbing-Skjern**

- 1.19 Det er målet at opbygge et attraktivt voksen- og efteruddannelsesmiljø i InnoVest, der bredt dækker arbejdsmarkedets behov. Med henblik på at skabe et attraktivt studiemiljø foreslås at lokale efteruddannelsesaktiviteter samles i InnoVest. Herved forventes også, at der kan opnås synergier mellem de forskellige aktører på området.
- 1.20 Der foreslås indgået en aftale mellem RFI-fonden og UddannelsesCenter Ringkøbing-Skjern, om at kursusaktiviteter i regi af kompetencegruppen placeres på InnoVest fra 1. august 2015.
- 1.21 Der foreslås endvidere indgået en aftale mellem RFI-fonden og UddannelsesCenter Ringkøbing-Skjern om at medarbejdere i kompetencegruppen etablerer kontorplads i InnoVest fra 1. august 2015, således synergier med øvrige aktiviteter i InnoVest opnås.
- 1.22 For at undgå en merudgift til UCRS ifbm flytningen af kompetencegruppen, søges forlægning af andre aktiviteter til UCRS. Fx SOSU grundforløbet, 10 klasse og udvidet "buffer" kapacitet i forhold til InnoVest. Der er nedsat en separat arbejdsgruppe.
- 1.23 Det foreslås, at omfanget af kompetencegruppens kursusaktivitet (antal kursister/STÅ) og kontorpladsbehov er beskrevet samt at aftalegrundlag er fastlagt senest 1. januar 2015.

## **7 Kurser på InnoVest fra det private erhvervsliv**

- 1.24 Det vurderes, at der afholdes en række private og specialtilpassede kurser for medarbejdere i den enkelte virksomhed. Niveaueet herfor kendes dog ikke. Ofte har den enkelte virksomhed måske ikke de optimale forhold til afholdelse af sådanne kurser. Disse forhold findes på InnoVest. Omfanget af private kurser og mulighederne for at disse kurser afholdes på InnoVest afsøges efterår 2014-forår 2015. RFI-fonden orienteres med oplæg om mulighederne.
- 1.25 Ansvarlig: Erhvervscentret i samarbejde med styregruppen

## 8 Dagskonferencer

- 1.26 Det foreslås, at potentialet for dagskonferencer af professionel karakter undersøges og beskrives. Fx aktiviteter fra folkeuniversitetet, Forskningens Døgn arrangementer m.fl.
- 1.27 Det foreslås, at konkrete mål for omfanget af dagskonferencer fastlægges senest 1. februar 2015 med henblik på en indledningsvis afklaring omkring brugen af auditorium og øvrige relevante faciliteter til sådanne arrangementer.
- 1.28 Ansvarlig: Erhvervscentret i samarbejde med styregruppen

# Uddannelser på InnoVest



\* Fra notatet "Forslag om organisering og aftaler mellem ansvarlige parter for perioden 2014-2016"



Erhvervsakademi MidtVest  
eamv@eamv.dk

## Afslag på godkendelse

Uddannelses- og forskningsministeren har på baggrund af gennemført prækvalifikation af Erhvervsakademi MidtVests ansøgning om godkendelse af nyt udbud og Erhvervsakademi MidtVests indsigelse af 19. december 2014 mod udkast til afslag af 5. december 2014 truffet følgende afgørelse:

### Afslag på godkendelse af udbud af Erhvervsakademiuddannelse til markedsføringsøkonom i Skjern

Afgørelsen er truffet i medfør af § 17 i bekendtgørelse nr. 745 af 24. juni 2013 om akkreditering af videregående uddannelsesinstitutioner og godkendelse af nye videregående uddannelser.

Ministeren har ved afslaget lagt vægt på, at RUVU har vurderet, at ansøgningen ikke opfylder kriterium 2, som fastsat i bekendtgørelse nr. 745 af 24. juni 2013.

Indsigelsen er blevet vurderet af Det rådgivende udvalg for vurdering af udbud af videregående uddannelser (RUVU).

RUVU har noteret, at der ligger et geografisk argument bag ansøgningen om udbud i Skjern, og at såvel kommunen som det lokale erhvervsliv støtter ønsket om at fastholde unge i Ringkøbing-Skjern-området med attraktive udbud af videregående uddannelser. Indsigelsen bidrager imidlertid ikke til at give RUVU et mere solidt grundlag for at vurdere effekten og konsekvenserne af en eventuel dublering i Skjern af EAMV's udbud i Herning af uddannelsen til markedsføringsøkonom.

RUVU vurderer, at et nært samarbejde mellem uddannelse og erhverv er et helt centralt fundament for erhvervsakademiuddannelserne. Det er imidlertid også væsentligt, at de studerende tilknyttes et aktivt uddannelsesmiljø, når de optages på en uddannelse. RUVU anbefaler derfor, at EAMV i første omgang videreudvikler planerne om etablering af 'blended learning'-hold, hvor de studerende, der ønsker det, kan modtage dele af undervisningen på InnoVest og gennemføre praktikforløb hos virksomhederne i lokalområdet.

Ministeren anbefaler, at EAMV på denne baggrund går i dialog med Styrelsen for Videregående Uddannelser om en konkret løsning, der kan realiseres inden for EAMV's eksisterende udbudsgodkendelse.

Med venlig hilsen

  
Jette Søgren Nielsen  
Kontorchef

27. februar 2015

Styrelsen for Videregående  
Uddannelser  
Uddannelsespolitik 2

Bredgade 43  
1260 København K  
Tel. 7231 7800  
Fax 7231 7801  
Mail uds@uds.dk  
Web www.ufm.dk

CVR-nr. 3404 2012

Sagsbehandler  
Jørgen Sørensen  
Tel. 72319001  
Mail jso@uds.dk

Ref.-nr. 14/017529-16