



**Uddannelses- og
Forskningsministeriet**

**Prækvalifikation af videregående uddannelser - Professionsbachelor i innovation
og entrepreneurship**

Udskrevet 7. april 2026

Professionsbachelor (overbygning) - Professionsbachelor i innovation og entrepreneurship - Erhvervsakademiet Copenhagen Business Academy

Institutionsnavn: Erhvervsakademiet Copenhagen Business Academy

Indsendt: 03/02-2014 08:32

Ansøgningsrunde: 2014 - 1

Status på ansøgning: Afslag

[Afgørelsesbilag](#)

[Download den samlede ansøgning](#)

[Læs hele ansøgningen](#)

Ansøgningstype

Dublering

Udbudssted

Nørgaardsvej i Lyngby og Nansensgade i København

Er institutionen institutionsakkrediteret?

Nej

Er der tidligere søgt om godkendelse af uddannelsen eller udbuddet?

Nej

Uddannelsestype

Professionsbachelor (overbygning)

Uddannelsens fagbetegnelse på dansk fx. kemi

Professionsbachelor i innovation og entrepreneurship

Uddannelsens fagbetegnelse på engelsk fx. chemistry

Bachelor's Degree Programme in Innovation and Entrepreneurship

Den uddannedes titel på dansk

Professionsbachelor i innovation og entrepreneurship

Den uddannedes titel på engelsk

Bachelor of Innovation and Entrepreneurship

Hvilket hovedområde hører uddannelsen under?

Det økonomisk-merkantile område

Hvilke adgangskrav gælder til uddannelsen?

Jf. bekendtgørelse nr. 1486 af 16/12/2013: Bekendtgørelse om adgang til erhvervsakademi-uddannelser og professionsbacheloruddannelser bilag 1 er følgende erhvervsakademiuddannelser adgangsgivende:

- Autoteknolog
- byggetekniker
- datamatiker
- designteknolog
- elinstallatør
- markedsføringsøkonom
- finansøkonom
- handelsøkonom
- it- og elektronikteknolog
- jordbrugsteknolog
- laborant
- logistikøkonom
- multimediedesigner
- procesteknolog
- produktionsteknolog
- serviceøkonom
- VVS-installatør

Er det et internationalt uddannelsessamarbejde?

Ja

Hvis ja, hvilket samarbejde?

Cphbusiness har mange internationale samarbejdspartnere, og et internationalt center (Cph-business International), der bistår de studerende på alle udbudte uddannelser.

Det er på uddannelsen muligt for den studerende at gennemføre andet semester på uddannelsesinstitutioner i udlandet. Det er ligeledes muligt at gennemføre praktik og bachelorprojekt i virksomheder eller organisationer uden for landets grænser.

Hvilket sprog udbydes uddannelsen på?

Dansk

Er uddannelsen primært baseret på e-læring?

Nej

ECTS-omfang

90

Beskrivelse af uddannelsen

Ikke relevant, da der søges om dublering af eksisterende uddannelse

Uddannelsens konstituerende faglige elementer

Ikke relevant, da der søges om dublering af eksisterende uddannelse

Begrundet forslag til taxameterindplacering

Ikke relevant, da der søges om dublering af eksisterende uddannelse

Forslag til censorkorps

Ikke relevant, da der søges om dublering af eksisterende uddannelse

Dokumentation af efterspørgsel på uddannelsesprofil - Upload PDF-fil på max 30 sider. Der kan kun uploades én fil.

Ansøgning om prækvalifikation PBA i I&E dansk udbud.pdf

Behov for nyt udbud

Professionsbacheloruddannelsen i innovation og entrepreneurship udbydes jf. Uddannelsesguiden på dansk og engelsk af Erhvervsakademi Sjælland, Campus Næstved (fra februar 2014), Erhvervsakademi Aarhus, Erhvervsakademi Lillebælt (to afdelinger), og som nævnt Cphbusiness (i Lyngby). Der er således én anden udbyder af uddannelsen på Sjælland øst for Storebælt. Cphbusiness vurderer, at en dublering af uddannelsen i hovedstadsområdet ikke vil påvirke ansøgstallene til øvrige udbydere negativt, voluminet i befolkningsgrundlaget og antallet af virksomheder i Storkøbenhavn taget i betragtning.

Derudover eksisterer der andre uddannelsesstilbud inden for innovation og/eller entrepreneurship både nationalt og lokalt i regionen, bl.a. universitetsuddannelser i erhvervsøkonomi, organisationer og civilingeniøruddannelser, som Cphbusiness dog vurderer ikke vil blive påvirket negativt af en ændring i udbuddet af erhvervsakademiuddannelser inden for det økonomisk-merkantile område, da der er tale om fagligt og niveaumæssigt forskellige uddannelser. Eksempelvis udbydes en teknisk bacheloruddannelse (Innovation and Business) på Danmarks Tekniske Universitet, og en kandidatuddannelse (Organisational Innovation and Entrepreneurship) på Copenhagen Business School-Handelshøjskolen.

Samlet set mener Cphbusiness, at der er dokumenteret en efterspørgsmål i samfundet efter medarbejdere på alle niveauer, der kan tænke innovativt og entreprenant, og som endvidere kan bidrage til væksten i de private erhverv. Dublering af uddannelsen vil desuden betyde, at flere dimittender fra erhvervsakademierne får direkte mulighed for en overbygningsuddannelse uden studieforlængelser.

Rekrutteringsgrundlag

Søgning til uddannelsen

Professionsbacheloruddannelsen i innovation og entrepreneurship har været udbudt på Cphbusiness siden efteråret 2012, og har en god søgning jf. nedenstående tabel 1 "Antal optagne" i bilaget. Som det fremgår, har der været en vækst i antallet af kvalificerede ansøgere på 65 %, men uddannelsen har ikke haft rammer til at øge optaget i tilsvarende grad.

Baseret på de ovennævnte betragtninger såvel som den faktiske vækst i kvalificerede ansøgere, forventer Cphbusiness at rekrutteringsgrundlaget for en dublering af uddannelsen er til stede.

Forventet optag

Cphbusiness henviser til argumentation for behovet for uddannelsens dimittender, samt dokumentation for søgning til uddannelsen i det uploadede bilag. Heri fremgår også akademiets forventede optag på uddannelsen:

140 i 2015

175 i 2016

175 i 2017

Se bilagets tabel 4 – Forventet antal optagne på Cphbusiness Lyngby og København.

Hvis relevant: forventede praktikaftaler

Jf. ansøgningen om akkreditering af uddannelsen i 2011 på Cphbusiness i Lyngby var der på ansøgningstidspunktet de forventninger til rekruttering og de optagnes valg af praktikforløb som skitseret i tabel 2 Forventet optag og forventninger til praktik i Lyngby i det uploadede bilag.

På nuværende tidspunkt har uddannelsens første årgang netop afsluttet praktikforløb, og i modsætning til hvad Cphbusiness forventede, da man ansøgte om uddannelsesakkreditering, har hovedparten af de studerende valgt at være i praktik i en eksisterende virksomhed, herunder virksomheder i udlandet. Uddannelsen vurderer, at den væsentligste grund til at en forholdsvis stor andel af de studerende har valgt praktik i eksisterende virksomheder, er at de studerende ønsker at sikre sig et bedre fundament for at starte op selv ved at se praksis og arbejde med innovation i en eksisterende virksomhed, men også for at afprøve muligheden for at virke som forandringsagent i en SMV. Det betyder, at Cphbusiness tydeligt kan se, at uddannelsen og akademiet kan være med til at sikre innovation bredt i branchen herunder i SMV.

Cphbusiness er i forbindelse med indgåelse af praktikkontrakter i tæt dialog med de studerende og har kunnet konstatere, at det ikke var vanskeligt at finde en praktikplads for de studerende.

I bilagets bilag 3: Praktikvirksomheder efterår 2013 - I&E ses en oversigt over de virksomheder, hvor de studerende har været i praktik. I alt 38 virksomheder har haft praktikanter fra Cphbusiness, herunder 14 iværksættervirksomheder.

Cphbusiness har i forbindelse med evaluering af praktikforløbet fået positive tilbagemeldinger fra praktikvirksomhederne om de studerendes kompetencer, se tabel 3 i bilaget for hovedresultater af evalueringen.

Generelt prioriterer Cphbusiness kontakt til brancher og virksomheder med henblik på praktikpladser højt, da praktikophold er en central del af alle akademiets fuldtidsuddannelser. Cphbusiness har således siden 2009 arbejdet systematisk med at skaffe praktikpladser til studerende på akademiet, og har organiseret sig med en praktikkoordinator, som har det overordnede ansvar for branchekontakt på hver afdeling, og endvidere en fagperson på hver uddannelse med ansvar for kontakten til de studerende i forbindelse med og undervejs i praktikperioden.

På baggrund af de indtil nu oparbejdede erfaringer på den konkrete uddannelse og de for Cphbusiness veletablerede processer for sikring af praktikpladser på fuldtidsuddannelser, forventer akademiet at det er uproblematisk at få praktikpladser til den dublerede udgave af uddannelsen i Købehavn. Det ses snarere som en fordel med et bredere lokalområde.

Hermed erklæres, at ansøgning om prækvalifikation er godkendt af institutionens rektor

Ja

Status på ansøgningen

Afslag

Ansøgningsrunde

2014 - 1

Afgørelsesbilag - Upload PDF-fil

Afgørelse_CBA_PBO innovation_DK.pdf

Samlet godkendelsesbrev

Februar 2014

Ansøgning om prækvalifikation af professionsbacheloruddannelse i innovation og entrepreneurship

Dokumentation af efterspørgsel på uddannelsesprofil

Cphbusiness ansøger hermed om dublering af professionsbacheloruddannelsen i innovation og entrepreneurship – undervisningssprog dansk og i anden ansøgning engelsk - med det formål at øge antallet af dimittender med forretningsmæssige kompetencer inden for innovation og entrepreneurship. Cphbusiness udbyder uddannelsen i dag på begge sprog i Lyngby og ønsker at dublere uddannelsen ved at udbyde den på akademiets afdeling i Nansensgade i København.

Cphbusiness har som mission bl.a. at understøtte udviklingen af dansk erhverv og velfærd gennem internationalt anerkendt videregående uddannelse på akademi- og bachelorniveau samt andre tiltag, der kan fremme innovation i de enkelte virksomheder i såvel et nationalt som internationalt perspektiv.

Dublering af professionsbacheloruddannelsen i innovation og entrepreneurship forøger kapaciteten og vil dermed også resultere i flere dimittender med kompetencer inden for virksomheds- og projektopstart; helt i overensstemmelse med Cphbusiness' målsætninger.

Overordnede begrundelser for dublering

Cphbusiness ser en dublering af uddannelsen i København være helt i overensstemmelse med bl.a. regeringens innovationsstrategi – **Danmark- Løsningernes land**. På Ministeriet for Forskning, Innovation og Videregående Uddannelsers hjemmeside omtales strategien bl.a. således (<http://fivu.dk/aktuelt/temaer/innovationsstrategi/uddannelser-skal-og-innovationskapaciteten>): :

"Det er mennesker, der er innovative. Medarbejdere og iværksættere med de rette kompetencer er afgørende for innovation i virksomheder, organisationer og myndigheder. Det stiller krav til en arbejdsstyrke med innovative kompetencer, og hvor flere er klædt på til at skabe og udvikle deres egne job. Medarbejderdreven innovation er nært beslægtet med stærke danske kulturelle egenskaber som flade hierarkier og gode samarbejdsevner samt styrker inden for design og IKT."

Og

"En række analyser viser, at flere højtuddannede i den private sektor generelt øger væksten i samfundet. Det samme gælder for innovative virksomheder, hvor højtuddannet arbejdskraft i flere tilfælde er en forudsætning for øget produktivitet."

Vi henviser særligt til regeringens initiativer 19, 23 og 27.

- Initiativ 19. Udbrede praksiselementer på alle uddannelsesniveauer for at understøtte innovation
- Initiativ 23. Styrke de erhvervsfaglige kompetencer i innovation og iværksætteri
- Initiativ 27. Styrke integrationen af innovation og entreprenørskab i uddannelserne.

Se bilag 1 – udklip fra "Danmark -Løsningernes land".

Cphbusiness mener desuden, at en øget uddannelsesindsats inden for innovation og entrepreneurship på sigt vil medvirke til at forbedre rammebetingelserne for iværksætteri, og at en professionalisering af iværksætteres kompetencer vil bidrage til samfundsmæssig vækst og jobskabelse. Som det bl.a. beskrives i Iværksætterindeks 2012 udgivet af Erhvervsstyrelsen.

Se bilag 2 – udklip fra "Iværksætterindeks 2012"

Specifik begrundelse for dublering

Uddannelsen udbydes i dag på Cphbusiness' afdeling i Lyngby. Som nævnt ønskes den dublerede udgave af uddannelsen placeret på akademiets afdeling i Nansensgade i København.

Årsager til dublering af uddannelsen

Cphbusiness gennemfører i 2014 en samling og konsolidering af akademiets uddannelsesaktiviteter, som følge af at to lejemål skal fraflyttes. Det betyder en fysisk omplacering af flere af akademiets uddannelsesstilbud. Bl.a. samles akademiets to lokationer i Lyngby på afdelingen på Nørgaardsvej, hvor uddannelsen i dag er placeret. På denne lokalitet vil der fremover være en række merkantile uddannelser og akademiets IT-faglige uddannelser. Det betyder, at der ikke er tilstrækkelig plads til den ønskede vækst i fagområdet innovation og entrepreneurship på afdelingen i Lyngby. Samtidig er det væsentligt for akademiet at få dubleret uddannelsen for at styrke den faglige udvikling i uddannelses- og læringsmiljøet.

Endvidere er det akademiets observation, at af de optagne studerende på professionsbacheloruddannelsen i innovation og entrepreneurship har en større andel et adgangsgrundlag opnået ved akademiet i Lyngby end fra København. Det er akademiets antagelse, at der er en lang række erhvervsakademidimittender fra Københavnsområdet, der ikke vælger uddannelsen, da den lige nu er placeret uden for København.

Cphbusiness ønsker at placere de nye hold af uddannelsen på akademiets afdeling i Nansensgade, hvor Cphbusiness i løbet af foråret 2014 flytter ind med uddannelser indenfor ledelse og kommunikation samt handels og markedsføring, og får lokalemæssig mulighed for at placere endnu et fagområde.

En placering af den dublerede uddannelse i København sikrer således, at uddannelsen bliver synlig for potentielle entreprenører i Københavnsområdet, hvor de erhvervmæssige muligheder for opstart af ny virksomhed er større.

Dette vil derfor medvirke til at sikre akademiets såvel som Danmarks mål inden for innovation. Og endelig giver placering af uddannelsen på to afdelinger mulighed for at skabe fokus på innovation på erhvervsakademiuddannelserne både i København og i Lyngby, og således også at bibringe dette til dimittender fra andre uddannelser på de to afdelinger.

Arbejdsmarked for dimittenderne

Uddannelsen får dimittender første gang i løbet af januar/februar 2014, så det er på nuværende tidspunkt ikke muligt at dokumentere noget om uddannelsens aftagere.

Det generelle arbejdsmarked for arbejdstagere med erhvervsfaglige kompetencer inden for innovation og entrepreneurship vurderes at være vanskeligere at kortlægge end et mere traditionelt arbejdsmarked, da dimittender med denne type kompetencer i nogle tilfælde opstarter egen virksomhed; i nogle tilfælde driver dimittenderne denne samtidig med, at de arbejder på deltid i en anden virksomhed, og i atter andre tilfælde skaber dimittenden eget job i en eksisterende virksomhed. Det vurderes at mulighederne for samspil med erhvervslivet øges ved to udbudssteder; henholdsvis Lyngby og København, fremfor kun Lyngby.

Cphbusiness har etableret en Inkubator både i Lyngby og i København. Formålet med Inkubatorerne er at hjælpe unge seriøse iværksættere med at komme fra idé til realitet. De studerende optages for en tidsbegrænset periode, hvis det vurderes, at deres virksomhed har potentiale for vækst. Inkubatoren tilbyder fysiske rammer og support/coaching i et kontorfællesskab med andre iværksættere.

Samlet set ønsker Cphbusiness med dubleringen i København at udnytte det potentiale, der er i både de mulige studerende og de virksomheder, der er i lokalområderne.

Sammenhæng med eksisterende uddannelser

Professionsbacheloruddannelsen i innovation og entrepreneurship udbydes jf. Uddannelsesguiden på dansk og engelsk af Erhvervsakademi Sjælland, Campus Næstved (fra februar 2014), Erhvervsakademi Aarhus, Erhvervsakademi Lillebælt (to afdelinger), og som nævnt Cphbusiness (i Lyngby). Der er således én anden udbyder af uddannelsen på Sjælland øst for Storebælt. Cphbusiness vurderer, at en dublering af uddannelsen i hovedstadsområdet ikke vil påvirke ansøgstallene til øvrige udbydere negativt, voluminet i befolkningsgrundlaget og antallet af virksomheder i Storkøbenhavn taget i betragtning.

Derudover eksisterer der andre uddannelsesstilbud inden for innovation og/eller entrepreneurship både nationalt og lokalt i regionen, bl.a. universitetsuddannelser i erhvervsøkonomi, organisationer og civilingeniøruddannelser, som Cphbusiness dog vurderer ikke vil blive påvirket negativt af en ændring i udbuddet af erhvervsakademiuddannelser inden for det økonomisk-merkantile område, da der er tale om fagligt og niveaumæssigt forskellige uddannelser. Eksempelvis udbydes en teknisk bacheloruddannelse (Innovation and Business) på Danmarks Tekniske Universitetet, og en kandidatuddannelse (Organisational Innovation and Entrepreneurship) på Copenhagen Business School-Handelshøjskolen.

Samlet set mener Cphbusiness, at der er dokumenteret en efterspørgsmål i samfundet efter medarbejdere på alle niveauer, der kan tænke innovativt og entreprenant, og som endvidere kan bidrage til væksten i de private erhverv. Dublering af uddannelsen vil desuden betyde, at flere dimittender fra erhvervsakademierne får direkte mulighed for en overbygningsuddannelse uden studieforlængelser.

Rekrutteringsgrundlag

Søgning til uddannelsen

Professionsbacheloruddannelsen i innovation og entrepreneurship har været udbudt på Cph-

business siden efteråret 2012, og har en god søgning jf. nedenstående tabel 1 "Antal optagne", opgjort af uddannelsen i januar 2014. Som det fremgår, har der været en vækst i antallet af kvalificerede ansøgere på 65 %, men uddannelsen har ikke haft rammer til at øge optaget i tilsvarende grad.

Baseret på de ovennævnte betragtninger såvel som den faktiske vækst i kvalificerede ansøgere, forventer Cphbusiness at rekrutteringsgrundlaget for en dublering af uddannelsen er til stede.

Tabel 1: Antal optagne

År	Antal kvalificerede ¹ ansøgere		Antal optagne		Andel optagne	
	DK	Internationale	DK	Internationale	DK	Internationale
2012	70	60	39	35	56 %	58 %
2013	104	111	43	44	41 %	40%

Kilde: Easy - Opgjort af Cphbusiness 20. januar 2014

¹ Ved kvalificerede ansøgere forstås ansøgere, der opfylder de formelle adgangskrav til uddannelsen

Forventet optag og forventede praktikaftaler

Jf. ansøgningen om akkreditering af uddannelsen i 2011 på Cphbusiness i Lyngby var der på ansøgningstidspunktet de forventninger til rekruttering og de optagnes valg af praktikforløb som skitseret i tabel 2 Forventet optag og forventninger til praktik i Lyngby.

Tabel 2: Forventet optag og forventninger til praktik i Lyngby

	2013 Forventet i 2011/realiseret i 2013	2014 (Forventet i 2011)	2015 (Forventet i 2011)
Studerende i praktik	60/44 ²	80	100
Praktik i egen virksomhed	38/14	48	60
Praktik i eksisterende virksomhed	18/30	24	30

Kilde, forventede data: Cphbusiness ansøgning om akkreditering af udbud i 2011

Kilde, realiserede data: CRM – opgjort af Cphbusiness 24. januar 2014

² Realiseret antal af studerende i praktik er opgjort som det antal studerende på uddannelsen, der i efteråret 2013 har registreret en godkendt praktikaftale i Cphbusiness' CRM-system.

På nuværende tidspunkt har uddannelsens første årgang netop afsluttet praktikforløb, og i modsætning til hvad Cphbusiness forventede, da man ansøgte om uddannelsesakkreditering,

har hovedparten af de studerende valgt at være i praktik i en eksisterende virksomhed, herunder virksomheder i udlandet. Uddannelsen vurderer, at den væsentligste grund til at en forholdsvis stor andel af de studerende har valgt praktik i eksisterende virksomheder, er at de studerende ønsker at sikre sig et bedre fundament for at starte op selv ved at se praksis og arbejde med innovation i en eksisterende virksomhed, men også for at afprøve muligheden for at virke som forandringsagent i en SMV. Det betyder, at Cphbusiness tydeligt kan se, at uddannelsen og akademiet kan være med til at sikre innovation bredt i branchen herunder i SMV.

Cphbusiness er i forbindelse med indgåelse af praktikkontrakter i tæt dialog med de studerende og har kunnet konstatere, at det ikke var vanskeligt at finde en praktikplads for de studerende.

I bilag 3: Praktikvirksomheder efterår 2013 - I&E ses en oversigt over de virksomheder, hvor de studerende har været i praktik. I alt 38 virksomheder har haft praktikanter fra Cphbusiness, herunder 14 iværksættervirksomheder.

Cphbusiness har i forbindelse med evaluering af praktikforløbet fået positive tilbagemeldinger fra praktikvirksomhederne om de studerendes kompetencer, se nedenstående tabel 3 for hovedresultater af evalueringen.

Tabel 3: Udsnit af virksomheders evaluering af praktikantophold

Spørgsmål	Meget enig	Enig
Vi har generelt været tilfredse med praktikanter	78 %	17%
Praktikanten kunne varetage de opgaver, der var tiltænkt ham/hende	72 %	22 %
Praktikanten havde de rette faglige kompetencer	56 %	39 %
Vi er interesseret i at få en praktikant igen i næste praktikperiode	67 %	22 %

Kilde: CRM – opgjort af Cphbusiness i januar 2014.

I alt 18 virksomheder færdiggjorde i evalueringen. Der vises i tabellen alene svarmulighederne Meget enig og Enig. Virksomhederne havde endvidere mulighed for at svare Uenig og Meget uenig.

Generelt prioriterer Cphbusiness kontakt til brancher og virksomheder med henblik på praktikpladser højt, da praktikophold er en central del af alle akademiets fuldtidsuddannelser. Cphbusiness har således siden 2009 arbejdet systematisk med at skaffe praktikpladser til studerende på akademiet, og har organiseret sig med en praktikkoordinator, som har det overordnede ansvar for branchekontakt på hver afdeling, og endvidere en fagperson på hver uddannelse med ansvar for kontakten til de studerende i forbindelse med og undervejs i praktikperioden.

På baggrund af de indtil nu oparbejdede erfaringer på den konkrete uddannelse og de for Cphbusiness veletablerede processer for sikring af praktikpladser på fuldtidsuddannelser, forventer akademiet at det er uproblematisk at få praktikpladser til den dublerede udgave af uddannelsen i Købehavn. Det ses snarere som en fordel med et bredere lokalområde.

Dette kombineret med den ovenfor viste stigning i søgning til uddannelsen betyder, at Cphbusiness forventer et samlet optag på i alt 140 i 2015.

Se tabel 4 – Forventet antal optagne på Cphbusiness Lyngby og København.

Tabel 4: Forventet antal optagne på Cphbusiness København og Lyngby

Antal optagne fordelt på danske og internationale hold	2015	2016	2017
Lyngby	70	70	70
København	70	105	105
Total	140	175	175

Bilag 1: Danmark – Løsningernes Land

- <http://fivu.dk/aktuelt/temaer/innovationsstrategi/uddannelser-skal-og-innovationskapaciteten/uddannelser-skal-og-innovationskapaciteten>
- "Danmark - Løsningernes Land. Styrket samarbejde og bedre rammer for innovation i virksomhederne" s. 26-28:

at skabe konkrete løsninger i forhold til de brancher, som de uddanner sig i.

På de videregående uddannelser er institutionerne afgørende for at sikre mere innovation med afsæt i gode og fleksible rammer.

Det internationale ERAC-udvalgs rapport om det danske innovationssystem peger fx på, at Danmark har et "uddannelsesunderskud" inden for nogle af de tekniske og naturvidenskabelige uddannelsesområder.

Regeringen vil:

19. Udbrede praksiselementer på alle uddannelsesniveauer for at understøtte innovation. Elever og studerende skal have mulighed for at tage og få merit for praksiselementer som fx praktik, virk-

somhedsspecialer og samarbejde med aftagere. Det understøtter udviklingen af innovative kompetencer som del af deres uddannelse. Elever og studerende skal samtidig have mulighed for vejledning om iværksætteri.

20. Understøtte innovation i uddannelsen af lærere og undervisere. Elever og studerende skal i højere grad møde lærere og undervisere, der har redskaber til at tilrettelægge og udvikle undervisning, der fremmer innovationskompetence. I samarbejde med videninstitutionerne indarbejdes innovationskompetencer i undervisernes uddannelse på de videregående uddannelser samt pædagogikum for lærere på ungdomsuddannelserne. **Entrepreneurskab og innovation indgår li-**

kan give bedre mulighed for valgfag med overordnede temaer som fx innovation. Med regeringens reformudspil lægges der op til at styrke elevernes alsidige udvikling bl.a. gennem indførelse af nye aktivitetstimer med mulighed for også at inddrage forenings- og erhvervslivet.

23. Styrke de erhvervsfaglige kompetencer i innovation og iværksætteri. Regeringen har nedsat et Erhvervsuddannelsesudvalg med deltagelse af arbejdsmarkedets parter, som i foråret 2013 skal stille konkrete forslag om, hvordan der i erhvervsuddannelserne bl.a. kan blive bedre muligheder for, at eleverne opnår kompetencer inden for innovation og iværksætteri.

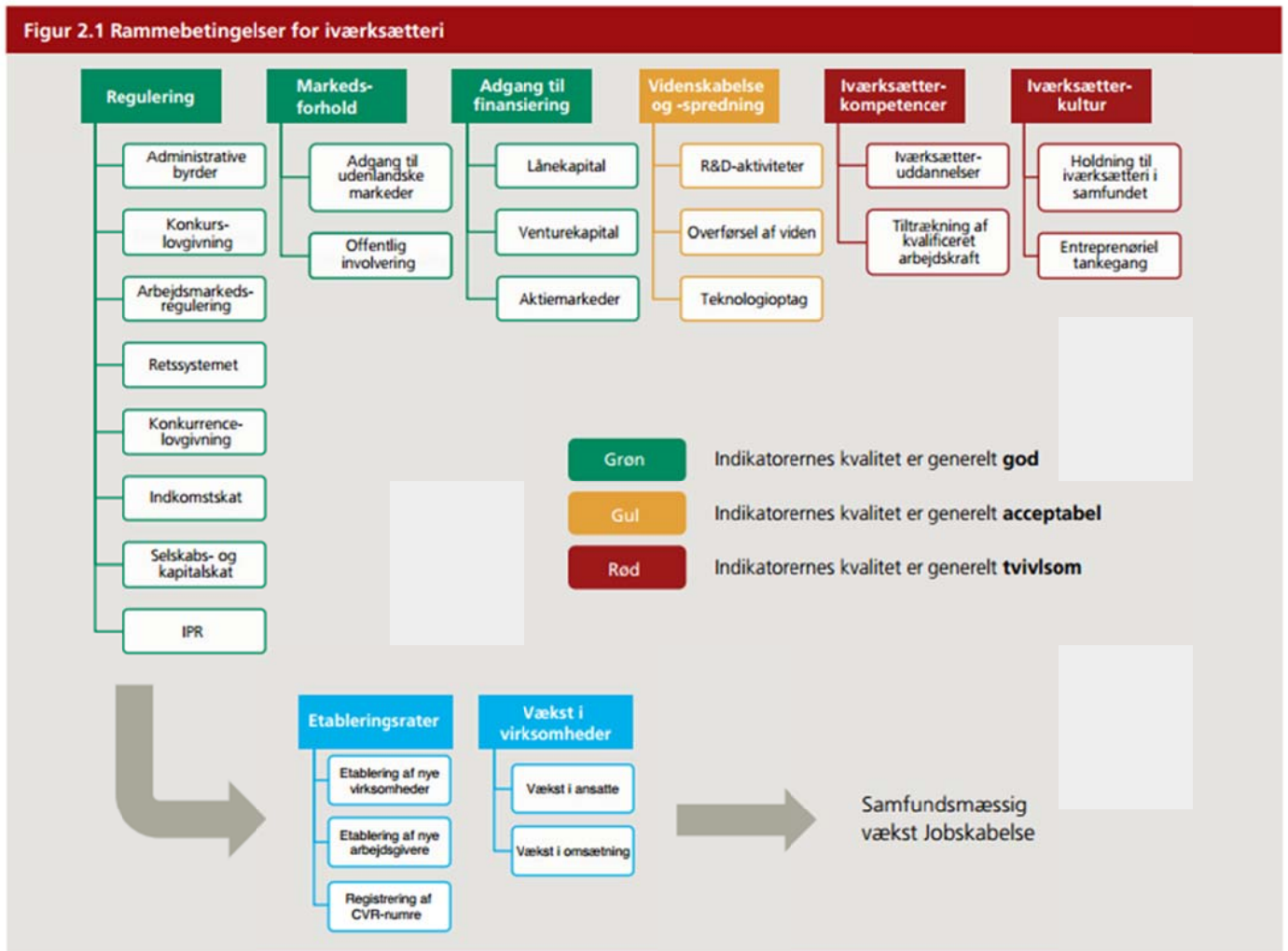
27. Styrke integrationen af innovation

og entreprenørskab i uddannelserne.

Fonden for Entreprenørskab skal understøtte, at innovation og entreprenørskab indlejres bredt i uddannelserne, og samtidig skal fondens videncenterfunktion i forhold til uddannelserne styrkes.

Bilag 2: Iværksætterindeks 2012

<http://erhvervsstyrelsen.dk/file/291799/Ivaerksaetterindeks-2012-endelig-version.pdf> "Iværksætterindeks 2012 - Vilkår for iværksættere i Danmark", eksempelvis figur 2.1 s. 11:



Bilag 3: Praktikvirksomheder efterår 2013 – I&E

Rækkenavne	International Praktik	Iværksætterpraktik	Virksomhedspraktik	Hovedtotal
Administration I/S			1	1
Asnæs og Vangstrup ApS			1	1
Bauskas Tulks IK	1			1
Billy's Billing ApS			1	1
Biosmolify	1			1
Biuro Handlowe HAND Ryszard Handke	1			1
Carlsberg Danmark A/S			1	1
Chr. Hansen A/S			1	1
Colour Me		1		1
Conferize			1	1
CPH:DOX			2	2
CradlePeople			1	1
Cubra ApS			1	1
Etoh		1		1
Fonden for Entrepreneurship			1	1
Global Student			1	1
Greenwood Fine Wine			1	1
HR Manager Talent Solutions			1	1
Huuray Aps			1	1
Ifluence		1		1
LevelUp+		1	2	3
Mamrelund		1		1
Midtsoft		1		1
PinLocal	1			1
Printon	1			1
Raw-Fit		1		1
SB Service & Levering Aps			1	1
Skandia A/S			1	1
Smallweb		1		1
Sound InVision		1		1
Swishing I/S		2		2
Tilbudibyen.dk		1		1
Triagonal ApS			1	1
Triumph International			1	1
Tuesday/Ave I/S		2	1	3
VisitDenmark			1	1
Viveza v/ Esben Siersted Schaarup			1	1
Willmore ApS			1	1
(tom)				
Hovedtotal	5	14	25	44

Kilde: Cphbusiness' CRM-system



Erhvervsakademiet Copenhagen Business
kontakt@cphbusiness.dk

Udkast til afslag på godkendelse

Uddannelses- og forskningsministeren har på baggrund af gennemført prækvalifikation af Erhvervsakademiet Copenhagen Business' ansøgning om godkendelse af nyt udbud, truffet følgende udkast til afgørelse:

Afslag på godkendelse af udbud af Professionsbachelor i innovation og entrepreneurship i København

Afgørelsen er truffet i medfør af § 17 i bekendtgørelse nr. 745 af 24. juni 2013 om akkreditering af videregående uddannelsesinstitutioner og godkendelse af nye videregående uddannelser..

Ansøgningen er blevet vurderet af Det rådgivende udvalg for vurdering af udbud af videregående uddannelser (RUVU). Vurderingen er vedlagt som bilag.

Ministeren har ved afslaget lagt vægt på, at RUVU har vurderet, at ansøgningen ikke opfylder kriterium 2, som fastsat i bekendtgørelse nr. 745 af 24. juni 2013.

Uddannelsesinstitutionen kan gøre indsigelse senest 10 hverdage efter modtagelsen af afgørelsen. Indsigelser indgives skriftligt til pkf@uds.dk

Såfremt ministeriet ikke har modtaget indsigelser inden den fastsatte tidsfrist betragtes afslaget som endeligt.

Med venlig hilsen

Jette Søgren Nielsen
Kontorchef

11. april 2014

Styrelsen for Videregående
Uddannelser
Uddannelsespolitik 2

Bredgade 43
1260 København K
Tel. 7231 7800
Fax 7231 7801
Mail uds@uds.dk
Web www.ufm.dk

CVR-nr. 3404 2012

Sagsbehandler
Jakob Krohn-Rasmussen
Tel. 72318737
Mail jkra@uds.dk

Ref.-nr. 14/001970-57



Bilag 1: RUVUs vurdering

Ansøger:	Erhvervsakademi CBA
Uddannelse:	Professionsbacheloruddannelse i Innovation og Entrepreneurship (Overbygning)
Udbudssted:	København
Uddannelsessprog:	Dansk
Beskrivelse af uddannelsen:	Professionsbacheloruddannelsen i innovation og Entrepreneurship er en 1 1/2 årig selvstændig overbygningsuddannelse til teknisk og merkantile erhvervsakademiuddannelser. Formålet med uddannelsen er at kvalificere den uddannede til at håndtere professionel løsning af opgaver i en nystartet virksomhed eller for en virksomhed med udviklingsopgaver af innovativ og eller entreprenuriel karakter.
Eksisterende udbud	Erhvervsakademi Sjælland, Næstved (Godkendt i 2013) Copenhagen Business Academy, Kgs. Lyngby (Godkendt i 2012) Erhvervsakademi Lillebælt, Odense og Vejle (Godkendt i 2012) Erhvervsakademi Aarhus, Århus (Godkendt i 2012)
RUVU's vurdering	<p><i>RUVU vurderer, at ansøgningen ikke opfylder kriterium 2, som fastsat i bekendtgørelse nr. 745 af 24. juni 2013, bilag 4.</i></p> <p>RUVU har ved vurderingen lagt vægt på, at uddannelsen stadig er meget ny, og der endnu ikke er registeret beskæftigelsestal for uddannelsen.</p> <p>RUVU er positive overfor uddannelsens potentiale og intentioner i forhold til at styrke innovation og entrepreneurship, men finder det mere hensigtsmæssigt at afvente konsolideringen af de eksisterende fem udbud og følge dimittendernes overgang til arbejdsmarkedet, før der godkendes flere nye udbud.</p>

Styrelsen for Videregående uddannelser
Bredgade 43
1260 København K
Att.: Jette Søgren Nielsen/Jakob Krohn-Rasmussen

København, 29. april 2014

Indsigelse på afslag om godkendelse af udbud af professionsbachelor i innovation og entrepreneurship i København

Cphbusiness har den 11. april 2014 modtaget ministeriets afslag på godkendelse af udbud af professionsbachelor i innovation og entrepreneurship i København og ønsker inden for fristen af 10 hverdage for afgørelsen at gøre indsigelse.

"I afgørelsen er der lagt vægt på, at RUVU har vurderet, at ansøgningen ikke opfylder kriterium 2, som fastsat i bekendtgørelse nr. 745 af 24. juni 2013, bilag 4.

RUVU har ved vurderingen lagt vægt på, at uddannelsen stadig er meget ny, og der endnu ikke er registreret beskæftigelsestal for uddannelsen.

RUVU er positive overfor uddannelsens potentiale og intentioner i forhold til at styrke innovation og entrepreneurship, men finder det mere hensigtsmæssigt at afvente konsolideringen af de eksisterende fem udbud og følge dimittendernes overgang til arbejdsmarkedet, før der godkendes flere nye udbud."

Indsigelsen:

Vi er enige i uddannelsens potentiale og intentioner i forhold til at styrke innovation og entrepreneurship, og mener det er nødvendigt – i tråd med regeringens innovationsstrategi – at fortsætte og understøtte den gode udvikling.

- Øget optag på uddannelsen er en specifik indikator i Cphbusiness udviklingskontrakt med ministeriet under det pligtige mål: Øget innovationskapacitet, hvor vi i 2014 har som mål at øge optaget med 50 % fra 100 i 2013 til 150 i 2014.
- Søgningsen er stigende til uddannelsen.
- Inkubationsmiljøer er etableret og velfungerende på begge afdelinger i Lyngby og København, og en undersøgelse af virksomhederne i inkubatoren i København viser, at der indtil nu er skabt over 100 arbejdspladser i Danmark.
- Det vil være samme underviserkorps og samme områdeledelse på de to lokationer.
- Rekrutteringsgrundlaget vil med udbud på de to lokationer være væsentligt forbedret.

Vi har ikke intentioner om at optage flere studerende på uddannelsen end planlagt og målsat i udviklingskontrakten, før der er registreret beskæftigelsestal og virksomhedsopstarter, der understøtter dette behov.

Med baggrund i ovenstående beder vi derfor om at få ministeriets tilsagn om at gennemføre uddannelsesforløb på professionsbacheloruddannelsen i innovation og entrepreneurship på de to lokationer, så vi på allerbedste vis kan understøtte den innovative indsats og opfylde vores udviklingskontrakt.

Med venlig hilsen

Gregers Christensen
Uddannelsesdirektør



CBA
kontakt@cphbusiness.dk

Afslag på godkendelse

Uddannelses- og forskningsministeren har på baggrund af gennemført prækvalifikation af CBA's ansøgning om godkendelse af nyt udbud, og CBA's indsigelse mod ministerens afgørelse af 11. april 2014 truffet følgende afgørelse:

Afslag på godkendelse af udbud af Professionsbacheloruddannelsen (overbygning) i innovation og entrepreneurship

Afgørelsen er truffet i medfør af § 17 i bekendtgørelse nr. 745 af 24. juni 2013 om akkreditering af videregående uddannelsesinstitutioner og godkendelse af nye videregående uddannelser.

Indsigelsen er blevet vurderet af Det rådgivende udvalg for vurdering af udbud af videregående uddannelser (RUVU). RUVU vurderede ikke, at CBA's indsigelse ændrer vurderingsgrundlaget, og fastholder derfor sin oprindelige vurdering af ansøgningen.

Ministeren har ved afslaget lagt vægt på, at uddannelsen i følge RUVUs vurdering ikke lever op til kriterierne for prækvalifikation, som fastsat i bekendtgørelse nr. 745 af 24. juni 2013, bilag 4.

Med venlig hilsen

Jette Søgren Nielsen
Kontorchef

28. maj 2014

Styrelsen for Videregående
Uddannelser
Uddannelsespolitik 2

Bredgade 43
1260 København K
Tel. 7231 7800
Fax 7231 7801
Mail uds@uds.dk
Web www.ufm.dk

CVR-nr. 3404 2012

Sagsbehandler
Jakob Krohn-Rasmussen
Tel. 72318737
Mail jkra@uds.dk

Ref.-nr. 14/001970-57